
Van: 5.1.2.e
Verzonden: maandag 3 januari 2022 12:53
Aan: 5.1.2.e @minjenv.nl
CC: 5.1.2.e ; 5.1.2.e @minjenv.nl
Onderwerp: RE: concept verslag

Hoi 5.1.2.e

Ik reageer ook alleen op punt 4, de rest komt wel in de stuurgroep.

De reden waarom ik na eerste lezing niet direct wilde reageren, is gelegen in de formulering dat er zorg is vanuit de stuurgroep over de insteek van de politie dat er eerst een akkoord op onderwerpen moet zijn en er dan personeel bij geregeld kan worden. Die viel bij mij fout, maar de verwoording van dat 'fout vallen' kon ik zo snel niet aanleveren.

Deze formulering doet in mijn ogen (wederom) geen recht aan het inhoudelijk gesprek en de toelichting die ik heb gegeven, omdat er slechts een deel van het gesprek wordt verwoord.

Ik heb gezegd dat er nu een diversiteit aan onderwerpen wordt aangedragen (voorbeelden heb ik genoemd, zoals het subcat FIOD, maar ook een traject in Amsterdam samen met het RIEC), dat zowel qua competenties als qua locaties in het land andere mensen oplevert.

Het is dus geen principiële punt t.a.v de volgorde, maar een praktisch punt.

Een praktisch punt waarvan ik heb gezegd, dat ik bereid ben (niet mijn rol, maar wel vanuit mijn verantwoordelijkheid) om in de verschillende eenheden capaciteit (niet geworven voor het MIT, dus van de eenheden en onder gezag van het OM al ingezet in lopende onderzoeken) te regelen.

Het in de besluitvorming geen rekening houden met dit praktische punt, is in mijn ogen een naïeve benadering van de uitvoerbaarheid van een standpunt of beslissing, daargelaten of een dergelijk gesprek thuis hoort in de Stg of in het SKO.

Over dat laatste maakte 5.1.2.e in mijn ogen een terechte opmerking, wellicht had ik er ook niets over moeten zeggen. Ik werd getriggerd door de wens om in januari operationele stappen te zetten, dan moet er wel tempo gemaakt worden met concretisering. Ik hoop van harte dat de beoogde trajecten en de daarvoor benodigde capaciteit en kwaliteit op de juiste tafels terecht is gekomen, zodat we ook aan de slag kunnen.

Met groet,

5.1.2.e

5.1.2.e

Nieuwe Uitleg 1, 2514 BP Den Haag
Postbus 17107, 2502 CC Den Haag

Meer informatie? Kijk op [politie.nl](https://www.politie.nl)

Van: 5.1.2.e
Aan: 5.1.2.e
Cc: 5.1.2.e, 5.1.2.e
Onderwerp: 20220111 verloop capaciteit MIT door politie.docx
Datum: dinsdag 11 januari 2022 16:49:39
Bijlagen: [20220111 verloop capaciteit MIT door politie.docx](#)

Hoi 5.1.2.e,

Hier een poging om meer inzichtelijk te hebben wat er nu is gebeurd met de capaciteit MIT te leveren door politie.

Het is een objectieve weergave van de feiten.

Groetjes,

5.1.2.e

5.1.2.e

06 - 5.1.2.e

Werkdagen: ma, di, wo (tot 13.00), do en vr j (tot 13.00)

Politie | Bestuursstaf | Korpsleiding
Nieuwe Uitleg 1, 2514 BP, Den Haag

Meer informatie? Kijk op politie.nl

Capaciteit MIT

5.1.2 e

Onderwerp

Capaciteit MIT te leveren door politie in 2021

Organisatieonderdeel

Klik hier als u tekst wilt invoeren.
Klik hier als u tekst wilt invoeren.
Klik hier als u tekst wilt invoeren.

Behandeld door

Klik hier als u tekst wilt invoeren.

Functie

Klik hier als u tekst wilt invoeren.

Telefoon

Klik hier als u tekst wilt invoeren.

E-mail

Klik hier als u tekst wilt invoeren.

Ons kenmerk

Klik hier als u tekst wilt invoeren.

Uw kenmerk

Klik hier als u tekst wilt invoeren.

In afschrift aan

Klik hier als u tekst wilt invoeren.

Datum

Klik hier op de dropdown voor datum invoeren.

Bijlage(n)

0

Pagina

1

In 2021 is het volgende gebeurd met betrekking tot de te leveren capaciteit aan het MIT door politie

Er moet daarbij onderscheid gemaakt worden tussen 2 zienswijzen:

- 1) Financieel. Dit staat in begroting/bestedingsplan. En wordt gedurende het jaar gevolgd via de tertaalrapportages.
- 2) De werkelijke behoefte van het MIT. Het MIT is immers budgetgestuurd en is geen formatie organisatie.

Afgesproken is dat op basis van het flexibele bezettingsplan MIT de behoefte van het MIT naar de moederorganisaties wordt bepaald. Het is de bedoeling dat het bezettingsplan elke 4 maanden door het MIT wordt opgesteld. Tot nu toe is het bezettingsplan 1x opgesteld in juni 2021.

Wat hadden we moeten leveren, financieel?

In het bestedingsplan MIT was het plan dat politie aan het eind van het jaar 90 fte aan capaciteit in het MIT zou leveren.

In de 2^e tertaalrapportage wordt het volgende verantwoord

			2021
2e tertaalrapportage (standdatum 31 augustus)			
in het mit	werkelijk bezet		26,2
aan het mit	werkelijk bezet		7
organisatieeffecten	werkelijk bezet		5,3
		totaal	38,5
in het mit	prognose eind 2021		41,9
aan het mit	prognose eind 2021		8,1
organisatieeffecten	prognose eind 2021		5,3
		totaal	55,3

Dit betekent een verschil van 35 fte. (90-55)

Klik hier als u tekst wilt invoeren.
Klik hier als u tekst wilt invoeren. Klik hier als u tekst wilt invoeren.
Klik hier als u tekst wilt invoeren.
Klik hier als u tekst wilt invoeren. Klik hier als u tekst wilt invoeren.
www.politie.nl

Onderwerp

Capaciteit MIT te leveren door politie in 2021

Datum

Klik hier om het vak 'aan' in te vullen

Pagina

2 van 4

Wat hadden we moeten leveren op basis van de behoefte van het MIT

Het bezettingsplan MIT is pas eind juni met de stuurgroep besproken. Daar stond het volgende in aan behoefte vanuit het MIT aan politie capaciteit. Het MIT heeft niet een einddoel voor het jaar 2021 bepaald. Hier de overzichten uit het bezettingsplan MIT juni 2021

Tabel 1 Overzicht huidige bezetting MIT juni 2021

Project/ onderdeel	Functies bezet (totaal)	Politie	FIOD	Douane	OM	Kmar/ Defensie	Belasting-dienst	Partner-organisatie	Extern
Programmateam	4	1	1	0	1	1	0	0	0
Communicatie	1	0	0	0	0	0	0	0	1
Cultuur & Leiderschap	2	1	0	0	0	0	0	0	1
Effectmeting	0	0	0	0	0	0	0	0	0
Innovatie	0	0	0	0	0	0	0	0	0
Data & Infodeling	0	0	0	0	0	0	0	0	0
Datawarehouse	18	13	1	0	0	2	0	0	2
Facilitair Management & inkoop	0	0	0	0	0	0	0	0	0
Financiën	1	1	0	0	1	0	0	0	0
Human Resources	3	1	0	0	1	0	1	0	0
Intell	23	10	2	2	2	4	3	0	0
IT (zie Datawarehouse)	0	0	0	0	0	0	0	0	0
Juridisch & Beleid	0	0	0	0	0	0	0	0	0
Medezeggenschap	0	0	0	0	0	0	0	0	0
Ops uitvoering	12	5	2	1	0	3	0	1	0
Partnerschappen & Samenwerking	1	0	0	0	0	0	0	1	0
Plans	1	0	0	0	0	1	0	0	0
Programma Ondersteuning	7	4	2	0	1	0	0	0	0
Totaal	73	36	8	3	5	11	4	2	4

Tabel 2 Overzicht van de nog in te vullen functies per project juni 2021

Project/ onderdeel	In te vullen functies (totaal)
Programmateam	0
Communicatie	4
Cultuur & Leiderschap	1
Data & Infodeling	2
Datawarehouse	10
Facilitair Management & inkoop	3
Financiën	1
Human Resources	2
Intell	10
IT (zie Datawarehouse)	3
Juridisch & Beleid	6
Medezeggenschap	0
Ops uitvoering	20
Partnerschappen & Samenwerking	3
Plans	4
Programma Ondersteuning	8
Totaal	77

Onderwerp

Capaciteit MIT te leveren door politie in 2021

Datum

Klik hier om het vak 'aan' in te vullen

Pagina

3 van 4

Tabel 3 Overzicht nog in te vullen functies gespecificeerd per moederorganisatie juni 2021

Moederorganisatie	Intern af te stemmen functies voor interne en/of externe werving.
Politie (+ externe inhuur)	40 (+11)
Belastingdienst	2
Defensie	10
Douane	9
FIOD	12
OM	5
Totaal af te stemmen functies	89

Let op: aantallen van de intern af te stemmen functies komen niet overeen met in te vullen functies (77) omdat meerdere functies door meerdere moederorganisatie kunnen worden opengesteld, dus worden deze functies meegenomen in de interne afstemming.

De vertaling van het bezettingsplan MIT voor politie is als volgt

daadwerkelijke behoefte MIT	2021
bezettingsplan MIT juni 2021	
werkelijk geleverd door politie	36
nog te leveren door politie	40
	76

Over de 40 fte capaciteit te leveren door politie heeft nog diverse keren afstemming plaats gevonden. Uiteindelijk heeft dit geleid tot het openstellen van 5 intell functies en van 11 ops/plan functies.

Eind 2021 zijn er dan $36+5+11=52$ functies door politie geworven ten behoeve van capaciteit in het MIT.

Hoe nu verder

Op dit moment worden er door het MIT vanuit de projectleiders voorbereidingen getroffen om een volgende tranche aan behoefte kenbaar te maken bij politie. Dit is afhankelijk van de bespreking in de uiteindelijke vaststelling van de organisatie blauwdruk MIT. De blauwdruk gaat in de stuurgroep voor het eerst nu besproken worden.

Mocht de behoeftestelling nu niet snel komen, dan kan de LE gewoon de opdracht verder vervullen. Er zal dan op basis van het beschikbare geld extra capaciteit voor de politie geworven kunnen worden, die op enig moment ingezet worden in het MIT.

Onderwerp
Capaciteit MIT te leveren door
politie in 2021

Bijlage:
Verloop capaciteit 2021

Datum
Klik hier om het vak 'aan'
in te vullen

Pagina
4 van 4

begroting/bestedingsplan MIT politie

x aantallen fte eind van het jaar

bestedingsplan 2021
bestedingsplan 2022

2021	2022	2023	2024	2025
90				
nbn	126	174	174	174

2021

1e tertaalrapportage (standdatum 30 april)

in het mit	werkel jk bezet	25,3
aan het mit	werkel jk bezet	5,9
organisatieeffecten	werkel jk bezet	0
	totaal	31,2

in het mit	prognose eind 2021	96
aan het mit	prognose eind 2021	12
organisatieeffecten	prognose eind 2021	0
	totaal	108

2021

bezettingsplan MIT (juni2021)

werkelijk bezet	36
-----------------	----

2021

2e tertaalrapportage (standdatum 31 augustus)

in het mit	werkel jk bezet	26,2
aan het mit	werkel jk bezet	7
organisatieeffecten	werkel jk bezet	5,3
	totaal	38,5

in het mit	prognose eind 2021	41,9
aan het mit	prognose eind 2021	8,1
organisatieeffecten	prognose eind 2021	5,3
	totaal	55,3

daadwerkelijke behoefte MIT

2021

bezettingsplan MIT juni 2021

werkelijk geleverd door politie	36
nog te leveren door politie	40
	76

realisatie 1e tranche

intell prio functies	5
ops/plans prio functies	11
	16

Van: 5.1.2.e
Verzonden: dinsdag 11 januari 2022 22:36
Aan: 5.1.2.e @politie.nl>; 5.1.2.e
@politie.nl>
CC: 5.1.2.e @politie.nl>
Onderwerp: RE: 20220111 verloop capaciteit MIT door politie.docx

Hallo 5.1.2.e dank voor je notitie. Begrijp ik nu het volgende goed:
Kijken naar 2021 heeft de politie 24 minder FTE geleverd dan waar het MIT behoefte aan had, uitgaande van het bezettingsplan in juni (76 – 52)
Kijkend naar 2021 heeft de politie 35 fte te weinig geleverd dan ze conform het bestedingsplan had moeten doen? (90 – 55)

Hoe valt te verklaren dat de politie volgens het bestedingsplan 55.3 mensen heeft geleverd en volgens het bezettingsplan 52?

Tijd om te gaan pitten denk ik ;-)

Met groeten, 5.1.2.e

5.1.2.e

06 – 5.1.2.e

Politie | staf korpsleiding | 5.1.2.e

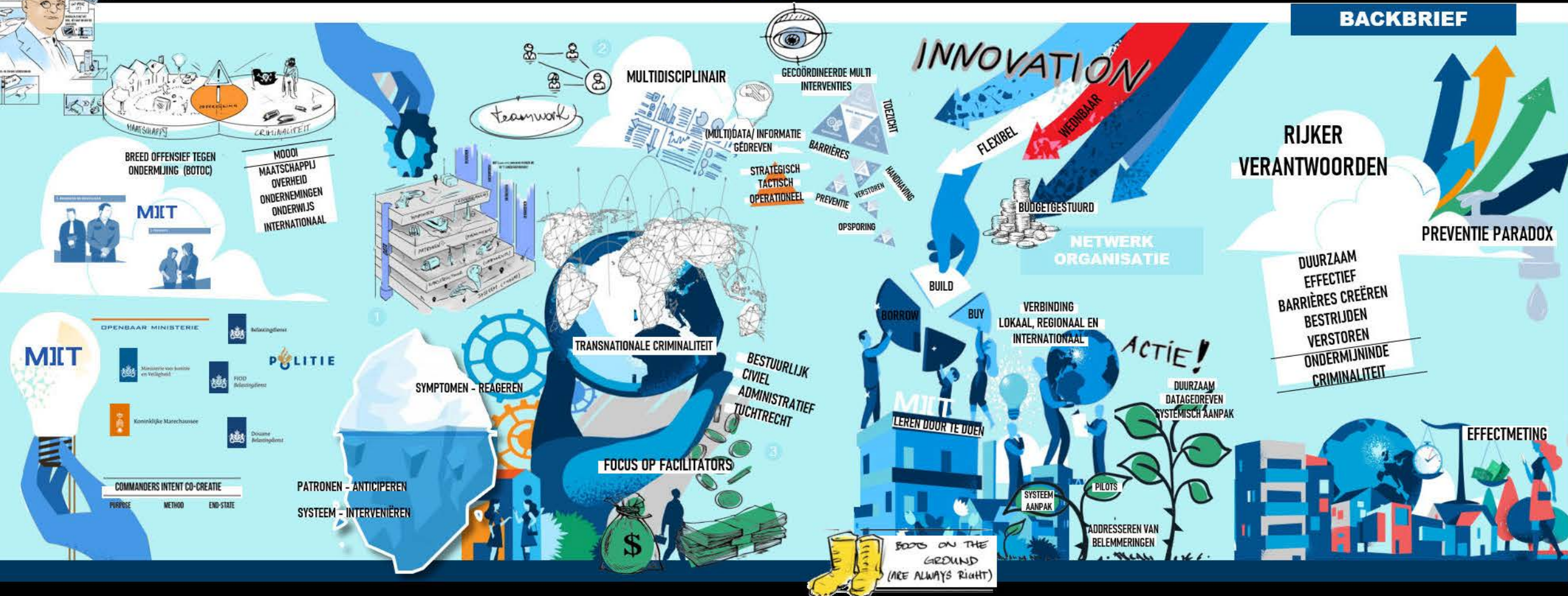
Van: 5.1.2.e
Aan: 5.1.2.e ; 5.1.2.e
Cc: 5.1.2.e
Onderwerp: RE: 20220111 verloop capaciteit MIT door politie.docx
Datum: woensdag 12 januari 2022 10:47:25

Hoi,

Je begrijpt het goed. Er zit dus verschil in het bezettingsplan en de verantwoording van het bestedingsplan via de tertaalrapportages. De verklaring van de verschillen zit hem in het feit dat er altijd vertraging is in de systemen. Dus het kan per dag verschillen wat er in het systeem staat. Daarbij zit in het bezettingsplan opgenomen de behoefte van het MIT, en dat hoeft nog niet direct te matchen met de realisatie van de behoefte die uiteindelijk in de verantwoording van het bestedingsplan (ook) zichtbaar moeten worden.

Groetjes,

5.1.2.e



WAAROM

Antwoord op onacceptabel ondermijning rechtstaat. Nietsontziend en geld gedreven

WAT

1. Systemisch (Fenomeen centraal)
2. Multidisciplinair
3. Aanpak verdienen model

HOE

- (Actie)gericht leren
- 3xi (Intell, Interventie, Innovatie)
- Boots on the ground

EFFECT

Vermindering van de voedingsbodem in Nederland voor ondermijnende criminaliteit

MIT

0011

primair procesmodel MIT

MIT

Systeemgerichte aanpak: van symptomen naar systemen



SYMPTOMEN - reageren

Gebeurtenissen. Waarneembaar gedrag; wat is er gebeurd?

Voorbeelden: De betrokken Hawala-bankier X die vanuit Bamako in Mali de drugssmokkelaars betaalt.



PATRONEN - anticipeer

Gedrag patronen. De trends of wat er is in de loop van de tijd is gebeurd

Voorbeelden: Gebruik van Hawala bankieren t.b.v. financiering van cocaïne smokkel



KANSSTRUCTUREN - ontwerpen

Onderliggende systemische structuren. Wat zijn de structurele krachten die aan deze patronen bijdragen?

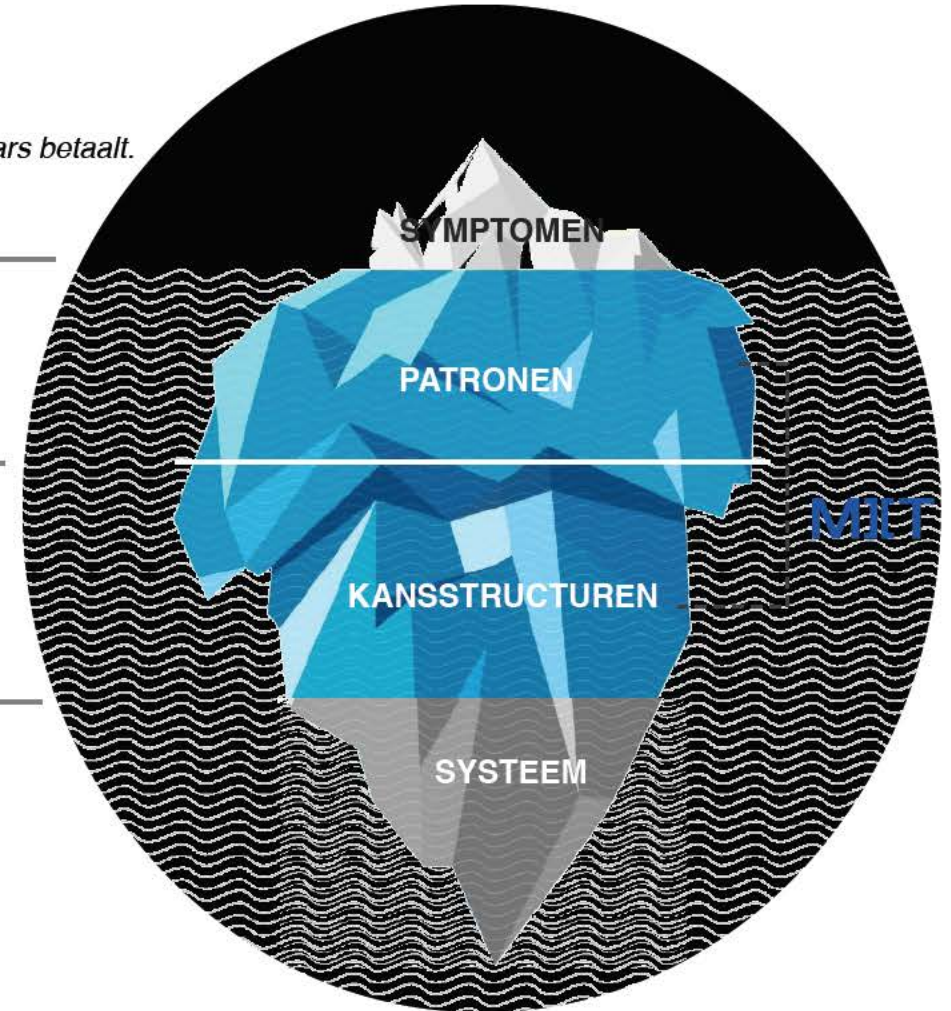
Voorbeelden: Benodigde financiering voor cocaïne handel



SYSTEEM - veranderen

Mentaal model. Wat creëren de systemen en ondersteunt en voedt het in hun voortbestaan

Voorbeelden: Cocaïne gerelateerde georganiseerde criminaliteit

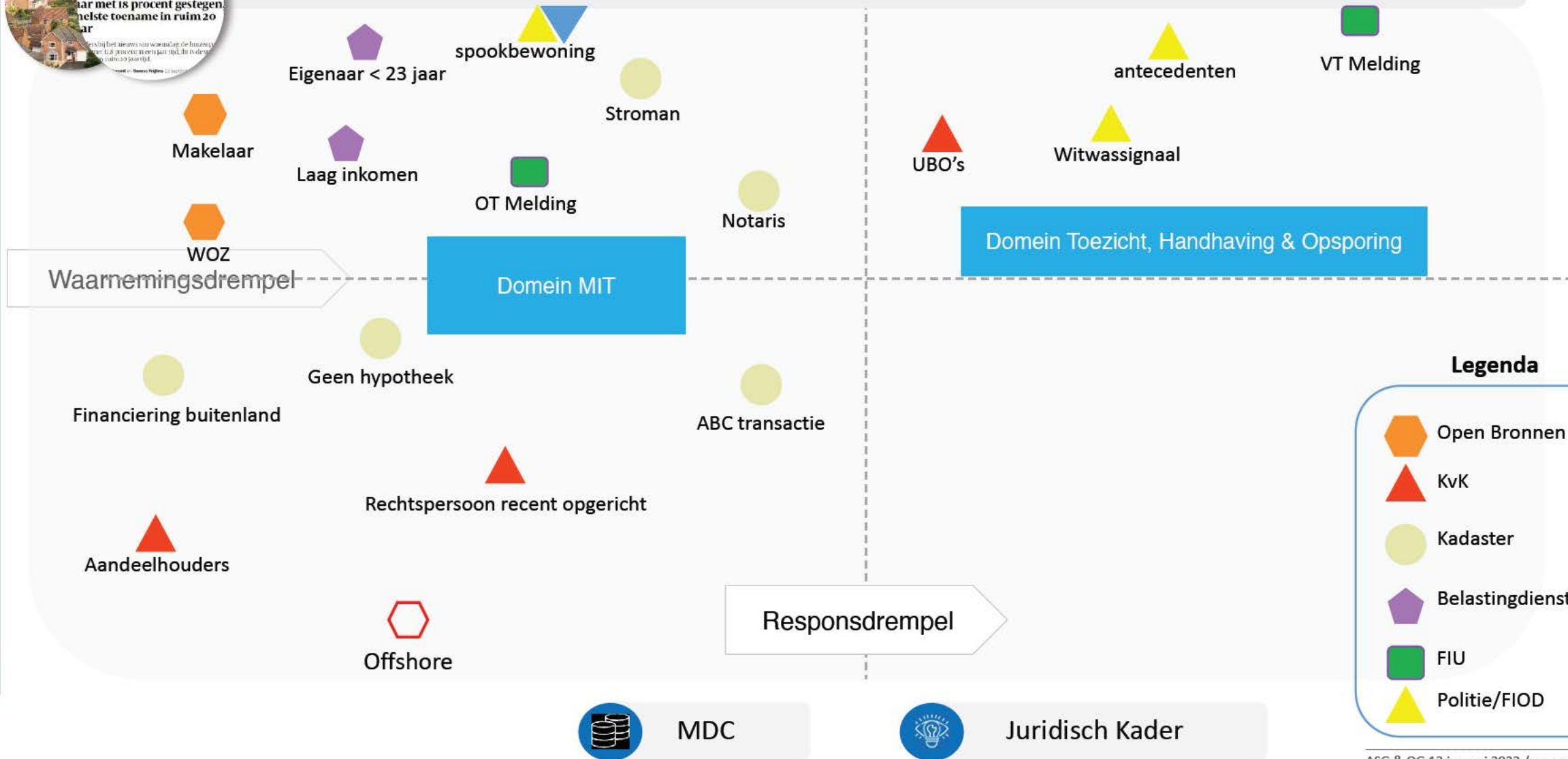


Het kwadrant: ondermijning in tijd en zichtbaarheid



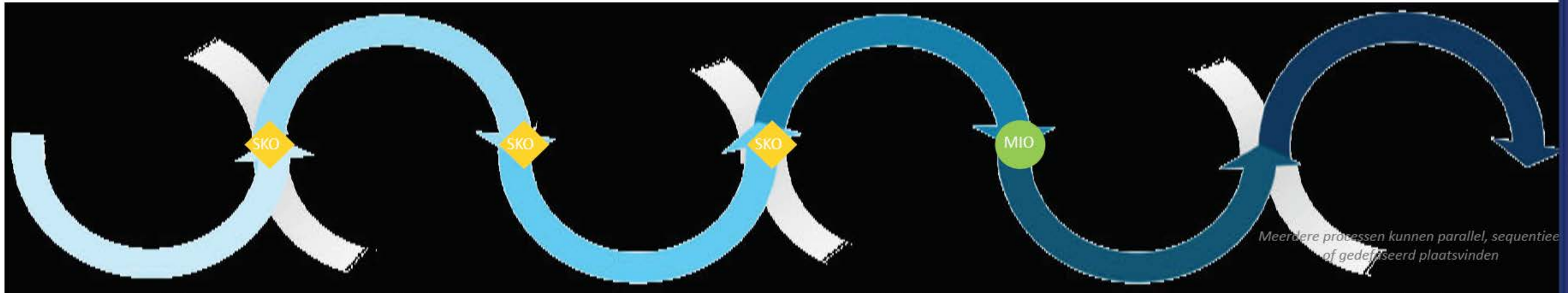


Hypothese: investeren van crimineel geld in Nederlands vastgoed drijft huizenprijzen op



MIT

Het MIT primaire proces is een gefaseerde, samenhangende vorm van multidisciplinaire samenwerking, waarin een te behalen effect (op de structuren, bedrijfsprocessen en het verdienmodel van ondermijnende criminaliteit ten gunste van de samenleving) centraal staat. Dit cyclisch proces verbindt intelligence met gewenste effecten en toepasselijke interventies op alle sturingsniveaus en met de samenwerkingspartners.



Kernstappenn

0.1 SKC analyse

1A.1 Voorbereiding

1B.1 Verdlepen fenomeen

2.1 Voorbereiding

3.1 Plannen

4.1 Meten effecten

0.2 Verdlepen systemen

1A.2 In kaart brengen
systeem

1B.2 Bepalen beoogde
effecten

2.2 Ontwikkelen
Operatoneel Plan

3.2 Uitvoeren & Blijsturen

4.2 Delen kennis

0.3 Selecteren systeem

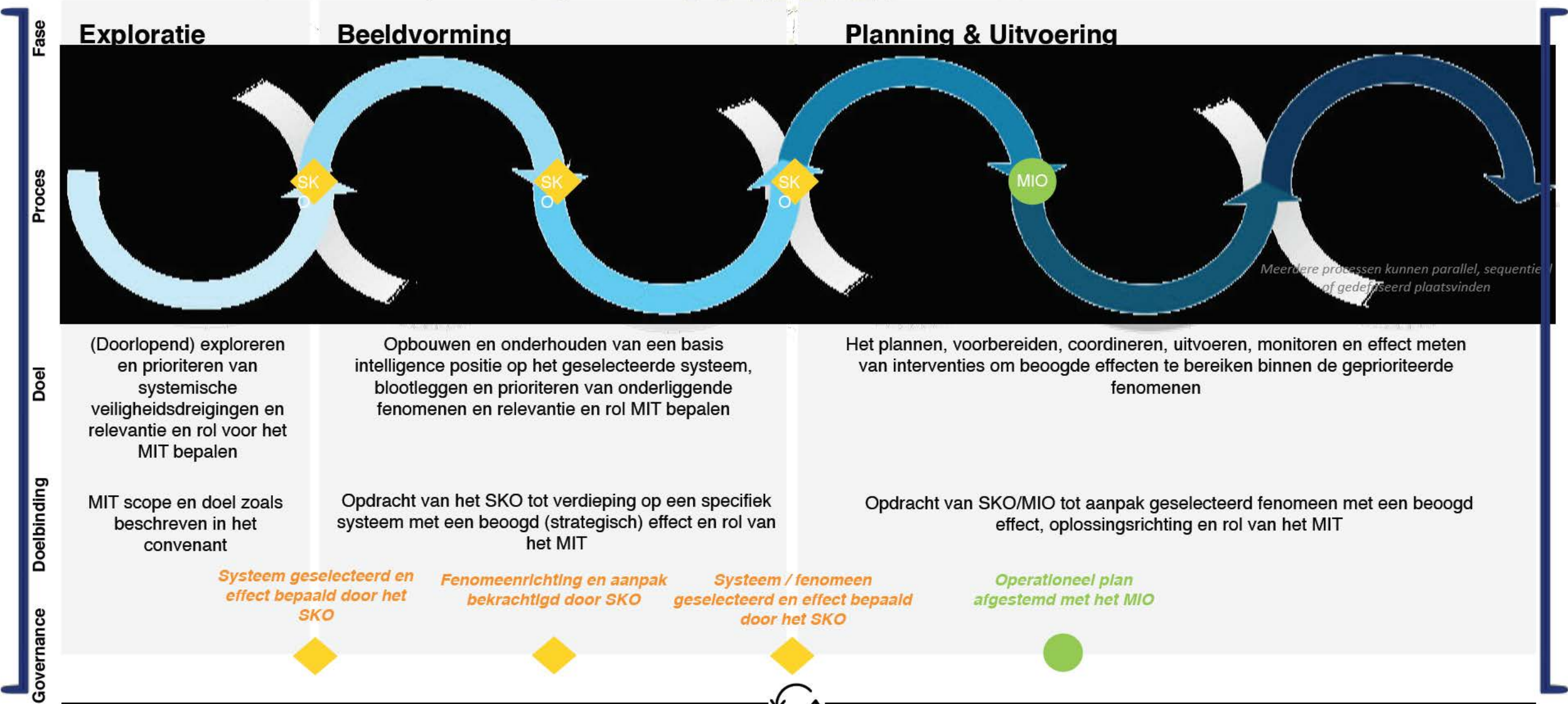
1A.3 Verrijken
systeemvoorstel

1B.3 Selecteren fenomenen

2.3 Besluitvorming

3.3 Afsluiten

4.3 Verantwoorden



Continue operationele toets op opportuniteit en legitimiteit van data deling

Exploratie



(Doorlopend) exploreren en prioriteren van systemische veiligheidsdreigingen en relevantie en rol voor het MIT bepalen

- Brengt (internationale) systemische veiligheidsdreigingen in kaart
- Creëert (doorlopend) zicht, overzicht en inzicht in dreigingen met een ontwrichtend karakter i.r.t. Nederland
- Integreert informatie uit planning & uitvoering in exploratie van systemen

- Ondersteunt in uitvoering omgevingsanalyse
- Inventariseert beschikbare en benodigde capaciteiten (in- en extern)
- Adviseert inhoudelijk op strategisch effect

- Ondersteunt in inventarisatie interventie geschiedenis
- Adviseert inhoudelijk op strategisch effect

Beeldvorming



Opbouwen en onderhouden van een basis intelligence positie op het geselecteerde systeem, blootleggen en prioriteren van onderliggende fenomenen en relevantie en rol MIT bepalen

- Creëert (doorlopend) zicht, overzicht en inzicht in het geselecteerde systeem en legt fenomenen bloot
- Brengt de werking (bedrijfsmodellen, schakels) van fenomenen in kaart
- Integreert informatie uit planning & uitvoering in beeldvorming op systeem en fenomeen

- Stuurt op proces planning
- Inventariseert beschikbare en benodigde capaciteiten (in- en extern)
- Toetst fenomenen aan kernactiviteiten partners & moeder orgs.
- Adviseert inhoudelijk op oplossingsrichtingen en effect

- Ondersteunt in inventarisatie interventie(s) geschiedenis
- Adviseert inhoudelijk op oplossingsrichtingen en effect

Planning & Uitvoering



Het plannen, voorbereiden, coördineren, uitvoeren, monitoren en effect meten van interventies om beoogde effecten te bereiken binnen de geprioriteerde fenomenen

- Creëert (doorlopend) zicht, overzicht en inzicht in het geselecteerde fenomeen
- Brengt criminele processen, patronen, (rechts)personen, werkwijzen, etc. in kaart
- Ondersteunt interventie teams met operationele intelligence vragen

- Vormt teams en stuurt op proces planning
- Ontwikkelt operationeel plan
- Stemt af met moeder orgs. & externe partijen
- Coördineert integrale uitvoering operationeel plan
- Evalueert en herijkt operationeel plan

- Vormt teams (met verschillende expertises)
- Ontwikkelt gedetailleerde interventie plannen
- Voert interventie plannen uit
- Coördineert uitvoering met moeder orgs & partners
- Monitort uitvoering interventies*

Doel

Intelligence

Plans

Interventies

(*) Interventies: Straf-, civiel-, tuchtrechtelijke, bestuurlijke, maatschappelijke, private, logistieke, fiscale interventies

Werkwijze en SCOPE

EFFECT GESTUURD EN INTELLIGENCE GEDREVEN

MIT

0018

INTELLIGENCE

Werkstroom 1
Ondermijnende
systemische dreigingen

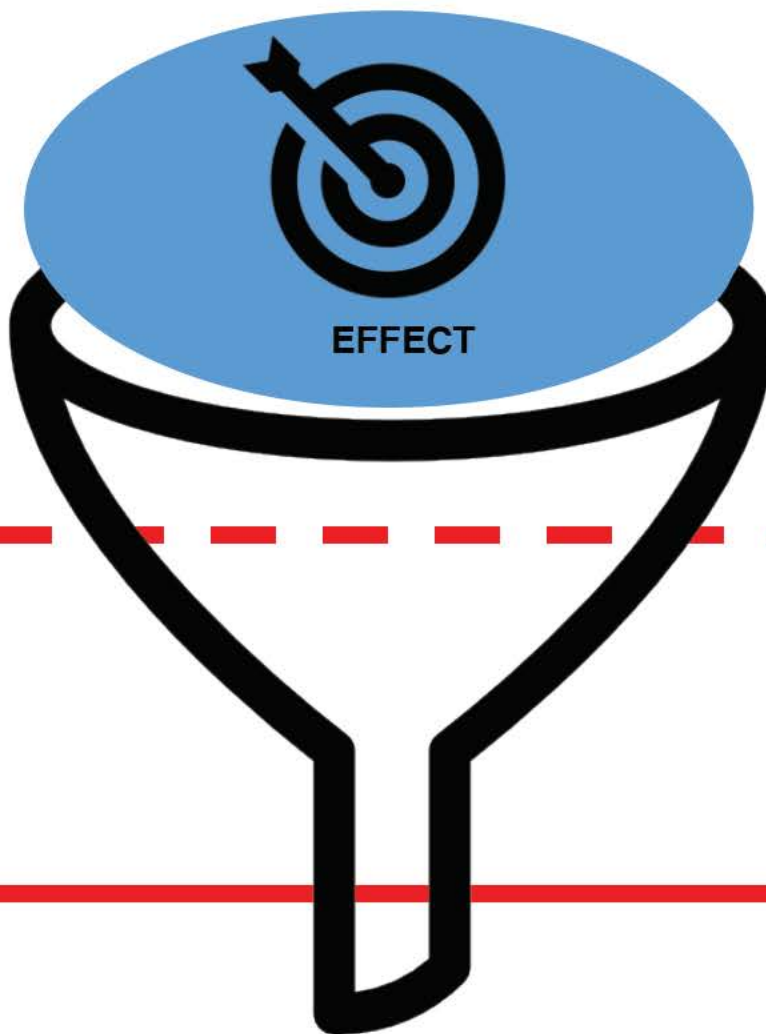
Vb: criminele investeringen
a.g.v. coronacrisis op de wereldeconomie

Werkstroom 2
Systemen & Fenomenen

Vb. betrokkenheid makelaars en notarissen i.r.t.
aankoop vastgoed onder 23 jaar

Werkstroom 3
Multidisciplinaire Casuïstiek
Criminele context (rechts)personen

Vb. Landelijk netwerk van criminele notarissen



INTERVENTIE

Werkstroom 1
Beïnvloeden negatieve dynamieken en
veranderen van systemen.

Vb: Internationale verdragen

Werkstroom 2
Herontwerp kansstructuren voorkomen
verwevenheid boven- en onderwereld

Vb. Landelijke richtlijn BIBOB beleid gemeenten.
Bewustwording campagne kwetsbare jeugd i.r.t.
aankoop vastgoed.

Werkstroom 3
Anticiperen op criminele verschijningsvormen en
-processen en optreden tegen criminele
symptomen

Vb. Landelijke keurmerk notarissen. Coördinatie
MIT van multidisciplinaire operationele aanpak



MIT

0019

Organisatie blauwdruk MIT

HET ORGANISATIE BLAUWDRIJK RAAMWERK BESTAAT UIT ACHT ONDERDELEN



MIT

DE VOORGESTELDE BLAUWDRIJK IS TOT STAND GEKOMEN DOOR EEN COMBINATIE VAN HET HUIDIG DENKEN, ONTWERPSESSIES EN TOETSING AAN EEN EXTERNE BLIK



Huidig denken

Reeds uitgewerkte input uit de operationele projecten (m.n. MDC & IT, Intell, Plans en Interventies)

- Inschatting FTE aantallen
- Opzet afdelingsstructuren
- Rollen & verantwoordelijkheden



Ontwerpsessies

Multidisciplinaire werksessies binnen het organisatie blauwdruk traject, samen met projectleiders en programmteam

- Definiëren ontwerpprincipes
- Samenbrengen huidig denken
- Ontwikkelen MIT primair proces



Externe blik

Verrijken van de organisatie blauwdruk aan de hand van een concreet voorbeeld uit het internationale netwerk

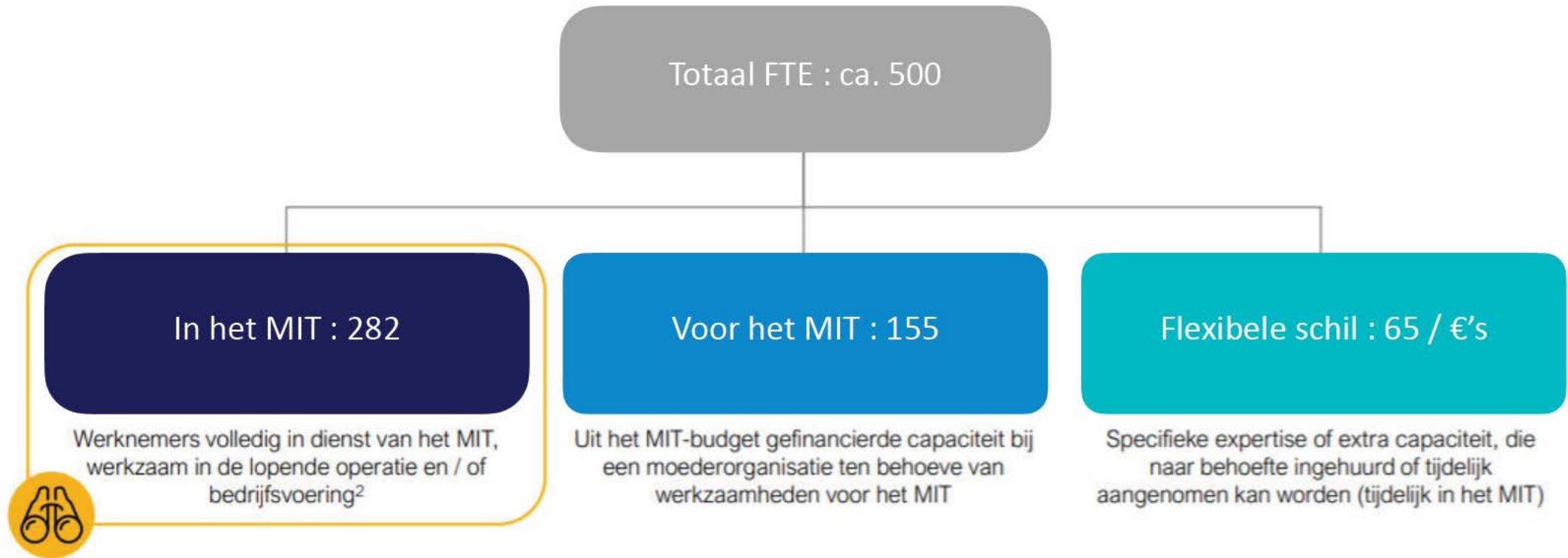
- Organisatie structuur NCA
- Werkwijze NCA
- Governance NCA

Beschrijving

Uitkomsten¹

Noot (1): genoemde uitkomsten geven een beeld van de opbrengst, maar zijn niet allesomvattend

VOOR DE UITVOERING VAN HET MIT PRIMAIR PROCES BESCHIKBAAR



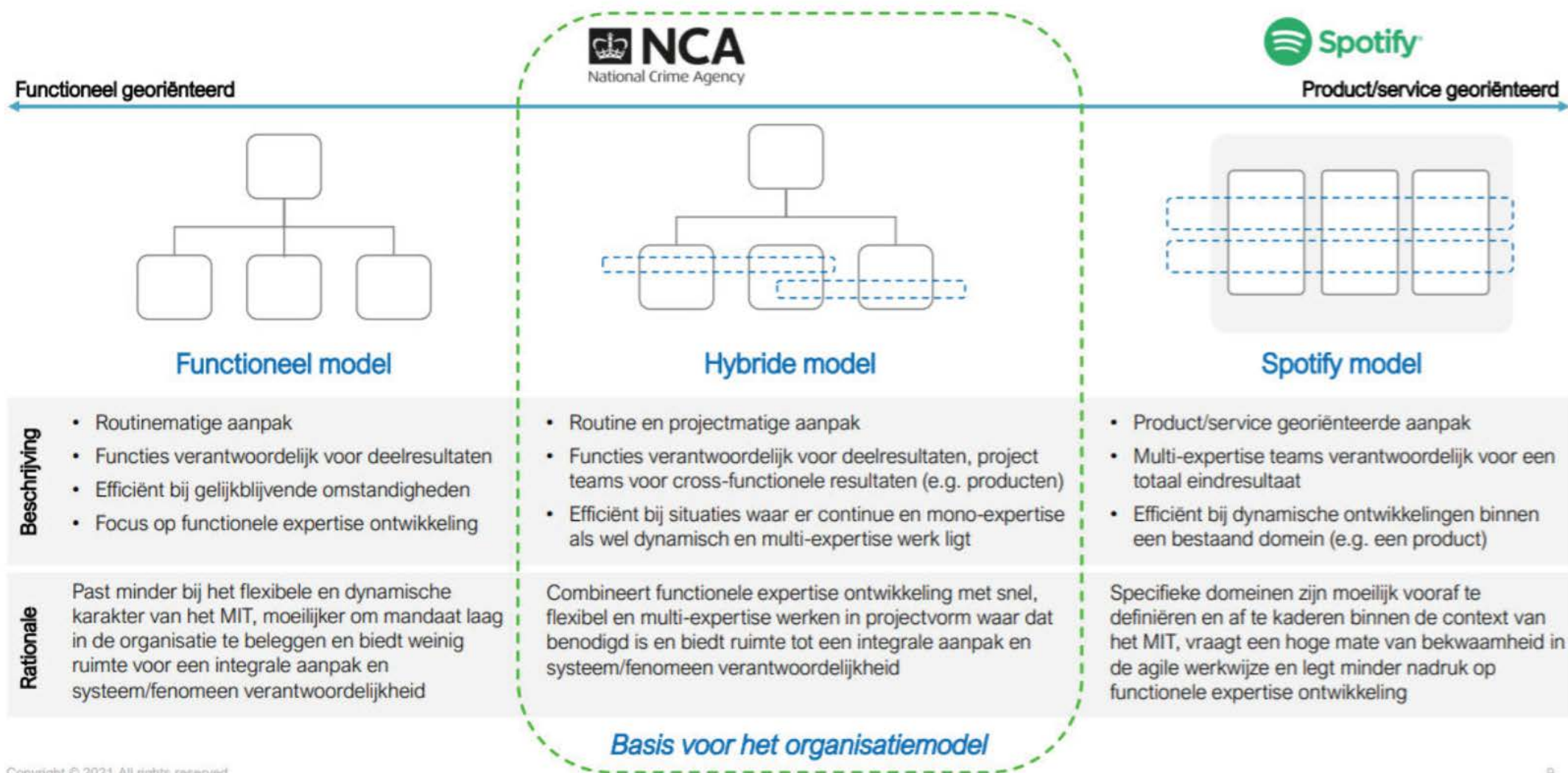
Focus van dit document

HET MIT WIL ADAPTIEF & VERNIEUWEND ZIJN, MET MANDAAT LAAG IN DE ORGANISATIE

DE MIT ORGANISATIE

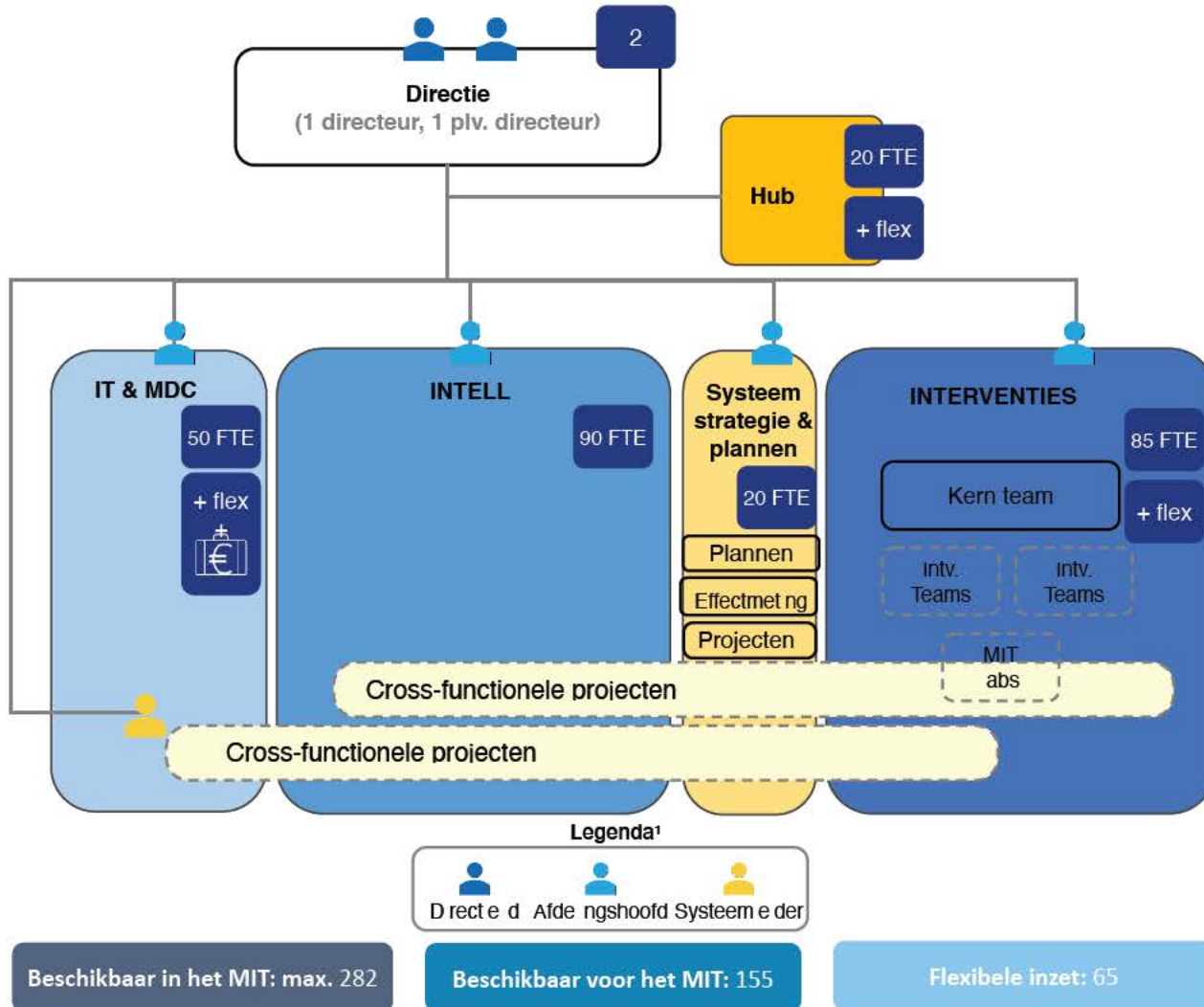
Ontwerpprincipe	Implicatie
1. Kan zich voldoende aanpassen aan veranderende behoeften	<ul style="list-style-type: none">• Het MIT verandert door de tijd, en is flexibel ingericht• Het MIT kan snel op- en afschakelen qua mensen
2. Stelt in staat om criminele systemen integraal te bestrijden	<ul style="list-style-type: none">• Strategie & coördinatie zijn cruciale elementen in de aanpak
3. Combineert kennis & kunde vanuit verschillende expertises optimaal	<ul style="list-style-type: none">• In de kern werkt het MIT met multi-expertise teams
4. Werkt volgens het principe van "Boots on the ground are always right"	<ul style="list-style-type: none">• Het mandaat ligt zo laag als mogelijk is
5. Biedt medewerkers de benodigde ruimte voor innovatie, vernieuwing & ontwikkeling	<ul style="list-style-type: none">• Er mag gefaald worden
6. Zet datagedreven en intell-gestuurd te werk gaan centraal	<ul style="list-style-type: none">• Data onderbouwt acties & besluiten, van te voren of retrospectief
7. Versterkt de verbinding tussen de moederorganisaties	<ul style="list-style-type: none">• Er is een heldere link naar de moederorganisaties
8. Benut de ondersteunende diensten van moederorganisaties, tenzij	<ul style="list-style-type: none">• Minimale ondersteunende diensten (maar wel waar nodig)
9. Faciliteert samenwerking met de bredere omgeving (PPS, wetenschap, internationaal)	<ul style="list-style-type: none">• Samenwerking & partnerschappen staan centraal in hoe het MIT werkt

EEN HYBRIDE MODEL PAST HET BESTE BIJ HET WERK EN DE ONTWERPPRINCIPES



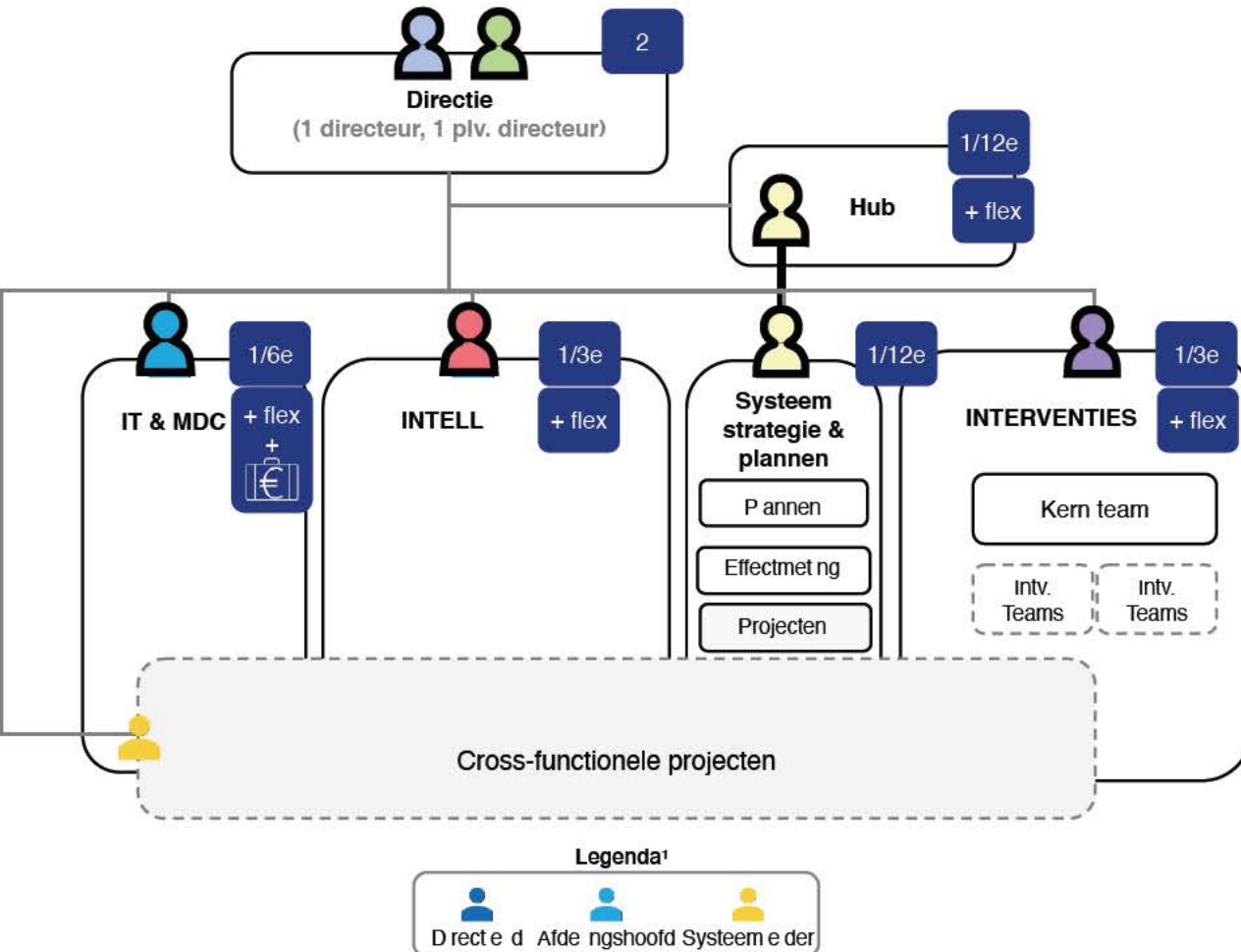
Voorgestelde organisatiestructuur MIT

Aantallen zijn indicatie: 1e stollingsmoment / basis voor 2e wervingsronde Q1'22



Directie	<ul style="list-style-type: none"> Doelstellingen, bedrijfsvoering en operatie Organisatie strategie, structuur en governance Prioriteiten in werkzaamheden en capaciteiten Externe stakeholder management
HUB	<ul style="list-style-type: none"> Is een netwerk afdeling die de operatie optimaal ondersteunt vanuit haar competenties (kernbedrijfsvoeringsonderdelen en operationele ondersteuning) Alle kernbedrijfsvoeringsonderdelen (zoals communicatie, HR, beleid, strategische ondersteuning, juridische ondersteuning op de operatie) en toezicht (zoals controller en Functionaris Gegevensbescherming (FG)) Voor bedrijfsvoering kent de HUB een strategische vaste kern, de overig onderdelen worden uitbesteed (bijv. via PDC) De systeemeleiders is de motor op de operationele projecten en zorgt voor de voortgang, plannen en verbinding naar de functionaliteiten binnen de HUB Een integrale verantwoordelijkheid op systeem en fenomeen niveau Faciliteren en adviseren van SKO/MIO in besluitvorming te bereiken effect en plannen Metten van voortgang op te bereiken effecten en de verantwoording daarover aan de diverse gremia op het gewenste niveau
IT & MDC	<ul style="list-style-type: none"> MDC competenties voor de operatie Data-science onderdeel van MDC Vrije ruimte voor flexibiliteit in techniek en personeel IT voor de brede organisatie
Intell	<ul style="list-style-type: none"> Intelligence capaciteitsverdeling (inclusief I3 en ICO-coördinatie)
Interventies	<ul style="list-style-type: none"> Planning en Interventie capaciteitsverdeling met vaste kern en interventie teams Toepassing en organisatie MITLabs Flexibele inzet van externe organisaties (+/- 30 fte)

Voorgestelde organisatiestructuur MIT (FTE verdeling / 1e stollingsmoment)



2e helft 2022

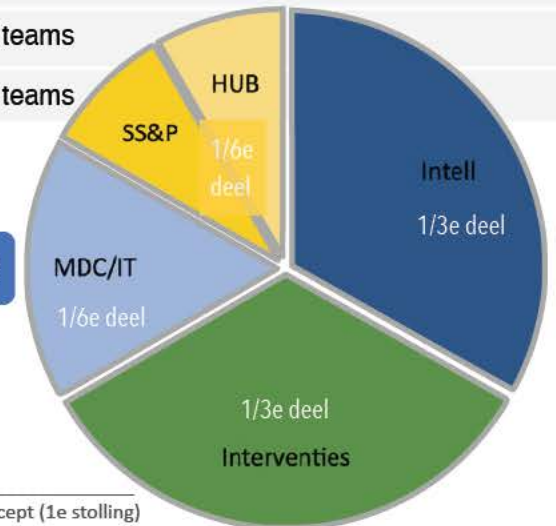
Van programma naar staande organisatie

Uitgangspunt:

moederorganisaties komen herkenbaar terug in leiding MIT (multi)

Directie	<ul style="list-style-type: none"> • Directeur : extern (boegbeeld). • Plv. Directeur : intern, focus op de operatie.
Afdelingshoofden	<ul style="list-style-type: none"> • 4 FTE : Afdelingshoofden • 1 FTE : business controller
Interventies	<ul style="list-style-type: none"> • Afdelingshoofd / teams
IT & MDC	<ul style="list-style-type: none"> • Afdelingshoofd / teams
Intell	<ul style="list-style-type: none"> • Afdelingshoofd / teams
Hub/SSP	<ul style="list-style-type: none"> • Afdelingshoofd / teams

Beschikbaar in het MIT: 282 FTE





Agendapunt: < in te vullen door secretaris >
Datum overleg: < in te vullen door secretaris >

Onderwerp: Opdrachtbeschrijving aan LE t.a.v. MIT-capaciteit

Aangeboden door/namens c.q. akkoord van (cf. portefeuillevdeling):

5.1.2.e

Steller / behandeld adviseur: 5.1.2.e en 5.1.2.e

Doel: Ter besluitvorming
Status: intern

Het KLO wordt gevraagd:

1. In te stemmen met de opdracht aan de Landelijke Eenheid om bij de politie operationele MIT-capaciteit in te richten die ingezet wordt in het MIT;
2. De opdracht te geven aan de eenheidsleiding van de LE;
3. De eenheidsleiding LE te verzoeken regelmatig te rapporteren over de voortgang;
4. In te stemmen met de randvoorwaarden en aan het PDC en de staf de opdracht te geven om met de Landelijke Eenheid de benodigde randvoorwaarden te ontwikkelen om de capaciteit te kunnen leveren.

Inleiding

De politie neemt als 1 van de 6 moederorganisaties deel aan het samenwerkingsverband MIT. Daarnaast is de politie ook de beheerorganisatie voor het MIT, waardoor het MIT als samenwerkingsverband kan leunen op de bedrijfsvoeringsprocessen van de politie.

Zoals bekend is het MIT een dossier met een aanzienlijke **dynamiek** en kan het rekenen op aandacht vanuit de Tweede Kamer en de media. Vanuit alle 6 moederorganisaties zijn steun en draagvlak uitgesproken voor het MIT als extra versterking in de bestaande aanpak van ondermijnende criminaliteit. Dit is door de politie nog eens bevestigd tijdens het Rondetafelgesprek op 16 september 2021. Ook in het KMTO van 15 december hebben de politiechefs steun uitgesproken voor de komst en werking van het MIT. Ondertussen komt het MIT steeds meer 'van papier af'. Samen met de moederorganisaties zijn er 6 teams actief in de zgn. MIT Labs (Field Lab). Ook worden enkele logistieke en financiële thema's met de moederorganisaties uitgediept en opgewerkt naar operationele 'projectvoorstellen'.

Los van steun en draagvlak bestaan er nog **onduidelijkheden** rondom het MIT, zoals de verhouding tussen sommige projecten uit de huidige bouwfase vis-a-vis tegenhangers in de moederorganisaties. Ook wordt er nog hard gewerkt aan bepaalde fundamenteën, zoals het convenant gegevensdeling. Dat bij het MIT nog niet alles uitgewerkt is, past bij het innovatieve karakter van het samenwerkingsverband. Om binnen de politie te komen tot tijdige afstemming is er vanaf het begin een interne periodieke afstemming georganiseerd, waar sleutelpersonen uit de MIT-governance, relevante portefeuillehouders, leiding LE en de bedrijfsvoering zijn verenigd (i.e. thans de Politiekerngroep MIT). Via deze interne afstemming is in oktober 2021 ook de 'Stap Vooruit'-notitie aangeboden, waarin vanuit politie naar oplossingen is gezocht voor bestaande knelpunten. De focus ligt hierbij op het gebruik van de staande organisatie zodat werving en selectie van medewerkers, de 'ontkleurde' rollen als ruggengraat van het MIT, en de inhoudelijke lijnen op korte termijn kunnen worden vormgegeven.

MIT-capaciteit bij de politie

Eén van de onderwerpen waar de afgelopen maanden in diverse overleggen over is gesproken betreft de te realiseren **MIT-capaciteit bij de politie** (dat ter beschikking staat en/of wordt gesteld aan het MIT).

In de Stuurgroep MIT zijn daarover de volgende **afspraken** gemaakt:

- Er is dedicated capaciteit, in afstemming met MIO en SKO worden projecten uitgevoerd o.l.v. van het MIT, het MIT gaat over de mensen en beschikt over vaste mensen en er hoeft niet per project mensen te worden geregeld. Er dient zo snel mogelijk een vaste kern medewerkers vanuit de politie te zijn die met hun politiebevoegdheden onder leiding van het MIT in een MIT-gebouw werken (Stuurgroep MIT 26 oktober 2021)
- Het uitgangspunt van 400 FTE in het MIT staat vast en wordt herbevestigd. Iedere moederorganisatie houdt zich aan de afgesproken capaciteitsverdeling. De afgesproken hoeveelheid capaciteit per organisatie (vaste kern versus de flexibele kern) blijft gehandhaafd, waarbij de ruimte om gefundeerd van de verdeling vast / flexibel af te wijken zeer beperkt is. De politie zorgt ervoor dat de afgesproken capaciteit er op korte termijn gaat komen en er operationeel aan de slag kan worden gegaan (Stuurgroep MIT 9 november 2021).
- De eerdere afspraak dat er structurele/gelabelde/vaste capaciteit dient te zijn die beschikbaar is - naast de flexibele schil t.b.v. specifieke onderwerpen wordt door SG-leden gememoriseerd (Stuurgroep MIT 10 december 2021).

Oprichtingsbeschrijving aan de LE

Om gestand te doen aan de realisatie van gemaakte afspraken is een opdrachtbeschrijving opgesteld. Daarin komt de opdracht aan de orde waarmee de politie, als *deelnemer* aan het samenwerkingsverband, invulling geeft aan de vorming van herkenbare MIT-capaciteit vanuit de politie. Het betreft een opdracht vanuit de Korpsleiding aan de eenheidsleiding LE.

De opdracht aan de LE van de KL luidt als volgt:

“Richt bij politie herkenbare zichtbare operationele MIT-capaciteit in bij de bestaande diensten van de LE. Hierbij is de notitie “Stap vooruit” het uitgangspunt.

De zichtbare operationele MIT-capaciteit wordt via drie organiseerlijnen gerealiseerd.

1. Organiseerlijn 1: Inrichten Informatieknooppunt intelligence in het MIT.
2. Organiseerlijn 2: Inrichten tactische opsporing werkzaam in het MIT. Hierbij moet rekening gehouden worden met een 2-tal sublijnen:
 - a. Inrichten Werkvoorbereiding (vaste kern) in het MIT. formatief
 - b. Inrichten Tactische Opsporing (flexibele schil) t.b.v. het MIT
3. Organiseerlijn 3: Versterken Specialistische Opsporing t.b.v. het MIT: het gaat hier om werkzaamheden binnen het heimelijke regime, waarbij de aangetrokken capaciteit wordt gebruikt om specialistische diensten aan het MIT te kunnen leveren.

Voor alle lijnen wordt de capaciteit formatief ondergebracht bij de diensten van de LE.

Voor organiseerlijn 1 en 2a geldt dat het overgrote deel van de capaciteit in het MIT wordt ingeregeld en dat er ook gezamenlijk door de politie en het Programmteam MIT geworven gaat worden (met uitzondering van de uitbreiding van de zgn. afwijkende regimes zoals TCI).

Voor de lijnen 2b en 3 wordt capaciteit ter beschikking gesteld door het MIT. Het gaat hier om werkzaamheden die gezien de bevoegdheden vanuit de politie ingezet worden voor MIT-trajecten (heimelijke inwinning, WPG-gerelateerd). Bij 2b is wederom sprake van gezamenlijke werving van politie en Programmteam MIT. Bij 3 is dit een LE-verantwoordelijkheid (i.v.m. heimelijk regime waarin de capaciteit wordt ingezet), waarbij de aangetrokken capaciteit wordt gebruikt om specialistische diensten aan het MIT te kunnen leveren.

Op dit moment wordt al werk gemaakt op alle drie organiseerlijnen, m.n. op het inrichten van tijdelijke voorzieningen en op het vlak van (gezamenlijke) werving. Er wordt toegewerkt naar de volgende capaciteit:

	Bezetting raming einde 2022	Bezetting raming einde 2023	Bezetting raming einde 2024 ev
Politie – Vaste kern / flexibele schil	126,0	174,0	174,0
Politie - ASO	35,3	35,3	35,3

PM: In december heeft het programmateam MIT het verzoek gekregen om een uitwerking te maken van de capaciteit die per organisatie nodig is om voorgestelde onderwerpen op te kunnen pakken en om een plan van aanpak aan te bieden over structureel benodigde capaciteit om operationeel te worden. Deze uitwerkingen zijn nog niet ontvangen, maar zijn wel relevant om de verdere werving vorm te geven.

Randvoorwaarden

Voor het kunnen uitvoeren van deze opdracht zullen de Landelijke Eenheid, het PDC en de korpsstaf nog een aantal randvoorwaarden moeten regelen:

1. Regelen van de juiste ondersteuning bij de LE. KL geeft dan ook toestemming om, vanuit MIT gelden, op korte termijn de volgende capaciteit bij de LE te kunnen organiseren:
 - a. TC DLIO, kwartiermaker, inclusief OS C/D en adm. secr. medewerker C
 - b. TC DLR, kwartiermaker, inclusief OS C/D en adm. secr. medewerker C
 - c. TC of OS D, kwartiermaker SO
2. Regelen van ondersteuning vanuit het PDC en de beleidsdirectie HRM, waaronder met voorrang begeleiden van de benodigde OE-inrichtingen en het vertalen van de behoefte (om flexibel en wendbaar om te gaan met verplaatsingen van personeel tussen de NP en het MIT) aan beleidsoplossingen die worden ondersteund door de bonden.
3. Zo snel mogelijk de mandatering voor het samenwerkingsverband MIT regelen;
4. Momenteel werken er al meer dan 35 politiemedewerkers in het MIT-kernteam op de tijdelijke MIT OE-code van de staf korpsleiding. Voor deze politiemedewerkers zal een oplossing gevonden moeten worden voor het feit dat zij geen leidinggevende (met P-mandaat) hebben.
5. Naast de opdracht aan de LE voor het inrichten van de 3 bovengenoemde lijnen, moet er ook vanuit de politiegelden voor het MIT capaciteit komen voor het MIT-kernteam en PDC-capaciteit voor het beheer van het MIT. Voor deze twee laatste onderdelen moet een keuze worden gemaakt wie verantwoordelijk is voor de implementatie van deze lijnen.
6. Naast het leveren van capaciteit, zal de politie ook bedrijfsvoeringsdiensten aan het MIT moeten leveren. Het PDC treedt op als beheerorganisatie van het MIT. Deze dienstverlening wordt vastgelegd in een Dienstverleningsovereenkomst (DVO) tussen het PDC en het MIT.

Gezien het regelen van onder andere bovengenoemde randvoorwaarden is coördinatie gewenst van de opdracht aan de Landelijke Eenheid en het regelen van de capaciteit voor in het MIT-kernteam en in het PDC. Coördinatie is ook nodig voor zicht op de planning en control van de MIT-gelden voor de politie.

Tot slot

De instelling van het MIT, dat een samenwerkingsverband en geen opsporingsdienst is, betekent geen wijziging van bestaande bevoegdheden en gezagslijnen binnen het huidige bestel. Signalen blijven naar de plekken gaan waar zij nu ook worden opgepakt. Uitgangspunt is de bevoegdheden van alle instanties optimaal te benutten en eenieder vanuit zijn eigen expertise en rol verantwoordelijkheid te laten nemen om meer gerichte slagkracht te organiseren. Deze juridische context noopt tot een flexibele en pragmatische aanpak. Het is evident dat bepaalde politiecapaciteit zonder problemen in het MIT kan worden geplaatst. Tegelijk zal sommige capaciteit bij de politie moeten worden georganiseerd, om zodoende gebruik te kunnen blijven maken van bestaande bevoegdheden, zoals bij de inzet van TCI en Werken onder Dekmantel (WOD). Deze capaciteit is er als het ware 'ten behoeve van' het MIT. De verwachting is dat de komende maanden scherper wordt hoe deze constellatie gaat werken. Het is evident dat (zeker indachtig de Houtskoolschets) capaciteit flexibel en wendbaar moet zijn, om operationele waarde te kunnen toevoegen daar waar dat het meest nodig is.

In de bijlage een toelichting op de inrichting van het informatieknoppunt en de inrichting van de interventies, alsmede een overzicht van de implementatie en planning en de randvoorwaarden. Deze bijlage is alleen voor intern gebruik.

Voortraject

Reeds besproken in: politiekerngroep MIT

Vervolgtraject

De opdrachtbeschrijving wordt gedeeld met de Ontwerpgroep en de Ambtelijke Stuurgroep MIT.

<input checked="" type="checkbox"/> KMTO	<input checked="" type="checkbox"/> ter kennisgeving	<input checked="" type="checkbox"/> BBVO	<input checked="" type="checkbox"/> ter kennisgeving
<input checked="" type="checkbox"/> BOO	<input checked="" type="checkbox"/> ter kennisgeving		

Bijlage bij opdracht aan de LE voor inrichten capaciteit MIT

Organiseerlijnen

De organiseerlijnen zullen op hoofdlijnen als volgt georganiseerd worden.

Organiseerlijn 1: Inrichten Informatieknoppunt DLIO in het MIT

- Inrichten nieuwe afdeling (organisatorische eenheid) binnen DLIO
 - Gezamenlijke werving (PRIO-functies reeds lopend) Q4-2021
 - Aanstellen teamchef DLIO (tevens kwartiermaker) Q4-2021 (!)
 - Tijdelijke voorziening IK MIT operationaliseren Q1-2022
 - Alle functies informatieknoppunt MIT operationeel Q4-2022
- Uitbreiden bestaande afdelingen (afwijkende regimes)
 - TCI (11 eenheden) / TNI (Landelijke Eenheid) Q3-2022
 - LIRC (internationale kanalen) Q3-2022

Voor deze organiseerlijn geldt dat het overgrote deel van de capaciteit IN het MIT wordt ingeregeld.

Organiseerlijn 2a: Inrichten Werkvoorbereiding (*vaste kern*) in het MIT

- Inrichting van 1 nieuwe afdeling (organisatorische eenheid) binnen de DLR voor organiseerlijn 2a en 2b tezamen.
- Gezamenlijke werving (PRIO-functies reeds lopend) Q4-2021
- Aanstellen teamchef DLR (tevens kwartiermaker) en ondersteuning (OS C/D en Adm Secr medewerker C) voor organiseerlijn 2a en 2b samen Q4-2021 (!)
- Tijdelijke voorziening DLR operationaliseren Q1-2022
- Tactische opsporingsfuncties operationeel Q2/3-2022

Voor deze organiseerlijn geldt dat deze capaciteit, met uitzondering van de teamchef en zijn/haar ondersteuning, IN het MIT wordt ingeregeld.

Organiseerlijn 2b: Inrichten Tactische Opsporing (*flexibele schil*) t.b.v. het MIT

- Inrichting van 1 nieuwe afdeling (organisatorische eenheid) binnen de DLR voor organiseerlijn 2a en 2b tezamen.
- Gezamenlijke werving (PRIO-functies reeds lopend) Q4-2021
- Tijdelijke voorziening DLR operationaliseren Q1-2022
- Tactische opsporingsfuncties operationeel Q4-2022

Voor deze organiseerlijn geldt dat het overgrote deel van de capaciteit TEN BEHOEVE VAN het MIT wordt ingeregeld.

Organiseerlijn 3: Versterken Specialistische Opsporing t.b.v. het MIT

- Inbedding SO-componenten op basis van de eerdere opdracht Leiding MIT / Landelijke Eenheid (zie bijlage), volgens het ordeningsmodel van 1e, 2e en 3e lijns specialismen
- Werving door ASO (PRIO-functies benoemen en openstellen) Q4-2021
- Aanstellen teamchef of OS-D ASO als kwartiermaker SO
- Tijdelijke voorziening DLR operationaliseren Q1-2022
- Specialistische opsporingsfuncties operationeel Q4-2022

Voor deze organiseerlijn geldt dat de capaciteit TEN BEHOEVE VAN het MIT wordt ingeregeld. Het gaat hier om het ophogen van bestaande teams, op hun eigen OE-

code. De aangetrokken capaciteit wordt gebruikt om specialistische diensten aan het MIT te kunnen leveren.

Implementatie en planning

Om een en ander te organiseren, zijn een aantal acties nodig. Uiteraard is ook ondersteuning vanuit het PDC nodig. In onderstaande tabel worden de acties op hoofdlijnen beschreven en wordt de planning geduid. Er ligt een gezamenlijke verantwoordelijkheid bij de LE en het PDC om deze acties uit te voeren.

Wat	Welke organiseerlijn	Deadline	eigenaar
Werven, selecteren en aanstellen kwartiermakersteam MIT DLIO en MIT DLR (o.a. 2 teamchefs, operationeel specialist C/D en ondersteuning)	1, 2 en 3	Q1 2022	LE
Onderzoeken of mandaatbesluiten nodig zijn om organisatorische eenheden vorm te geven	1 en 2	Q1 2022	LE
Onderzoeken of flexibele OE code voldoende waarborg biedt (passen alle functies, geen bovenformatieve of buitenformatieve besluiten nodig?)	1 en 2	Q1 2022	LE
Inrichten organisatorische eenheid MIT DLIO en MIT DLR	1 en 2	Q1 2022	LE
Informereren OR LE over ontwikkelingen (als nodig)	1, 2 en 3	Q1 2022	LE
Informereren OR MIT over ontwikkelingen (als nodig)	1, 2 en 3	Q1 2022	LE
Gezamenlijke werving LE en MIT voor functies IN en TEN BEHOEVE VAN het MIT voortzetten. Werving verloopt in ieder geval niet via trekkingsrecht LE. Verloopt via reeds ingerichte 'MIT route'.	Doorlopend		LE
Beleid formuleren en proces inrichten om duidelijke arbeidsvoorwaardelijke afspraken te maken met de medewerkers die IN, of TEN BEHOEVE VAN het MIT gaan werken. Bij ontbreken TTW moet er duidelijkheid komen over vastlegging van terugkeer en loopbaanafspraken	1, 2 en 3	Q1 2022	stafKL
PTW werklocatie MIT voor functies arbeidsvoorwaardelijk uitlopen	1, 2 en 3	Q1 2022	PDC
Afspraken maken over boven en buitenformatieve werving specialistische opsporing (ophoging bestaande capaciteit op bestaande OE code)	3	Q1 2022	LE
HRM: vooral capaciteit werving en selectie en HR advies inregelen.	1, 2 en 3	Q4 2022	PDC
Afspraken met MIT maken over proces vertaling behoefte MIT naar concrete te werven functies passend binnen LFNP	1, 2 en 3	Q1 2022	LE
Behoeftestelling (prio-functies/vacatures) met MIT concretiseren	1, 2 en 3	Q1 2022	LE
Afspraken maken met MIT over instroom, doorstroom, termijnen. Dit kan input zijn voor het aanpassen van staand HR beleid	1, 2 en 3	Q1 2022	LE / PDC /staf KL
PDC capaciteit om ondersteuning (aan inrichting organiseerlijnen én na inrichting) te bieden organiseren: keuze maken via LE of via dienstverlening MIT binnen PDC.			
VIK: screeningscapaciteit inregelen en onderzoeken mogelijkheid fastlane	1, 2 en 3	Q1 2022	PDC
Capaciteitsmanagement: roostercapaciteit inregelen			
FM en huisvesting: inregelen voor medewerkers ten behoeve van het MIT			
IV en IM: inregelen ondersteuning en middelen			
Budgetafspraken maken met MIT en inregelen financiële geldstroom en administratie met o.a. FUU)	1, 2 en 3	Q1 2022	PDC
Onderzoeken of vergelijkbare LFNP functies , die in MIT blijken te werken, ook binnen NP kunnen worden georganiseerd	1, 2 en 3	Q4 2022	PDC

Randvoorwaarden

Om de opdracht binnen de LE goed te kunnen uitvoeren is het volgende voor de LE noodzakelijk.

Ondersteuning

Een dergelijke grote opdracht bij de LE kan niet uitgevoerd worden zonder daarvoor de juiste ondersteuning bij de LE te kunnen organiseren. Het is dan ook nodig dat er toestemming komt vanuit de KL om, vanuit MIT gelden, op korte termijn de volgende capaciteit bij de LE te kunnen organiseren:

- TC DLIO, kwartiermaker, inclusief OS C/D en adm. secr. medewerker C
- TC DLR, kwartiermaker, inclusief OS C/D en adm. secr. medewerker C
- TC of OS D, kwartiermaker SO

Ook de ondersteuning vanuit het PDC en de Beleidsdirectie HRM is nodig om de opdracht door de LE goed uit te kunnen voeren. Deze ondersteuning bestaat o.a. aan het 'met voorrang begeleiden van de benodigde OE inrichtingen en het vertalen van de behoefte (om flexibel en wendbaar om te gaan met verplaatsingen van personeel tussen de NP en het MIT) aan beleidsoplossingen die worden ondersteund door de bonden.

Mandatering

Op dit moment is het instellingsbesluit en de daarbij behorende mandaten voor het samenwerkingsverband MIT nog niet in werking. Dit maakt het voor de LE lastig om de juiste capaciteit voor het MIT te kunnen organiseren. Om toch richting te kunnen geven aan de opdracht zal de LE werken vanuit het "as if" en "what if" principes met betrekking tot de mandatering van het MIT.

Financiering

Ten behoeve van het MIT heeft de politie structurele bijzondere bijdrage ontvangen. Aan deze bijzondere bijdrage zijn bestedingsvoorwaarden gekoppeld. Eén van deze bestedingsvoorwaarden is het aantal verwachte fte dat door politie voor het MIT beschikbaar gesteld moet worden.

Voor de LE is 100% financiering van de in te richten / versterken capaciteit als resultaat van deze opdracht afkomstig uit deze bijzondere bijdrage.

De politie zal (globaal, want het MIT is budgetgestuurd) de volgende capaciteit voor het MIT beschikbaar moeten hebben. Het MIT zal (globaal, want het MIT werkt budgetgestuurd) de volgende capaciteit aan Politie personeel aantrekken / werven.

	Bezetting raming einde 2022	Bezetting raming einde 2023	Bezetting raming einde 2024 ev
Politie – Vaste kern / flexibele schil	126,0	174,0	174,0
Politie - ASO	35,3	35,3	35,3

De reeks van 126 fte, tot structureel 174 fte zal door behoeftstelling vanuit het MIT nog nader verdeeld moeten worden over de organiseerlijnen 1 en 2. Hier zal ook het politiedeel wat werkt aan het basisteam van het MIT (pgt/projectleiders /projectondersteuning/ mdc) uit gefinancierd moeten worden. De reeks van 36 fte (ruim afgerond) is de reeks die beschikbaar is om organiseerlijn 3 mee in te richten.

Financiering opdracht LE:

De financiering van de opdracht bestaat vooral uit de financiering van de structurele kosten van de door de LE te organiseren capaciteit. Op basis van het conceptbestedingsplan MIT politie ziet dat er als volgt uit.

x1000 euro	2022	2023	2024	2025	2026
in het mit					
salarissen, sociale lasten en vaste toelagen	7.995	14.459	16.897	16.897	16.897
operationele inzetvergoedingen	149	270	315	315	315
bijkomende personeelskosten	58	105	123	123	123
kosten personeel	8.202	14.834	17.335	17.335	17.335
<i>ontwikkeling personeelsbezetting gemiddeld</i>	<i>84 fte</i>	<i>150 fte</i>	<i>174 fte</i>	<i>174 fte</i>	<i>174 fte</i>
<i>ontwikkeling personeelsbezetting einde jaar</i>	<i>126 fte</i>	<i>174 fte</i>	<i>174 fte</i>	<i>174 fte</i>	<i>174 fte</i>
voor het mit					
integrale kosten dlr-aso (uitbreiding 2021)	765	765	765	765	765
integrale kosten dlr-aso (uitbreiding 2022)	2.051	2.622	2.622	2.622	2.622
kosten uitbreiding	2.816	3.387	3.387	3.387	3.387
<i>ontwikkeling personeelsbezetting gemiddeld</i>	<i>20 fte</i>	<i>35 fte</i>	<i>35 fte</i>	<i>35 fte</i>	<i>35 fte</i>
<i>ontwikkeling personeelsbezetting einde jaar</i>	<i>35 fte</i>	<i>35 fte</i>	<i>35 fte</i>	<i>35 fte</i>	<i>35 fte</i>
totale kosten politie capaciteit MIT	11.018	18.221	20.722	20.722	20.722

In dit bestedingsplan is rekening gehouden met een gemiddelde schaal 11/12. Waardoor er ruimte zal zijn om ook de bijkomende kosten van de LE ten behoeve van deze opdracht te kunnen financieren.

Financiering PDC en stafKL:

In het concept bestedingsplan 2022 MIT politie is voornamelijk € 2 miljoen euro opgenomen als kosten die het PDC ten behoeve van het MIT in het kader van het DVO. De extra kosten die het PDC en stafKL maken ten behoeve van deze opdracht zijn nog nergens budgettair meegenomen.

De verwachting is dat de incidentele kosten voor 2022 opgevangen kunnen worden binnen het financiële kader van het concept bestedingsplan 2022 MIT politie.

Organisatieprincipes

- Het vanuit de politie organiseren en vervolgens in lijn met de houtskoolschets en de intelligencefunctie van het korps inrichten van opsporing (Intelligence, Tactiek en Expertise) en intelligence (vergaren, analyseren en duiden) **in** en **ten behoeve van** het MIT.
- In het KMTO is aandacht gevraagd voor een evenredige verdeling over de eenheden van te leveren capaciteit.
- In goede afstemming / samenwerking met het MIT, het gaat hier in de korte termijn over de invulling van de vacaturebehoefte MIT vs staande politie organisatie. Op middellange termijn zal het gaan over de afstemming van doorstroom mogelijkheden vanuit het MIT samenwerkingsverband naar de politie en vice versa
- Gegarandeerde zichtbare bijdrage vanuit de politie aan het MIT
- Versnellen waar mogelijk, bijvoorbeeld door gebruik te maken van de fastlane bij IDU
- Gebruik staande organisatie.
- Gebruik ervaringen andere multidisciplinaire-samenwerkingsverbanden
- Nieuwe organisatieonderdelen herkenbaar inrichten, daar waar nodig de juiste gremia betrekken zoals de OR en de COR.
- Bestaande organisatieonderdelen (afwijkend regime / hoog specialisme) herkenbaar uitbreiden

- Flexibel en wendbaar organiseren binnen politie, als opmaat voor bredere flexibilisering elders.

Van: 5.1.2.e
Aan: 5.1.2.e 5.1.2.e
Cc: 5.1.2.e 5.1.2.e
Onderwerp: nieuwe versie opdracht Landelijke eenheid capaciteit MIT
Datum: vrijdag 21 januari 2022 13:35:26
Bijlagen: [20220121 Bijlage bij opdracht Landelijke Eenheid.docx](#)
[20220121 Oplegger KLO Opdrachtbeschrijving aan LE t.a.v. MIT-capaciteit 5.1.2.e .docx](#)

Beste 5.1.2.e en 5.1.2.e

In het politie-interne overleg van 12 januari is verzocht om een aangepaste versie van de opdracht aan de LE die breed verspreid kan worden.

Bijgaand stuur ik jullie een nieuwe versie met de vraag of dit voldoet aan de wens.

Een paar opmerkingen:

De opdracht wordt eerst voor akkoord voorgelegd aan het KL en daarna aan de LE gegeven (opdracht KL aan de eenheid)

→ Is dit een juiste werkwijze?

Naast een opdracht die breder te verspreiden is, is er ook een bijlage die niet breed te verspreiden is. De bijlage geeft wel een gedetailleerder beeld voor de mensen die ermee aan de slag moeten.

→ Is dit een goede oplossing. Risico is wel dat de bijlage alsnog breed verspreid wordt.

De eerder opdracht, opgesteld door 5.1.2.e is voorgelegd en geaccordeerd door 5.1.2.e en 5.1.2.e Deze versie is niet voorgelegd aan de LE.

→ Hier wil ik jullie nadrukkelijk op wijzen.

Ik hoor graag wat de vervolgstap is.

Met vriendelijke groeten,

Mede namens 5.1.2.e

5.1.2.e

5.1.2.e

06 - 5.1.2.e

Politie | staf korpsleiding | 5.1.2.e

5

Van: [redacted] @politie.nl>
Datum: 26 januari 2022 om 12:20:24 CET
Aan: [redacted] @politie.nl>, [redacted] @politie.nl>, [redacted] @politie.nl>
CC: [redacted] @politie.nl>, [redacted] @politie.nl>, [redacted] @politie.nl>, [redacted] @politie.nl>, [redacted] @politie.nl>, [redacted] @politie.nl>, [redacted] @politie.nl>, [redacted] @politie.nl>
Onderwerp: KLO-oplegger en LE-opdracht op hoofdlijnen - MIT

Hoi allen,

Hierbij de KLO-oplegger en de LE-opdracht op hoofdlijnen, zoals we in de Politiekerngroep MIT in de ochtend van 12 januari jl. hebben afgesproken (en waarvoor we als oriëntatie de gemaakte afsprakenlijst hebben gebruikt die op 13 januari aan jullie is verstuurd). Het KLO zal hier dus nog een besluit over moeten nemen.

Mede namens ^{5.1.2.e} [redacted],

Vr.gr., ^{5.1.2.e} [redacted]

Politie | Breed Offensief tegen Ondernijende Criminaliteit (BOTOC)

Politie | Landelijk programmteam houtskoolschets

Organized Crime Field Labs

Tel: +316 ^{5.1.2.e} [redacted]

Van: 5.1.2.e
Verzonden: donderdag 27 januari 2022 14:15
Aan: 5.1.2.e @politie.nl>
CC: 5.1.2.e @politie.nl>; 5.1.2.e
@politie.nl>
Onderwerp: Voorstel P zorg, P mandaat en (extra) OE code MIT politie medewerkers.docx

Beste 5.1.2.e,

Zoals aangekondigd mail ik je hierbij een korte memo over het ontbreken van P-mandaat en personele zorg van politiemedewerkers die nu werkzaam zijn in het MIT. Uiteraard schets ik in de memo ook een oplossing. Ik ben me ervan bewust dat dit onderwerp vanuit mijn huidige rol niet perse 'van mij is', maar het gaat me aan het hart dat er ca.40 politiecollega's zijn die geen personele zorg ontvangen. Ik heb de handschoen daarom opgepakt. Op korte termijn besluitvorming in deze is noodzakelijk, nu de Youforce en BVCM autorisaties van alle politiemedewerkers die werken in het MIT zijn ingetrokken. Voor jouw informatie: ik was ervan op de hoogte dat 5.1.2.e met goedvinden van 5.1.2.e autorisatie had. Zij ondersteunde 5.1.2.e in de personeelszorg. Van 5.1.2.e zijn autorisatie was ik niet op de hoogte. Vandaar mijn overleg met 5.1.2.e om deze per direct in te trekken.

Deze memo gaat over het geven van personeel mandaat en bijbehorende financieel mandaat aangaande personele aangelegenheden. Verwervingsvraagstukken (o.a. bestellingen) die het MIT heeft, zijn wat mij betreft nog steeds verantwoordelijkheid van het PGT MIT (in afwezigheid van een directeur MIT) en daarvoor doet 5.1.2.e de administratieve afhandeling. Deze lopende afspraak verloopt ook niet vlekkeloos. Daar zal ik aandacht voor vragen bij het PGT MIT.

De inhoud van deze memo is afgestemd met verschillende politiecollega's die nu werkzaam zijn in het MIT. Alsook met 5.1.2.e de dienst HRM en 5.1.2.e van de staf KL. Ook heb ik 5.1.2.e van het PGT MIT mondeling geïnformeerd over onze denkrichting. Wellicht wil je de memo agenderen op de agenda van het politiekernteam? Ik heb 5.1.2.e hierover nog niet concreet geïnformeerd, omdat ik me kan voorstellen dat jij beter kunt inschatten welke timing hierin past.

Ik verneem graag of je je kunt vinden in de voorgestelde oplossing. Als dit het geval is, dan zal ik ervoor zorgen dat de bijbehorende 'formele' besluiten ter ondertekening bij jou terecht komen. Uiteraard ben ik beschikbaar als je vragen hebt.

Groet,

5.1.2.e

Van: 5.1.2.e
Aan: 5.1.2.e, 5.1.2.e, 5.1.2.e, 5.1.2.e
Cc: 5.1.2.e, 5.1.2.e, 5.1.2.e, 5.1.2.e, 5.1.2.e
Onderwerp: Antw: KLO-oplegger en LE-opdracht op hoofdlijnen - MIT
Datum: donderdag 27 januari 2022 22:11:15
Bijlagen: [Presentatie PGT nav Stuurgroep 13 januari - PPM & blauwdruk MIT concept.pdf](#)

Hoi 5.1.2.e

5.1.2.e en ik hebben het concept LE-opdracht conform afspraak nog aan 5.1.2.e (HBV LE) gestuurd voor finaal commentaar. We hebben volgens mij haar terugkoppeling/input nog niet ontvangen.

Het blijft voor mij nog onduidelijk wat de status is van het redelijk gedetailleerde **blauwdruk MIT** die vanuit het PGT MIT ingediend is bij de ambtelijke stuurgroep (zie bijlage). En wat de reactie van de politie is op deze blauwdruk. Dit was namelijk niet in samenspraak met de politie opgesteld, wat verwonderlijk is. Ik heb (behalve van 5.1.2.e) op mijn vraag geen reactie meer gekregen. Dat voorgestelde blauwdruk MIT heeft relatie met de LE-opdracht en kan leiden tot aanpassing.

Groet,

5.1.2.e

Van: ^{5.1.2.e} [redacted] [@politie.nl](mailto:[redacted]@politie.nl)>

Datum: 28 januari 2022 om 10:03:37 CET

Aan: ^{5.1.2.e} [redacted] [@politie.nl](mailto:[redacted]@politie.nl)>

Onderwerp: FW: Voorstel P zorg, P mandaat en (extra) OE code MIT politie medewerkers.docx

Wil je hier nog naar kijken?

^{5.1.2.e} [redacted]

06 ^{5.1.2.e} [redacted]

Politie | staf korpsleiding | ^{5.1.2.e} [redacted]

Van: 5.1.2.e
Verzonden: maandag 31 januari 2022 15:28
Aan: 5.1.2.e @politie.nl>
CC: 5.1.2.e @politie.nl>; 5.1.2.e @politie.nl>; 5.1.2.e @politie.nl>
Onderwerp: RE: Voorstel P zorg, P mandaat en (extra) OE code MIT politie medewerkers.docx

Hallo 5.1.2.e

5.1.2.e heeft mij gevraagd om nog een aantal vragen aan je te stellen, nav je memo. Allereerst begreep 5.1.2.e dat in de Stuurgroep MIT van 16/ 2 een voorstel van het PGT MIT wordt ingebracht dat ook gaat over personele zorg van medewerkers MIT. Zijn beide notities (van politie en PGT MIT) met elkaar in lijn? Komt de mandatering/ organisatie P-zorg die de politie voorstelt overeen met de mandatering/P-zorg die de andere organisaties hebben geregeld? En als dit niet zo is, is er dan een reden om het anders te organiseren/
Met vriendelijke groeten, 5.1.2.e

5.1.2.e

06 - 5.1.2.e

Politie | staf korpsleiding | 5.1.2.e

Van: 5.1.2.e [redacted]
Verzonden: maandag 31 januari 2022 15:56
Aan: 5.1.2.e [redacted] @politie.nl>; 5.1.2.e [redacted]
[redacted] @politie.nl>; 5.1.2.e [redacted] @politie.nl>; 5.1.2.e [redacted]
[redacted] @politie.nl>
CC: 5.1.2.e [redacted] @politie.nl>; 5.1.2.e [redacted]
[redacted] @politie.nl>; 5.1.2.e [redacted] @politie.nl>; 5.1.2.e [redacted]
[redacted] @politie.nl>; 5.1.2.e [redacted]
[redacted] @politie.nl>
Onderwerp: concept mandaatbesluit directeur MIT

Beste 5.1.2.e [redacted],

Bijgaand een memo met een korte toelichting en het concept mandaatbesluit van de korpschef aan de directeur MIT.

Stem jij als je akkoord bent de tekst af met Henk?

Mocht je vragen hebben of onduidelijkheden zien, dan hoor ik dat graag.

Na verwerking van jouw/jullie opmerkingen zal ik de tekst 'definitief' maken voor de komende stuurgroep.

Met vriendelijke groet,

5.1.2.e [redacted]

juridisch adviseur

Politie | Korpsstaf | Bestuursondersteuning | Team Juridische Zaken

Nieuwe Uitleg 1 | 2514 BP Den Haag

Postbus 17107 | 2502 CC Den Haag

M 06 5.1.2.e [redacted]

E 5.1.2.e [redacted] @politie.nl

Van: 5.1.2.e
Aan: 5.1.2.e
Cc: 5.1.2.e, 5.1.2.e, 5.1.2.e
Onderwerp: RE: Voorstel P zorg, P mandaat en (extra) OE code MIT politie medewerkers.docx
Datum: maandag 31 januari 2022 16:05:52

Ha 5.1.2.e

Het voorstel van het PGT MIT dat zij op 16 februari inbrengen, dat zegt mij niets. Het voorstel dat ik heb gestuurd is afgestemd met 5.1.2.e. Daarbij, personeelszorg is primaire verantwoordelijkheid van de uitlenende moederorganisatie. Het MIT is wel verantwoordelijk voor de functionele (de inhoudelijke, operationele) aansturing van de aan hen ter beschikking gestelde medewerkers. 5.1.2.e heeft een tekstvoorstel gedaan voor de DVO waarin dit ook is weergegeven. Ik kan me dus voorstellen dat het MIT ten behoeve van die functionele aansturing (of personeelszorg) een voorstel gaat doen.

Alle moederorganisaties zijn er dus zelf verantwoordelijk voor om de eigen personeelssturing en bijbehorende P mandaten in te richten. En elke organisatie doet dat op de eigen manier. Volgens mij zijn er organisaties die 1 leidinggevende hebben aangewezen voor alle door hun aan het MIT ter beschikking gestelde medewerkers. Maar ook is volgens mij bij een enkele de keuze gemaakt om de medewerkers gewoonweg onder hun eigen leiding te laten hangen (en daarmee is de leiding van medewerkers die ter beschikking zijn gesteld verspreid door de moederorganisatie ingericht). Wij hebben ons vooral gericht op hoe de LE dit wil gaan doen (aan de hand van de concept opdracht LE/MIT). De LE is voornemens om op alle twee de teams een teamchef te plaatsen. Deze teamchef is verantwoordelijk voor de P zorg van de in zijn of haar team geplaatste medewerkers. Deze kunnen intern en extern geworven zijn, maar ook kan dit gaan op ingehuurde expertise. De teamchef heeft het P-mandaat, neemt P-besluiten, is verantwoordelijk voor de in- en doorstroom etc. In ieder geval 5.1.2.e is voornemens om deze teamchef ook gewoon op de werkvloer van het MIT te laten werken om op deze wijze mee te bouwen aan het MIT. De teamchef is dan beheersmatig P en hiërarchisch leidinggevende van de aan het MIT ter beschikking gestelde medewerkers. Maar is dus geen leidinggevende van het MIT (dit kan overigens wel, maar dit is aan het MIT zelf om dit te bepalen), maar werkt samen met de directeur en afdelingshoofden van het MIT. Deze verzorgen de functionele aansturing.

Gelijk aan bovenstaande is mijn voorstel om tijdelijk 1-2 leidinggevend en aan te stellen voor de niet intel en niet interventie medewerkers die vanuit de politie aan het MIT ter beschikking gesteld zijn en worden. Natuurlijk kunnen we er dit geval ook voor kiezen om een teamchef te werven. Dit duurt alleen maanden en de nood is per direct hoog. Zeker nu het P-mandaat van 5.1.2.e en 5.1.2.e is ingetrokken. En 5.1.2.e en 5.1.2.e hebben, na overleg, aangeboden deze rol tijdelijk op zich te willen nemen. Om directe P zorg te garanderen en om iemand in het MIT vertegenwoordigd te hebben met P mandaat die nu nieuwe mensen kan aanstellen. Dat laatste gebeurt in de praktijk nu middels een besluit van PGT MIT, en 5.1.2.e regelt de bijbehorende administratie. Maar van P zorg is geen sprake en om meerdere redenen is dat een onwenselijke situatie. 5.1.2.e en 5.1.2.e zullen tijdelijk het P mandaat krijgen (behorend bij teamchef of sectorhoofd): zij kunnen P besluiten nemen en krijgen het hierbij behorende financiële mandaat. Gelijk aan de plannen zoals die er zijn voor de teamchefs bij de LE.

Ik hoop een en ander duidelijk te hebben toegelicht. Ben helaas niet zo fit, dus bellen lukt even niet.....Maar mail of app me vooral als er meer vragen zijn.

Groet,

5.1.2.e

5.1.2.e

06 5.1.2.e

Werkdagen: ma, di, wo, do en vrij (ochtend)

Voor het maken van afspraken kan contact worden opgenomen met 5.1.2.e

Van: 5.1.2.e
Aan: 5.1.2.e
Cc: 5.1.2.e, 5.1.2.e, 5.1.2.e
Onderwerp: FW: Voorstel P zorg, P mandaat en (extra) OE code MIT politie medewerkers.docx
Datum: maandag 31 januari 2022 16:23:08

Ha 5.1.2.e

Nog een nabrander: ik lees net de weblog van 5.1.2.e. Hierin staat een passage over het voorstel waar jij (denk ik) op doelt: *Het beter borgen van de aandacht en zorg voor alle medewerkers. Daar is door de werkgroep HRM hard aan gewerkt. Hoofdlijn in deze fase is daarbij dat voor iedereen de P zorg (ontwikkeling, functioneren, ziekte, urenverantwoording etc) ligt bij de leverende (moeder) organisatie. Iedereen komt ook over met behoud van de eigen arbeidsvoorwaarden, rechten en plichten. Maar de functionele aansturing ligt uiteraard al wel bij het MIT. Dat vraagt ook om een duidelijke aansturingsstructuur en afstemming tussen MIT en de leverende organisaties. Zodat iedere medewerker in het MIT duidelijk is bij wie ze terecht kunnen in de moederorganisatie en bij het MIT voor de P zorg. Een voorstel voor de eerste stappen om dat goed in te richten gaat de komende periode naar de ambtelijke stuurgroep.*

Volgens mij sluit ons voorstel daar dus op aan, want het MIT richt zich op naar ik vermoed toch echt op de functionele p zorg en aansturing.....

Groet,

5.1.2.e

5.1.2.e

06 5.1.2.e

Werkdagen: ma, di, wo, do en vrij (ochtend)

Voor het maken van afspraken kan contact worden opgenomen met 5.1.2.e

Mandaatbesluit Politie aan directeur Programmateam MIT

De korpschef van politie,

Gelet op de Algemene Wet bestuursrecht en de Politiewet 2012;

Overwegende dat:

- er een opdracht ligt vanuit het kabinet om te komen tot de opbouw van een multidisciplinair interventieteam; dat daaraan uitwerking is gegeven met het Instellingsbesluit multidisciplinair interventieteam dat op 17 december 2021 werd vastgesteld door de Minister van Justitie en Veiligheid, de Minister van Financiën, de Minister van Defensie, het College van procureurs-generaal en de korpschef van politie (gepubliceerd in Staatscourant 2021 nr. 50379, hierna: Instellingsbesluit MIT);
- de korpschef in de vorm van een bijzondere bijdrage van de Minister van Justitie en Veiligheid het beheer heeft gekregen over gelden/middelen die bestemd zijn voor de opbouw, inrichting en werkzaamheden van het multidisciplinaire interventieteam (hierna: MIT), een samenwerkingsverband tussen de politie, Belastingdienst, Douane, de Fiscale Inlichtingen en Opsporingsdienst (FIOD), de Koninklijke Marechaussee (KMAR) en andere operationele onderdelen van het Ministerie van Defensie, en het Openbaar Ministerie (OM);
- de doelstelling van het MIT is: het blootleggen en duurzaam verstoren van criminele structuren, bedrijfsprocessen en verdienmodellen, die verweven zijn met of misbruik maken van legale structuren en de legale economie (Brief van de Minister van Justitie & Veiligheid van 11 mei 2021, kamerstuk 29911 nr.308);

- het MIT geen zelfstandige juridische entiteit is, maar een samenwerkingsverband tussen de deelnemende organisaties op het gebied van gegevensverwerking en (coördinatie van) operationele activiteiten;
- de ministers van Justitie en Veiligheid, Financiën en Defensie, het College van Procureurs-Generaal en de korpschef een Stuurgroep voor het MIT hebben ingesteld (hierna: Stuurgroep MIT). Namens de korpschef maakt daarvan deel uit het lid van de korpsleiding aan wie de portefeuille ondermijning is opgedragen;
- er een Programma Team (hierna: PGT) is om het MIT in te richten en op te bouwen, bestaande uit een directeur en andere leden, onder wie in ieder geval een plaatsvervangend directeur;
- de beheersmatige ondersteuning voor het MIT wordt geboden door het Politiedienstencentrum (PDC) van de politie, als bedoeld in artikel 36 Besluit beheer politie. Uitgangspunt hierbij is dat het MIT de ondersteuning afneemt van de politie, tenzij in gezamenlijkheid door de directeur MIT en het PDC wordt geconcludeerd dat dit niet mogelijk is;
- de afspraken over deze ondersteuning nader worden uitgewerkt en vastgelegd in een dienstverleningsovereenkomst tussen de directeur PDC en de directeur MIT¹;

en onder verwijzing naar en met inachtneming van het bepaalde in het instellingsbesluit MIT,

Besluit:

Artikel 1 Mandaat

¹ De dienstverleningsovereenkomst is noodzakelijk voor een goede werking van het mandaat. Deze is op xxx gesloten, vindplaats/documentnummer.

1. Mandaat te verlenen aan de directeur MIT om uitgaven te doen en besluiten te nemen over de door de politie beheerde bijzondere bijdrage bestemd voor het MIT, ten behoeve van het MIT op de gebieden benoemd in artikel 9 eerste lid van het instellingsbesluit MIT.

Onder de verlening van mandaat is in dit besluit mede begrepen het verlenen van volmacht: de bevoegdheid om namens de politie privaatrechtelijke rechtshandelingen te verrichten.

2. Bij de uitoefening van het mandaat en de volmacht gelden de navolgende voorwaarden:
 - a. De uitgaven en besluiten van de directeur MIT vallen binnen het jaarlijks door de Stuurgroep MIT te beoordelen bestedingsplan van het MIT en de op grond van artikel 6 instellingsbesluit MIT ingestelde planning en control cyclus;
 - b. De bedrijfsvoering van het MIT wordt volledig ondersteund vanuit het PDC. Uitgangspunt is dat alle benodigde producten en diensten door en vanuit het PDC worden geleverd. Wanneer levering van een product of dienst door het PDC niet mogelijk is, noch door een van de samenwerkende organisaties in het MIT, definieert het PDC in afstemming met het PGT een oplossing. Indien expertise die niet is opgenomen in het PDC extern moet worden ingekocht, levert het PDC de ondersteuning voor het inkooptraject volgens de binnen de politie geldende procedures en regels;
 - c. De bevoegdheid tot het doen van uitgaven (het financieel mandaat) is voor de directeur MIT uitsluitend begrensd door het geormerkte budget en het bestedingsplan van het MIT;
 - d. Ten aanzien van alle inkoop en aanbestedingen door de directeur MIT is de Governance Inkoopstelsel Politie van toepassing en worden de wettelijke inkoop- en aanbestedingsregels gevolgd. Daarnaast dient altijd het Financieel Governance Statuut van de politie te worden gevolgd.
 - e. Voorstellen van de directeur MIT die leiden tot het aangaan door de politie ten behoeve van het MIT van meerjarige en/of grote financiële verplichtingen dienen te worden voorbereid overeenkomstig de binnen de politieorganisatie geldende

- procedures en met inschakeling van de daarbij betrokken experts en adviseurs vanuit het PDC en staf korpsleiding;
- f. Overeenkomsten met betrekking tot het huren, kopen of verkopen/afstoten van onroerende zaken zijn uitgesloten van dit mandaatbesluit;
 - g. De directeur MIT legt in de reguliere planning en control cyclus van de politie verantwoording af aan de korpschef over de uitoefening van het mandaat en de volmacht.

Artikel 2 Plaatsvervanger

De bevoegdheden die in dit besluit worden gemandateerd komen ook toe aan de door de Stuurgroep MIT aangewezen plaatsvervangend directeur MIT, indien en voorzover deze als zodanig optreedt (bij ontstentenis en afwezigheid van de directeur).

Artikel 3 Ondermandaat

Het is de directeur MIT toegestaan om ondermandaat te verlenen aan een of meer van de leden van het PGT **MIT** onder de navolgende voorwaarden:

- a. voor de leden van het PGT geldt een bestedingslimiet van maximaal € 100.000 per opdracht/verplichting;
- b. de leden van het PGT krijgen geen volmacht voor het aangaan van rechtshandelingen namens de politie, anders dan voor het aangaan van financiële verplichtingen als bedoeld onder a;
- c. alle voorgenomen (inkoop)opdrachten als bedoeld onder a. van dit artikel vanaf € 50.000 dienen door de leden van het PGT vooraf voor instemming te worden voorgelegd aan de directeur MIT;
- d. de directeur MIT blijft te allen tijde eindverantwoordelijk voor besteding van de MIT-gelden die onder het mandaat vallen en de uitoefening van de overige bevoegdheden krachtens het mandaat;
- e. de ondermandaten worden op de persoon op naam verleend;
- f. voor vaststelling wordt ieder concept ondermandaatbesluit als bedoeld in dit mandaatbesluit MIT ter instemming voorgelegd aan de korpschef.

Met opmerkingen [A1]: Mogelijk nog aan te passen aan de organisatie blauwdruk MIT als die is vastgesteld? Daarin leiding door directeur en plv directeur en daaronder afdelingshoofden.

Artikel 4 Overige bepalingen

1. Dit mandaatbesluit heeft geen betrekking op het nemen van personeelsbesluiten door de directeur MIT en de leden van het PGT ten aanzien van voor, aan en in het MIT werkzame medewerkers in dienst van een van de deelnemende organisaties.
2. Indien en voorzover de directeur MIT de werkzaamheden niet onder verantwoordelijkheid van de korpschef verricht, verklaart de directeur MIT, alsmede indien van toepassing ook diens werkgever, door mede ondertekening van dit besluit in te stemmen met dit mandaatbesluit.
3. Besluiten die door de directeur MIT op grond van dit mandaatbesluit worden genomen, worden als volgt ondertekend:

“De korpschef van politie, namens deze

(naam en handtekening)
directeur MIT”

Artikel 5 Ingangsdatum en duur mandaat

1. Dit mandaat geldt vanaf de datum van publicatie in de Staatscourant tot en met 31 december 2022, de bouwfase van het MIT, en werkt terug tot en met 23 december 2021, de ingangsdatum van het instellingsbesluit MIT.
2. Dit besluit kan worden aangehaald als: ‘Mandaatbesluit korpschef aan directeur MIT 2022’.

Den Haag, (datum)

mr. H.P. van Essen
korpschef

Ondergetekende verklaart hierbij in te stemmen met deze mandaatverlening:

(naam)
directeur MIT (ad interim)

Met opmerkingen [A2]: Ad interim uiteraard alleen indien van toepassing

Ondergetekende verklaart in te stemmen met het aan de directeur MIT verleende mandaat:

(naam en functie)
(naam werkgever directeur MIT)

Toelichting

Algemeen

Dit mandaat moet gelezen worden in samenhang met het instellingsbesluit MIT d.d. 17 december 2021.

Artikel 1 lid 1

Ad a:

De omvang van de door de korpschef aan de directeur MIT ter beschikking te stellen financiële middelen en de samenstelling van de door de directeur MIT geraamde bestedingen, zijn eenduidig opgenomen in het bestedingsplan.

Na akkoord van de Stuurgroep met het door de directeur MIT aangeboden bestedingsplan vindt toekenning van het jaarbudget voor de directeur MIT plaats in de reguliere P&C-cyclus van de politie.

Ad b:

Gewezen wordt ondermeer op de verplichting dat alle inhuur en contracten van uitzendkrachten via de Inhuurdesk van de dienst HRM dienen te verlopen.

Voorgenomen inkopen met een geraamde financiële omvang van meer dan € 20.000, - exclusief BTW dienen voor advies voorgelegd te worden aan het Inkooploket van de dienst Verwerving.

Voor de concrete uitvoering van de dienstverlening door het PDC wordt hier verwezen naar de dienstverleningsovereenkomst met het PGT.

Ad c:

Voor het financieel mandaat is aangesloten bij hetgeen binnen de politie geldt voor een politiechef en directeur. Dit wordt op de persoon van de directeur MIT vastgelegd in de matrix van de financiële mandaten bij het PDC en in de bedrijfsvoering systemen.

De reden om geen limiet in uitgaven op te leggen is gelegen in het feit dat de directeur over een afgebakend deel van de MIT-gelden gaat zoals opgenomen in het door de Stuurgroep beoordeelde bestedingsplan.

Ad d en e :

Indien de directeur MIT voornemens is een opdracht te verlenen of een overeenkomst aan te gaan die de aanbestedingsgrens overstijgt, is hij verplicht financieel advies te vragen aan de ToetsingsCommissie Financiële Verplichtingen. De binnen de politie geldende procedure geeft aan dat verplichtingen met een bedrag gelegen tussen de 1 en 5 miljoen euro vooraf worden getoetst door de commissie financiële verplichtingen van het PDC. Verplichtingen ten bedrage van 5 miljoen euro of meer worden na deze voortoets door het PDC nog getoetst door de commissie financiële verplichtingen van de staf korpsleiding.

Omdat het MIT als samenwerkingsverband zonder wettelijke basis niet zelfstandig verplichtingen kan aangaan, zullen privaatrechtelijke rechtshandelingen zoals overeenkomsten formeel door de politie ten behoeve van het MIT moeten worden aangegaan.

Ad f:

Deze bepaling sluit aan bij het binnen de politieorganisatie geldende mandaatstelsel waarin overeenkomsten over onroerende zaken

vanwege de daarmee gepaard gaande langjarige contracten en investeringen zijn voorbehouden aan de directeur PDC (tot een contractwaarde van € 10 miljoen) en voor het overige aan de korpschef.

Ad g:

De korpschef kan uiteraard iemand aanwijzen, bijvoorbeeld een lid korpsleiding, aan wie de directeur MIT verantwoording aflegt over de uitoefening van het mandaat.

Artikel 4

Lid1:

Dit mandaat ziet uitsluitend op het beheer van (financiële) middelen en wel uitsluitend op de aan de korpschef ter beschikking gestelde bijzondere bijdrage voor het MIT.

Dit mandaat ziet derhalve niet op het nemen van besluiten ten aanzien van personeel.

Voor personeelsbesluiten over de rechtspositie van medewerkers, niet zijnde ambtenaren van politie en die werken in, aan of voor het MIT geldt dat deze niet vallen onder de bevoegdheid van de korpschef (medewerkers geplaatst vanuit andere deelnemende organisaties blijven daar in dienst). Voor ambtenaren van politie geldt een afzonderlijk mandaatbesluit.

Lid 2:

Ondertekening directeur MIT:

Op grond van art. 10:4 Awb behoeft mandaatverlening aan een persoon die niet onder de verantwoordelijkheid van de mandaatgever werkt de instemming van de gemandateerde. De Awb vergt mede ondertekening door degene onder wiens verantwoordelijkheid de gemandateerde werkt.

Artikel 5

Het PGT MIT is feitelijk van start gegaan met ingang van 1 januari 2021. Voor de inwerkingtreding van dit mandaatbesluit wordt aangesloten bij de datum van inwerkingtreding van het instellingsbesluit MIT, te weten 23 december 2021.

Indien na de bouwfase een nieuw of verlengd mandaat nodig is of indien zich tijdens de bouwfase tussentijds ontwikkelingen voordoen die aanpassing van dit mandaatbesluit noodzakelijk maken, treedt de directeur MIT hierover met de korpschef in overleg.

Interne Memo

Aan de korpschef

d.t.v. 5.1.2.e

Onderwerp

Mandaatbesluit directeur MIT

Organisatieonderdeel

Staf korpsleiding

Juridische zaken

Klik hier als u tekst wilt invoeren.

Behandeld door

5.1.2.e

5.1.2.e

Functie

5.1.2.e

Adviseur JZ

Telefoon

Klik hier als u tekst wilt invoeren.

E-mail

5.1.2.e

[@politie.nl](mailto:5.1.2.e@politie.nl)

5.1.2.e

[@politie.nl](mailto:5.1.2.e@politie.nl)

Ons kenmerk

JZ-MIT/mandaat korpschef

Uw kenmerk

-

In afschrift aan

-

Datum

31 januari 2022

Bijlage(n)

1

Pagina

1

Beste 5.1.2.e

Hierbij een concept mandaatbesluit t.b.v. de directeur MIT.

Dit concept is afgestemd met het PDC en staf KL en ter info aan het MIT gestuurd (jurist 5.1.2.e en PGT lid 5.1.2.e).

Achtergrond

- Het eerdere concept is aangepast n.a.v. het instellingsbesluit MIT en voortschrijdend inzicht.
- Dit mandaat ziet uitsluitend op de middelen in de vorm van de bijzondere bijdrage voor het MIT en niet op het nemen van personeelsbesluiten.
- Dit mandaatbesluit moet worden gelezen in samenhang met het instellingsbesluit MIT en met de (nog te sluiten) dienstverleningsovereenkomst, waarin de afspraken tussen MIT en PDC over de dienstverlening door het PDC worden vastgelegd.
- Indien de directeur MIT (ad interim) een externe is die niet bij de politie in dienst is/komt, dient deze het mandaat mede te ondertekenen en, indien van toepassing, diens werkgever ook; dit volgt uit het bepaalde in art. 10:4, eerste lid Awb.

De volgende keuzes zijn gemaakt:

1. Voor het maximumbedrag dat de directeur MIT mag uitgeven is aangesloten bij het financieel mandaat voor een politiechef en directeur: dat wil zeggen ongelimiteerd, mits uiteraard vallend binnen het jaarplan en het budget van het bestedingsplan.
2. Voor de leden PGT is gekozen voor een limiet van € 100.000. Dit is binnen de politieorganisatie het financieel mandaat van een teamchef. In art. 3 zijn nog wat extra voorwaarden genoemd. Zo moeten bedragen vanaf € 50.000 expliciet zijn goedgekeurd door de directeur MIT. Als onderdeel van het verantwoordingsproces wordt door de dienst Financiën drie keer per jaar een specificatie met toelichting gegeven op alle inkopen met een waarde boven € 50.000. Ook langs die weg is inzicht en monitoring geborgd.
3. In het topmandaat van de korpschef aan leden korpsleiding, politiechefs en directeuren, zijn transacties m.b.t. onroerende zaken met een contractwaarde tot 10 mio uitsluitend gemandateerd aan de directeur PDC en met een waarde daarboven niet gemandateerd en dus voorbehouden aan de korpschef. Deze beperking op het mandaat is ook aangehouden voor de directeur MIT, zie artikel 1, tweede lid sub f.
Niet alleen intern, maar ook bij externe partijen (het mandaatbesluit wordt gepubliceerd) is daarmee helder dat overeenkomsten over onroerende zaken alleen door de directeur PDC (tot € 10 mio) en de korpschef worden gesloten.
4. De directeur MIT kan ondermandaat verlenen. Dat is in de praktijk gebruikelijk en staat ook in het instellingsbesluit MIT.



Klik hier als u tekst wilt invoeren.

Klik hier als u tekst wilt invoeren.

Klik hier als u tekst wilt invoeren.

Klik hier als u tekst wilt invoeren. Klik hier als u tekst wilt invoeren.

www.politie.nl

Onderwerp

Mandaatbesluit directeur MIT

Datum

31 januari 2022

Pagina

2 van 2

Ieder ondermandaatbesluit moet tevoren aan de korpschef worden voorgelegd en door hem worden goedgekeurd. Dat biedt voldoende waarborg op sturing hierop.

Indien de inrichting van het PGT MIT anders wordt dan tot nu toe is aangegeven in het instellingsbesluit MIT, kan dit gevolgen hebben voor de structuur van het ondermaat (om welke functionarissen gaat het). Daar ziet de opmerking in de kantlijn bij artikel 3 op.

5. De verplichting tot het volgen van de inkoop- en financiële governance van de politie (opgenomen in art. 1, eerste lid sub d en e) kan in voorkomend geval leiden tot de verplichting de Toetsingscommissie Financiële Verplichtingen om advies te vragen (toelichting). Dat zal zich ten aanzien van voorgenomen investeringen t.b.v. het MIT naar verwachting niet of slechts zeer incidenteel voordoen. Gewoonlijk adviseert de Toetsingscommissie aan Leonard Kok. Te overwegen valt om t.a.v. het MIT het advies aan een ander lid KL of aan de directeur MIT te laten uitbrengen. Dat kan beslist worden indien dit aan de orde is en hoeft niet in dit mandaatbesluit te worden opgenomen.

Uiteraard zijn we graag bereid e.e.a. nader toe te lichten of vragen te beantwoorden.

Met vriendelijke groet,

5.1.2.e en
5.1.2.e

Van: 5.1.2.e
Aan: 5.1.2.e
Cc: 5.1.2.e
Onderwerp: SPOED! FW: concept mandaatbesluit directeur MIT
Datum: dinsdag 1 februari 2022 14:26:07
Bijlagen: [20220131_memo_HE_over_mandaat_MIT.docx](#)
[20220131_concept_mandaatbesluit_KC_directeur_MIT.docx](#)

Hallo 5.1.2.e ,

In je hoeveelheid mails zitten ook de stukken voor het mandaat KC. De secretaris van de Stuurgroep MIT is al op de lijn gekomen omdat ze het stuk wil meesturen naar de Stuurgroep MIT 16 feb. Zou je deze mail met voorrang willen afhandelen? 5.1.2.e heeft ook een print. Aan 5.1.2.e heb ik nog een oplegger gemaakt zodat het ook daadwerkelijk aan de KC voorgelegd kan worden ter ondertekening.

Met groeten, 5.1.2.e

5.1.2.e

06 - 5.1.2.e

Politie I staf korpsleiding 5.1.2.e

Van: 5.1.2.e [redacted]

Verzonden: woensdag 2 februari 2022 11:08

Aan: 5.1.2.e [redacted] @politie.nl>; 5.1.2.e [redacted] @politie.nl>; 5.1.2.e [redacted] @politie.nl>; 5.1.2.e [redacted] @politie.nl>; 5.1.2.e [redacted] @politie.nl>; 5.1.2.e [redacted] @politie.nl>; 5.1.2.e [redacted] @politie.nl>

CC: 5.1.2.e [redacted] @politie.nl>; 5.1.2.e [redacted] @politie.nl>; 5.1.2.e [redacted] @politie.nl>

Onderwerp: Verzoek i.v.m. Ontwerpgroep MIT 7 februari

Urgentie: Hoog

Hoi collega's van Juridische Zaken, de GA en het VIK,

Komende maandag is er een Ontwerpgroep MIT, waar vanuit de politie 5.1.2.e [redacted] en 5.1.2.e [redacted] aan deelnemen. Eén van de agendapunten betreft vertrouwensfuncties (zie de bijlagen). Zowel de adviseurs KL en de liaison PDC-MIT zijn niet bekend met deze stukken. Terwijl het PDC de afgelopen periode veel input en advies heeft gegeven. Het lijkt erop dat de stukken zijn afgestemd met de AIVD en het ministerie, maar als beheersorganisatie zijn we er niet in gekend.

Er worden enkele uitspraken gedaan die vragen oproepen of onjuist lijken:

- Zo wordt gesteld dat het MIT eigenaar is van informatie die wordt verwerkt.
- Het MIT wil als uitgangspunt nemen dat alle functies niveau A hebben.
- Ook wordt gesteld dat het MIT vanuit de Wet Veiligheidsonderzoeken wordt gezien als werkgever.
- Er wordt gesteld dat de voorgestelde werkwijze en inrichting geen extra belasting oplevert voor de moederorganisaties.

In de memo wordt vermeld dat experts van de moederorganisaties gedurende het proces zijn geïnformeerd. Dat wekt het beeld op dat er geen afstemming of consultatie is geweest.

Zouden jullie vanuit jullie expertise en rol naar de stukken willen kijken en er een reactie op kunnen geven?

Wat betekent dit bv. voor het zittende personeel?

Kan een samenwerkingsverband überhaupt werkgever zijn?
Kunnen we ons vinden in het standaard hanteren van niveau A?
Vanuit het oogpunt van de medewerkers, ook als die moederorganisatie zelf niet is aangewezen als opdrachtgever voor een A onderzoek, op deze manier een screening laten ondergaan?
Wat vinden de verschillende ondernemingsraden en vakbonden daarvan?

Als jullie mij, ^{5.1.2.e} en ^{5.1.2.e} mij uiterlijk vrijdag 12u kunnen antwoorden, dan nemen wij jullie input mee in de annotatie voor ^{5.1.2.e} en ^{5.1.2.e}.

Alvast dank!

Vr.gr., ^{5.1.2.e}

Politie I Breed Offensief tegen Ondernemende Criminaliteit (BOTOC)
Politie I Landelijk programmateam houtskoolschets
Organized Crime Field Labs

Tel: +316 ^{5.1.2.e}

Van: 5.1.2.e [redacted] namens 5.1.2.e [redacted]
Aan: 5.1.2.e [redacted]; 5.1.2.e [redacted]; 5.1.2.e [redacted];
 5.1.2.e [redacted]; 5.1.2.e [redacted]; 5.1.2.e [redacted];
Cc: 5.1.2.e [redacted]; 5.1.2.e [redacted]; 5.1.2.e [redacted];
Onderwerp: Telegraafinterview Max Daniel/ VERTROUWELIJK
Datum: donderdag 3 februari 2022 16:28:24

Beste leden van de politiekerngroep MIT,

Max Daniel heeft zich in zijn afscheidsinterview met De Telegraaf zeer kritisch uitgesproken over het MIT. Max vraagt zich in de krant hardop af of de bouw van iets nieuws als het MIT noodzakelijk is als oplossing voor een versnipperde misdaadbestrijding. Hij geeft verder aan geen vertrouwen te hebben in het nieuwe team zoals het nu wordt opgezet en suggereert dat het MIT misschien omgebogen moet worden naar een team dat zich meer concentreert op financieel rechercheren en afpakken van crimineel vermogen. Max refereert ook naar een gesprek dat hij laatst zou hebben gehad met de hoogste baas van de DEA in Europa, waarbij deze persoon zijn zorgen zou hebben uitgesproken over de gevolgen van de komst van het MIT.

In het interview geeft Max blijk van zijn persoonlijke opvatting over de komst van het MIT en deze opvatting is niet in lijn met het standpunt dat we als politie hebben ingenomen over het MIT.

Ik ben van mening dat het professioneel en noodzakelijk is om politie-intern kritisch met elkaar te kunnen spreken over belangrijke ontwikkelingen als het MIT. Politie-intern adresseren we gezamenlijk eventuele risico's en zorgen en maken we daarin bepaalde keuzes. Op basis van deze interne discussie komen we tot een breed onderschreven politiestandpunt. Op deze wijze zijn we ook tot een politiestandpunt over het MIT gekomen. Ik mag vervolgens van professionals verwachten dat zij dit politiestandpunt onderschrijven en extern uitdragen, zoals ook is gebeurd tijdens het rondtafelgesprek met de Tweede Kamer. Tijdens dit rondtafelgesprek waren de uitgangspunten van het politiestandpunt helder en was daarbinnen wel alle ruimte om kritisch te zijn en risico's en zorgen te benoemen.

Ik ben van mening dat we de belangen van de politie, de andere betrokken organisaties en het MIT alleen verder kunnen brengen als we ons achter het politiestandpunt scharen en dit als zodanig ook uitdragen. Persoonlijk opvattingen delen we wel intern, maar niet via de media of via andere platforms.

Met vriendelijke groet,

5.1.2.e [redacted]

Van: 5.1.2.e
Aan: 5.1.2.e
Cc: 5.1.2.e
Onderwerp: Antw: SPOED! FW: concept mandaatbesluit directeur MIT
Datum: zondag 6 februari 2022 20:04:10

Ik heb gelezen en ben akkoord.

Van: [REDACTED]
Verzonden: maandag 7 februari 2022 10:14

Aan: 5.1.2.e [redacted]@politie.nl>

CC: 5.1.2.e [redacted]@politie.nl>

Onderwerp: FW: Antw: Voorstel P zorg, P mandaat en (extra) OE code MIT politie medewerkers.docx

Hallo 5.1.2.e [redacted],

5.1.2.e [redacted] heeft de notitie gelezen. Voor haar is het vooral van belang te weten of het PGT MIT akkoord is met deze tijdelijke oplossing. Ik begreep van jou dat de notitie is afgestemd met het PGT MIT, maar zou fijn zijn als je deze vraag nog kan beantwoorden. Verder geeft 5.1.2.e [redacted] aan dat het niet meest ideale oplossing is om met OE-codes voor Intell, interventies en de rest te gaan werken. Haar vermoeden is dat het niet anders kan. Zou je daar ook nog op willen reageren? Alvast mijn dank, 5.1.2.e [redacted]

5.1.2.e [redacted]

06 - 5.1.2.e [redacted]

Politie | staf korpsleiding | 5.1.2.e [redacted]

Van: 5.1.2.e
Aan: 5.1.2.e
Cc: 5.1.2.e ; 5.1.2.e
Onderwerp: RE: Antw: Voorstel P zorg, P mandaat en (extra) OE code MIT politie medewerkers.docx
Datum: maandag 7 februari 2022 11:27:02

Beste 5.1.2.e ,

Dank voor je reactie. De notitie is inhoudelijk afgestemd met 5.1.2.e en hij heeft mondeling aangegeven zich daarin te kunnen vinden. Hij heeft de opmerking gemaakt dat het PGT MIT wenst dat, op termijn, een leidinggevende die vanuit een moederorganisatie verantwoordelijk is voor de P-zorg, niet ook een functie in het MIT heeft. Ook vanwege de inzet die dit vraagt. Als wij vanuit onze verantwoordelijkheid mee willen gaan in deze wens van het PGT MIT, dan hebben we hier als politie nog wat op te organiseren. Intel heeft namelijk ook het voornemen om de teamchef die zij op het nieuwe team willen plaatsen in het MIT te laten werken.

Dit is een voorstel vanuit de verantwoordelijkheid van de politie als moederorganisatie. In mijn beeld is het voldoende om het PGT hierover te informeren en dat heb ik vanuit mijn rol ook gedaan. Als 5.1.2.e formeel akkoord wil hebben, dan moet het voorstel aan het PGT MIT aangeboden worden. In dat laatste geval denk ik dat het goed is om af te stemmen wie dit op zich neemt.

De keuze om te werken met verschillende OE codes om de inzet vanuit de politie ten behoeve van het MIT te waarborgen, komt voort uit keuzes die gemaakt zijn in de operatie. De concept opdracht aan de landelijke eenheid ziet toe op het inrichten van twee teams: 1 bij de DLR en 1 bij de DLIO. Deze keuze maakt dat er 2 OE codes ingeregeld moeten worden, om deze teams beheersmatig te kunnen ondersteunen. En omdat de keuze lijkt te worden gemaakt om alleen intel en interventie in deze teams onder te brengen, zal er een derde team moeten worden ingericht. Voor nu tijdelijk onder de OE code van de staf KL, met tijdelijke leidinggevendenden. Er zal een keuze moeten worden gemaakt waar dit team uiteindelijk beheersmatig opgehangen zal worden. Met andere woorden: er worden keuzes in de operatie gemaakt en die hebben hun doorwerking in de bedrijfsvoering. Vanuit beheer perspectief zouden wij graag alle inzet onder 1 OE code administreren, beheren en ondersteunen. Maar.....het op 3 plekken inregelen van de inzet van politiemedewerkers ten behoeve van het MIT: dat is prima te doen en geeft veel inzicht. Meer inzicht dan nu het geval is.

Daarbij: als de blauwdruk is vastgesteld, een directeur is aangesteld en er meer bekend is over de uit de IB MIT voortvloeiende operationele overeenkomsten en de ter beschikking stellingen, dan kunnen we kijken hoe we het MIT beheersmatig goed kunnen ondersteunen. Vooral over de ter beschikking stelling is nog veel niet helder. Niemand weet exact wat dat is en wat de doorwerking daarvan is. Kan het MIT goed worden ondersteund door het inregelen van 1 OE code waarop elke ter beschikking gestelde medewerker uit elke moederorganisatie geplaatst kan worden? Of is dit (juridisch) niet mogelijk of wenselijk en moeten we de personeelsinzet op een andere manier inzichtelijk maken? Er wordt op dit moment gewerkt aan het krijgen van helderheid op dit punt.

Hopelijk heb ik hiermee voldoende antwoord gegeven op je vragen. Ik verneem uiteraard graag je reactie.

Groet, 5.1.2.e

5.1.2.e

5.1.2.e

06 5.1.2.e

Werkdagen: ma, di, wo, do en vrij (ochtend)

Voor het maken van afspraken kan contact worden opgenomen met 5.1.2.e

Doel: Input voor SG 16 februari.
 Onderwerp: MDC en informatie-architectuur.
 Datum: 9 februari 2022
 Adviseur/steller: 5.1.2.e

Op 8 februari 2022 is een overleg geweest met een vertegenwoordiging van het programma Helios, MDC en mijzelf. Doel was onderzoeken hoe Politie en MIT, dus inclusief moederorganisaties, hun informatiehuishouding op data- en informatieniveau meer kunnen harmoniseren, waardoor kwalitatief betere intelligencebeelden en andere sturingsproducten ontwikkeld kunnen worden, gebruik makend van de Helios-systematiek en –techniek.

In het zeer constructieve gesprek zijn enkele verbindingsmogelijkheden voorgesteld, zoals

- Het met elkaar in contact brengen van de data-scientists van het MDC met de bestaande community of practice van data-scientists van de politie;
- Het presenteren van de ontwikkelingen binnen de Helios-applicatie aan leden binnen het MIT en waar mogelijk en wenselijk aan partners binnen het MIT
- Het gebruiken van de ontwikkelde methodiek van verrijgingsstandaarden,
- Verkennen of het (technisch en organisatorisch) mogelijk is om de Helios-applicatie te delen op het MDC-platform (wat overigens door de politie wordt gehost).

Dit past naadloos in en ondersteunt vol de uitgangspunten van het (herziene) MIT-programmaplan. Zie hieronder welke dat o.m. zijn.

In dit overleg is een “intentieverklaring” uitgesproken:

“Politie en MDC spreken de intentie uit om te onderzoeken op welke wijze de diverse binnen het MIT gebruikte bronnen van de diverse partners langs de lijn van de Politie Helios-methodiek verrijkt kunnen worden. ”

Dit betekent mogelijk wat voor de partners zelf, waar het gaat om in hun eigen bronsystemen aanpassingen laten doen in gebruik, taxonomie, aanbrengen van extra labels.

NB: dit staat in die zin los van de convenant-ontwikkeling, dat het hier gaat om de voorbereiding van het mogelijk maken van geautomatiseerde gegevensuitwisseling en –analyse.

Advies:

Dit zal de leden van de SG (als het goed is) ter ore komen. Advies is om de SG-leden in de mededelingensfeer op de hoogte stellen én vragen om hier welwillend tegen over te staan op het moment dat dit ter sprake komt in de resp. MO.

NB2: in het MCOA kan dit wellicht voorbij komen. In het licht van het bezoek van de Minister bij én de SG van 16 februari, én het bezoek aan het MIT (w.o. het MDC) op 18 februari kan dit wellicht aangestipt worden in haar aanwezigheid.

Uit het MIT-programmaplan:

Het MIT opereert in samenwerking met en in aanvulling op de bestaande (intelligence en interventie) partners.

- Het gezamenlijk of zelfstandig uitvoeren van, coördineren van, of adviseren tot interventies
Deze interacties brengen verandering teweeg in het systeem. De nieuwe informatie die daaruit voortkomt **vloeit terug in de systeem-informatiepositie.**
- Het MIT beschikt over **moderne technologie** en de **laatste inzichten** van partners

Annotatie Stuurgroep MIT 16 februari 2022

1. Aanwezigheid van Minister van Justitie en Veiligheid (09:30 – 10:15 uur)

2. Opening en mededelingen/actualiteiten

Op 8 februari 2022 is een overleg geweest tussen vertegenwoordiging van het programma Helios (politie) en het MDC (MIT) (geïnitieerd door ^{5.1.2.e}, die jou hierover op 9 februari een kort voorstel heeft gemaïld). Doel was onderzoeken hoe Politie en MIT, dus inclusief moederorganisaties, hun informatiehuishouding op data- en informatieniveau meer kunnen harmoniseren, waardoor kwalitatief betere intelligencebeelden en andere sturingsproducten ontwikkeld kunnen worden, gebruik makend van de Helios-systematiek en –techniek. Er is een intentie uitgesproken om te onderzoeken op welke wijze de diverse binnen het MIT gebruikte bronnen van de diverse partners langs de lijn van de Politie Helios-methodiek verrijkt kunnen worden. Dit betekent mogelijk wat voor de partners zelf, waar het gaat om in hun eigen bronsystemen aanpassingen laten doen in gebruik, taxonomie, aanbrengen van extra labels. NB: dit staat in die zin los van de convenant-ontwikkeling, dat het hier gaat om de voorbereiding van het mogelijk maken van geautomatiseerde gegevensuitwisseling en –analyse.

→ **advies** is om de SG-leden op de hoogte stellen én te vragen om hier welwillend tegen over te staan op het moment dat dit ter sprake komt in de eigen organisatie.

Op 9 februari heeft het MIT een persbericht laten opstellen n.a.v. de eerste operationele acties. Dit betrof een aantal controleacties die de Douane heeft uitgevoerd op de luchthavens Eindhoven en Schiphol, als onderdeel van de aanpak criminele geldstromen door MIT (Field Lab) team Cash Cows. Dit zijn mooie stappen.

Op 11 februari is er een MIO geweest waar het o.a. ging over een betere verbinding tussen het MIO en de MIT Labs. Op voorspraak ^{5.1.2.e} is afgesproken dat de MIO-leden elk een MIT Lab team ‘adopter’ of sponsoren. Ook dit zijn mooie stappen.

3. Verslag stuurgroep 13 Januari 2022

Ter vaststelling (bijlage, JenV)

Punt 5 (‘vervolg besprekingen PGT en Politie over operationele capaciteit en voortgang operationeel worden’) staat het volgende:

^{5.1.2.e} geeft aan dat de wervingsstraat klaar staat, waarmee geworven zal worden voor de vaste kern. Daarnaast zal vanuit de staande organisatie mensen worden aangetrokken voor de projecten. De volgende SG zal hier verder over worden gesproken.

Klopt het dat je dit hebt gezegd? De wervingsstraat voor het MIT is al ruim 1,5 jaar in werking en er zijn vele functies geworven.

4. Notitie ‘organisatie inrichting en voorstel voor werving’

Ter bespreking (bijlage, PGT)

Onze schriftelijke reactie naar de Ontwerpgroep (7 feb), de reactie van de KMar in de Ontwerpgroep en jouw mails aan het PGT hebben geleid tot een aanpassing van de notitie. De aanpassing richt zich (a) op het nader uitleggen van de insteek van de notitie en (b) op het gebruik maken van een andere term (leidinggevend en i.p.v. afdelingshoofden).

Los van wat tekstuele aanpassingen blijft de kern van de notitie gelijk: een voorstel voor de transitie van programma naar reguliere besturing. De voorgestelde rolverdeling gaat (voor nu) voorbij aan de openstaande vraag van de zgn. blauwdruk. In de toelichting lijkt het PGT van mening dat het nu eerst nodig is om leidinggevend en aan te kunnen nemen (vanwege de aankomende medewerkers) i.p.v. eerst overeenstemming te krijgen over een blauwdruk.

Overigens is de notitie pas later naar de multiwerkgroep HRM gestuurd, die daardoor niet naar de OG, maar rechtstreeks naar het PGT heeft moeten reageren.

Wat lastig blijft, is dat de notitie niet congruent is met de mails en weblog 5 van het PGT, en er onduidelijkheid wordt gecreëerd / niet wordt weggenomen. M.n. de definitie van P-zorg, functionele aansturing, welke type leidinggevend (MIT-MT, MIT-leidinggevend-op-

werkvloer of M.O.) wat doet. Daar blijft licht tussen schijnen. Ook dat heeft invloed op span of control, competenties en inrichting.

- ➔ **Advies:** laat de werkgroep HRM haar geformuleerde reactie uitwerken in een volgende versie van deze notitie, met name waar het gaat om het verduidelijken (specificeren) wat wordt verstaan onder de termen p-zorg en functionele aansturing.
- ➔ Het **advies** is om te pleiten voor een en/en benadering i.p.v. of/of, én om daarin te zorgen voor een continue afstemming met vertegenwoordigers van de moederorganisaties (conform het door jou gedane procesvoorstel).
- ➔ Het **advies** is om aan te stippen dat de politie nog steeds wacht op een inventarisatie van benodigde capaciteit van de moederorganisaties, evt. per voorgesteld onderwerp (zoals is afgesproken op de Stuurgroep van 10 december jl.). Hoe verhoudt het uitblijven van deze inventarisatie zich tot de behoefte om leidinggevend en aan te stellen? Ook dit is een zaak van en/en: de inventarisatie is even relevant als de behoefte om leidinggevend en aan te stellen.

In de ingelaste Stuurgroep van vrijdag 11 feb heb jij brede steun opgehaald voor jouw procesvoorstel.

- ➔ Het **advies** is om hier kort op terug te komen en het gezamenlijke standpunt te markeren. Daarmee wordt het een fundament om gezamenlijk verder op te ontwikkelen.

5. Bestedingsplan MIT 2022 Ter vaststelling (bijlage, PGT)

Algemeen

Het bestedingsplan MIT 2022 e.v. is op basis van de input van de deelnemende organisaties opgesteld door het programmateam (PGT) MIT. In het kader van BOTOE is voor het (totale) MIT in een oplopende reeks ongeveer € 83 mln. toegekend, waarvoor € 40,4 mln. voor de politie. De bijdrage wordt jaarlijks aangepast aan loon- en prijsontwikkeling (LPO).

Deze beschikbare gelden worden in tranches toegekend. De 1^e en 2^e tranche voor de politie zijn (structureel) € 37,7 mln. Er resteert voor de politie nog een 3^e tranche van € 2,7 mln.

Beheerkosten

De politie heeft beheerverantwoordelijkheid voor het MIT. Ter dekking van de materiële beheerkosten zijn vaste vergoedingen afgesproken met de partners, gebaseerd op de uiteindelijk te bereiken volledige bezetting *IN* het MIT. De integrale beheerkosten van het MIT zijn door politie samen met het MIT in beeld gebracht. Ze zijn onderdeel van en als zodanig verwerkt in het politiedeel van het bestedingsplan MIT. Het aandeel van de politie in deze vergoeding bedraagt € 3,6 mln., dit is ruim 60% van het totaal (€ 5,8 mln). Het aandeel van de partners (€ 2,2 mln.) wordt overgeheveld aan de politie.

In het bedrag van € 6,0 mln voor Inhuur, advisering en ondersteuning bij de politie is € 2,4 mln begrepen voor (tijdelijke) capaciteit PDC ter ondersteuning bij de opbouw van het MIT (conform DVO agendapunt 7).

Personeelssterkte

Het politiedeel van het bestedingsplan MIT is opgesteld op basis van de door de politie te leveren capaciteit *IN* en *VOOR* het MIT. Het politieaandeel in de personeelssterkte *IN* het MIT zal doorgroeien naar 126 fte per einde 2022 en 174 fte per einde 2023. Hiermee komt de gemiddelde personeelssterkte (als basis voor de personeelskosten) op 84 fte in 2022, 150 fte in 2023 en 174 fte vanaf 2024.

Volgens het bestedingsplan zal de personeelssterkte *VOOR* het MIT doorgroeien naar 18 fte per einde 2022. De politie had echter als input aangeleverd dat er in 2022 sprake zou zijn van een doorgroei naar 35 fte. In het Politiekerngroep van 2 februari kwam dit ook ter sprake. Mogelijk is hier sprake van begrips/definitieverwarring. Achttien (18) FTE STO als deel van de 35? Mogelijk is dit abusievelijk verwerkt als nieuw aantal.

- In de door de politie geleverde input voor het bestedingsplan 2022 was een aantal van 35 fte *VOOR* het MIT opgenomen.

- In het door het PGT voor deze vergadering (agendapunt 6) aangeleverde programmaplan 2022 staat op pagina 39 een sterkteoverzicht waarin bij de politie 35 fte VOOR het MIT is opgenomen.
- ➔ **Advies:** bevraag het PGT op de wijze waarop dit aantal van 18 is ontstaan.

Bestemming exploitatieresultaat

Totaal generaal voor alle partners is sprake van een kostenraming die € 11,9 mln. lager is dan de beschikbare bijdragen. Het aandeel van de politie hierin is € 8,6 mln., waarvan € 1,3 mln betrekking heeft op de beheerskosten.

Het PGT stelt voor om dit laatste bedrag te reserveren voor incidentele/ aanloopkosten voor de nieuwe huisvesting. (In 2021 is een bedrag van € 1,9 mln. gereserveerd t.b.v. toekomstige incidentele huisvestingskosten).

Het restant van € 7,3 mln kan derhalve een alternatieve aanwending krijgen.

Formeel staat dat geld aan de korpschef ter beschikking, die er met instemming van de geldverstrekker mogelijk een alternatief bestedingsdoel voor heeft.

In 2021 is ten aanzien van de onderbesteding besloten tot alternatieve aanwending, welke in meerdere of minder mate te relateren was aan het MIT.

De politie heeft voor 2022 weliswaar een sluitende begroting ingediend, maar bij het hoofdbesluitvormingsmoment in december 2021 werd duidelijk dat de politie nog een substantieel tekort heeft. Afgezien daarvan is in het HBVM de problematiek m.b.t. BOTOC-B&B voor 2022 niet in beeld geweest. Vanuit het regeerakkoord zijn voor B&B weliswaar toezeggingen gedaan (voor het hoge segment en Brachium), maar er is sprake van een tekort op de camerabeeldcentrale en ook voor de kosten voor Aquila wordt de politie niet gecompenseerd. Vanuit financieel korpsperspectief zou het wenselijk zijn als hiervoor extra (BOTOC-)geld beschikbaar zou komen.

➔ **advies:**

- Kennis nemen van het bestedingsplan.
 - Instemmen met reserveren van € 1,3 mln. voor ontwikkelingen/ voorbereidingen (LT-)huisvesting
 - *Niet* instemmen met de eenzijdige correctie door het PGT van de bezetting VOOR het MIT, doch het gesprek aangaan tussen PGT en politie omtrent de te leveren aantallen. Een eventuele aanpassing van het aantal VOOR het MIT zal ook (financiële) consequenties hebben voor het bestedingsplan 2022
- Vanuit financieel perspectief voor de politie is het wenselijk dat zij activiteiten kan aandragen voor herbestemming, maar de inschatting of dat ook "politiek" (in smalle en brede zin) wenselijk is, is door ons niet in te schatten.

6. Update Programmaplan MIT 2022

Ter bespreking (bijlage, PGT)

Als eerste complimenten kunnen er complimenten worden uitgesproken over deze update. De verschillen tussen de oorspronkelijke versie (140p) en de geactualiseerde (50p) zijn er inhoudelijk amper. Er is veel gecomprimeerd, of weggelaten omdat zo'n gedeelte over 2021 ging. Verder zijn enkele onderdelen verduidelijkt, verdiept of anders ingedeeld, maar nog steeds congruent met het bedoelde in 2020. NB: Sheet 9: tweede bullet: het OM ontbreekt in de tekst als één van de 6 MO's.

Sheet 7: Hier wordt gesteld dat het MIT een zelfstandige entiteit wordt. Volgens mij is dit helemaal nog geen vaststaand feit en is hier nog niet over besloten. Dit betekent ook iets in de relatie met de DVO en het beheermandaat. In de DVO is gesteld dat deze naar staande organisatie wordt gebracht (conform besluit minister): het PDC regelt zich ook in om het MIT structureel te kunnen ondersteunen. Kan ook met eigen juridische entiteit, maar verplichte winkelnering is wel echt anders!

Sheet 10: Hier komen 4 mandaten aan de orde. Het lijkt erop alsof deze voor ontwikkelingen beheermandaat en IB is opgesteld. Maar dit is niet helder en let op: het PGT MIT beschrijft allerlei bevoegdheden, waarbij niet altijd helder is wat wordt bedoeld,

c.q. nog onvoldoende spoort met het mandaatbesluit. Zie *stap 1a: Mandaat MIT PGT* gesteld, dat onder verantwoordelijkheden en bevoegdheden PGT óók "Formatie, organisatie en indeling MIT" valt. Als hier bedoeld wordt dat het PGT daadwerkelijk over formatie gaat, verklaart dat de soms onverklaarbare formatiesprongen (want vanuit die interpretatie immers eigen keuzes).

➔ Advies: verduidelijkingsvraag aan het PGT wat zij hier onder verstaan.

Sheet 17,23,25,28: relatie met DVO en rol van PDC komen hier onvoldoende naar voren.

- In sheet 25 ontbreekt de afgesproken communicatiestructuur van DVO.
- Sheet 28: organiseren van de snijvlakken met PDC en het inregelen van de taak als behoeftesteller als wezenlijke taak van de HUB ontbreekt.
- ➔ Advies: opmerken dat er op bepaalde aspecten de afspraken iets helderder kunnen, zoals op sheet 28 (rol behoeftesteller).

7. Mandaat (NP) en dienstverleningsovereenkomst PDC/NP en MIT Ter vaststelling (bijlage, Nationale Politie en PGT)

Het mandaat is ter kennisneming, niet ter vaststelling.

Mandaat: het PDC is nadrukkelijk betrokken bij het mandaat. Elk betrokken diensthoofd is akkoord. Het PDC heeft de genoemde bedragen als waar aangenomen. Wel met de opmerking dat het PDC geen check in kan regelen op de genoemde 50.000 euro. Het PDC heeft eerder aangegeven dat het MIT dit zelf zou moeten inregelen.

Het DVO is een intensief samenwerkingsproces tussen MIT en PDC, onder begeleiding van Accenture. MT PDC is tevreden en akkoord. Deel 1 staat vast gedurende bouwperiode. Deel 2 is flexibel want moet nader worden ingevuld, de behoefte van het MIT moet worden aangescherpt zodat de dienstverlening nog beter kan worden aangesloten. Proces hiervoor is ingeregeld en opgenomen in DVO. Ook duidelijke financiële afspraken over inzet en doorbelasting gemaakt in DVO.

In de huidige versie staan enkele kleine omissies (op enkele plekken 'partnerorganisatie' i.p.v. 'moederorganisatie' en een onvolledig ondertekeningsblok). Het PDC geeft aan dat deze niet fundamenteel zijn. En aangezien er nog geen directeur is, zal er ook nog niet worden overgegaan tot ondertekening.

Hierover is al afstemming geweest met PDC en wordt ook actie ondernomen richting PGT MIT. De afspraak vanuit PDC is om vóór ondertekening de laatste punten aan te passen.

8. Voorstel huisvesting MIT Ter bespreking (bijlage, PGT)

Het PDC heeft veelvuldig overleg gehad met MIT over deze stukken en huisvesting in het algemeen, maar verloopt niet gestructureerd en lijkt vanuit het MIT weinig regie op dit proces te zitten.

1. Het PvE voor de tijdelijke huisvesting geeft enig houvast maar is echt aan de magere kant. I.v.m. de gewenste snelheid van handelen kan hiermee gewerkt worden, maar dat vereist wel dat de moederorganisaties souplesse moeten tonen in het accepteren van de voorstellen voor tijdelijke huisvesting. Zoals afgesproken is het MIT in deze 'in the lead'.
2. Bij de zoektocht voor tijdelijke huisvesting komen ook panden langs die voor de lange termijn interessant zijn. De afgesproken scheiding tussen zoektocht korte en zoektocht lange termijn kan echt niet vermengd worden. Voor de lange termijn moet er eerst een goed PvE komen dat **gedragen** wordt door de 6 moederorganisaties. In dit PvE moeten de ervaringen van eerdere verkenningen (Houten, Amersfoort en Leidschendam) herkenbaar aanwezig zijn. Het PDC kan de zoektocht alleen starten als het PvE, een financieel kader en governance voorstel door de SGMIT is voorzien van een helder en gemandateerd besluit. PDC heeft aangeboden om bij deze MIT-verantwoordelijkheid te ondersteunen.
3. Het zogenoemde besluit om een huisvestingsoplossing voor het MIT op de korte termijn en lange termijn (en het laten vervallen van de middellange termijn) te realiseren heeft impact op het wel/niet gezamenlijk huisvesten van MIT en LE. Een

duidelijke uitspraak vanuit de KL en/of een duidelijk standpunt van de EL LE over samenhang huisvesting MIT en huisvesting Centrumlocatie LE incl. THTC is noodzakelijk.

Op sheet 9 lijkt het voorstel te zijn dat het PGT MIT mandaat wil om (zelfstandig?) namens de zes samenwerkende organisaties een besluit over tijdelijke huisvesting te kunnen nemen. Dit is niet het geval, zo geeft het PDC aan. Wat hier bedoeld wordt is dat het PGT MIT ruimte en steun wil om v.w.b. tijdelijke huisvesting snel in te kunnen spelen op mogelijkheden die zich aandienen, te allen tijde binnen het PvE en het financieel kader. Indien dergelijke mogelijkheden zich aandoen, zal er ook altijd afstemming worden gezocht met de Ontwerpgroep, zo stelt het PDC. Het voorstel strekt zich dus niet tot een bestuursrechtelijk mandaat om zelf rechtshandelingen te mogen verrichten.

→ Het **advies** is dan ook om te vragen of de toelichting van het PDC de juiste is.

Van: ^{5.1.2.e} [redacted] <[redacted]@politie.nl>
Datum: 16 februari 2022 om 11:00:16 CET
Aan: ^{5.1.2.e} [redacted] <[redacted]@politie.nl>
CC: ^{5.1.2.e} [redacted] <[redacted]@politie.nl>
Onderwerp: MIT/MIO

Ha ^{5.1.2.e} [redacted],

Ik hoor in de stg MIT dat er een goede sessie van het MIO is geweest. Klopt het dat er nu een capaciteitsaanvraag voor ons ligt? En als dat zo is, gaat dat ook op korte termijn lukken? Voordat ik het weer om mijn oren krijg in een stuurgroep...

Groet

^{5.1.2.e} [redacted]

Van: 5.1.2.e
Aan: 5.1.2.e, 5.1.2.e
Cc: 5.1.2.e
Onderwerp: Stuurgroep MIT
Datum: woensdag 16 februari 2022 12:51:50

Ha 5.1.2.e en 5.1.2.e,

Met dank voor de voorbereiding!

Het concept verslag komt er vast snel aan, maar hier alvast een korte 1e terugkoppeling.

In willekeurige volgorde:

- huisvesting: ik gebruik dat het OM mogelijk huisvestingsopties voor de korte termijn heeft. In het overleg vertelde 5.1.2.e dat dat keurig met PDC geregeld gaat worden. PvE akkoord, lange termijn plannen komen later. Waarschijnlijk eerst een afstemmingsprobleem via de mail
- de onderuitbesteding zal eerst benut worden voor initiatieven uit de moederorganisaties die ten gunste van het MIT komen. Dat moet dus met spoed worden geïnventariseerd. Dat liep de vorige ronde uitstekend, afstemming met financiën is uiteraard van groot belang. Willen jullie dit oppakken? Teruggave aan departement kan altijd nog, maar dan zien we er nix van terug. Kennelijk hebben we dat standpunt in de financiële werkgroep wel ingenomen, maar vermoedelijk met de veronderstelling dat het dan naar bewaken en beveiligen zou kunnen
- ik heb aangegeven dat we het gesprek over 18 dan wel 35 fte nog oppakken. Doen jullie dat? 5.1.2.e beweert dat het van 5.1.2.e komt, 5.1.2.e weet van nix. Dat is allemaal weer lekker...
- 5.1.2.e heb ik per mail gevraagd of het juist is dat in het MIO afgelopen vrijdag afgesproken is dat er capaciteit (ook) door ons wordt geleverd voor TBML. En of wij dat dat ook daadwerkelijk op korte termijn gaan fixen.

Het is overigens wel handig als ik meekrijg wat in de ontwerpgroep en SKO/MIO is besproken.

Gisteren was er kennelijk ook een overleg over huisvesting, dat hoor ik toevallig omdat ik 5.1.2.e spreek. Normaal gesproken hoeft dat allemaal niet, maar het MITdossier vraagt helaas een gedetailleerdere info-positie.

De rest volgt later wel

Groet,

5.1.2.e

Van: 5.1.2.e
Aan: 5.1.2.e 5.1.2.e
Cc: 5.1.2.e
Onderwerp: RE: Stuurgroep MIT
Datum: woensdag 16 februari 2022 13:22:38

Hi, dank!
vwb 18/35: n.a.v. het verzoek van 5.1.2.e heb ik vanochtend al contact met 5.1.2.e gehad. 5.1.2.e is (wel 😊) op skivakantie. Kortom, daar ben ik mee bezig.

Met vriendelijke groet,

5.1.2.e

5.1.2.e

Politie | Korpstaf | 06-5.1.2.e | 5.1.2.e @politie.nl

Nieuwe Uitleg | 2514 BP 1 | 's Gravenhage

Van: 5.12.e
 Verzonden: woensdag 16 februari 2022 20:51
 Aan: 5.12.e @politie.nl>
 CC: 5.12.e @politie.nl>
 Onderwerp: Antw: MIT/MIO
 Urgentie: Hoog

Hoi 5.12.e ,

Niet onder reikwijdte

Goede sessie MIO is een groot woord, maar volgens mij is men inmiddels al snel tevreden :-)

We hebben in MIO nogmaals de kansrijkheid van TBML benadrukt, ondanks dat er vanuit MIT programmateam toch verbolgenheid was over beslissing dat we Niet onder reikwijdte gewoon met LE gaan doen in de bestaande organisatie.

Vwb aanpak TBML is afgesproken dat we enerzijds *CAT-FINEC/DLR en CAT-FIOD* met 2x3 personen van MIT gaan versterken om TBML signalen op te werken. Dat is een prima voorstel. Er is ook afgesproken om anderzijds te beginnen met een *dedicated opvolgteam*. Daar zat binnen MIO wel meer discussie op. Er is een voorstel gekomen voor een team van 30 fte naar model van ons bestaande combiteam DLR/FIOD. Dus een klassiek opspringsteam...niets meer, niets minder.

Bij het plan voor *dedicated opvolgteam* zijn vanuit ons wel vraagtekens gezet en die moeten verder besproken worden:

- In onze (NP) ogen is het voorstel om te hoge schalen op het team te zetten. Bijvoorbeeld, de teamleider van dat team (dat op dit moment fysiek nog maar uit een paar mensen bestaat) is vermoedelijk S.12 (voor ons teamchef) en de coordinator een S.11. Dat maakt het ingewikkeld voor ons om te leveren. En als we ze al gevonden hebben, kunnen deze medewerkers later ook makkelijk niet terug vloeien. Hierover moeten we nog het gesprek voeren.
- De vraag blijft ook nog steeds wat nu precies anders is dan het bestaande, als MIT een bijna-kopie van bestaande DLR/FIOD gaan inrichten. Wat voegt het MIT dan eigenlijk toe, terwijl inmiddels heel helder is gesteld dat het MIT geen nieuwe opsporingsdienst wordt dat hetzelfde gaat doen? Binnen de MIT gelederen zijn de meningen hierover echt verdeeld en dat maakt het lastig. Mijn persoonlijke mening is dat 5.12.e eigenlijk gewoon extra combiteams wil oprichten (financiële opsporingsdienst) en de andere partijen hebben eigenlijk niet of nauwelijks een inhoudelijke bijdrage of mening.
- We hebben in MIO afgesproken dat het dedicated opvolgteam een *groeimodel* zal worden. Dus zeker niet de voorgestelde 30fte op dit moment. Dat is ook niet nodig, want eerst moeten de signalen via CAT-FINEC/DLR en CAT-FIOD opgewekt worden. Medewerkers vh MIT, DLR en FIOD gaan komende periode nadenken over eerste exacte invulling.
- Zodra ik scherp heb welke politiefuncties we op korte termijn nodig hebben, kan ik een concrete uitvraag doen binnen TAO om te inventariseren wie kan leveren. Zoals afgesproken wordt de eerste "last" van NP levering aan MIT over de bestaande rechediensten verdeeld, totdat we voldoende mensen voor MIT hebben kunnen werven om in dit team te zetten. Vanuit DLR kunnen we die levering simpelweg ook niet alleen dragen, omdat we ook andere hogere prioriteiten hebben (bijv. Taskforce ACM en Taskforce Underground Banking).

Resumé: We hebben weer een stapje gezet, maar we zijn er nog lang niet. We gaan starten met een dedicated opvolgteam, maar de capaciteitsvraag moet eerst nog in detail besproken worden. Ik adviseer je dan ook om capaciteitsvragen vanuit andere MIT overleggen en terug te verwijzen naar het proces dat we in MIO hebben afgesproken. Maakt jou leven ook makkelijker :-)

Groet,

5.1.2.e

Van: ^{5.12.e} [redacted]
Verzonden: donderdag 17 februari 2022 09:09
Aan: ^{5.12.e} [redacted] [@politie.nl](mailto:[redacted]@politie.nl); ^{5.12.e} [redacted]
^{5.12.e} [redacted] [@politie.nl](mailto:[redacted]@politie.nl)>
Onderwerp: FW: Antw: ^{5.12.e} [redacted] MIT/MIO
Urgentie: Hoog

Ter info. zie ook het verzoek ^{5.12.e} [redacted] om het in beperkte kring te houden. Maar voor jullie wel relevante info.

^{5.12.e} [redacted]
06-^{5.12.e} [redacted]

Van: ^{5.1.2 e} [redacted]@politie.nl>

Datum: 17 februari 2022 om 13:32:59 CET

Aan: ^{5.1.2 e} [redacted]@politie.nl>, ^{5.1.2 e} [redacted]
[redacted]@politie.nl>

Onderwerp: RE: Antw: MIT/MIO

Dank dat ik in de mailwisseling wordt meegenomen.

Het inschalen c.q. bepalen van schaal door het MIT is wat mij betreft wel een belangrijk punt wat wrijving oplevert maar voor ons ook toekomstige uitdagingen. We zijn nu eenmaal goedkoper ingericht dan onze partner organisaties.

Als het tijdelijke samenwerkingsverbanden zijn gaat het wat mij betreft over competenties en ervaring...niet over schalen. Toch? Dan bepalen wij toch wie we leveren of zie ik dat verkeerd? Of gaat het hier om MIT functies waar wij mensen op detacheren?

^{5.1.2 e} [redacted]

Van: 5.1.2.e
Aan: 5.1.2.e 5.1.2.e
Onderwerp: RE: Antw: MIT/MIO
Datum: zondag 20 februari 2022 08:29:37

Hoi 5.1.2.e,

Je ziet het helemaal goed. Als we niet scherp zijn op inschaling gaat dat ons (m.n. In de toekomst bij terugkeer) uitdagingen opleveren. Dat zien we nu met de politiemensen IN het MIT die hoog zijn ingeschaald en eigenlijk gezien hun niveau van acteren niet meer terug kunnen naar de NP.

Vwb het dedicated team gaat het idealiter om nieuw NP personeel dat we gaan werven binnen DLR. Dus de functie binnen DLR die IN het MIT gaan werken, zoals verwoord in opdracht LE. De eerste 11 worden as we speak geworven, maar dat loopt allemaal nog niet storm.

Om te starten zullen we nu denk ik politiebreed moeten kijken welke operationele capaciteit we kunnen leveren. Daarbij zal het juist wel gaan om competenties en ervaring. De voorgestelde schalen vanuit PGT MIT passen daar niet bij. Exact over competenties en schalen wordt nu het gesprek gevoerd tussen specialisten bij mij en MIT, zodat ik snel ook gerichte uitvraag kan doen.

5.1.2.e

Van: ^{5.1.2.e} [redacted]

Verzonden: maandag 21 februari 2022 08:32

Aan: ^{5.1.2.e} [redacted] @minjenv.nl' <^{5.1.2.e} [redacted] @minjenv.nl>; ^{5.1.2.e} [redacted] @om.nl' <^{5.1.2.e} [redacted] @om.nl>; ^{5.1.2.e} [redacted] @politie.nl'; ^{5.1.2.e} [redacted] @mindef.nl' <^{5.1.2.e} [redacted] @mindef.nl>; ^{5.1.2.e} [redacted] @douane.nl' <^{5.1.2.e} [redacted] @douane.nl>; ^{5.1.2.e} [redacted] @belastingdienst.nl' <^{5.1.2.e} [redacted] @belastingdienst.nl>; ^{5.1.2.e} [redacted] @belastingdienst.nl' <^{5.1.2.e} [redacted] @belastingdienst.nl>; ^{5.1.2.e} [redacted] @minjenv.nl' <^{5.1.2.e} [redacted] @minjenv.nl>; ^{5.1.2.e} [redacted] @minjenv.nl' <^{5.1.2.e} [redacted] @minjenv.nl>

CC: ^{5.1.2.e} [redacted] @douane.nl' <^{5.1.2.e} [redacted] @douane.nl>; ^{5.1.2.e} [redacted] @belastingdienst.nl'; ^{5.1.2.e} [redacted] @politie.nl'; ^{5.1.2.i} [redacted] @om.nl'; ^{5.1.2.e} [redacted] @minjenv.nl'; ^{5.1.2.e} [redacted] @om.nl'; ^{5.1.2.e} [redacted] @mindef.nl'; ^{5.1.2.e} [redacted] @belastingdienst.nl'; ^{5.1.2.e} [redacted] @belastingdienst.nl'; ^{5.1.2.e} [redacted] @politie.nl'; ^{5.1.2.e} [redacted] @belastingdienst.nl'; ^{5.1.2.e} [redacted] @politie.nl'; ^{5.1.2.e} [redacted] @om.nl'; ^{5.1.2.e} [redacted] @belastingdienst.nl'; ^{5.1.2.e} [redacted] @om.nl'; ^{5.1.2.e} [redacted] @douane.nl'; ^{5.1.2.e} [redacted] @belastingdienst.nl'; ^{5.1.2.e} [redacted] @douane.nl'; ^{5.1.2.e} [redacted] @mindef.nl'; ^{5.1.2.e} [redacted] @politie.nl'; ^{5.1.2.e} [redacted] @mindef.nl'; ^{5.1.2.e} [redacted] @om.nl'; ^{5.1.2.e} [redacted] @politie.nl'; ^{5.1.2.e} [redacted] @belastingdienst.nl'

Onderwerp: Stand van zaken versnellen van de operatie MIT

Beste collega's,

Inleiding

Zoals afgesproken in de aSG van 16 februari hierbij de stand van zaken mbt het versnellen van de operatie. Bijgevoegd is ook de behoeftestelling, per organisatie, om dit mogelijk te maken. In de aSG van december en januari is toegezegd dat deze capaciteit vanuit de moederorganisaties beschikbaar wordt gesteld vanuit bestaande capaciteit of reeds geworven medewerkers (dus los van wervingsronde 2). Voor een nadere toelichting hierover zijn wij uiteraard beschikbaar.

Alle bij het MIT betrokken partners hebben ingestemd, via de daarvoor bestemde overleggen, met het thema/fenomeen TBML. Een variant van witwassen van crimineel vermogen via goederenstromen en - transacties. Met de focus op het criminele verdienmodel en in relatie met *het* thema niet ambtelijke corruptie. Dit alles binnen de fase 'hier en nu' (spoor B), dus binnen bestaande kaders, wet- en regelgeving.

Operatie

Concreet betekent dat we gaan starten langs 3 lijnen :

1. vormen van een (crypto)analyse team (CAT) in combinatie met een dedicated opvolgteam. Beide binnen de bestaande wet/regelgeving.
 - Het analyse team start nog deze maand en zal voorlopig in het kader van leren en ervaring opdoen aansluiten bij reeds bestaande CAT's. We starten met de reeds aan het MIT beschikbaar gestelde capaciteit door WPG partners. Daarna zsm aangevuld met de benodigde extra capaciteit (zie bijgevoegd overzicht). De huisvesting voor deze groep (6/8 FTE) lijkt geregeld via FIOD en politie.

De juridische verkenning door het OM/LP is nog niet afgerond. Er is al wel een bijeenkomst geweest. Beoordeeld wordt of er een nieuw CAT TBML/N-AC gevormd moet worden of dat kan worden aangesloten bij een van de bestaande CAT's. We wachten het voorstel af.

- Het dedicated opvolgteam, bestaande uit uiteindelijk ruim 30 FTE (WPG partners), start ook deze maand met een eerste verkenning en voorbereiding. We starten ook hier met reeds aan het MIT beschikbaar gestelde capaciteit (ca 4/6 FTE). Zie bijgevoegd het overzicht van de resterende benodigde capaciteit en competenties (per tijdvak) die vervolgens het team kunnen versterken op redelijk korte termijn (groeimodel).
2. Gezamenlijke casuïstiek/fenomeen analyse het op thema TBML. Hiermee is een start gemaakt met alle zes de partners. Het thema lijkt ook voldoende raakvlakken voor alle partijen te hebben. Op dit moment wordt gestart met een analyse van opdracht om te komen tot een plan van aanpak, in gezamenlijkheid met experts van alle partners. Dit plan van aanpak ziet eveneens toe op de benodigde capaciteit en competenties voor het vervolg. We verwachten in Q2 met een 2e verzoek te komen aan partners voor het leveren van de benodigde capaciteit en competenties voor zover nog niet aanwezig binnen het MIT.
 3. Intell aanpak. Uiteindelijk willen we binnen het MIT werken van fenomeen naar effectieve bestrijdingsaanpak door middel van interventies. Het thema TBML gebruiken we de komende periode om het MIT concept en werkwijze te toetsen in de praktijk. Leren door te doen. Een deel van de daarvoor benodigde capaciteit is al opgenomen in de 2e wervingsronde.

Indien nodig volgt nog een aanvullend verzoek.

Niet onder reikwijdte

Huisvesting

Samen met de moederorganisaties zijn we op zoek naar tijdelijke huisvesting voor deze (operationele) initiatieven. Momenteel zijn we bezig met een aantal panden, waarvoor dank.

Huisvesting voor het CAT team is geregeld via politie en FIOD.

Voor het dedicated opvolgteam (kan niet in Gorinchem) leek een optie te zijn in Zeist, in pand van de landelijke meldkamer. Maar helaas kwam er geen groen licht vanuit PDC ivm versnelde modernisering van het pand. Opties waar nu nog naar gekeken wordt zijn:

- IK-gebouw in Utrecht, via OM
- Politiebureau Breda, via politie
- Kantoor Almere, via de FIOD/Belastingdienst
- World Port Center Rotterdam, via politie

Verzoek:

- Leveren van de benodigde capaciteit, per organisatie. Zie de bijlage.
- Huisvesting Nudging. Voor de tijdelijke huisvesting, waar nog nodig een extra duwtje geven in het proces.

cc
SKO leden
MIO leden
OG leden

Met Vriendelijke groet,

5.1.2.e

Programmateam MIT

5.1.2.e

[\[redacted\]@belastingdienst.nl](mailto:[redacted]@belastingdienst.nl) / [\[redacted\]@politie.nl](mailto:[redacted]@politie.nl)

Bezoekadres:

Willem de [Vries Robbeweg 2, 4206 AL Gorinchem](https://www.vriesrobbeweg2.nl)

MA Programmateam MIT

5.1.2.e

M 06-^{5.1.2.e}
@^{5.1.2.e} [\[redacted\]@politie.nl](mailto:[redacted]@politie.nl)

Woensdag roostervrij

Van: 5.1.2.e
Verzonden: maandag 21 februari 2022 09:52
Aan: 5.1.2.e @politie.nl>
CC: 5.1.2.e @politie.nl>
Onderwerp: FW: Stand van zaken versnellen van de operatie MIT

Hallo 5.1.2.e, alvast ter info. 5.1.2.e, 5.1.2.e, 5.1.2.e en 5.1.2.e zijn ook aangeschreven. Wat is jouw advies aan 5.1.2.e mbt deze mail?
Met groeten, 5.1.2.e

5.1.2.e

06 - 5.1.2.e

Politie | staf korpsleiding | 5.1.2.e

Van: 5.1.2.e
Verzonden: maandag 21 februari 2022 16:44
Aan: 5.1.2.e @politie.nl>
CC: 5.1.2.e @politie.nl>
Onderwerp: RE: Stand van zaken versnellen van de operatie MIT

Hoi 5.1.2.e ,

Mijn advies aan 5.1.2.e is om (1) 5.1.2.e , 5.1.2.e en 5.1.2.e en (2) 5.1.2.e / 5.1.2.e te vragen om hun reactie op het verzoek.

1. Dit verzoek hoort nl. m.n. thuis op de tafels van het MIO en SKO.
2. Het huisvestingsverzoek hoort thuis bij het PDC.

Ik vind de driedeling niet logisch (ook al is deze volgens mij al eerder zo gedeeld). Het is ook een traditionele insteek, die lijkt op 'meer van hetzelfde' (nl. capaciteit vragen om zaken te draaien). Als er een keuze is gemaakt voor TBML, dan zou de uitwerking niet zo gefragmenteerd hoeven als nu wordt voorgesteld.

- Gezamenlijke fenomeenanalyse TBML
 - Deels via de cryptodata, door de WPG-partners (dit is de 1^e bullit van lijn 1)
 - Deels via een bredere alliantie, nl. alle zes (dus ook met Douane en Belastingdienst)

- en liefst ook met andere partners die bereid zijn
- Al werkend aan de gezamenlijke analyse doen er zich mogelijk kansen voor op interventies.
 - Indien strafrechtelijk, dan past hier de 2 bullit van lijn 1
 - Indien andersoortig, dan zou de aard van de interventie ook de samenstelling van de capaciteit moeten bepalen (niet per se vanuit de zes moederorganisaties)
- Door de analyse en interventies ontstaat er een beter beeld en kan er ook een aanpak wordt ontworpen en uitgevoerd die effectief is

De scheiding tussen de lijnen is vreemd. Het rammelt. Waarom in lijn 2 een plan van aanpak maken en in lijn 3 een werkwijze toetsen?

Gr 5.1.2.e

Behoeftestelling MIT versnellen operatie

Periode 2022	Functionaris NP	Functionaris FIOD	Functionaris KMAR / OM	NP	FIOD	KMAR	OM
Q1 mrt	Analist (Operationeel specialist A)	Tactisch analist (mdw opsporingsinformatie Gf F)	Operationeel analist (OW-AOO)	1	1	1	
	Informatiespecialist WPG (SK7)	-	-	1			
	-	Informatie rechercheur (mdw opsporingsinformatie -Gf E)	-		1		
Q2 apr	-	Financieel / fiscaal rechercheur (mdw opsporing - Gf F)	-		2		
	Tactisch rechercheur (generalist tactische opsporing - SK7)	-	Sr rechercheur (Sr tactische opsporing / OW)	1		1	
	Digitaal rechercheur OSINT (operationeel specialist A)	-	-	1			
	Informatiecoördinator (operationeel specialist B)	-	-	1			
	-	Informatiespecialist (financieel intell medewerker) (mdw opsporingsinformatie - Gf F)	-		1		
	Cryptoanalist (operationeel specialist B-C)	-	-	1			
	-	-	Tactisch analist (senior medewerker opsporing)			1	

Behoeftestelling MIT versnellen operatie

	-	-	Dossiervormer (senior medewerker opsporing)			1	
	Medewerker service en intake (SK6)	Administratieve ondersteuning (mdw opsporing – Gf C)	-	1	1		
			Officier van Justitie (FP) financiële kennis				1
			Parket secretaris				1
			Vermogenstraceerder - afpakken				1
Q3 jul		Financieel/fiscaal rechercheur (mdw opsporing - Gf F)			2		
	Rechercheur (Senior tactische opsporing)	-	Rechercheur (mdw tactische opsporing)	1		1	
	-	Digitaal specialist financieel (mdw opsporing - Gf F)	-		1		
	-	Financieel/fiscaal rechercheur (mdw opsporing - Gf F)	-		2		
	-	Analist financieel-tactisch (mdw opsporingsinformatie - Gf F)	-		1		
	-	Accountant RA (mdw opsporing - Gf I)	-		1		
	Senior Forensische Opsporing (Operationeel specialist A)	-	-	1			

Behoeftestelling MIT versnellen operatie

	Dossiervormer - Operationeel expert (S9)	-	-	1			
Q4 okt	-	Financieel/fiscaal rechercheur (mdw opsporing - gf F)	-		1		
	Operationeel specialist D/E - Accountant	Accountant (mdw opsporing - Gf I)	Accountant	1			
	Operationeel specialist D/E - Jurist	Jurist (fiscaal) (gf I)	Jurist		1		
Totaal				11	15	5	3

Van: 5.1.2.e
Aan: 5.1.2.e
Cc: 5.1.2.e
Onderwerp: FW: Stand van zaken versnellen van de operatie MIT
Datum: dinsdag 22 februari 2022 12:22:41
Bijlagen: [Behoeftestelling CAT + DO-team \(functiebenaming per organisatie\).pdf](#)
[Antw MITMIO.msg](#)

Hoi 5.1.2.e ,

Ik heb nogmaals mijn eigen mail bijgevoegd voor je context in lezen van deze “stand van zaken versnellen van de operatie MIT” 😊

5.1.2.e

Van: 5.1.2.e
Verzonden: woensdag 23 februari 2022 11:34
Aan: 5.1.2.e @politie.nl>
CC: 5.1.2.e @politie.nl>
Onderwerp: RE: Stand van zaken versnellen van de operatie MIT

Hallo 5.1.2.e ,

Grotendeels eens. Zeker over het punt dat het een traditionele aanvliegroute is. dat zie je ook terug in de reactie van 5.1.2.e . Lijn is dat we dit proces ook nodig hebben om te ontdekken wat er dus anders moet. We moeten dit proces dan ook mijns inziens goed evalueren. Weet je of dat gebeurt?

Over het eerste deel van je mail. ik denk dat het wel goed is om de LE te helpen in het proces om aan de aanvraag te gaan voldoen. Het zou helpen als 5.1.2.e een analyse maakt van de mogelijke knelpunten die de uitvraag oplevert in relatie tot opdracht LE. Past de uitvraag binnen de opdracht aan de LE wat de functies betreffen, passen de gevraagde schalen binnen de opdracht LE. En zo niet, wat zijn dan de gevolgen of waar moeten we rekening mee houden. En past de uitvraag nu ook bij de wijze waarop de LE de leidinggevenden wil gaan werven (teamchefs). Kortom: hoe past het op elkaar en welke oplossingen zijn er. Zou jij dat met 5.1.2.e willen bespreken?

Met groet, 5.1.2.e

5.1.2.e

06-5.1.2.e

Politie | staf korpsleiding | 5.1.2.e

Van: [redacted]
Aan: [redacted]
Cc: [redacted]
Onderwerp: RE: Stand van zaken versnellen van de operatie MIT
Datum: woensdag 23 februari 2022 14:19:35

Hoi [redacted],
Ik bespreek dit morgen met [redacted]
Gr [redacted]

Van: [redacted] [@politie.nl](mailto:[redacted]@politie.nl)>
Datum: 24 februari 2022 om 18:07:16 CET
Aan: [redacted] [@politie.nl](mailto:[redacted]@politie.nl)>
Onderwerp: Tekstvoorstel Mail MIT

Hoi [redacted],
onderstaand mijn voorstel voor de mail waar we het deze week over hadden.
Gr [redacted]

====

Beste,

Eerder deze week ben ik geïnformeerd over de binnenkort te verwachten opdracht van de Korpsleiding om capaciteit voor het MIT binnen mijn dienst in te richten.

Een aantal actiepunten uit het concept overzicht van “organiseerlijnen” heb ik in de voorliggende maanden in werking gezet. Binnen de DLR heb ik enkele teamchefs verzocht om de te verwachten acties uit de opdracht voor te bereiden. Ik heb hen gevraagd om daarbij te werken vanuit gelijkwaardigheid en samenwerking.

Wij hebben de eerste werving- en selectierondes achter de rug. Wij hopen de eerste door ons gezamenlijk geselecteerde kandidaten tegen de zomer van dit jaar te mogen verwelkomen.

Overigens wordt het samen hierin optrekken door betrokkenen als plezierig en constructief ervaren. Voorts is het ontwerp van de afdeling waarin de capaciteit ten behoeve van de tactische opsporing voor het MIT ondergebracht wordt, in voorbereiding. Het is nu wachten op de uitwerking van het proces rond de uitwisseling van collega's tussen de DLR en het MIT. Dit onderwerp heb ik samen met het uitwerken van de overige de DLR en het MIT rakende processen, belegd bij één van mijn teamchefs. Voor hem, [redacted], start ik zo spoedig mogelijk na het ontvangen van de opdracht een 'gerede kandidaat procedure' om hem ook formeel te kunnen belasten met zowel het ontwerpen en bouwen, als de beheers verantwoordelijkheid voor de in de te vormen afdeling onder te brengen collega's. Hij zal hierin ondersteund worden door een speciaal voor die taak aan te trekken administratieve kracht en inhoudelijk specialist.

[redacted] zal vanuit de DLR als counterpart dienen voor [redacted] van het MIT. Samen zullen zij

praktische invulling geven aan de binnenkort te verwachten opdracht. Ik vertrouw erop dat de professionaliteit van beiden en hun ruime ervaring in de bouw en het laten werken van nieuwe organisaties, leidt tot een goede basis voor onze toekomstige samenwerking. Waar zich problemen aandienen, treden ^{5.1.2 e} en ikzelf op als hun aanspreekpunt in onze respectievelijke organisaties.

Ten aanzien van 'organiseerlijn 3 – versterken specialistische opsporing t,b,v, het MIT' – zal ^{5.1.2 e} bijgestaan worden door één of meer collega teamchefs wanneer daar aanvullende kennis voor nodig is.

Uitziend naar een effectieve en plezierige samenwerking voor de nabije en verder liggende toekomst,
met vriendelijke groet,

^{5.1.2.e}

====

^{5.1.2 e}

06 - ^{5.1.2.e}

Werkdagen: ma, di, wo, do

Politie | Landelijke Eenheid | Dienst Landelijke Recherche | Programmamanagement
Middellandse Zee 11, 3446 CG Woerden
Postbus 100, 3970 AC Driebergen

Meer informatie? Kijk op politie.nl

Van: 5.1.2.e

Verzonden: donderdag 24 februari 2022 18:42

Aan: 5.1.2.e @politie.nl>

Onderwerp: Antw: Tekstvoorstel Mail MIT

Er moet explicieter staan dat we gezamenlijk de inrichting vd interventiecapaciteit vorm willen geven. Dus niet, het MIT gaat iets verzinnen en wij gaan uitvoeren.

En meteen scherp dat de projectorganisatie (TC + ondst) van de MIT gelden komt.

Graag ergens steviger zetten. Dan kan ik het de deur uit doen.

5.1.2.e

Van: ^{5.1.2.e} [redacted]
Verzonden: vrijdag 25 februari 2022 13:19
Aan: ^{5.1.2.e} [redacted] [@politie.nl](mailto:[redacted]@politie.nl)>; Ekelmans, ^{5.1.2.e} [redacted]
^{5.1.2.e} [redacted] [@politie.nl](mailto:[redacted]@politie.nl)>
CC: ^{5.1.2.e} [redacted] [@politie.nl](mailto:[redacted]@politie.nl)>
Onderwerp: Opdracht LE MIT in KLO 8 maart

Hallo ^{5.1.2.e} [redacted] en ^{5.1.2.e} [redacted],

Het voornemen is om in het KLO van 8 maart de opdracht van de KLO in te brengen aan de LE voor het mogelijk maken van capaciteit MIT.
Dat betekent dat er gewerkt wordt aan een versie die 2 maart gereed zal zijn en dan voor definitief

akkoord wordt voorgelegd aan 5.1.2.e .

De LE is al akkoord gegaan, maar heeft nog een aantal aanvullingen die dan verwerkt zijn.

Met vriendelijke groeten, 5.1.2.e

5.1.2.e

06 - 5.1.2.e

Politie I staf korpsleiding | 5.1.2.e

Van: 5.1.2.e
Aan: 5.1.2.e
Onderwerp: RE: Antw: Tekstvoorstel Mail MIT
Datum: dinsdag 1 maart 2022 12:52:38

Hoi 5.1.2.e,
hierbij de aangepaste, steviger aangezette, versie.
Groet 5.1.2.e

====

Beste,

Eerder deze week ben ik geïnformeerd over de binnenkort te verwachten opdracht van de Korpsleiding om capaciteit voor het MIT binnen mijn dienst in te richten. Een aantal actiepunten uit het concept overzicht van “organiseerlijnen” heb ik in de voorliggende maanden in werking gezet. Binnen de DLR heb ik enkele teamchefs verzocht om de te verwachten acties uit de opdracht voor te bereiden. Ik heb hen gevraagd om daarbij te werken vanuit gelijkwaardigheid en samenwerking. Wij hebben de eerste werving- en selectierondes achter de rug. Wij hopen de eerste door ons gezamenlijk geselecteerde kandidaten tegen de zomer van dit jaar te mogen verwelkomen. Overigens wordt het samen hierin optrekken door betrokkenen als plezierig en constructief ervaren.

Het ontwerp van de afdeling waarin de capaciteit ten behoeve van de tactische opsporing voor het MIT ondergebracht wordt, is in voorbereiding. Ik heb dit samen met het uitwerken van de overige de DLR en het MIT rakende processen als project belegd bij één van mijn teamchefs. Voor hem, 5.1.2.e, start ik zo spoedig mogelijk na het ontvangen van de opdracht een ‘gerede kandidaat procedure’ om hem ook formeel te kunnen belasten met zowel het ontwerpen en bouwen, als het hebben van de beheers verantwoordelijkheid voor de in de te vormen afdeling onder te brengen collega’s. Ter financiering van het project maak ik gebruik van de beschikbare ‘MIT gelden’. 5.1.2.e wordt in zijn taak ondersteund door een, ook uit de beschikbare ‘MIT gelden’ te financieren, speciaal voor die taak aan te trekken administratieve kracht en inhoudelijk specialist.

5.1.2.e zal vanuit de DLR als counterpart dienen voor 5.1.2.e van het MIT. Samen zullen zij praktische invulling geven aan de binnenkort te verwachten opdracht. Ik vertrouw erop dat de professionaliteit van beiden en hun ruime ervaring in de bouw en het laten werken van nieuwe organisaties, leidt tot een goede basis voor onze toekomstige samenwerking. Waar zich problemen aandienen, treden 5.1.2.e en ikzelf op als hun aanspreekpunt in onze respectievelijke organisaties.

Ten aanzien van ‘organiseerlijn 3 – versterken specialistische opsporing t,b,v, het MIT’ – zal 5.1.2.e bijgestaan worden door één of meer collega teamchefs wanneer daar aanvullende kennis voor nodig is.

De inrichting van de interventiecapaciteit vergt een grote inspanning van zowel het MIT als de DLR. In gezamenlijkheid werken onze organisaties toe naar de beste inrichting, capaciteitsverdeling en werkvorm. Een belangrijk onderwerp hierin is de uitwerking van het proces rond de uitwisseling van collega’s tussen de DLR en het MIT. Ik vertrouw erop dat 5.1.2.e en 5.1.2.e binnen de respectievelijke organisaties steun krijgen om hiervoor een zowel voor de politie, het MIT als de betrokken collega’s optimaal proces in te richten.

Utzienend naar een effectieve en plezierige samenwerking voor de nabije en verder liggende toekomst, met vriendelijke groet,

5.1.2.e

====

5.1.2.e



06 - 5.1.2.e

Werkdagen: ma, di, wo, do

Politie | Landelijke Eenheid | Dienst Landelijke Recherche | Programmamangement
Middellandse Zee 11, 3446 CG Woerden
Postbus 100, 3970 AC Driebergen

Meer informatie? Kijk op politie.nl

Van: [redacted] @politie.nl>
Datum: 1 maart 2022 om 20:06:43 CET
Aan: [redacted] @politie.nl>, [redacted] @politie.nl>, [redacted] @politie.nl>, [redacted] @politie.nl>, [redacted] @politie.nl>, [redacted] @politie.nl>
CC: [redacted] @politie.nl>, [redacted] @politie.nl>, [redacted] @politie.nl>, [redacted] @politie.nl>, [redacted] @politie.nl>, [redacted] @politie.nl>
[redacted] @politie.nl>

Onderwerp: Concept verslag Stuurgroep MIT 16 februari 2022

Hoi allen,

Hierbij het conceptverslag van de stuurgroep MIT van 16 feb. jl.

Gr [redacted]

Van: [REDACTED]
Aan: [REDACTED]; [REDACTED]; [REDACTED]
Onderwerp: Doorst: Concept verslag Stuurgroep MIT 16 februari 2022
Datum: dinsdag 1 maart 2022 21:10:06
Bijlagen: [Concept verslag Stuurgroep MIT 16 februari.docx](#)

Goed om te lezen. Minister is ook bij de ambtelijke stuurgroep aanwezig geweest en heeft opmerkingen gegeven.