

NVIK

Nationaal Vreemdelingen Informatie Knooppunt

Organisatieonderdeel NVIK
Contactpersonen [redacted]
Functie Coördinatie NVIK
Bezoekadres [redacted]
Telefoon 088 [redacted]
E-mail [redacted]@klpd.politie.nl

Zaaknummer 2015-432
Datum 24 maart 2016
Status Definitief
Blad 51

Monitorbericht

Handhaving en toezicht in het kader van de
asielinstroom 2015-2016

Editie 19 (week 11: 14 maart 2016 t/m 20 maart 2016)

Voor u ligt het Monitorbericht verhoogde asielinstroom. Dit bericht is opgemaakt ten behoeve van de monitoring van vreemdelingen die in het kader van een asielaanvraag in Nederland zijn vastgelegd in het registratiesysteem Politie Suite Handhaving Vreemdelingen (PSH-V) van de Afdeling Vreemdelingenpolitie, Identificatie en Mensenhandel (AVIM).

Vragen en opmerkingen kunt u mailen naar [redacted]@KLPD.politie.nl
Hartelijk dank.

Inhoudsopgave

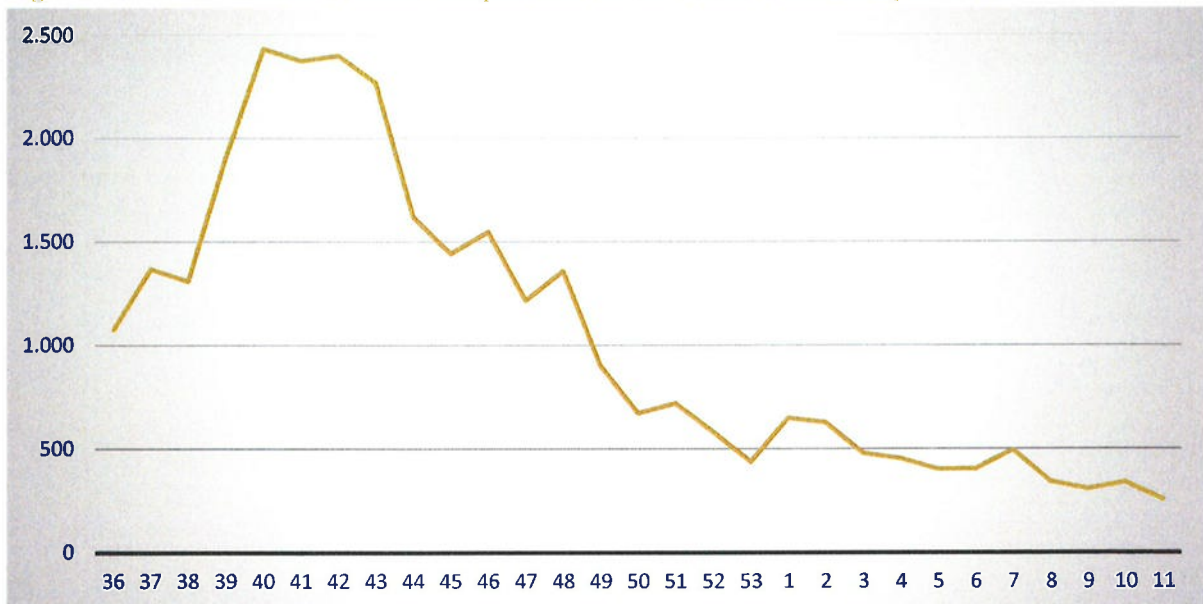
Inhoudsopgave	1
1. Instroom asielzoekers geregistreerd in ID straten AVIM	4
Figuur 1.1 Totale instroom sinds 1 september 2015 in alle ID straten per week	4
Figuur 1.2 Instroom per ID straat vanaf 1 september 2015, uitgesplitst naar geslacht.....	4
Figuur 1.3 Dagelijkse instroom per ID straat afgelopen week	5
2. Demografie van geregistreerde asielzoekers in de ID straten	6
Figuur 2.1 Percentage man en vrouw, zoals vastgelegd in de ID straten sinds 1 september 2015	6
Figuur 2.2 Percentage man en vrouw uitgesplitst naar ID straat, zoals vastgelegd sinds 1 september 2015	6
Figuur 2.3 Percentage man en vrouw uitgesplitst naar leeftijdscategorie, zoals vastgelegd in de ID straten sinds 1 september 2015	7
Figuur 2.4 Percentage kinderen jonger dan 6 jaar ten opzichte van totaal, zoals vastgelegd in de ID straten sinds 1 september 2015	7
Figuur 2.5 Aantal geregistreerde kinderen jonger dan 6 jaar per week	8
Figuur 2.6 Top 5 nationaliteiten totale instroom vanaf 1 september 2015 uitgesplitst naar geslacht.....	8
Figuur 2.7 Top 5 nationaliteiten per ID straat afgelopen week	9
Figuur 2.8 Aantal geregistreerde Syrische asielzoekers sinds 1 september 2015 in alle ID straten per week.....	9
Figuur 2.9 Aantal geregistreerde Iraakse asielzoekers sinds 1 september 2015 in alle ID straten per week.....	10
Figuur 2.10 Aantal geregistreerde Eritrese asielzoekers sinds 1 september 2015 in alle ID straten per week.....	10
Figuur 2.11 Aantal geregistreerde Albanese asielzoekers sinds 1 september 2015 in alle ID straten per week	11
3. Alleenstaande asielzoekers versus asielzoekers met familie, vrienden of ander contact	12
Figuur 3.1 Percentage alleenstaande versus asielzoekers met contact geregistreerd in ID straat sinds 1 september 2015	12
Figuur 3.2 Percentage alleenstaande versus asielzoekers met familie, vrienden, garantsteller of ander contact, uitgesplitst naar ID straat.....	12
Figuur 3.3 Percentage alleenstaande versus asielzoekers met contact geregistreerd in ID straat, uitgesplitst naar leeftijdscategorie	13
Figuur 3.4 Percentage alleenstaande versus asielzoekers met contact geregistreerd in ID straat, uitgesplitst naar top 5 nationaliteiten.....	13
4. Asielzoekers met en zonder documentatie vastgelegd in ID straat	14
Figuur 4.1 Percentage gedocumenteerde versus ongedocumenteerde asielzoekers geregistreerd in de ID straten sinds 1 september 2015.....	14

Figuur 4.2	Geregistreerde documenten in de ID straten vanaf 1 september 2015, uitgesplitst naar geslacht	14
Figuur 4.3	Verhouding top 5 nationaliteiten totale instroom vanaf 1 september 2015 uitgesplitst naar documentatie	15
Figuur 4.4	Top 3 nationaliteiten totale instroom vanaf 1 september 2015 uitgesplitst naar geslacht.....	15
5.	In BVH geregistreerde delicten met verdachte asielzoekers	16
Figuur 5.1	Aantal in BVH geregistreerde delicten met verdachte asielzoekers sinds 1 september 2015, uitgesplitst naar week.....	16
Figuur 5.2	Aantal in BVH geregistreerde delicten met verdachte asielzoekers sinds 1 september 2015, uitgesplitst naar politie-eenheid	16
Figuur 5.3	Top 5 delictscategorieën met verdachte asielzoekers sinds 1 september 2015	17
Figuur 5.4	Aantal delicten met verdachte in de ID straten geregistreerde asielzoekers, afgezet tegen alle verdachte vreemdelingen uitgesplitst naar week	17
Figuur 5.5	Aantal verdachte asielzoekers uit de asielinstroom sinds 1 september 2015, uitgesplitst naar leeftijdscategorie.....	18
Figuur 5.6	Top 5 nationaliteiten van verdachte asielzoekers uit de asielinstroom sinds 1 september 2015, uitgesplitst naar geslacht	18
Figuur 5.7	Aantal verdachte in de ID straten geregistreerde asielzoekers afgelopen week, afgezet tegen alle verdachten uit BVH.....	19
6.	In BVH geregistreerde delicten met bekende verdachte rond (middel)grote opvanglocaties	20
Figuur 6.1	Aantal in BVH geregistreerde delicten rond (middel)grote opvanglocaties sinds 1 september 2015, uitgesplitst naar week.....	20
Figuur 6.2	Aantal in BVH geregistreerde delicten rond (middel)grote opvanglocaties sinds 1 september 2015, uitgesplitst naar politie-eenheid.....	20
Figuur 6.3	Top 5 delictscategorieën met verdachten rond (middel)grote opvanglocaties sinds 1 september 2015	21
Figuur 6.4	Aantal verdachten met delict rond (middel)grote opvanglocaties sinds 1 september 2015, uitgesplitst naar leeftijdscategorie.....	21
Figuur 6.5	Top 5 nationaliteiten van verdachten met delict rond (middel)grote opvanglocaties sinds 1 september 2015, uitgesplitst naar geslacht	22
Figuur 6.6	Top 5 delictscategorieën rond (middel)grote opvanglocaties sinds 1 september 2015, uitgesplitst naar top 3 nationaliteiten	22
7.	Standehoudingen en VRIS door AVIM.....	23
Figuur 7.1	Aantal staande gehouden asielzoekers en door AVIM opgestarte VRIS processen sinds 1 september 2015, uitgesplitst naar week.....	23
Figuur 7.2	Top 5 nationaliteiten van staande gehouden asielzoekers en door AVIM opgestarte VRIS processen sinds 1 september 2015.....	23
Figuur 7.3	Aantal staande gehouden asielzoekers en door AVIM opgestarte VRIS processen sinds 1 september 2015, uitgesplitst naar leeftijdscategorie	24

Figuur 7.4 Aantal asielzoekers sinds 1 september 2015 met VRIS proces uitgesplitst naar zwaarte van delict	24
Figuur 7.5 Percentage staandhoudingen en VRIS processen asielzoekers versus staandhoudingen en VRIS processen overige vreemdelingen sinds 1 september 2015.....	25
8. Bezetting en vertrek uit opvanglocatie	26
Figuur 8.1 Aantal asielzoekers in opvang per politie-eenheid	26
Figuur 8.2 Aantal asielzoekers van de 10 grootste opvanglocaties in Nederland, uitgesplitst naar nationaliteit	26
Figuur 8.4 Top 5 redenen van vertrek uit opvang van de sinds 1 september 2015 in de ID straten geregistreerde asielzoekers.....	27
Figuur 8.5 Top 5 nationaliteiten van asielzoekers die sinds 1 september Met Onbekende Bestemming (MOB) zijn vertrokken, uitgesplitst naar geslacht	28
9. Alleenstaande minderjarige asielzoekers op opvanglocatie	29
Figuur 9.1 Aantal geregistreerde AMV's in opvang uitgesplitst naar eenheid.....	29
Figuur 9.2 Top 5 redenen voor vertrek uit opvang door AMV's	29
Figuur 9.3 Leeftijd en geslacht van AMV's die zelfstandig vertrokken zijn uit opvang	30
Figuur 9.4 Aantal verdachte AMV's sinds 1 september 2015, uitgesplitst naar nationaliteit en geslacht.....	30
Figuur 9.5 Top 5 delictscategorieën met verdachte AMV's sinds 1 september 2015.....	31
10. Asielzoekers in uitstroomtraject	32
Figuur 10.1 Aantal in de ID straten geregistreerde asielzoekers dat sinds 1 september 2015 in- en uitgestroomd zijn bij DT&V uitgesplitst naar week.....	32
Figuur 10.2 Top 5 nationaliteiten van de in ID straten geregistreerde asielzoekers die sinds 1 september 2015 ingestroomd zijn bij DT&V	32
Figuur 10.3 Top 5 redenen van instroom bij DT&V van de sinds 1 september 2015 in de ID straten geregistreerde asielzoekers.	33
Figuur 10.4 Lengte periode gelegen tussen registratie in ID straat en instroom bij DT&V	33
Figuur 10.5 Top 5 redenen van uitstroom met behulp van DT&V van de sinds 1 september 2015 in de ID straten geregistreerde asielzoekers, uitgesplitst naar geslacht.....	34
Bijlagen	35
Bijlage 1 Begrippenlijst	35
Bijlage 2 Toelichting bij verschillende begrippen (alfabetische volgorde).....	38

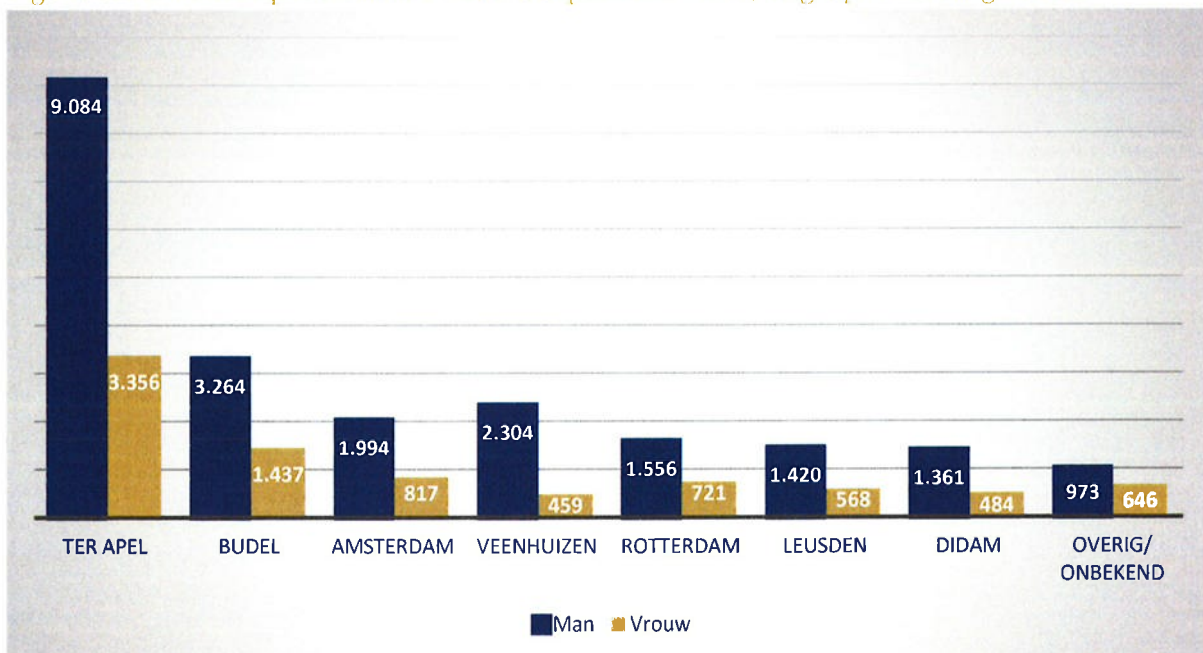
1. Instroom asielzoekers geregistreerd in ID straten AVIM

Figuur 1.1 Totale instroom sinds 1 september 2015 in alle ID straten per week¹



BRON: PSHV

Figuur 1.2 Instroom per ID straat vanaf 1 september 2015, uitgesplitst naar geslacht²

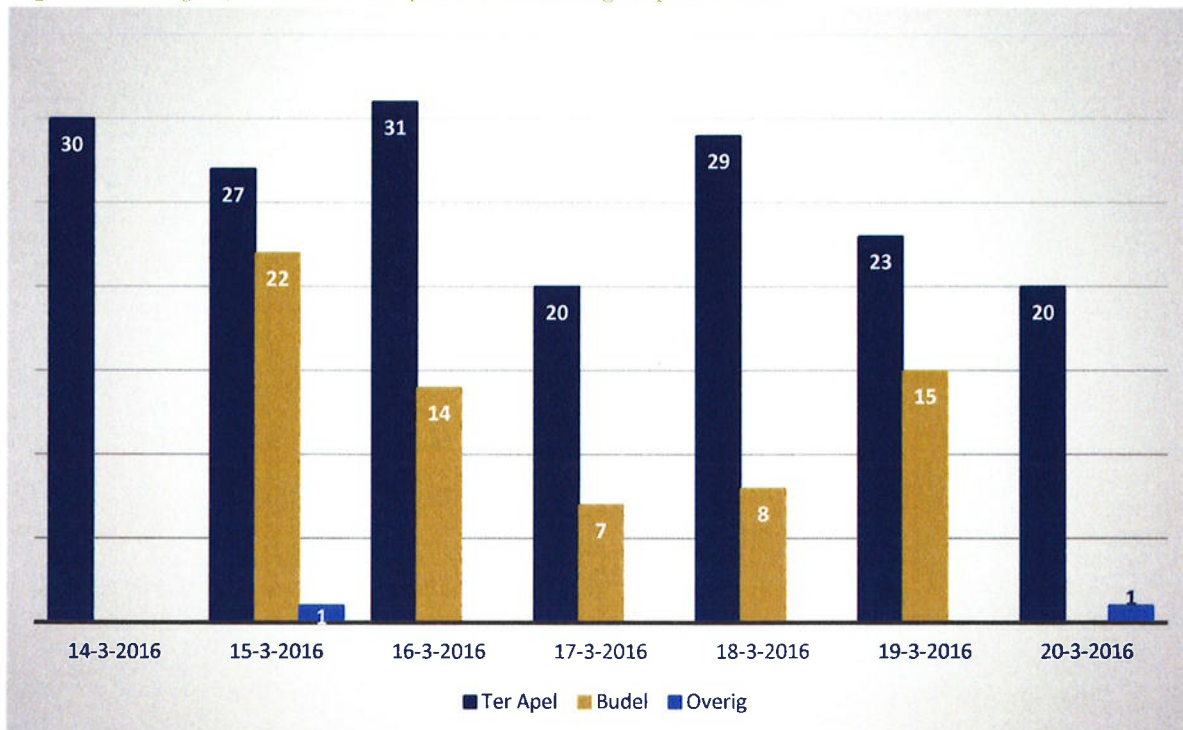


BRON: PSHV

¹ Gepresenteerde cijfers zijn gebaseerd op de registratie in het kader van asiel, zoals vastgelegd in PSH-V. Deze registratie vindt plaats op het moment dat de asielzoeker zich meldt in een ID straat, daardoor is het mogelijk dat de cijfers afwijken van de instroomcijfers van de IND.

² De categorie overig/ onbekend betreft alle locaties die niet toe te schrijven zijn aan een ID straat, zoals een registratie op een districtsbureau.

Figuur 1.3 Dagelijkse instroom per ID straat afgelopen week³

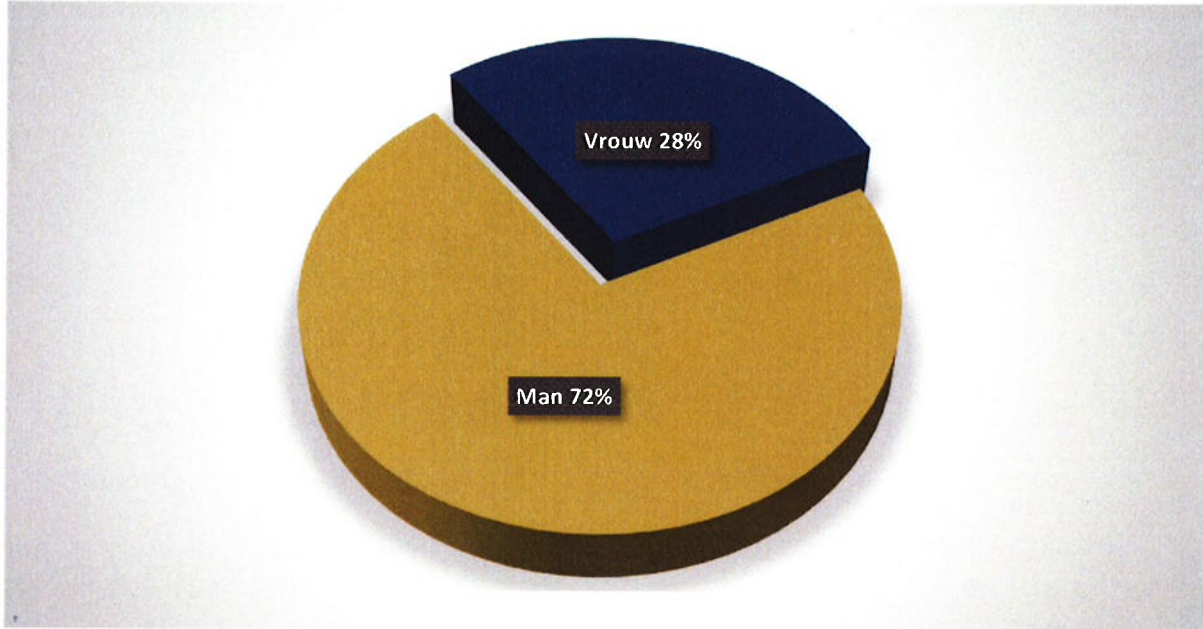


BRON: PSHV

³ De verschillende ID straten zijn afhankelijk van de aanvoer. Hierdoor zijn niet alle ID straten dagelijks geopend.

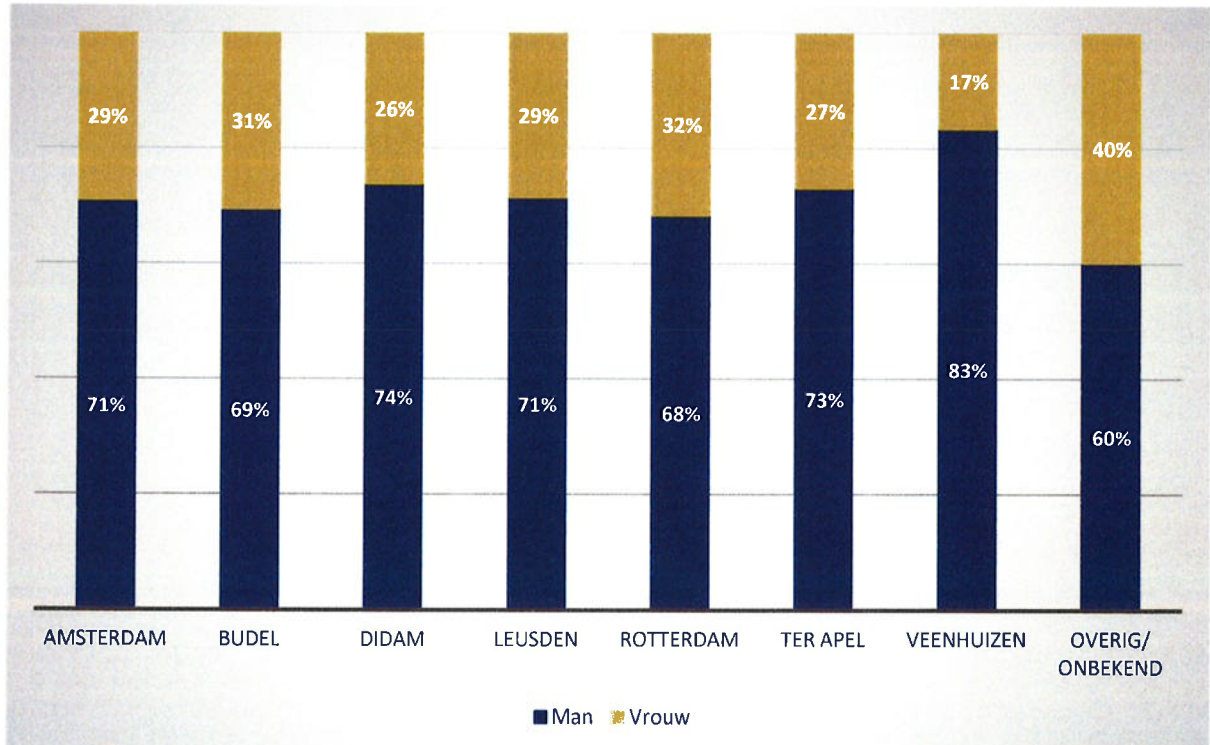
2. Demografie van geregistreerde asielzoekers in de ID straten

Figuur 2.1 Percentage man en vrouw, zoals vastgelegd in de ID straten sinds 1 september 2015



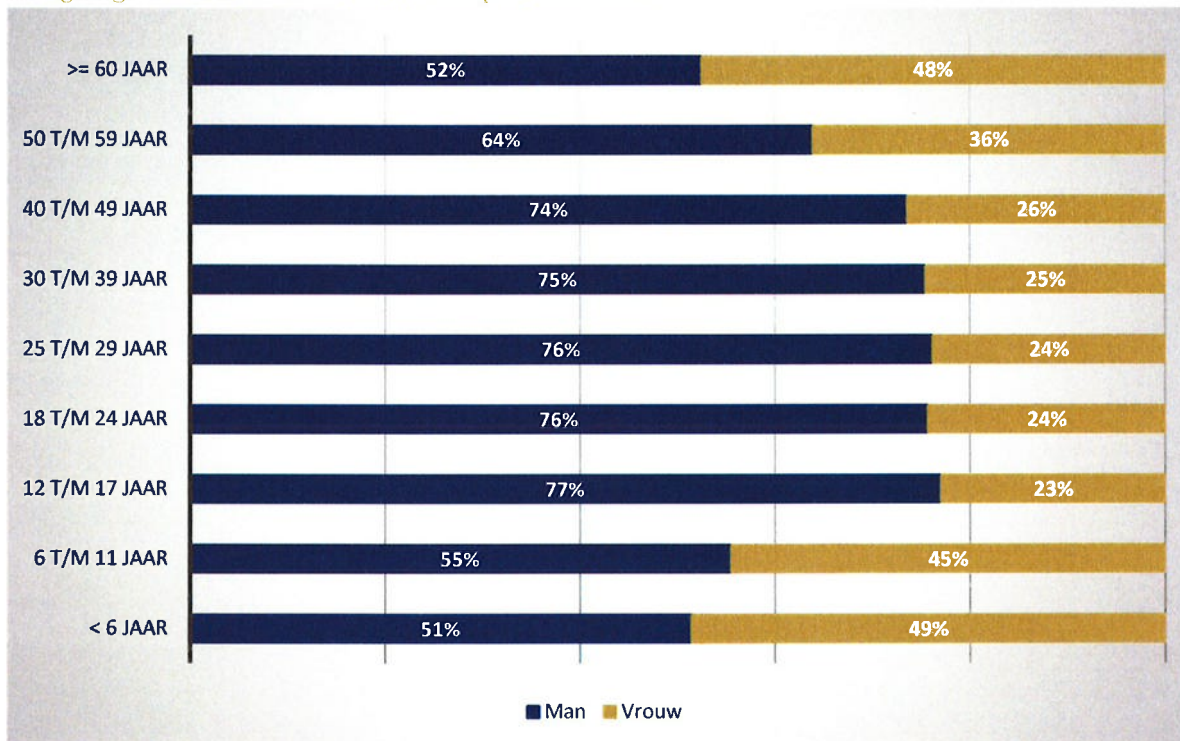
BRON: PSHV

Figuur 2.2 Percentage man en vrouw uitgesplitst naar ID straat, zoals vastgelegd sinds 1 september 2015



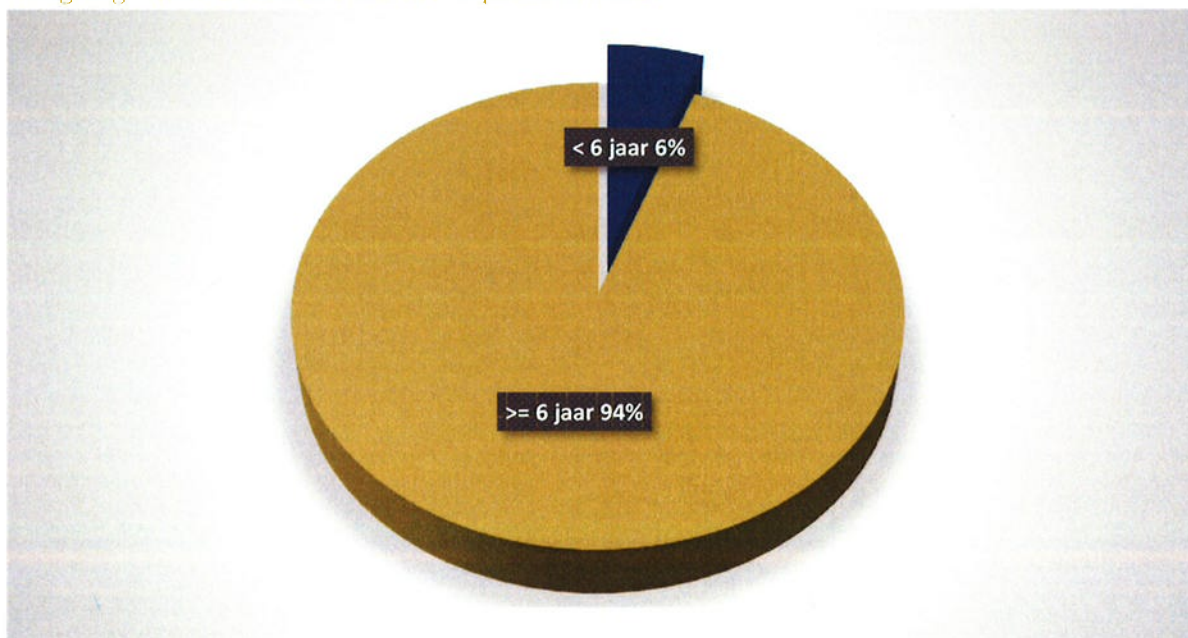
BRON: PSHV

Figuur 2.3 Percentage man en vrouw uitgesplitst naar leeftijdscategorie, zoals vastgelegd in de ID straten sinds 1 september 2015



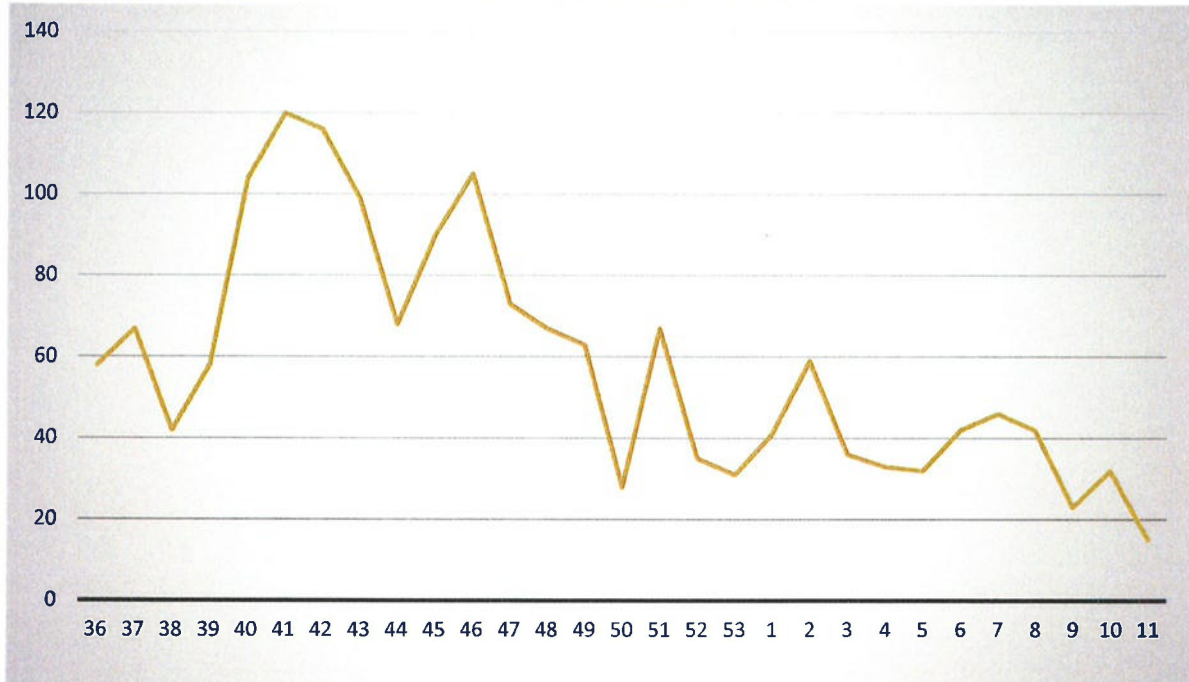
BRON: PSHV

Figuur 2.4 Percentage kinderen jonger dan 6 jaar ten opzichte van totaal, zoals vastgelegd in de ID straten sinds 1 september 2015



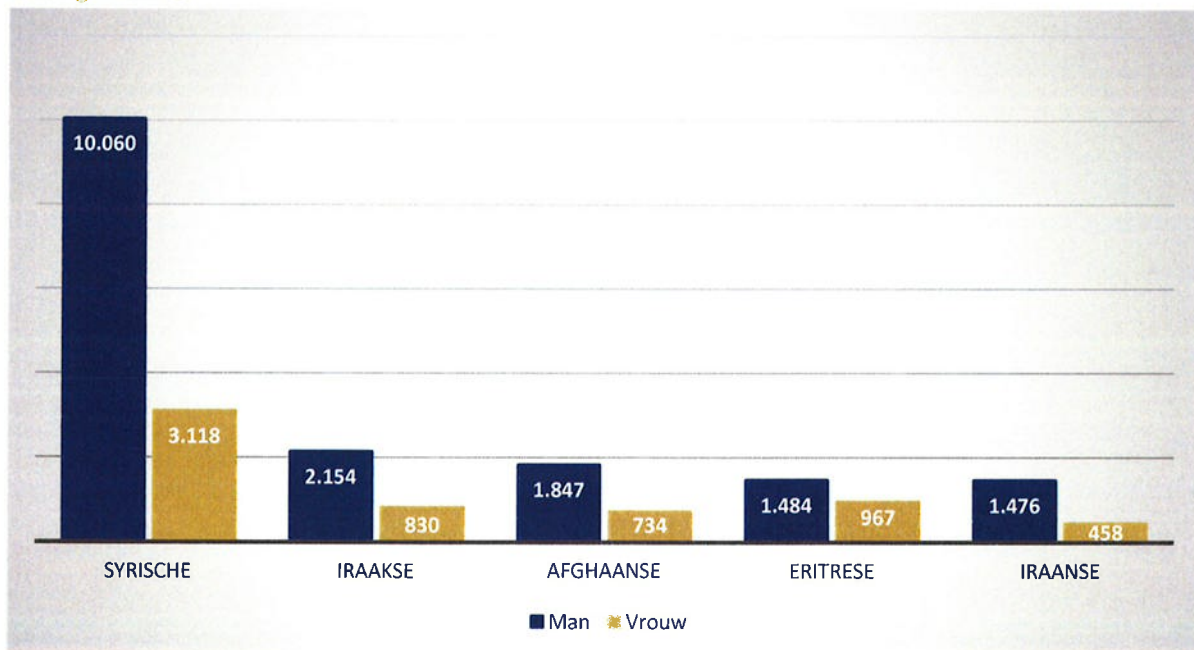
BRON: PSHV

Figuur 2.5 Aantal geregistreerde kinderen jonger dan 6 jaar per week



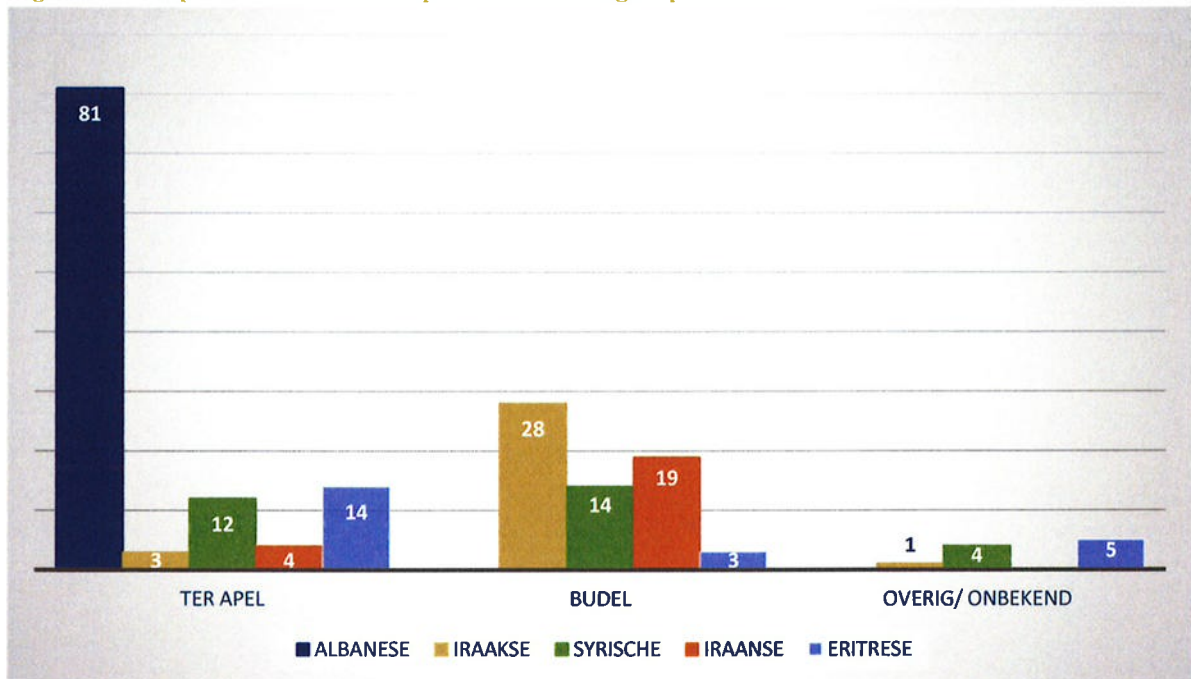
BRON: PSHV

Figuur 2.6 Top 5 nationaliteiten totale instroom vanaf 1 september 2015 uitgesplitst naar geslacht



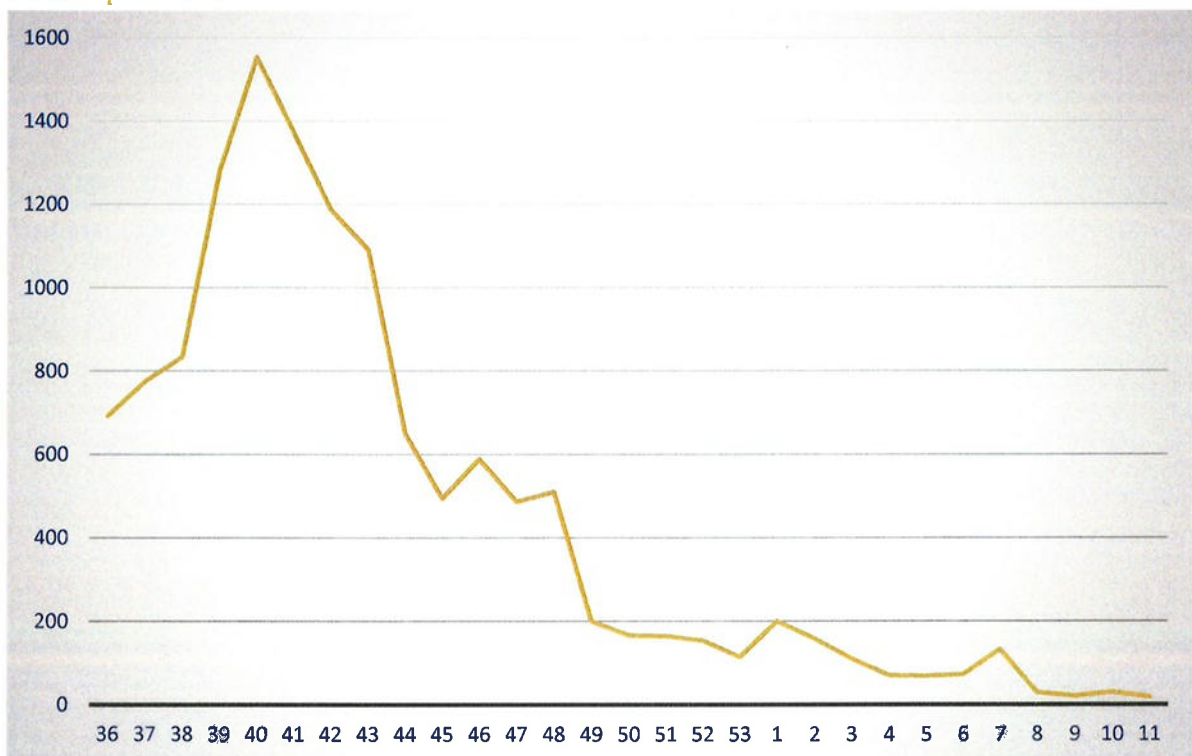
BRON: PSHV

Figuur 2.7 Top 5 nationaliteiten per ID straat afgelopen week



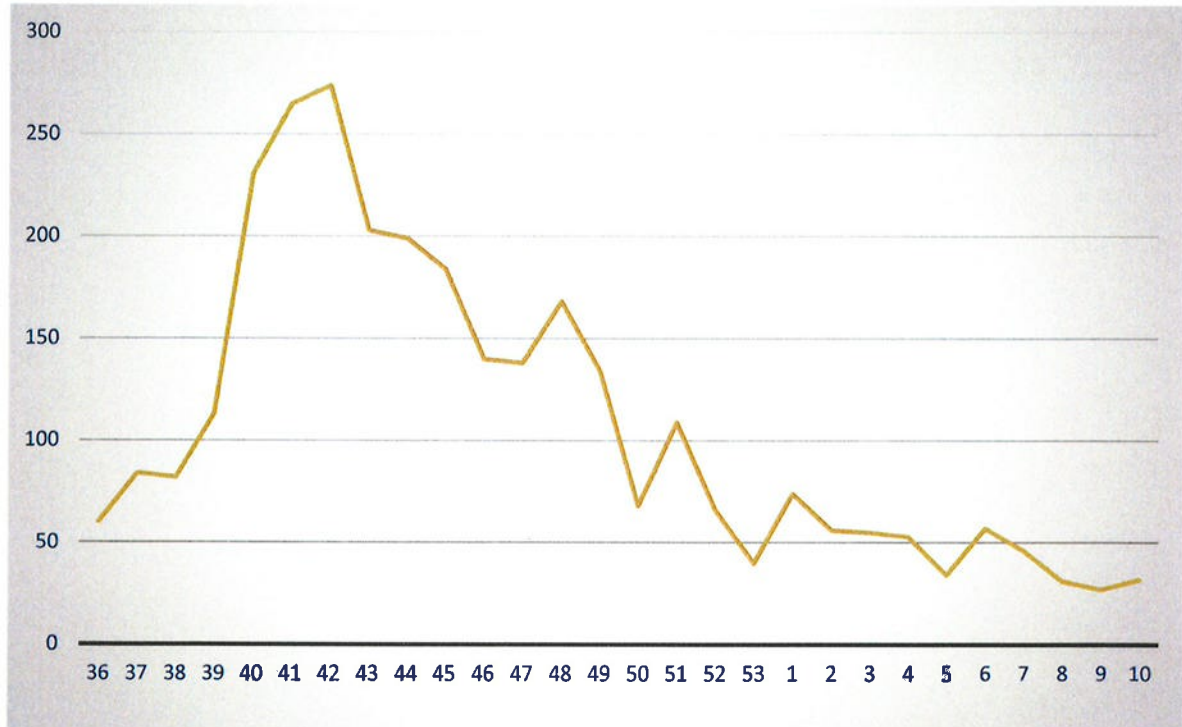
BRON: PSHV

Figuur 2.8 Aantal geregistreerde Syrische asielzoekers sinds 1 september 2015 in alle ID straten per week



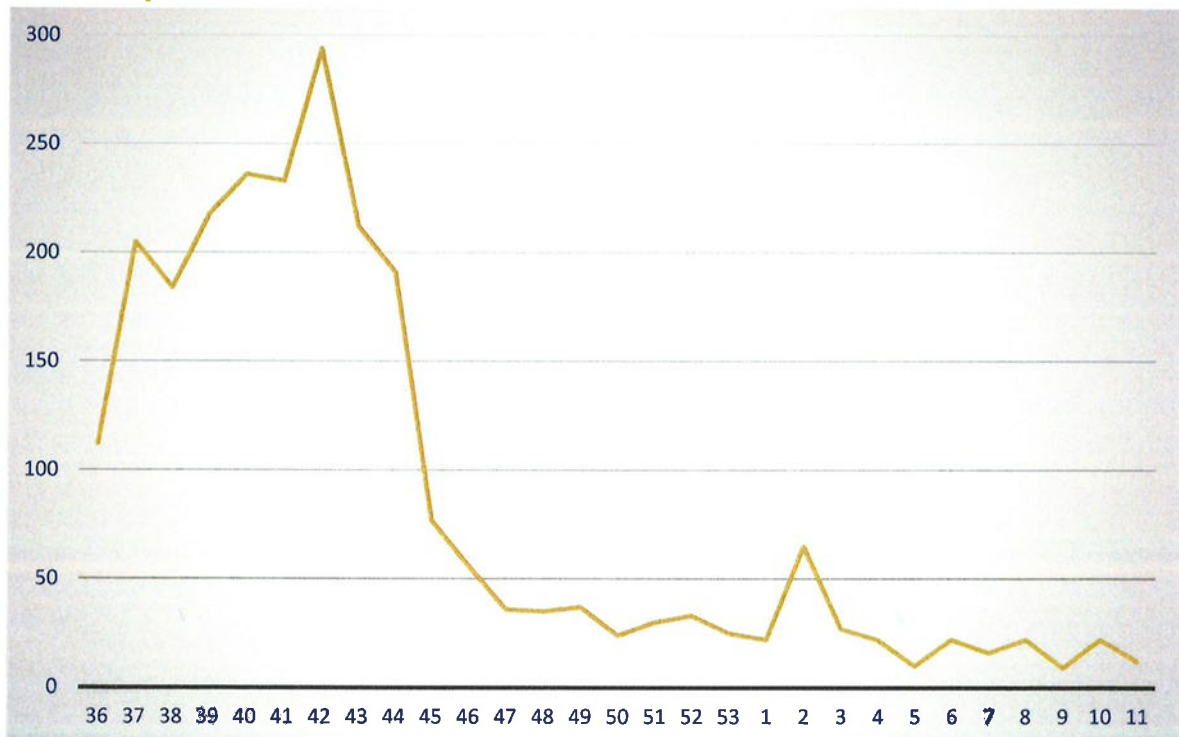
BRON: PSHV

Figuur 2.9 Aantal geregistreerde Iraakse asielzoekers sinds 1 september 2015 in alle ID straten per week



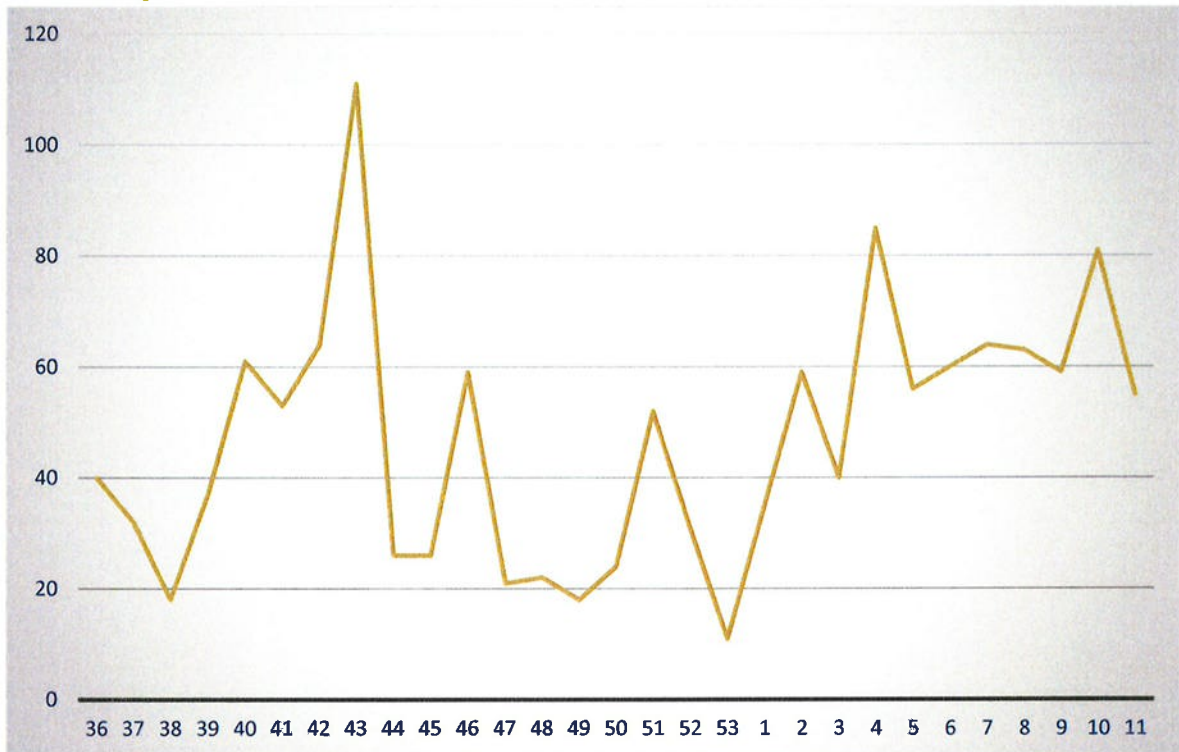
BRON: PSHV

Figuur 2.10 Aantal geregistreerde Eritrese asielzoekers sinds 1 september 2015 in alle ID straten per week



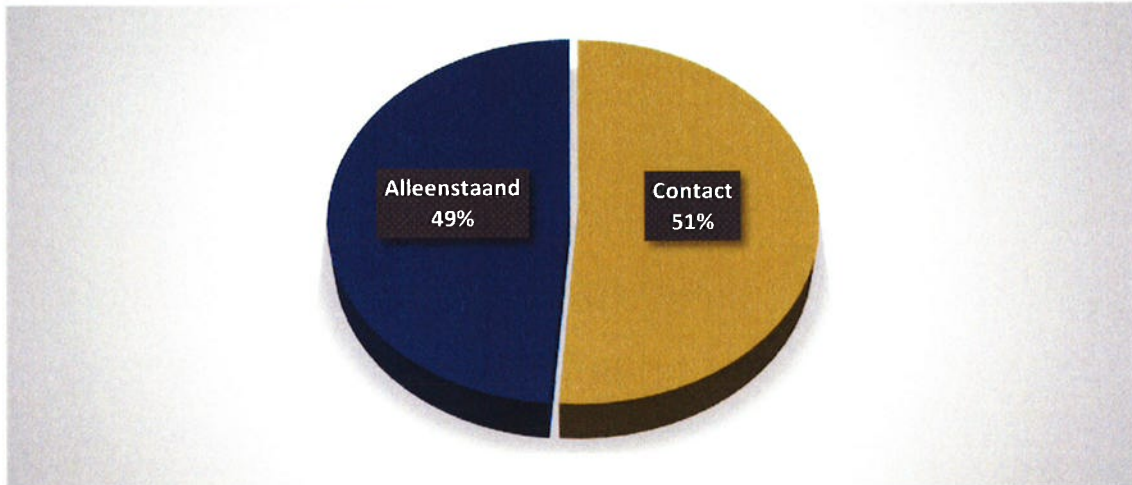
BRON: PSHV

Figuur 2.11 Aantal geregistreerde Albanese asielzoekers sinds 1 september 2015 in alle ID straten per week



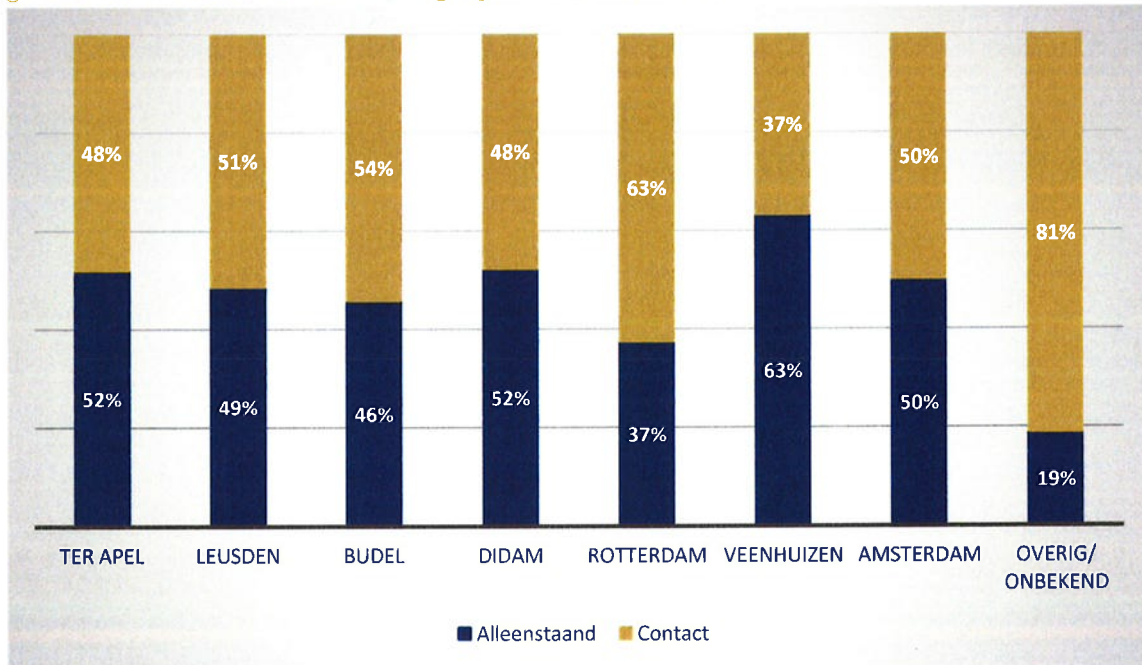
3. Alleenstaande asielzoekers versus asielzoekers met familie, vrienden of ander contact

Figuur 3.1 Percentage alleenstaande versus asielzoekers met contact geregistreerd in ID straat sinds 1 september 2015⁴



BRON: PSHV

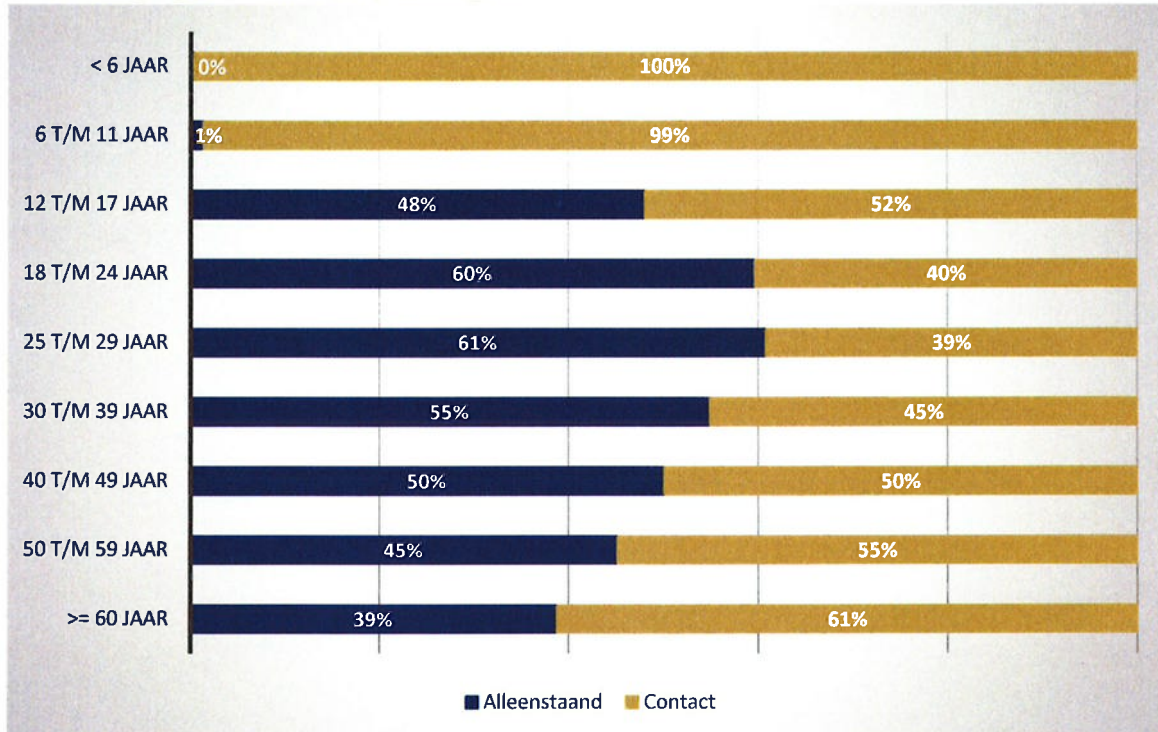
Figuur 3.2 Percentage alleenstaande versus asielzoekers met familie, vrienden, garantsteller of ander contact, uitgesplitst naar ID straat



BRON: PSHV

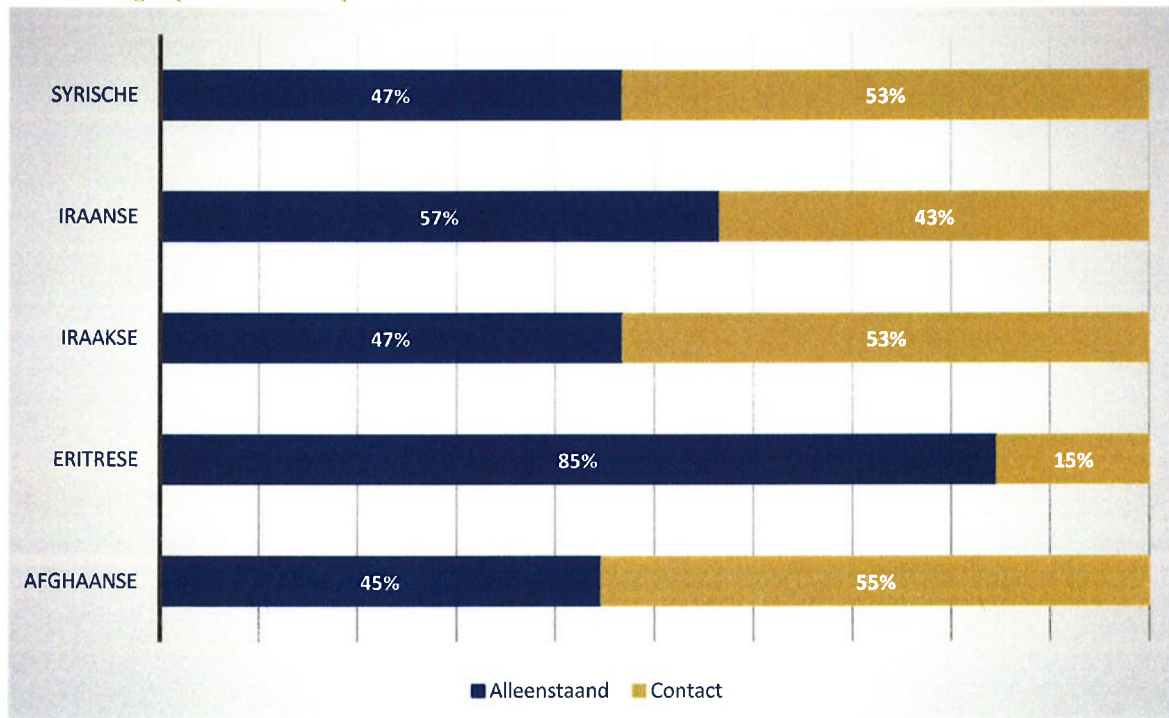
⁴ De asielzoeker kan bij inreis vergezeld gaan van medereizigers of reeds een contact in Nederland hebben. Te denken valt hierbij aan bijvoorbeeld referenten, garantstellers, familie en/of vrienden. (Voor gegevens m.b.t. AMV wordt verwezen naar hoofdstuk 9)

Figuur 3.3 Percentage alleenstaande versus asielzoekers met contact geregistreerd in ID straat, uitgesplitst naar leeftijdscategorie



BRON: PSHV

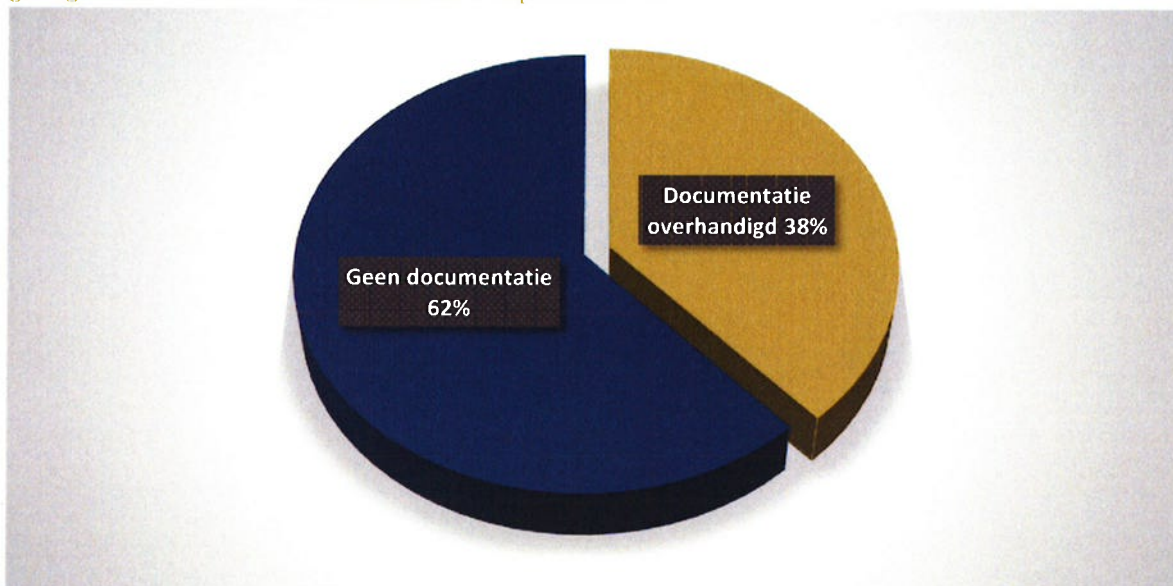
Figuur 3.4 Percentage alleenstaande versus asielzoekers met contact geregistreerd in ID straat, uitgesplitst naar top 5 nationaliteiten



BRON: PSHV

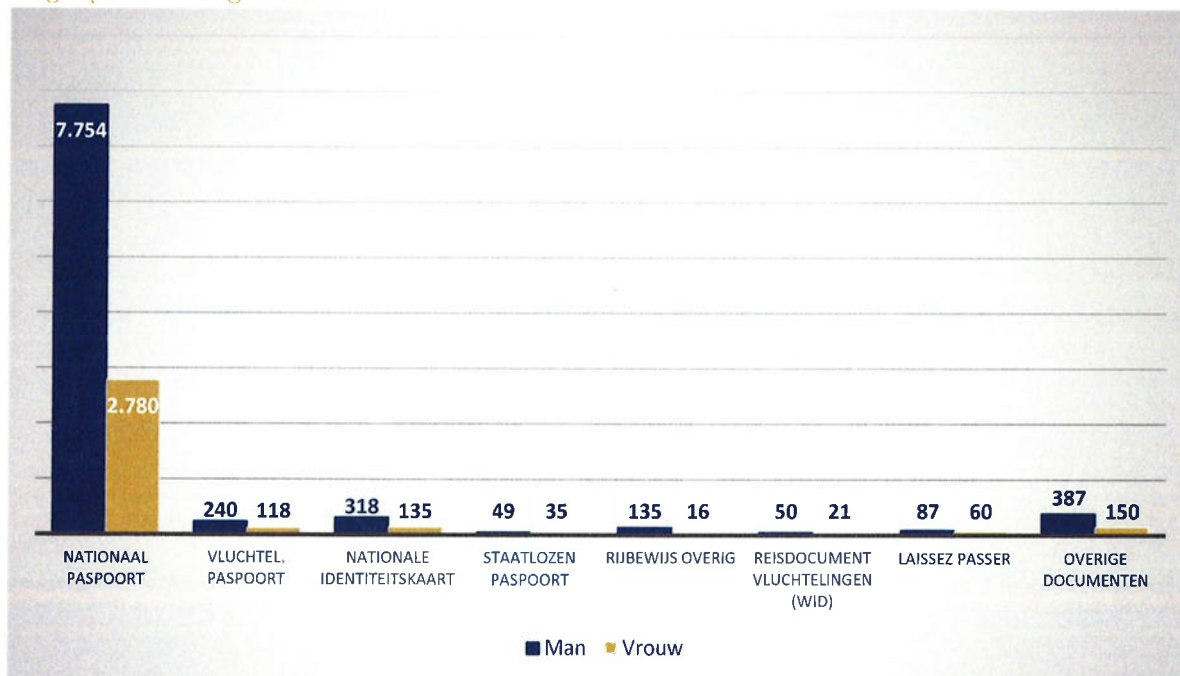
4. Asielzoekers met en zonder documentatie vastgelegd in ID straat

Figuur 4.1 Percentage gedocumenteerde versus ongedocumenteerde asielzoekers geregistreerd in de ID straten sinds 1 september 2015⁵



BRON: PSHV

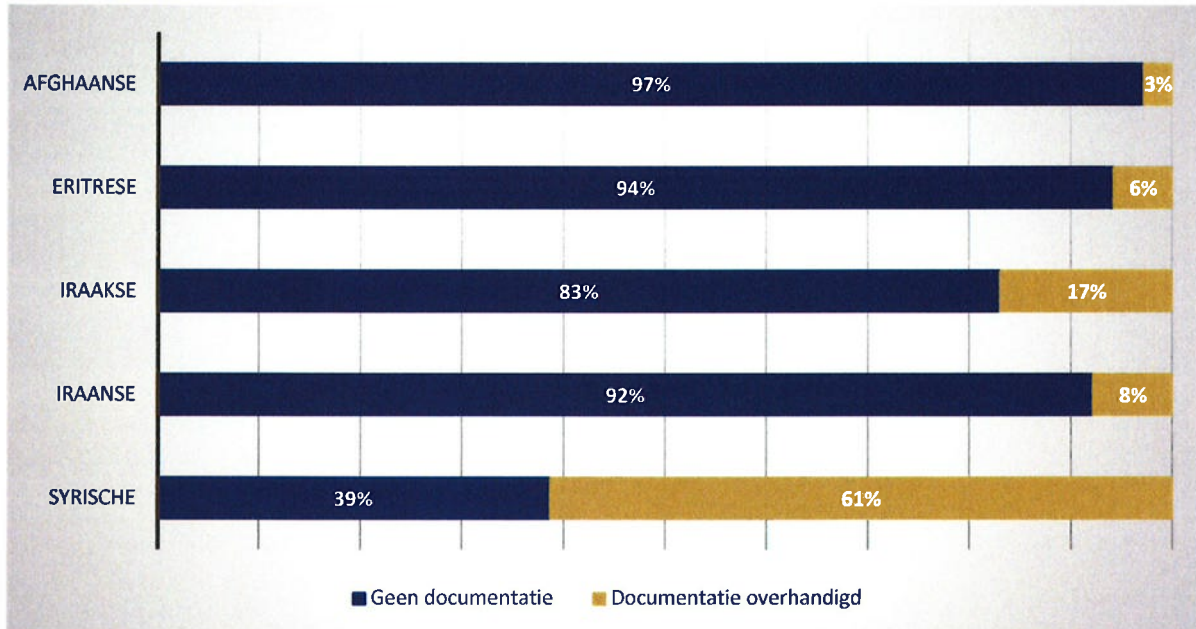
Figuur 4.2 Geregistreerde documenten in de ID straten vanaf 1 september 2015, uitgesplitst naar geslacht



BRON: PSHV

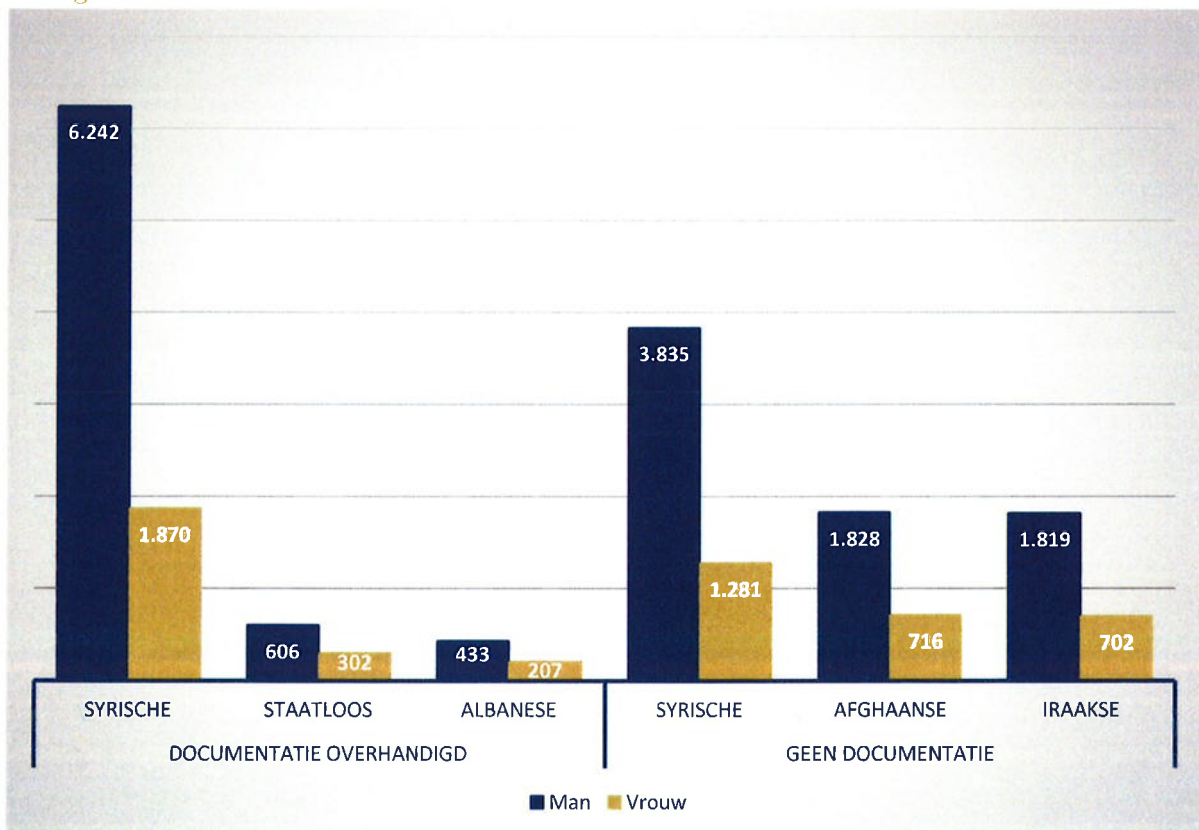
⁵ Met documentatie wordt hier bedoeld dat identificerende documenten zijn overlegd, zoals paspoort, identiteitsbewijs, verblijfsdocumenten, etc.

Figuur 4.3 Verhouding top 5 nationaliteiten totale instroom vanaf 1 september 2015 uitgesplitst naar documentatie



BRON: PSHV

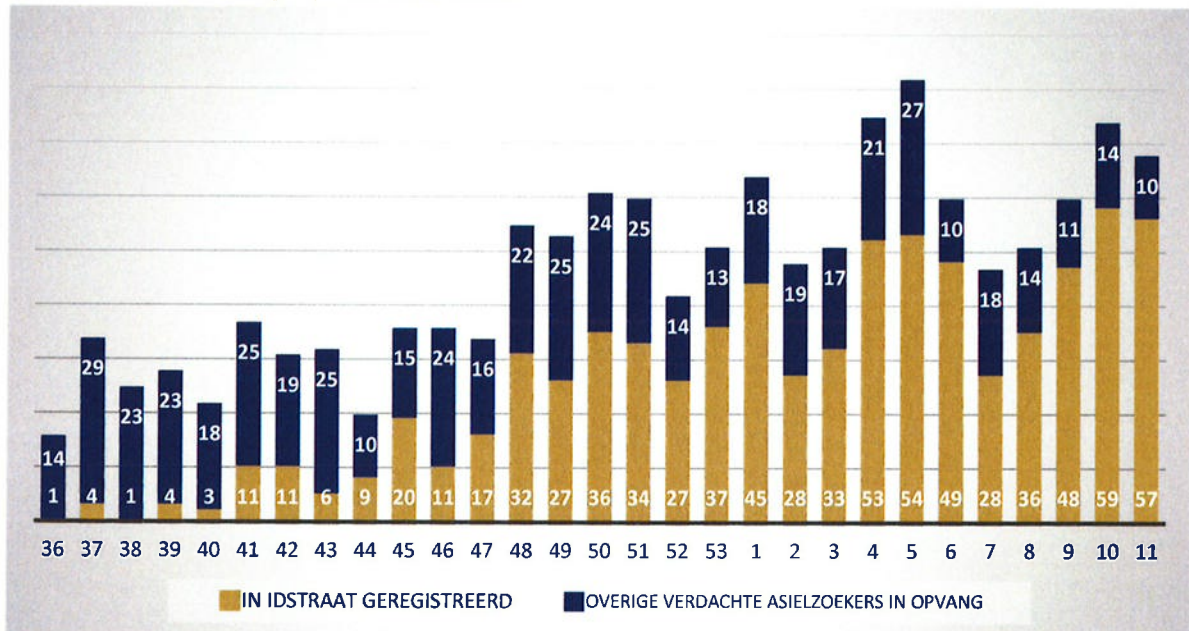
Figuur 4.4 Top 3 nationaliteiten totale instroom vanaf 1 september 2015 uitgesplitst naar geslacht



BRON: PSHV

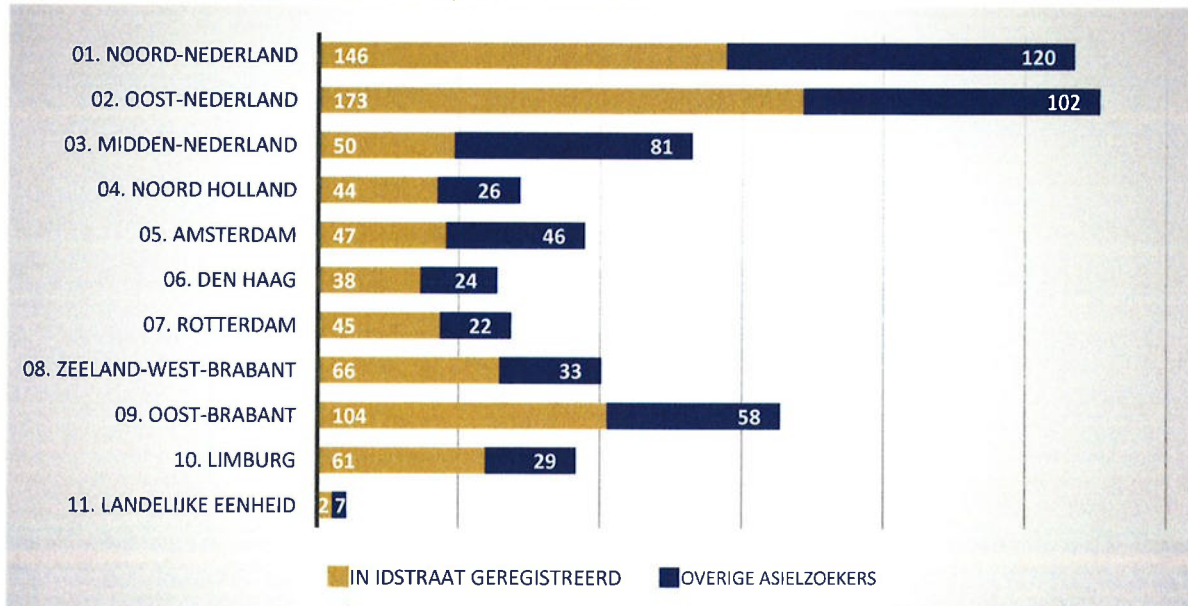
5. In BVH geregistreerde delicten met verdachte asielzoekers⁶

Figuur 5.1 Aantal in BVH geregistreerde delicten met verdachte asielzoekers sinds 1 september 2015, uitgesplitst naar week



BRONNEN: BSM & COA

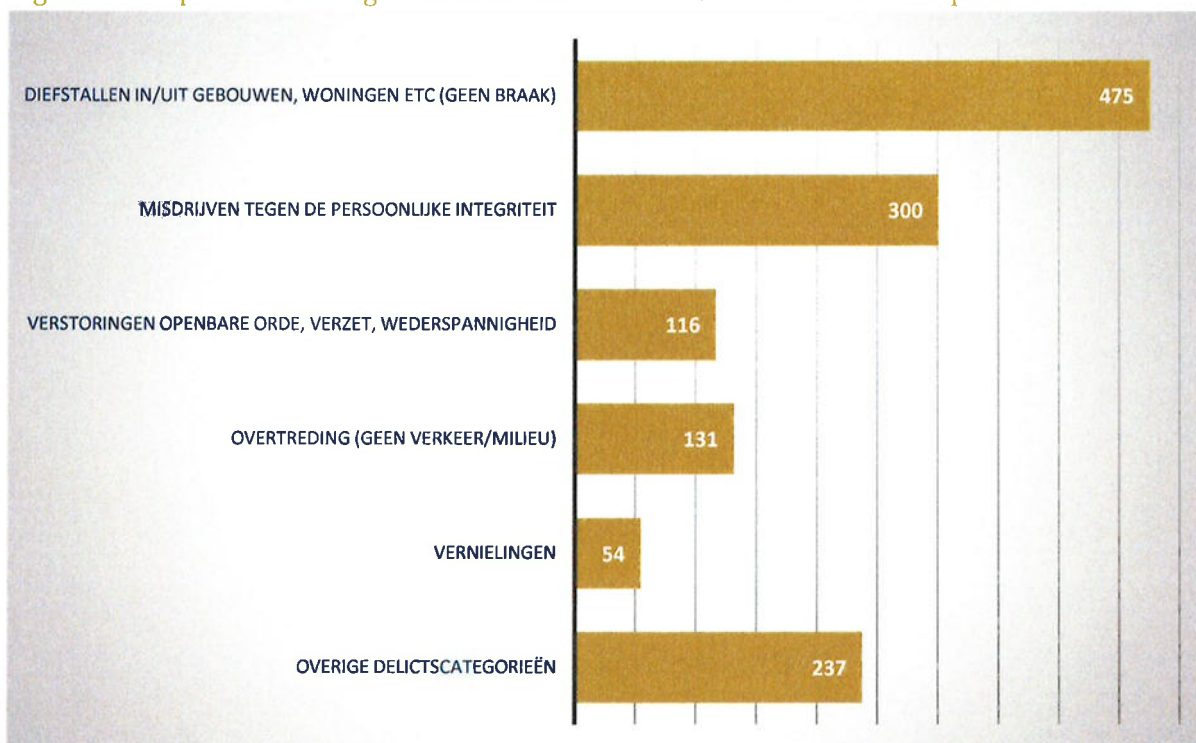
Figuur 5.2 Aantal in BVH geregistreerde delicten met verdachte asielzoekers sinds 1 september 2015, uitgesplitst naar politie-eenheid



BRONNEN: BSM & COA

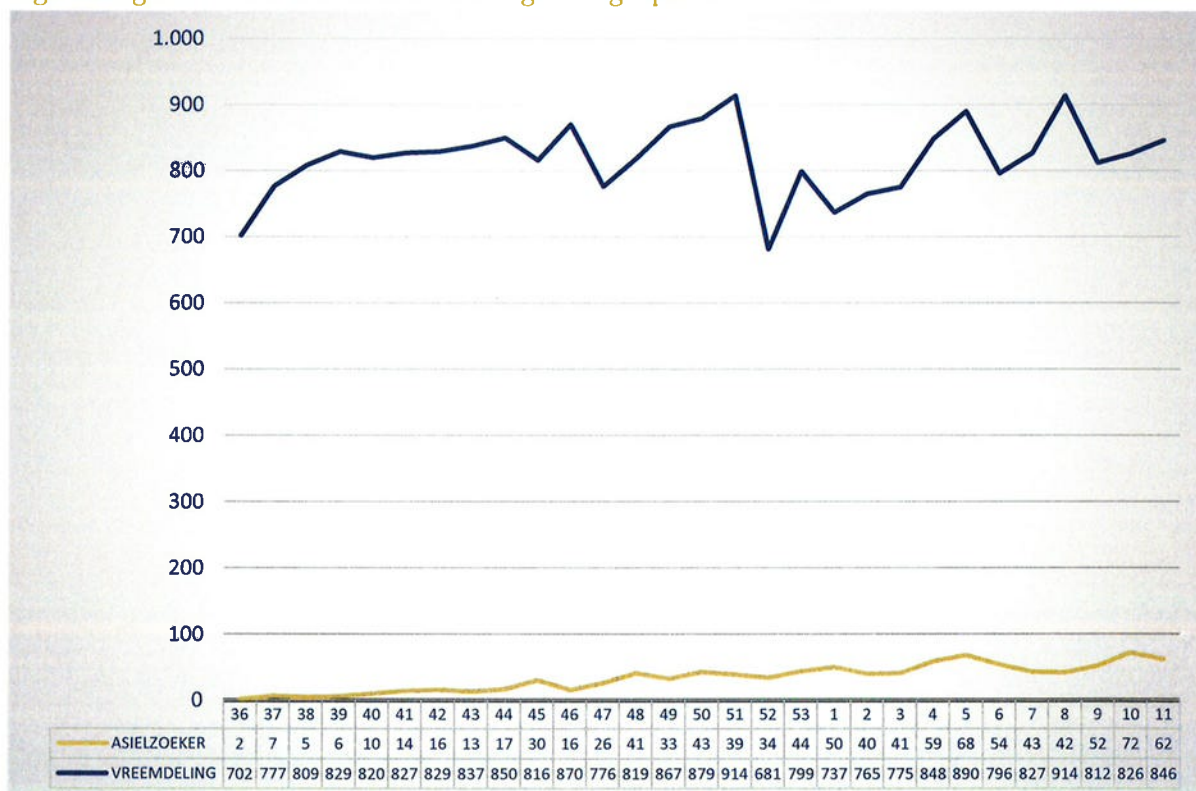
⁶ Zowel de asielzoekers die sinds 1 september 2015 in de ID straten zijn geregistreerd als de overige asielzoekers die al langer op een COA-opvang verblijven zijn gematched met BVH om een beeld te krijgen van de incidenten waarbij de asielzoeker als verdachte is aangemerkt. De aantallen in dit en volgend hoofdstuk zijn louter gebaseerd op wat in BVH is vastgelegd.

Figuur 5.3 Top 5 delictscategorieën met verdachte asielzoekers sinds 1 september 2015



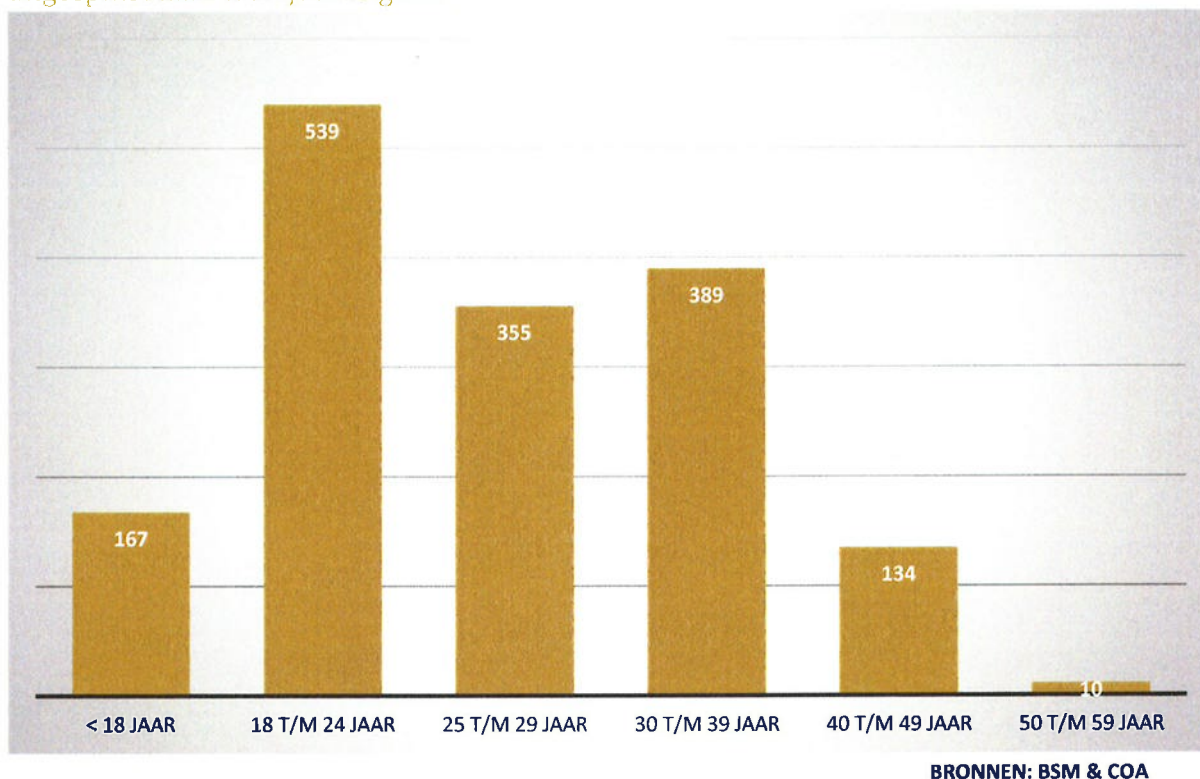
BRONNEN: BSM & COA

Figuur 5.4 Aantal delicten met verdachte in de ID straten geregistreeerde asielzoekers, afgezet tegen alle verdachte vreemdelingen uitgesplitst naar week

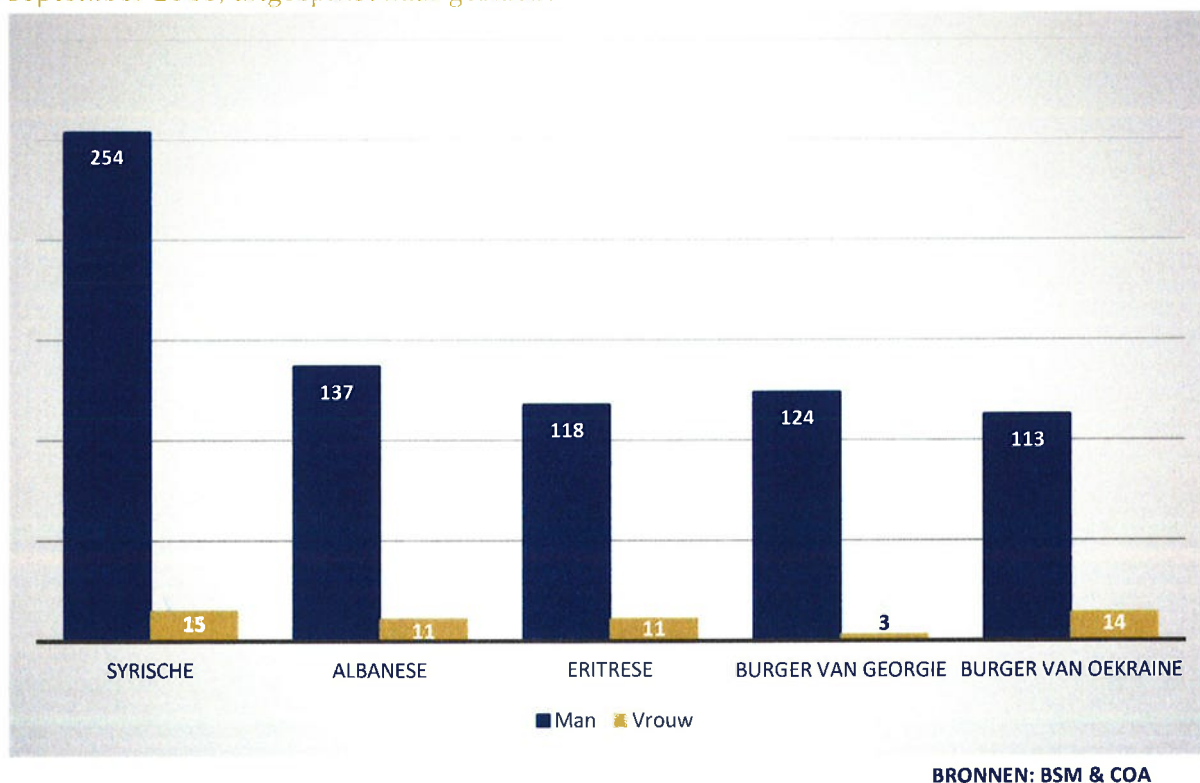


BRONNEN: BSM & PSH-V

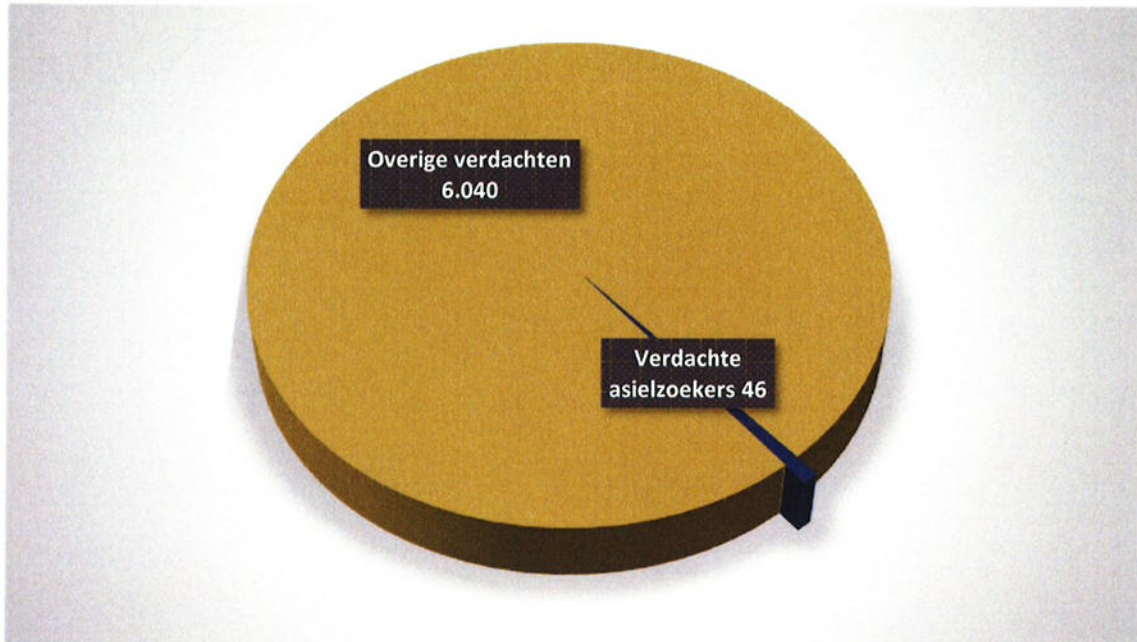
Figuur 5.5 Aantal verdachte asielzoekers uit de asielinstroom sinds 1 september 2015, uitgesplitst naar leeftijdscategorie



Figuur 5.6 Top 5 nationaliteiten van verdachte asielzoekers uit de asielinstroom sinds 1 september 2015, uitgesplitst naar geslacht



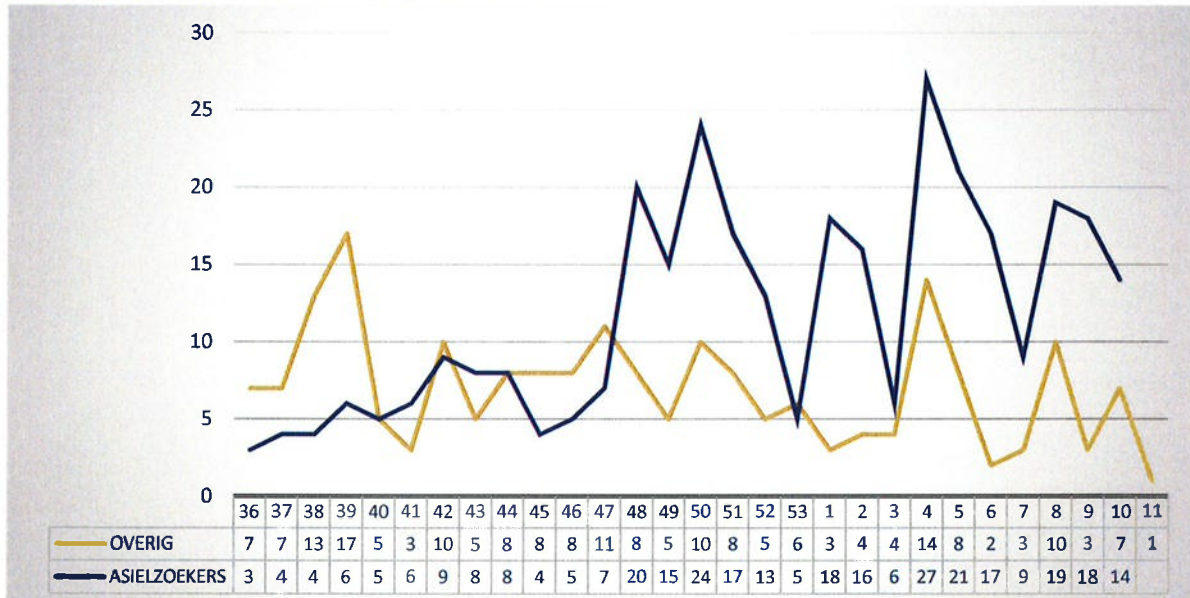
Figuur 5.7 Aantal verdachte in de ID straten geregistreerde asielzoekers afgelopen week, afgezet tegen alle verdachten uit BVH



BRON: BSM

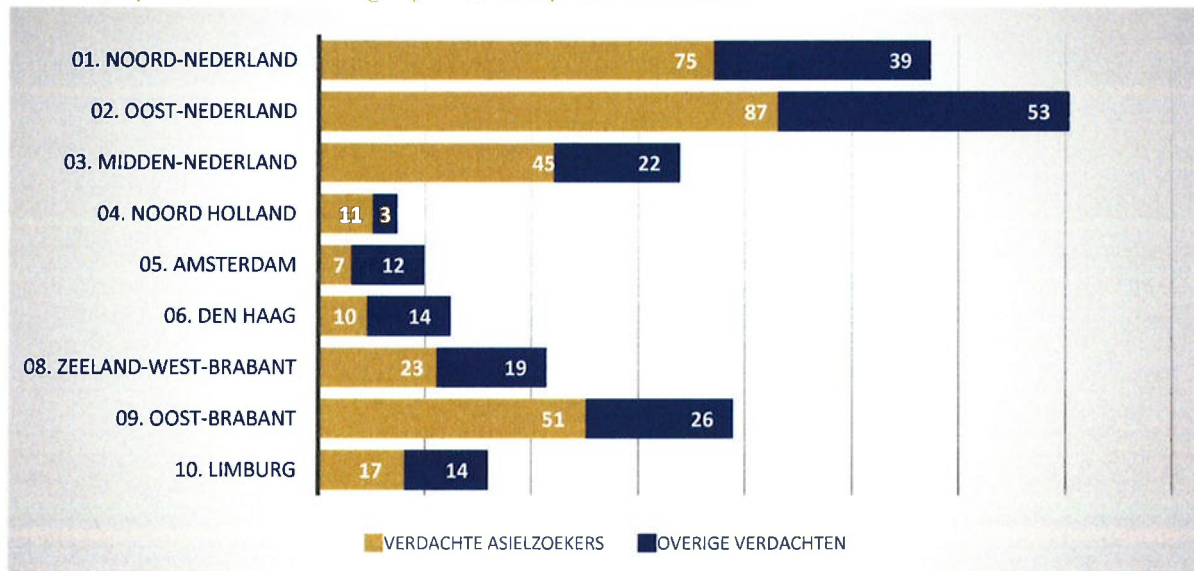
6. In BVH geregistreerde delicten met bekende verdachte rond (middel)grote opvanglocaties⁷

Figuur 6.1 Aantal in BVH geregistreerde delicten rond⁸ (middel)grote opvanglocaties sinds 1 september 2015, uitgesplitst naar week



BRON: BSM

Figuur 6.2 Aantal in BVH geregistreerde delicten rond (middel)grote opvanglocaties sinds 1 september 2015, uitgesplitst naar politie-eenheid⁹



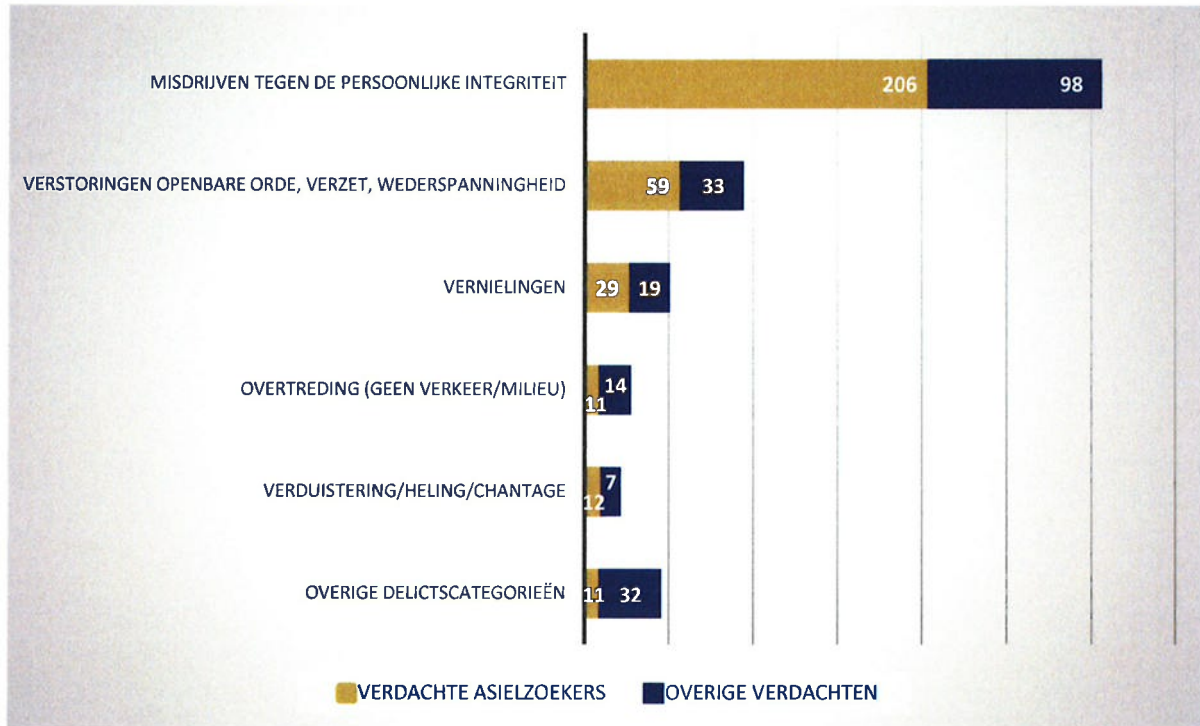
BRON: BSM

⁷ Minimale bezetting van 50 asielzoekers

⁸ Omgeving: incident heeft in de straat plaatsgevonden waarin een opvanglocatie bevindt.

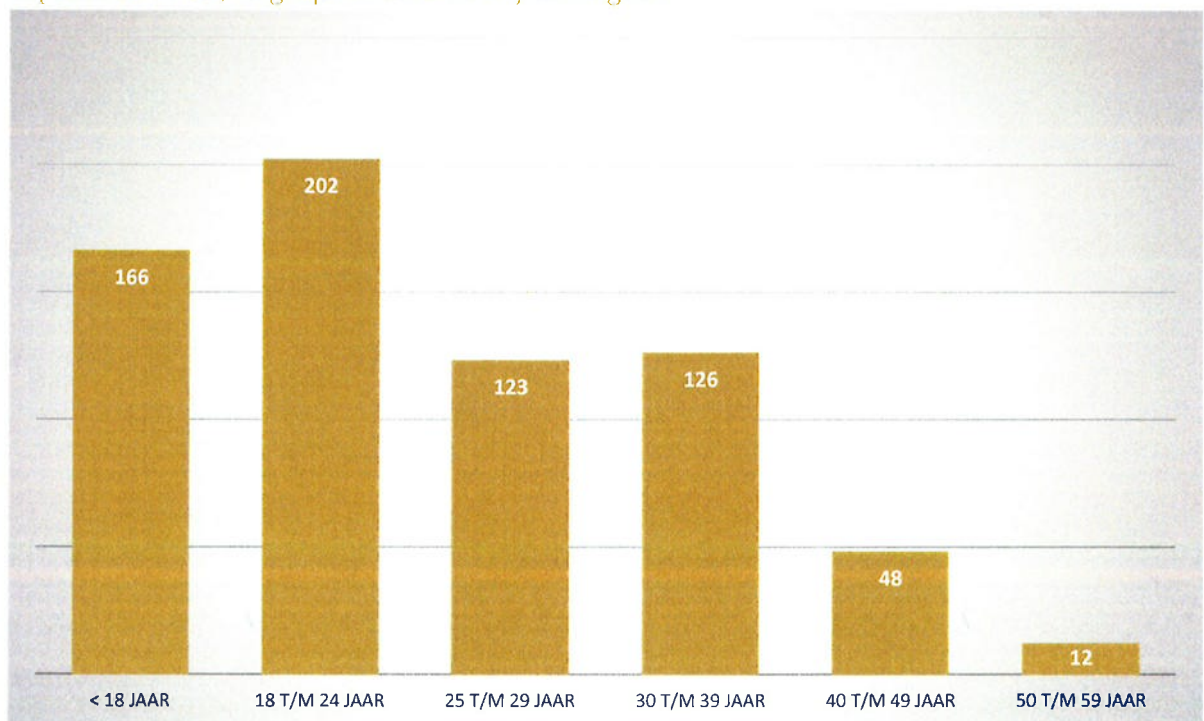
⁹ In eenheid Rotterdam zijn geen delicten rond (middel)grote opvanglocaties geregistreerd.

Figuur 6.3 Top 5 delictscategorieën met verdachten rond (middel)grote opvanglocaties sinds 1 september 2015



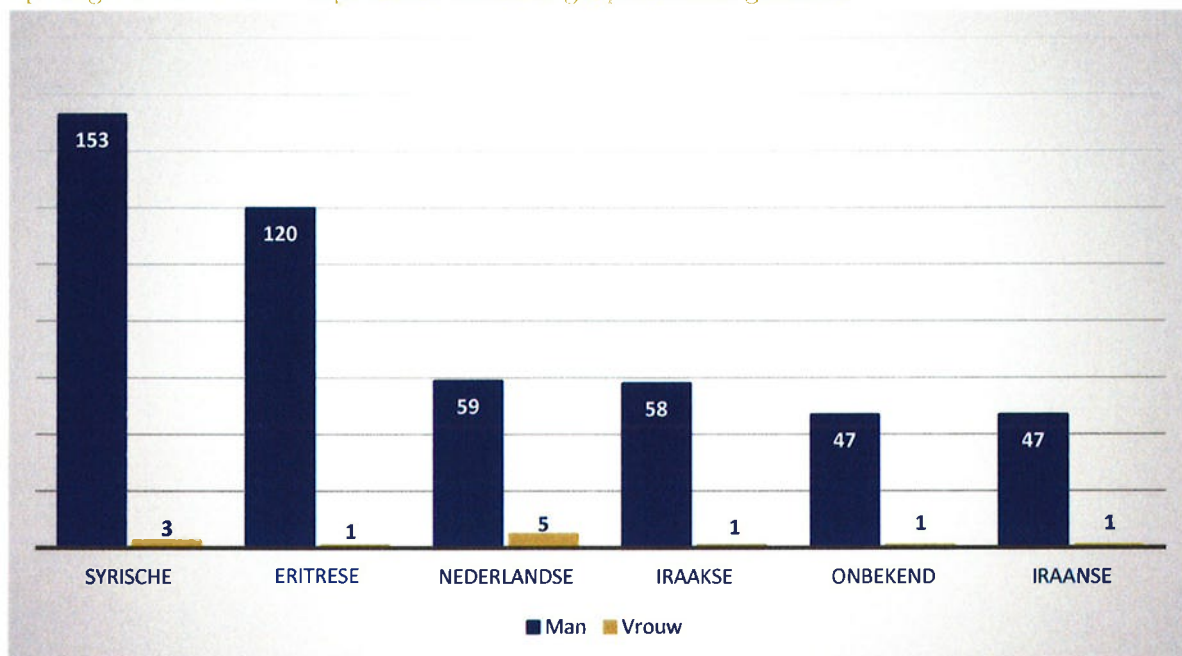
BRON: BSM

Figuur 6.4 Aantal verdachten met delict rond (middel)grote opvanglocaties sinds 1 september 2015, uitgesplitst naar leeftijdscategorie



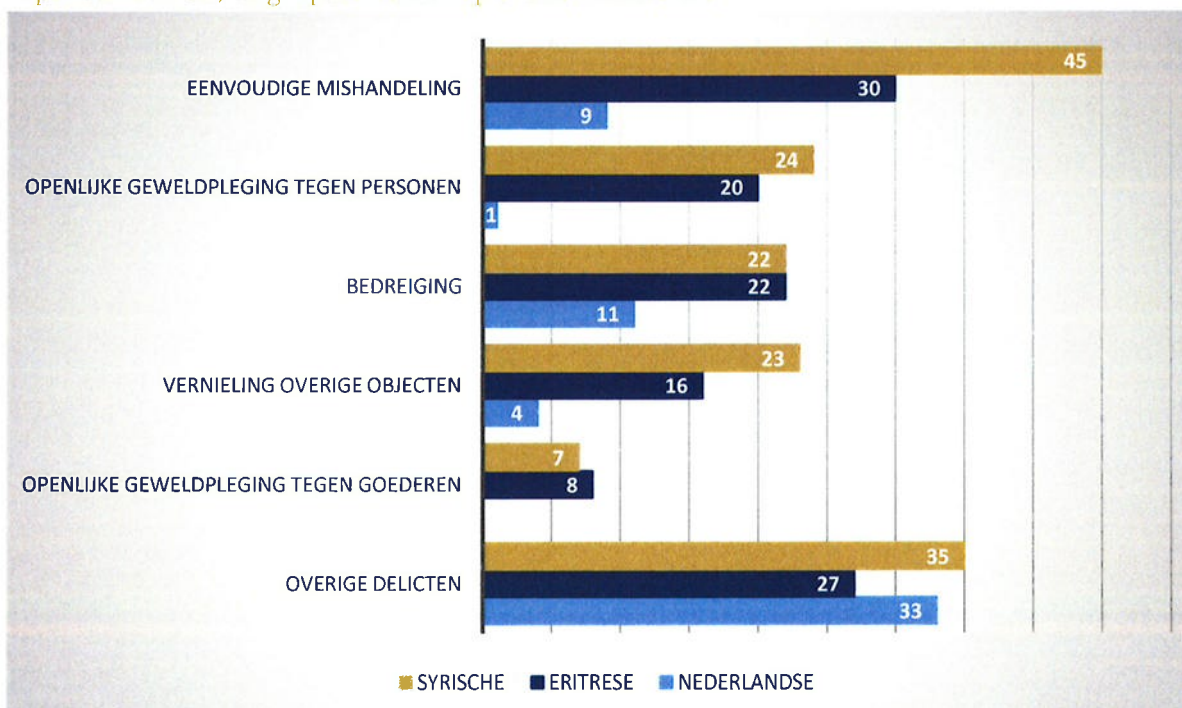
BRON: BSM

Figuur 6.5 Top 5 nationaliteiten van verdachten met delict rond (middel)grote opvanglocaties sinds 1 september 2015, uitgesplitst naar geslacht



BRON: BSM

Figuur 6.6 Top 5 delictscategorieën rond (middel)grote opvanglocaties sinds 1 september 2015, uitgesplitst naar top 3 nationaliteiten¹⁰

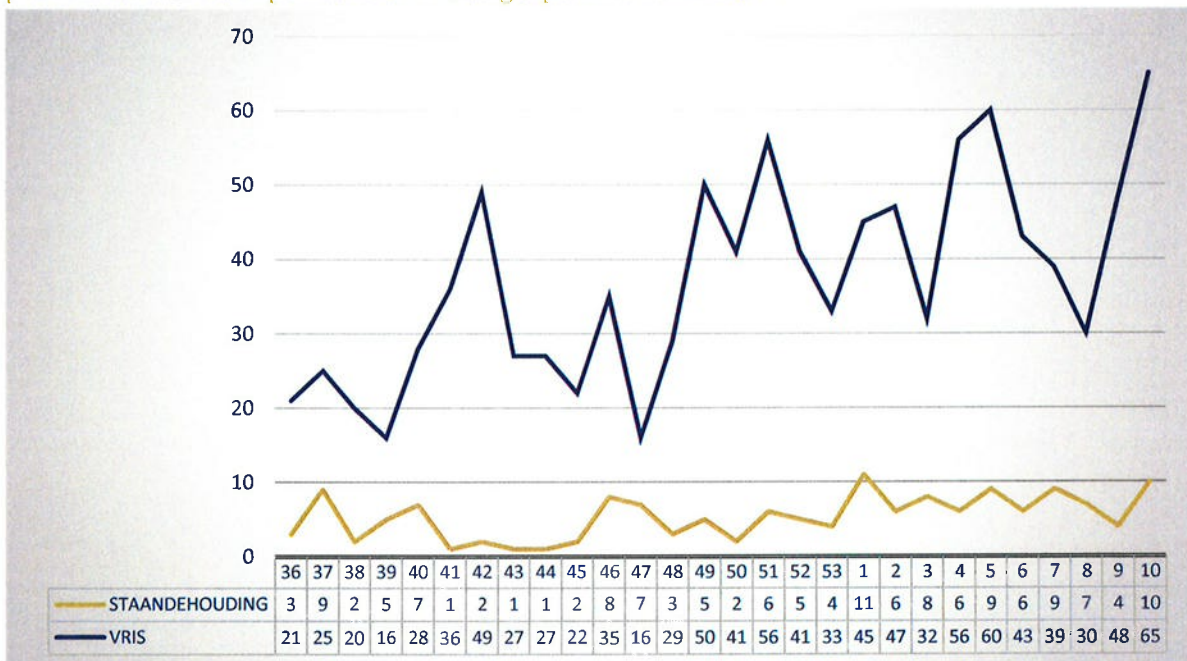


BRON: BSM

¹⁰ In een aantal gevallen is er sprake van een combinatie van strafbare feiten binnen een incident. Zo kan een persoon binnen één incident zowel verdacht zijn van 'vernieling van overige object' als van 'openlijke geweldpleging tegen goederen'.

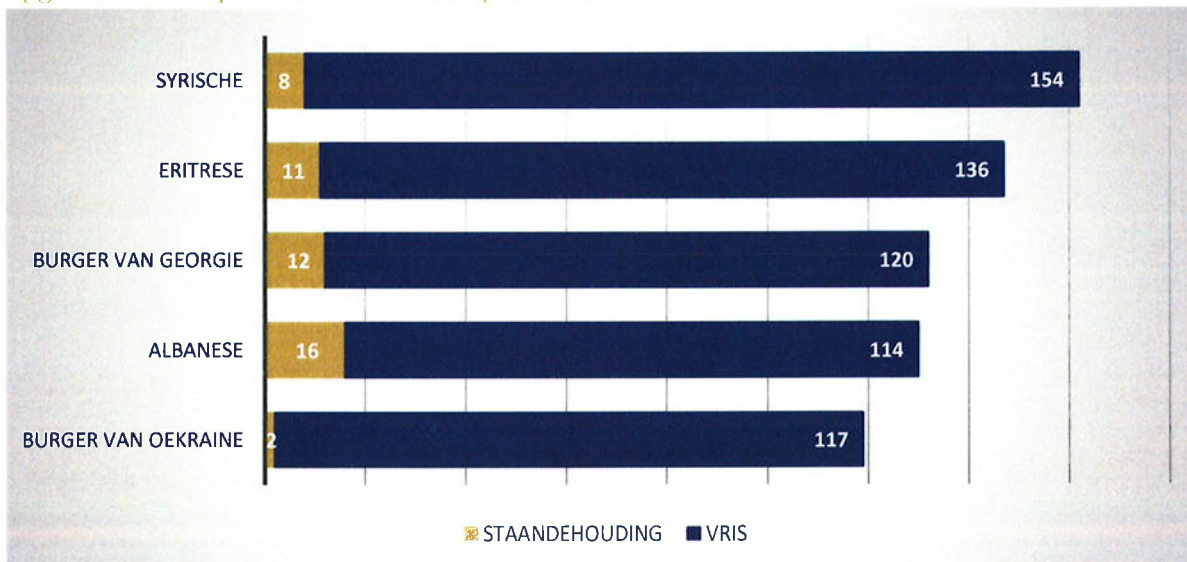
7. Staandehoudingen en VRIS door AVIM

Figuur 7.1 Aantal staande gehouden asielzoekers en door AVIM opgestarte VRIS processen sinds 1 september 2015, uitgesplitst naar week¹¹



BRON: PSHV

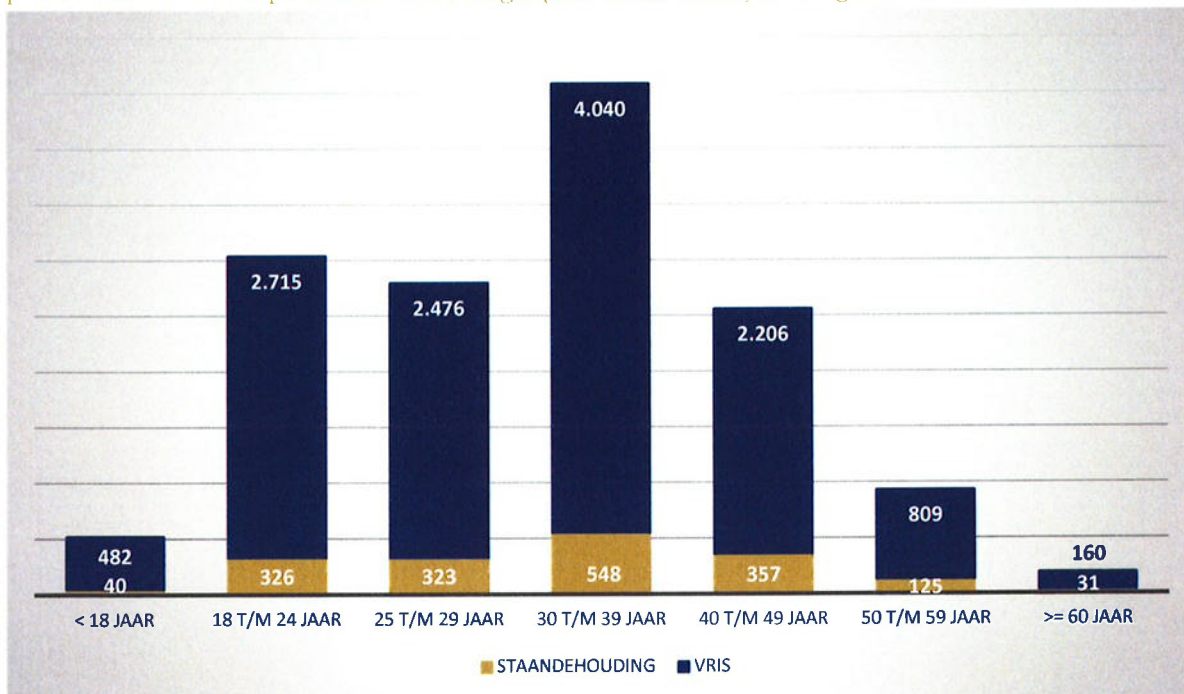
Figuur 7.2 Top 5 nationaliteiten van staande gehouden asielzoekers en door AVIM opgestarte VRIS processen sinds 1 september 2015



BRON: PSHV

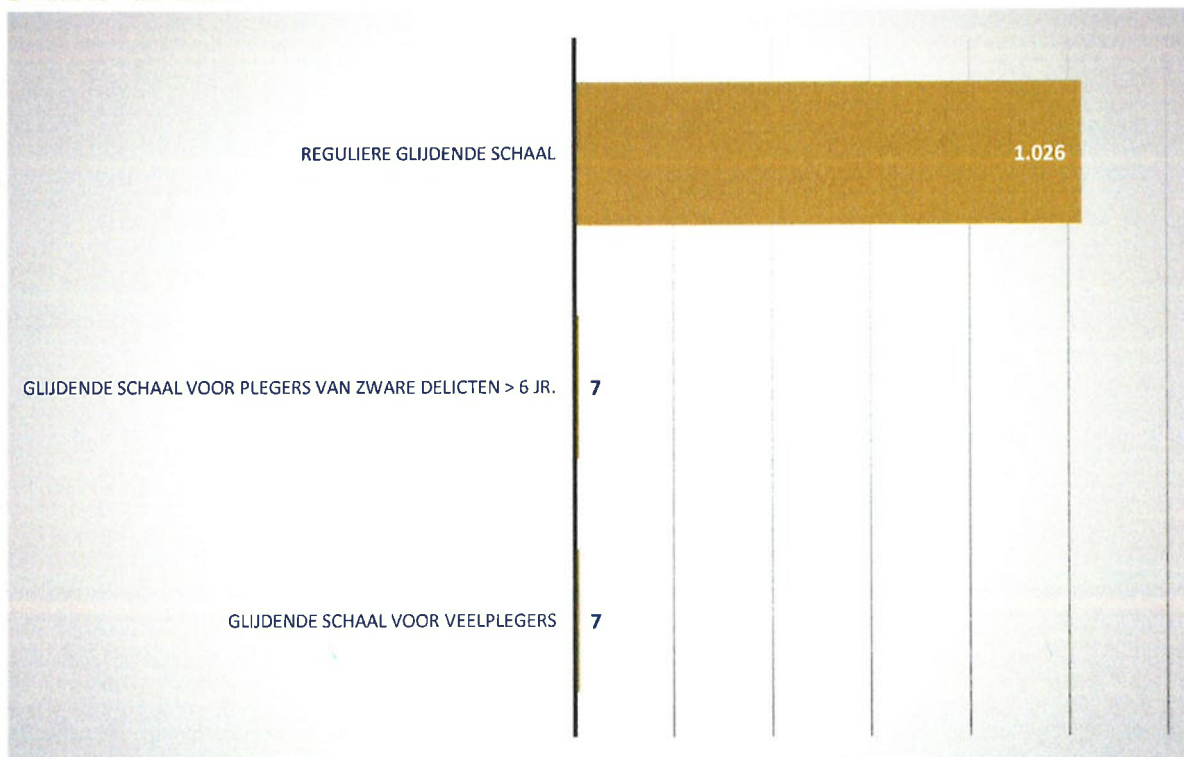
¹¹ Kanttekening: In dit hoofdstuk zijn alle vreemdelingen die in het jaar voorafgaand aan de staandehouding of het VRIS proces asiel hebben aangevraagd gecategoriseerd als asielzoeker. Dit betreffen ook vreemdelingen die inmiddels een verblijfsstatus hebben gekregen.

Figuur 7.3 Aantal staande gehouden asielzoekers en door AVIM opgestarte VRIS processen sinds 1 september 2015, uitgesplitst naar leeftijdscategorie



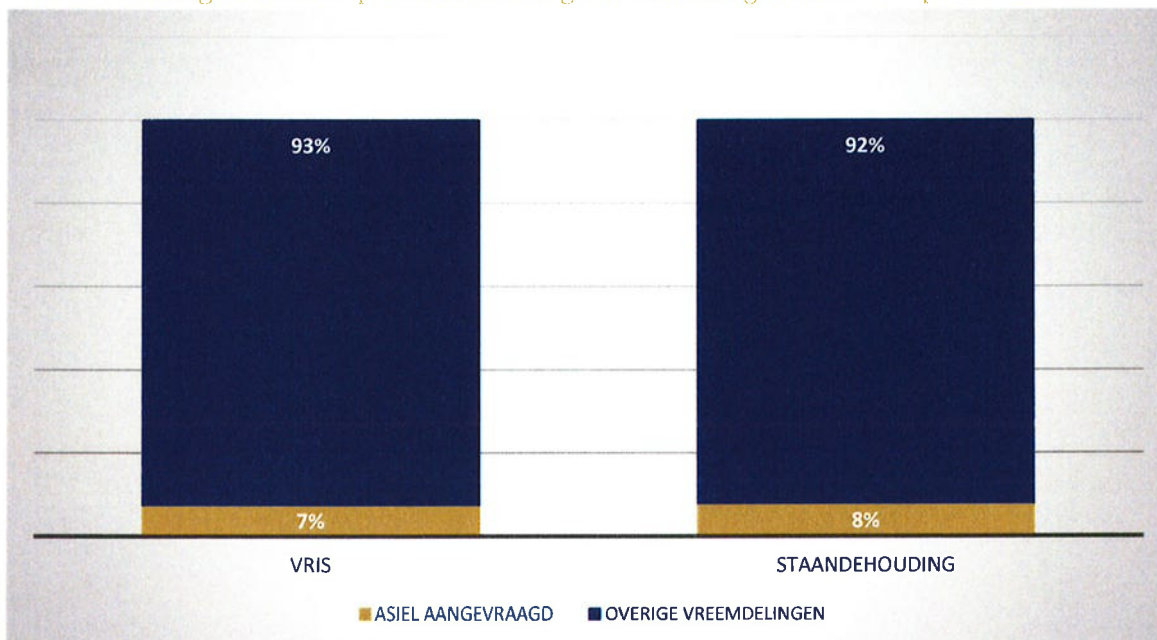
BRON: PSHV

Figuur 7.4 Aantal asielzoekers sinds 1 september 2015 met VRIS proces uitgesplitst naar zwaarte van delict



BRON: PSHV

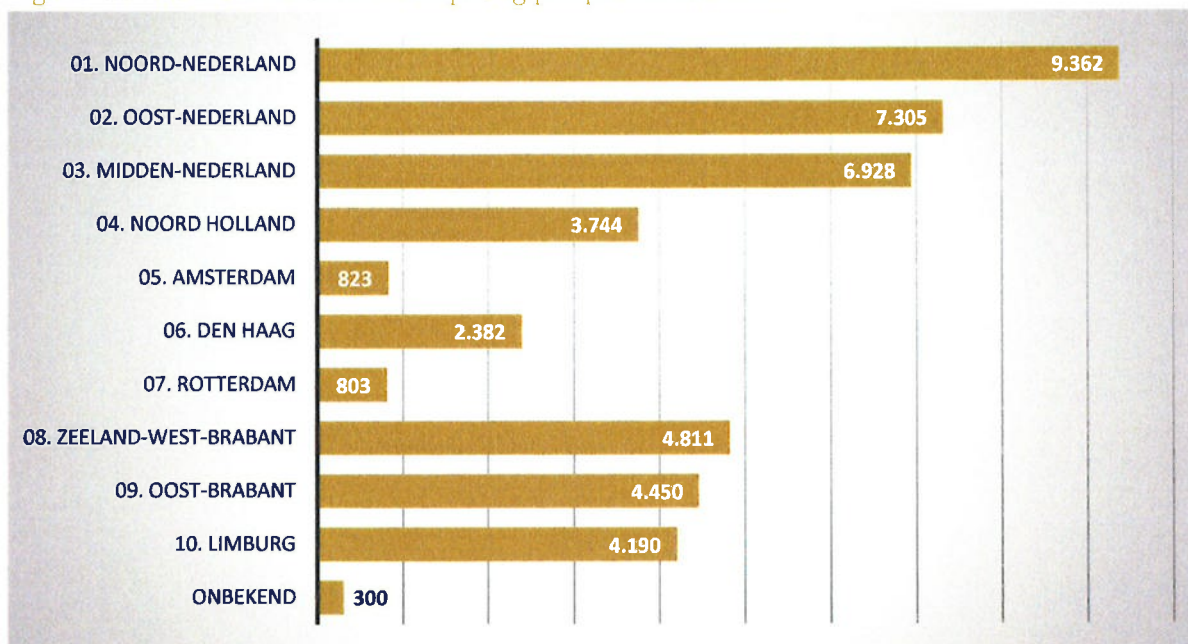
Figuur 7.5 Percentage staandehoudingen en VRIS processen asielzoekers versus staandehoudingen en VRIS processen overige vreemdelingen sinds 1 september 2015



BRON: PSHV

8. Bezetting en vertrek uit opvanglocatie

Figuur 8.1 Aantal asielzoekers in opvang per politie-eenheid



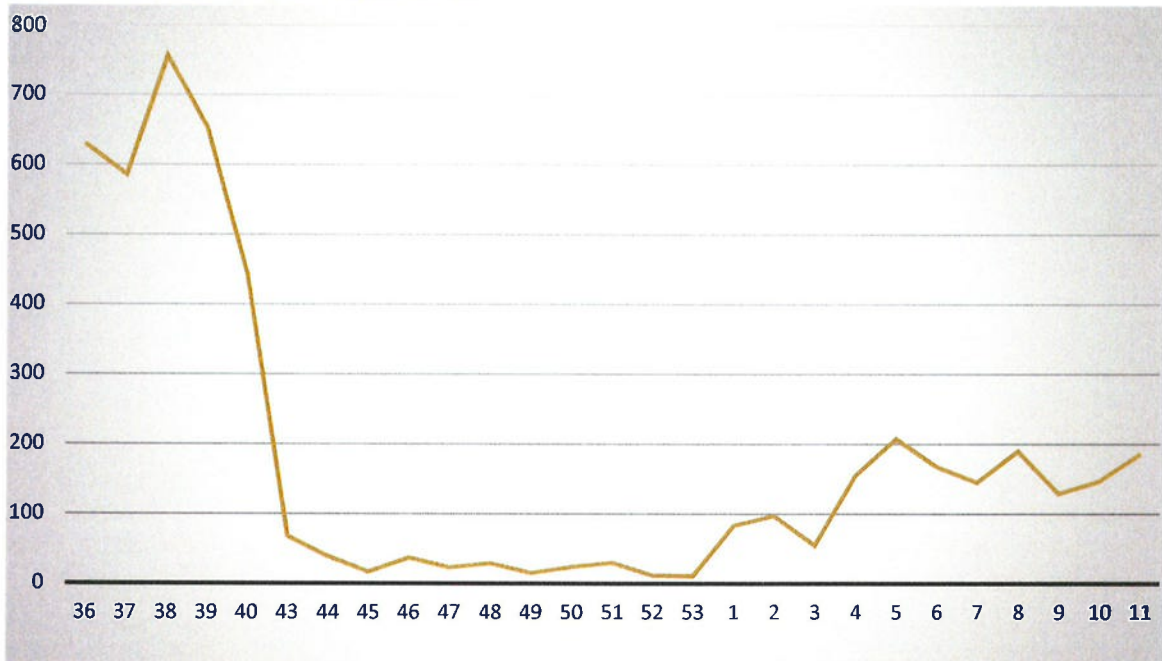
BRON: COA

Figuur 8.2 Aantal asielzoekers van de 10 grootste opvanglocaties in Nederland, uitgesplitst naar nationaliteit¹²

	SYRISCHE	ERITRESE	IRAakse	AFGHAANSE	STAATLOOS	ONBEKEND	IRAANSE	OVERIG	TOTAAL
Nijmegen HO (POL)	650	133	151	120	115	22	121	61	1.373
Luttelegeest	580	174	59	29	113	61	26	157	1.199
Dronten	282	182	87	71	62	58	61	240	1.043
Weert	659	30	48	39	110	3	6	13	908
Overloon	301	120	58	60	35	32	39	200	845
Hoogeveen	382	89	64	27	24	14	34	175	809
Alphen ad Rijn DJIP	262	46	135	107	51	6	122	52	781
Almere	208	125	62	48	31	68	51	147	740
Oranje	227	101	41	50	31	27	46	179	702
Eindhoven	248	87	60	22	42	51	15	141	666
Overige	13.625	4.930	2.729	2.627	2.262	2.060	1.620	6.179	36.032
Totaal	17.424	6.017	3.494	3.200	2.876	2.402	2.141	7.544	45.098

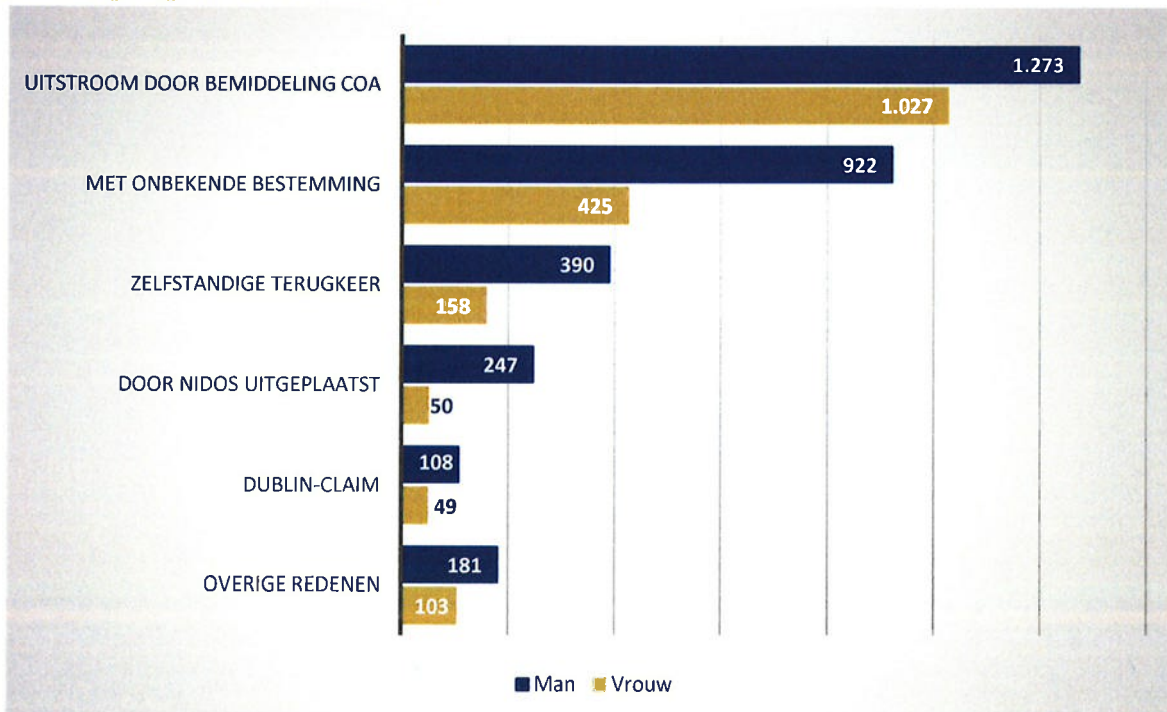
¹² Figuur 8.2 geeft alleen het huidige aantal asielzoekers in de specifiek opvangvorm weer. Het komt voor dat op één adres meerdere opvangvormen zijn. Zo kan bijvoorbeeld op één locatie zowel een Proces Opvanglocatie (POL) als een asielzoekerscentrum zitten.

Figuur 8.3 Aantal geregistreerde asielzoekers dat sinds 1 september 2015 de opvang heeft verlaten uitgesplitst naar week



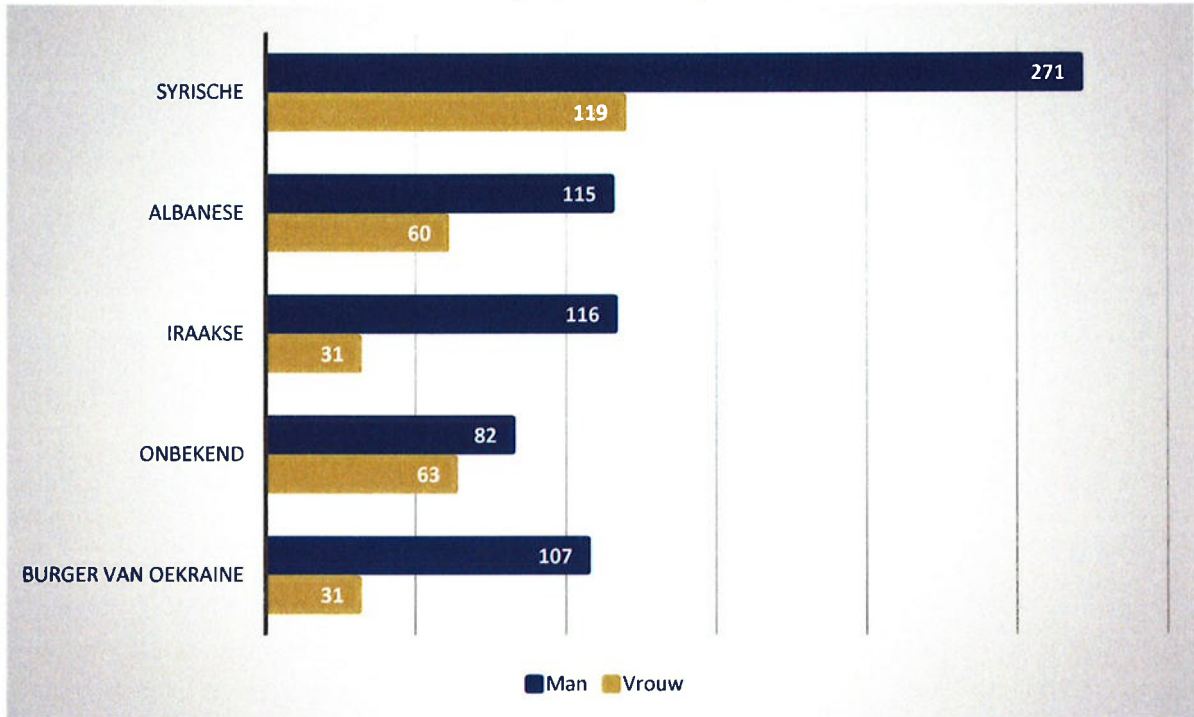
BRON: COA

Figuur 8.4 Top 5 redenen van vertrek uit opvang van de sinds 1 september 2015 in de ID straten geregistreerde asielzoekers



BRON: COA

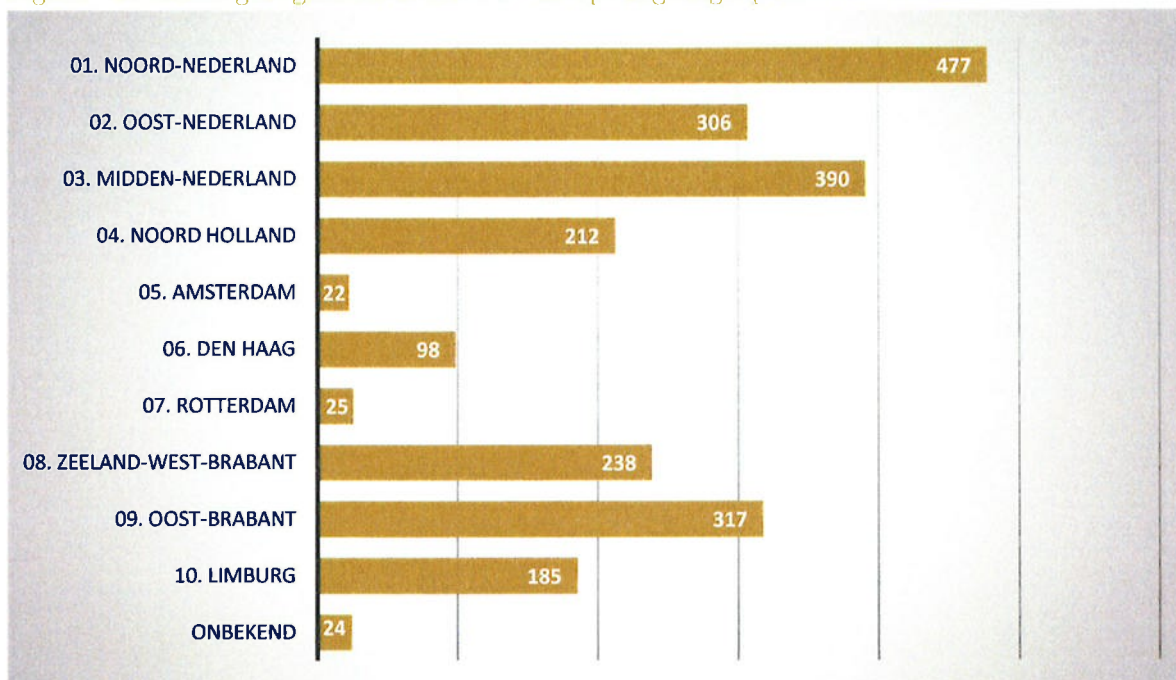
Figuur 8.5 Top 5 nationaliteiten van asielzoekers die sinds 1 september Met Onbekende Bestemming (MOB) zijn vertrokken, uitgesplitst naar geslacht



BRON: COA

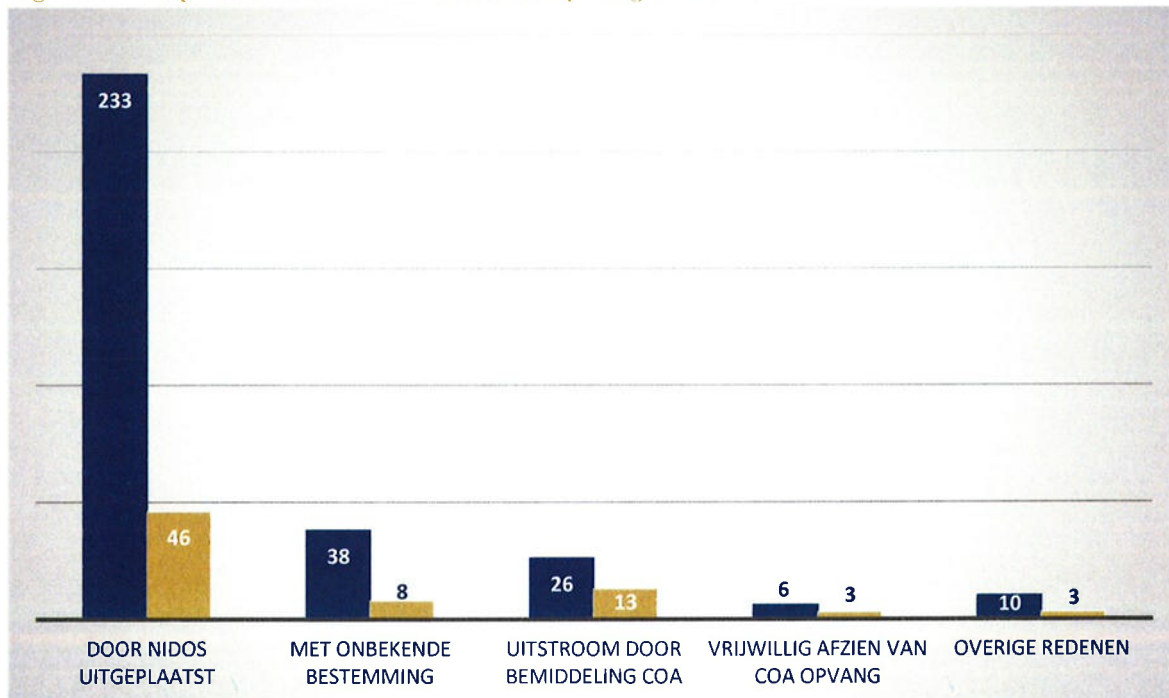
9. Alleenstaande minderjarige asielzoekers op opvanglocatie

Figuur 9.1 Aantal geregistreerde AMV's¹³ in opvang uitgesplitst naar eenheid



BRON: COA

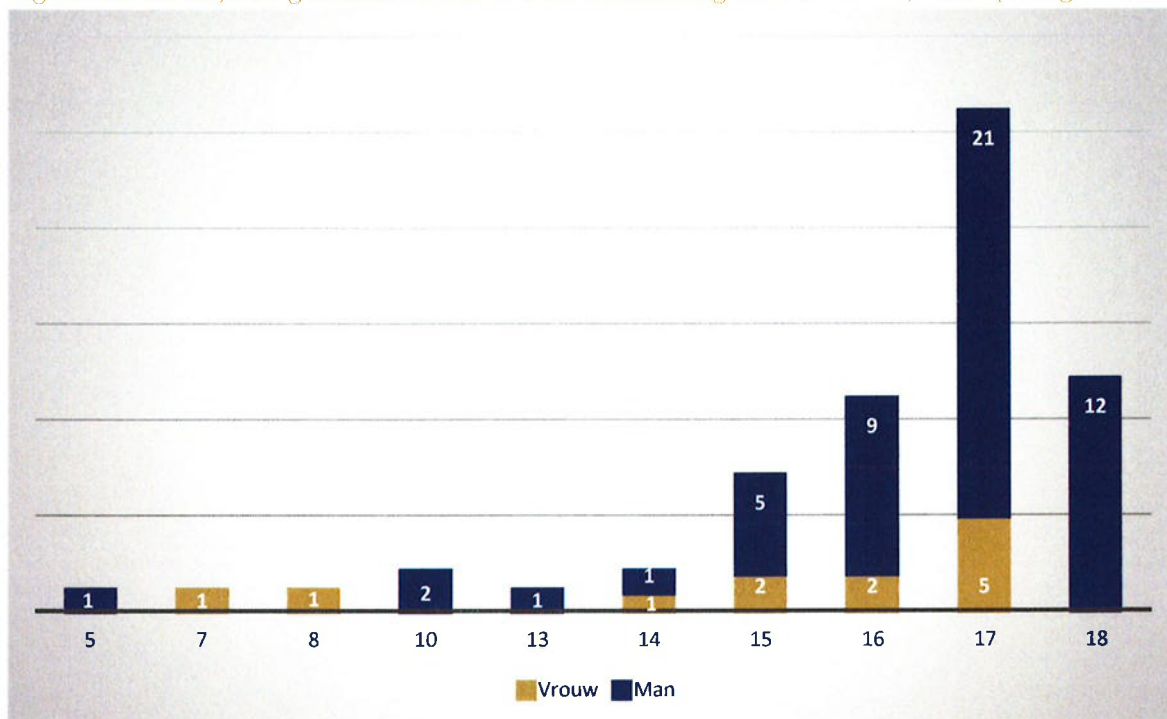
Figuur 9.2 Top 5 redenen voor vertrek uit opvang door AMV's



BRON: COA

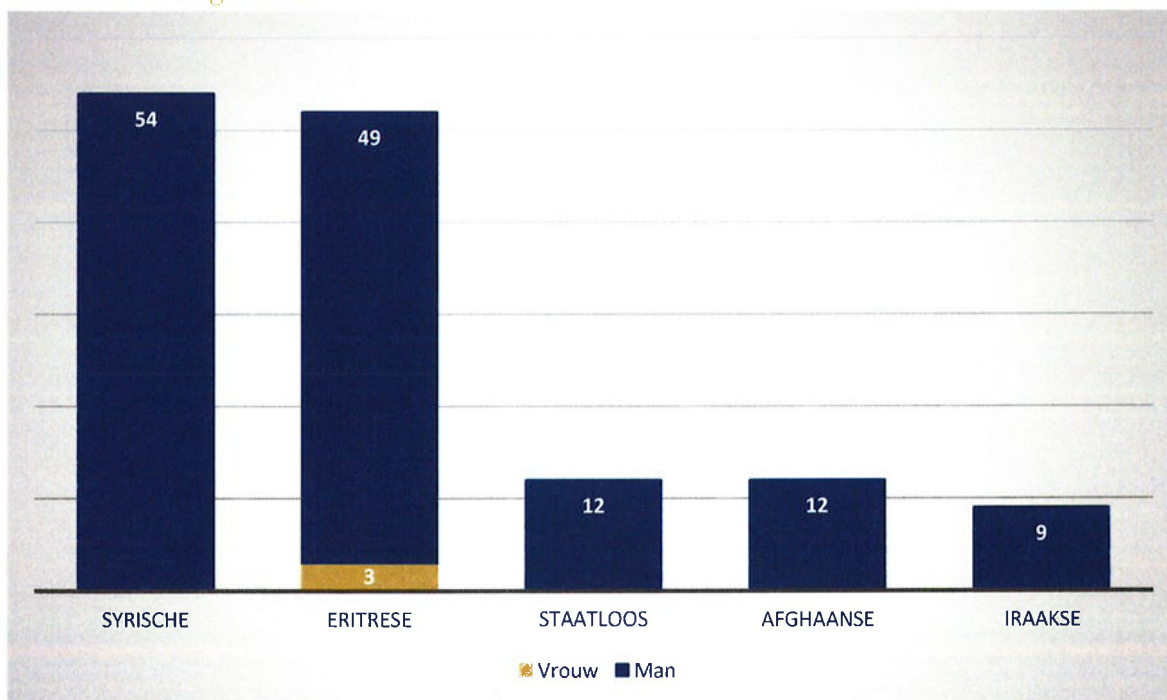
¹³ AMV: alleenstaande minderjarige vreemdeling. Zie ook AMA: alleenstaande minderjarige asielzoeker.

Figuur 9.3 Leeftijd en geslacht van AMV's die zelfstandig vertrokken zijn uit opvang¹⁴



BRON: COA

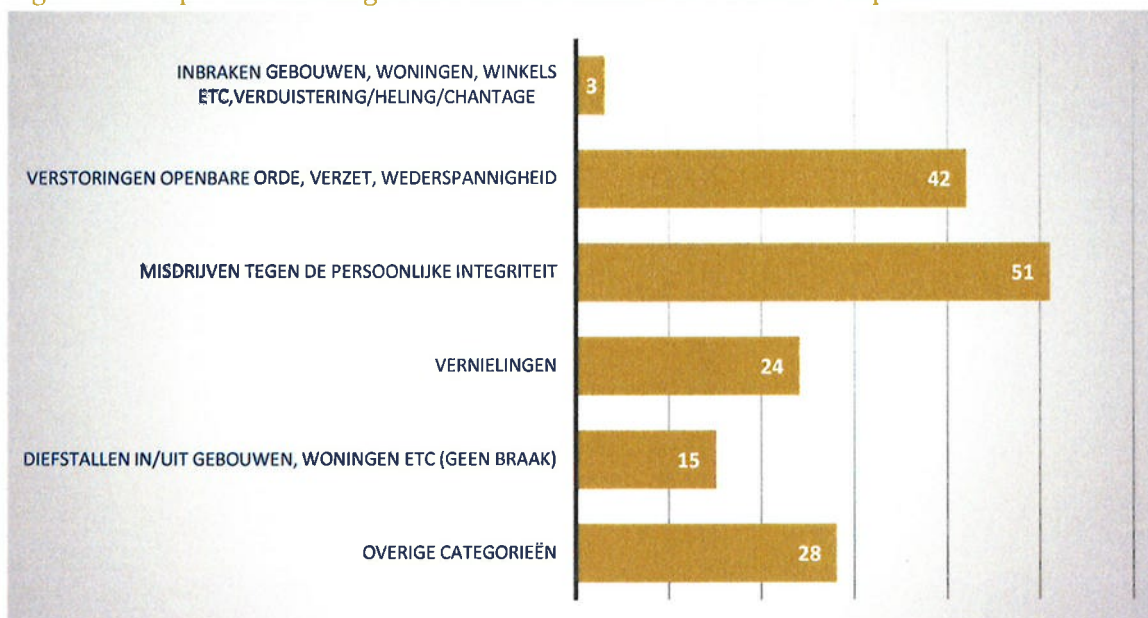
Figuur 9.4 Aantal verdachte AMV's sinds 1 september 2015, uitgesplitst naar nationaliteit en geslacht



BRONNEN: BSM & COA

¹⁴ Onder zelfstandig vertrek worden in dit geval de volgende categorieën verstaan: Met onbekende bestemming vertrokken, vrijwillig afzien van COA opvang, zelfstandig huisvesting gevonden en zelfstandige terugkeer.

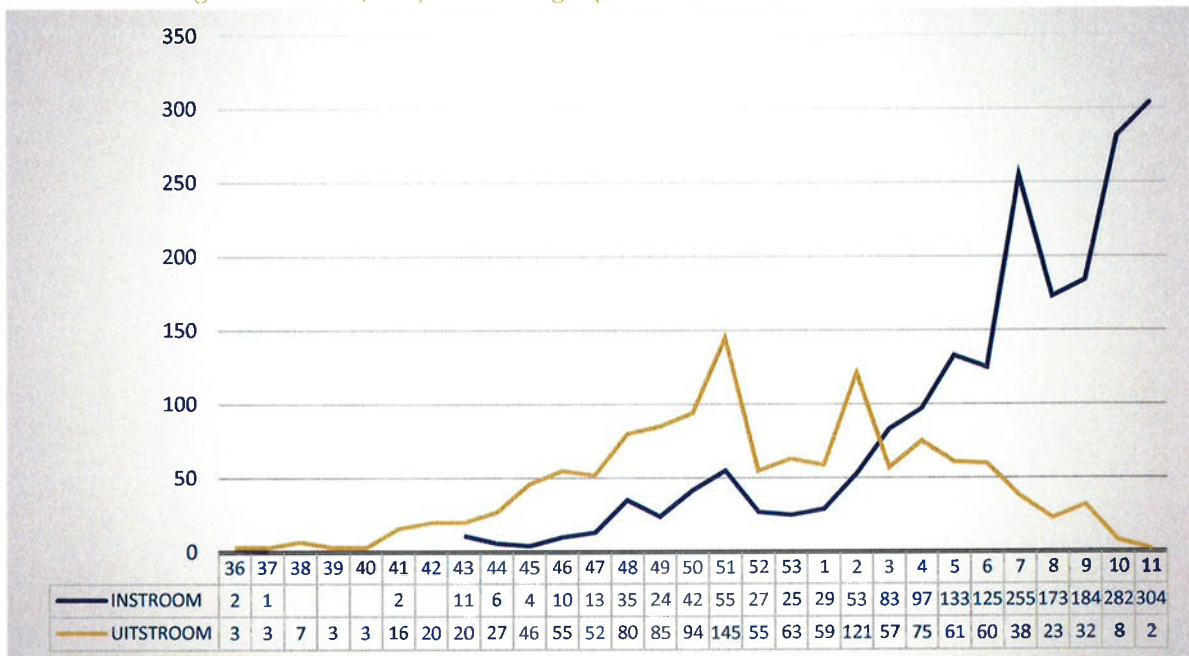
Figuur 9.5 Top 5 delictscategorieën met verdachte AMV's sinds 1 september 2015



BRONNEN: BSM & COA

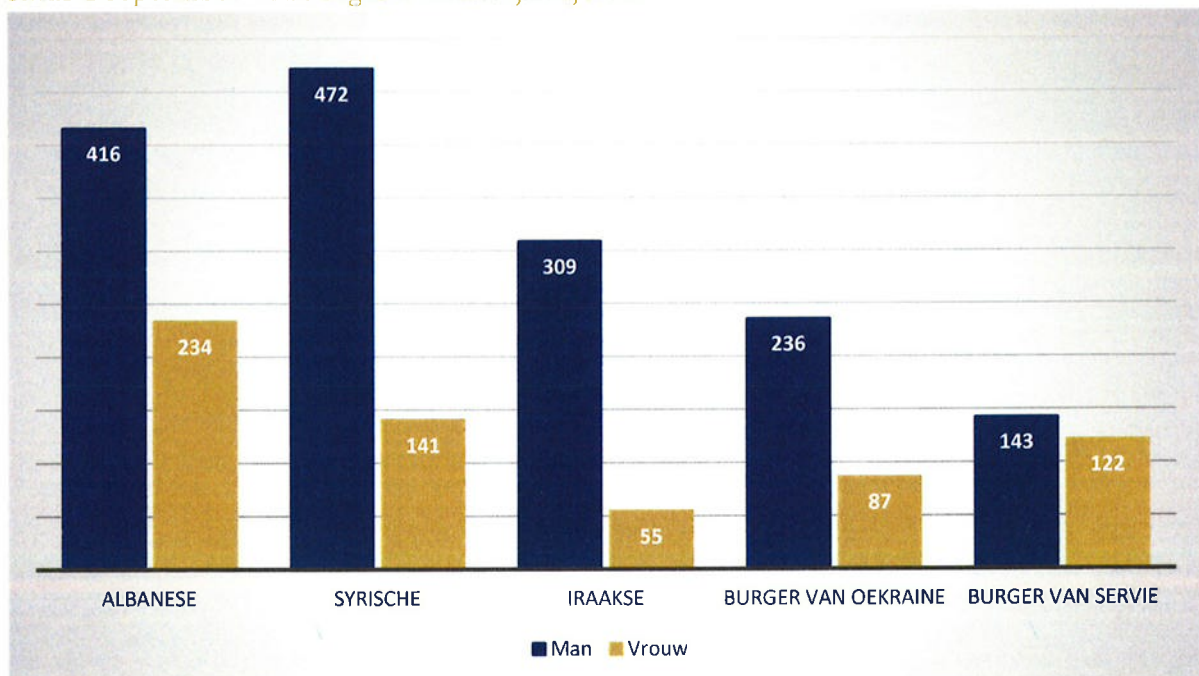
10. Asielzoekers in uitstroomtraject

Figuur 10.1 Aantal in de ID straten geregistreerde asielzoekers dat sinds 1 september 2015 in- en uitgestroomd zijn bij DT&V uitgesplitst naar week



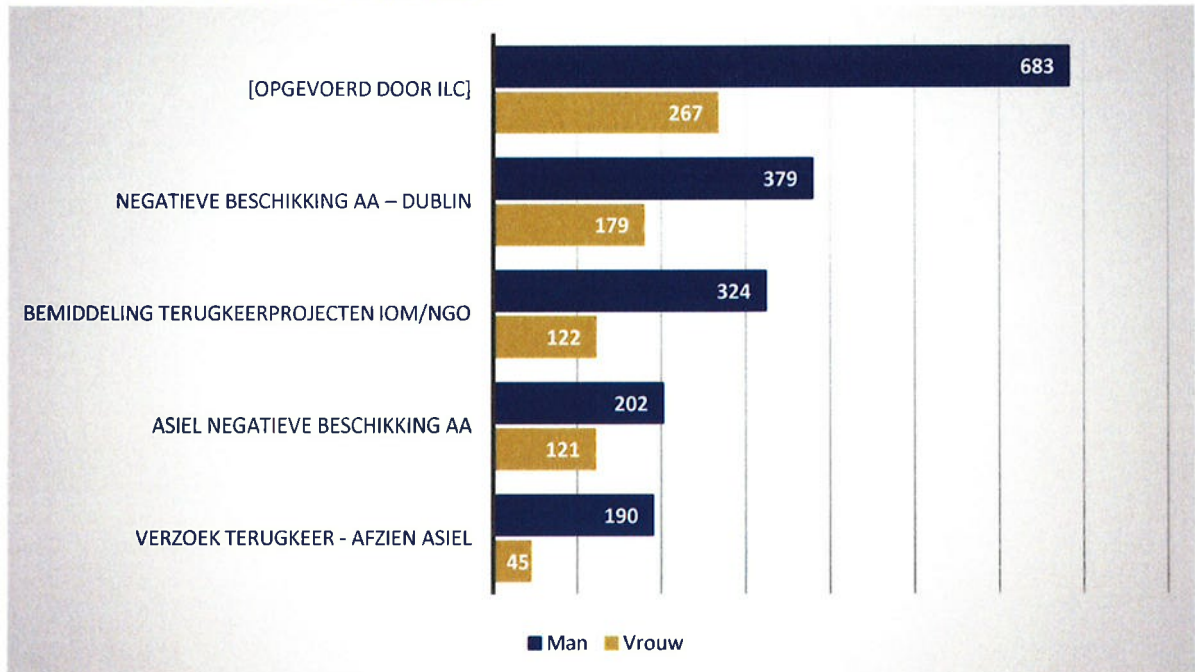
BRON: DT&V

Figuur 10.2 Top 5 nationaliteiten van de in ID straten geregistreerde asielzoekers die sinds 1 september 2015 ingestroomd zijn bij DT&V



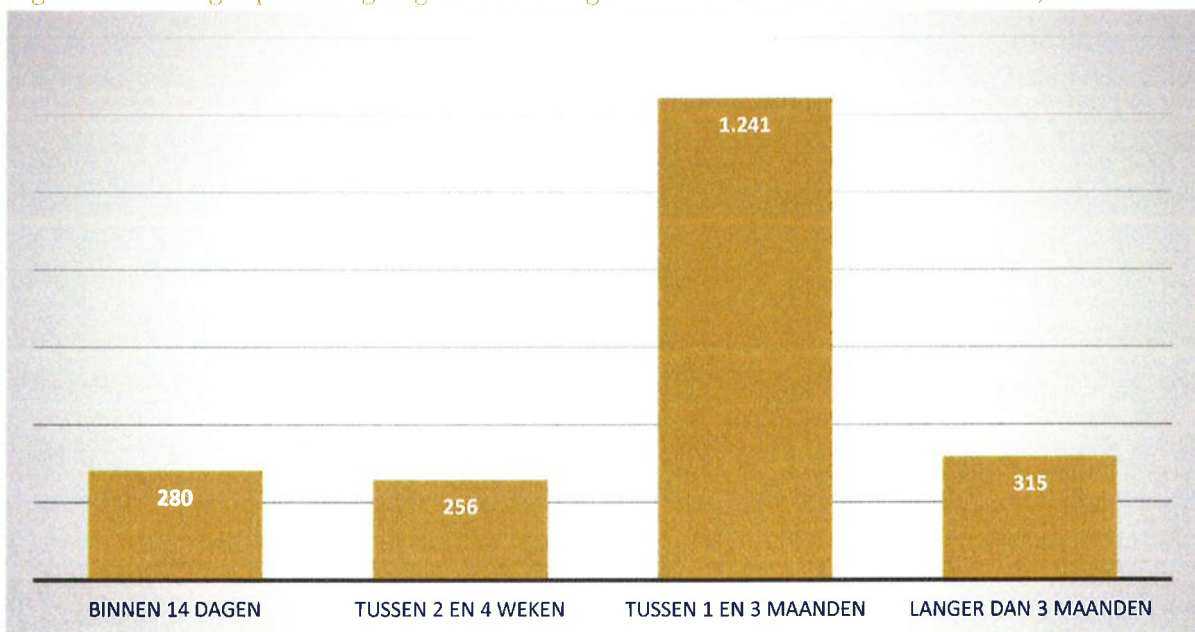
BRON: DT&V

Figuur 10.3 Top 5 redenen van instroom bij DT&V van de sinds 1 september 2015 in de ID straten geregistreerde asielzoekers.



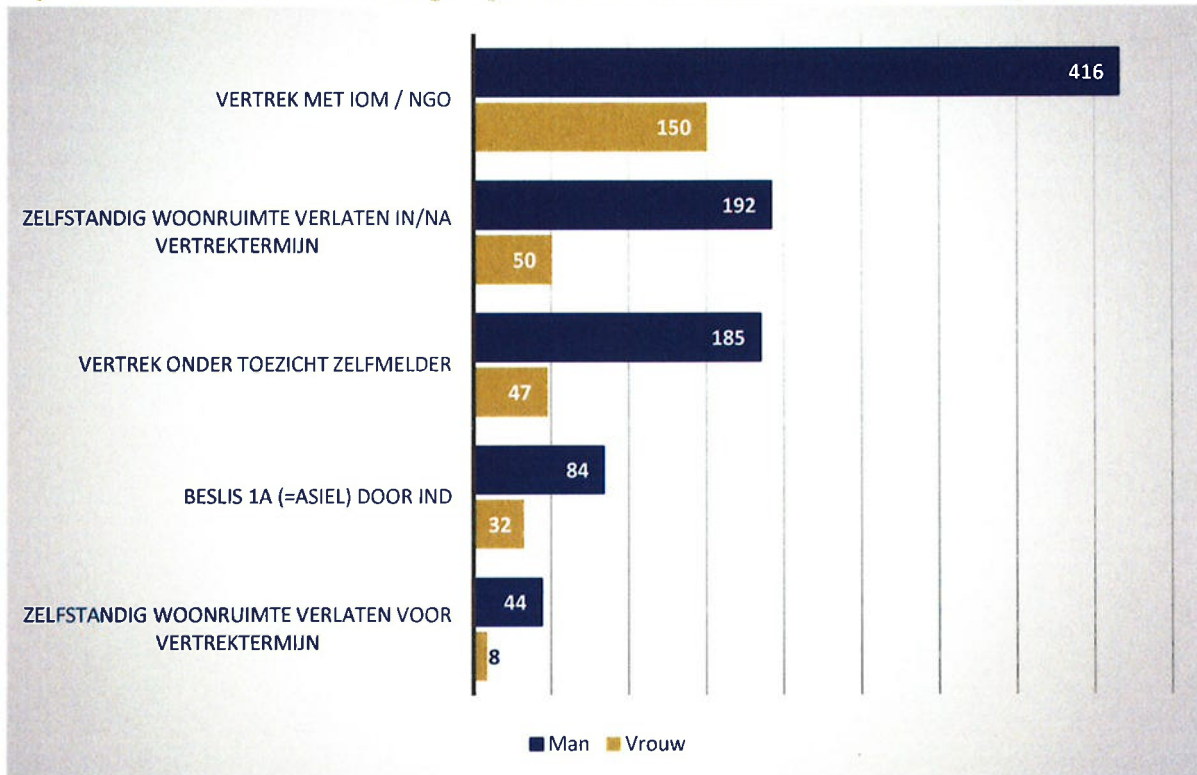
BRON: DT&V

Figuur 10.4 Lengte periode gelegen tussen registratie in ID straat en instroom bij DT&V



BRON: DT&V

Figuur 10.5 Top 5 redenen van uitstroom met behulp van DT&V van de sinds 1 september 2015 in de ID straten geregistreerde asielzoekers, uitgesplitst naar geslacht.



BRON: DT&V

Bijlagen

Bijlage 1 Begrippenlijst

A

AA	Algemene Asielprocedure
AC	Aanmeldcentrum
AMA	Alleenstaande Minderjarige Asielzoeker (= <18 jaar in procedure)
AMV	Alleenstaande Minderjarige Vreemdeling (= <18 jaar houder van een verblijfsvergunning)
AVIM	Afdeling Vreemdelingenpolitie, Identificatie en Mensenhandel
AZC	Asielzoekerscentrum

B

BSM	Bluespot Monitor
BuZa	(Ministerie/minister van) Buitenlandse Zaken
BVH	Basisvoorziening Handhaven
BVV	Basisvoorziening Vreemdelingen

C

COA	Centraal Orgaan opvang Asielzoekers
COL-fase	Centrale Opvanglocatie

D

DT&V	Dienst Terugkeer en Vertrek
------	-----------------------------

H

HASA	Herhaalde Asielaanvraag
HAVANK	Het Automatisch Vingerafdrukkensysteem Nederlandse Kollektie

I

NVIK Monitorbericht verhoogde asielinstroom

IBS	Inbewaringstelling - ook wel MvB (Maatregel van Bewaring) genoemd
ILC	Informatie en Logistiek Centrum
IND	Immigratie- en Naturalisatiedienst
IOM	Internationale Organisatie voor Migratie
IRV	Inreisverbod

K

KMar	Koninklijke Marechaussee
------	--------------------------

L

LP	Laissez passer (eenmalig reisdocument voor terugkeer)
----	---

M

MOB	Met Onbekende Bestemming vertrokken
MTV	Mobiel Toezicht Veiligheid (KMar)

N

(N)SIS	(Nationaal) Schengen Informatiesysteem
NVIK	Nationaal Vreemdelingen Informatie Knooppunt

O

ONGEW	ONGEWenst verklaard ex artikel 67 Vw
OVR	Ongewenst Vreemdeling

P

PIL	Protocol Identificatie en Labeling
POL-fase	Proces Onderzoekslocatie
PSH-V	Politie Suite Handhaving Vreemdelingen

R

REAN Return and Emigration of Aliens from the Netherlands

T

TKB Terugkeerbesluit

V

VA Verlengde Asielprocedure

Vb Vreemdelingenbesluit

VBS Vreemdelingen Bewaringsysteem (informatiesysteem KMar)

Vc Vreemdelingencirculaire

V-nummer Vreemdelingsnummer

VRIS Vreemdelingen in de Strafrechtketen

Vw Vreemdelingenwet

Bijlage 2 Toelichting bij verschillende begrippen (alfabetische volgorde)

AA-fase

Algemene Asielprocedure, volgt op de COL- en POL-fase. In de AA-fase worden in 8 werkdagen de volgende stappen afgerond.

Werkdag	Beschrijving
Dag 1	1e gehoor
Dag 2	Vorbereiding nader gehoor
Dag 3	Nader gehoor
Dag 4	Correcties en aanvullingen
Dag 5	Voornemenbesluit
Dag 6	Zienswijze op voornemen
Dag 7	Beslissing nemen
Dag 8	Beschikking uitreiken

Waar nodig treedt daarna de VA-fase in.

Zie ook: COL-fase , POL-fase , VA-fase

Aanmeldcentrum (AC)

In een Aanmeldcentrum meldt de asielzoeker zich om formeel asiel aan te vragen. De IND kent 2 aanmeldcentra: AC Ter Apel en AC Schiphol. Daar vinden de eerste fasen van de behandeling van het asielverzoek plaats. Ter Apel kent verschillende fasen: COL-fase: 1e registratie, POL-fase: Rust- en voorbereidingstijd, AA-fase: Algemene asielprocedure en VA-fase: Verlengde asielprocedure. Omdat op Schiphol de toegangsgeweigerde vreemdelingen en minderjarigen worden afgehandeld, geldt daar een afwijkend proces.

Zie ook: AA-fase, COL-fase, POL-fase, VA-fase, Asielzoekerscentrum

Vreemdelingenpolitie, Identificatie en Mensenhandel (AVIM)

De AVIM is een afdeling van de Dienst Regionale Recherche. Deze houdt zich bezig met het toezicht op de naleving van de Vreemdelingenwet, Identificatie van personen, de opsporing van migratiecriminaliteit, zoals mensenhandel, uitbuiting en mensensmokkel.

Alleenstaande Minderjarige Vreemdeling (AMV)

Een AMV:

- Is bij aankomst in Nederland minderjarig.
- Is afkomstig van buiten de EU.
- Is alleen naar Nederland gekomen.

De AMV krijgt in Nederland tot zijn 18e jaar een voogd toegewezen. Wanneer een AMV niet voor asiel in aanmerking komt, volgt een speciale regeling waarbij na 3 jaar een buitenschuldvergunning wordt afgegeven als vertrek naar of adequate opvang in het land van herkomst niet mogelijk is gebleken. Deze buitenschuldvergunning is 5 jaar geldig.

Asiel

Het verblijf van de vreemdeling op de gronden van de artikelen 29 (verblijfsvergunning asiel bepaalde tijd) en 34 Vw (verblijfsvergunning asiel onbepaalde tijd) (artikel 1 onder c Vw).

Asielprocedure

Per 1 juli 2010 is het Programma Invoering Verbeterde Asielprocedure (PIVA) van kracht. Dit bevat een opbouw van verschillende fasen die binnen 8 weken moeten zijn afgerond. Daarna begint de Terugkeerfase.

Zie ook: AA-fase , COL-fase , POL-fase , VA-fase , Terugkeerfase

Asielzoekerscentrum (AZC)

Een Asielzoekerscentrum vangt asielzoekers op die na het Aanmeldcentrum recht op opvang behouden en de voortgang van hun procedure afwachten.

Basisvoorziening Vreemdelingen (BVV)

Centrale database waar Buza, KMar, BRP, IND en VP persoonsgegevens van vreemdelingen invoeren, onderhouden en raadplegen. Afspraken over invoering en wijziging zijn neergelegd in het Protocol Identificatie en Labeling (PIL).

Centraal Orgaan opvang Asielzoekers (COA)

Het COA is een zelfstandig bestuursorgaan dat verantwoordelijk is voor de opvang van asielzoekers. Tot het moment dat besloten is over hun asielaanvraag, worden asielzoekers gehuisvest in een van de opvanglocaties van het COA. Het bestuursorgaan ressorteert onder dezelfde minister die verantwoordelijk is voor de IND en de DT&V.

Centrale opvang

Alle vormen van opvang van asielzoekers die vallen onder beheer, toezicht en verantwoordelijkheid van het Centraal Orgaan opvang Asielzoekers.

COL-fase

In de Centrale Opvang Locatie Ter Apel worden allereerst registratie en Identiteitsdocument- en tbc-onderzoek uitgevoerd. Deze werkzaamheden hebben geen wettelijke tijdslimiet en vallen buiten de procestijd. Dit laatste betekent dat een kort ID-onderzoek en registratie ook bij eerste aanmelding/aantreffen in het land kan plaatsvinden, zonder dat daarmee het asielproces wordt gestart.

Zie ook: AA-fase , POL-fase , VA-fase , Terugkeerfase

Decentrale opvang

De opvang van asielzoekers in gemeentewoningen onder verantwoordelijkheid van de gemeente, hierin niet begrepen enige vorm van noodopvang.

Dienst Terugkeer en Vertrek (DT&V)

Deze regisseert het daadwerkelijke vertrek van vreemdelingen die geen recht hebben op verblijf in Nederland.

Dublinclaim

De claim van een ander land dat de Dublinverordening heeft getekend om een vreemdeling over te nemen ter afhandeling van een asielverzoek. Het land dat de claim ontvangt, beoordeelt vervolgens of het de claim erkent en accepteert. Zolang de claim in behandeling is, wordt het asielverzoek in het claimende land niet in behandeling genomen.

Zie ook: Dublinverordening

Dublinverordening

Verordening (EU) 604/2013, ook wel Dublin III genoemd, betreft altijd asielzoekers. De verordening bepaalt welke lidstaat verantwoordelijk is voor de behandeling van het asielverzoek en de regels rondom overdracht. Bevindt een asielzoeker zich in een andere lidstaat, dan zal deze een claim leggen naar de verantwoordelijke lidstaat. Aan de betrokken vreemdeling wordt een Overdrachtsbesluit opgelegd, die hem verplicht naar de verantwoordelijke lidstaat te vertrekken.

Eurodac

European Dactyloscopie. De Europese vingerafdrukkendatabase om asielzoekers en illegale grensoverschrijders te identificeren. Sinds 15 januari 2003 worden vingerafdrukken van elke vreemdeling die binnen de bij het Eurodac aangesloten landen asiel aanvraagt, vastgelegd bij een centraal Europees vingerafdrukstelsel in Luxemburg (Eurodac). Zodoende kan snel blijken of een vreemdeling (al of niet onder dezelfde naam) al in een ander land asiel heeft aangevraagd.

Garantverklaring

Een garantverklaring geeft aan dat een derde (natuurlijk- of rechtspersoon) garant staat voor de eventuele kosten die voortkomen uit het verblijf van de vreemdeling. De ondertekening van een

garantverklaring kan een eis zijn bij lang- of kort verblijf en vertrek (artikel 2.11 Vb, artikel 4.52a, 3e lid Vb en Vc A)1/4.2) en lang verblijf (artikel 3.7 en 3.12 Vb).

Gezinshereniging

Het weer verenigen van gezinsleden die gescheiden leven, het overbrengen van gezinsleden van buitenlandse werknemers naar het land waar de kostwinner werkt of het overbrengen van een buitenlandse partner van een autochtoon persoon (Vc B2).

Glijdende schalen

Een verblijfsvergunning van een vreemdeling kan worden ingetrokken of niet worden verlengd, wanneer hij bepaalde strafbare feiten heeft gepleegd. Daarbij wordt een verband gelegd tussen de duur van het verblijf en de ernst van de door het strafbare feit veroorzaakte inbreuk op de openbare orde. Dit wordt de 'glijdende schaal' genoemd.

Herhaalde aanvraag

Er bestaat de mogelijkheid om een herhaalde (asiel)aanvraag in te dienen. Hiervoor moet de aanvrager 'nova' aandragen, dat wil zeggen: 'nieuwe gebleken feiten en/of veranderde omstandigheden' die vóór de beschikking op eerste aanvraag nog niet bekend waren.

Identiteitsonderzoek

Het vaststellen van de identiteit. Dit onderzoek kan vanuit de ophouding doorlopen tijdens de vreemdelingenbewaring. De onderzoeksmaatregelen kunnen onder andere bestaan uit: telefonisch contact zoeken met de door de persoon genoemde relaties, documentenonderzoek en verder de maatregelen die onder het begrip 'Ophouden' staan opgesomd.

Illegaal verblijf

Niet rechtmatig verblijf. Hieronder wordt verstaan elke vorm van aanwezigheid hier te lande die niet wordt gedekt door artikel 8 onder a t/m I Vw, waar alle vormen van rechtmatig verblijf limitatief zijn opgesomd.

De vreemdeling die geen rechtmatig verblijf heeft, is verplicht zich bij de Afdeling Vreemdelingen, Identificatie en Mensenhandel (AVIM) te melden (artikel 4.39 Vw).

Immigratie- en Naturalisatiedienst (IND)

De IND is verantwoordelijk voor de uitvoering van het vreemdelingenbeleid in Nederland. Dat houdt in dat de IND alle aanvragen beoordeelt van vreemdelingen die in Nederland willen verblijven of Nederlander willen worden. Het kan gaan om vluchtelingen die niet veilig zijn in eigen land. Maar het kan bijvoorbeeld ook gaan om mensen die in Nederland willen werken en wonen. Of om mensen die al zo lang in Nederland wonen dat zij zich Nederlander voelen en daarom willen naturaliseren.

Inbewaringstelling

De handeling waarmee de vreemdeling de vreemdelingenbewaring krijgt opgelegd.

Inreisverbod

Het Europese Inreisverbod is een administratieve maatregel om vreemdelingen voor een bepaalde tijd van het grondgebied van de lidstaten te weren.

Internationale Organisatie voor Migratie (IOM)

De internationale organisatie die in Nederland verblijvende vreemdelingen hulp biedt bij migratie, remigratie, doormigratie en gezinshereniging.

Koninklijke Marechaussee (KMar)

De Koninklijke Marechaussee is een politieorganisatie met militaire status onder het beheer van het ministerie van Defensie. De KMar is belast met een diversiteit aan politietaken, waaronder de op grond van de vreemdelingenwetgeving opgedragen uitvoering van de grensbewaking en het operationeel toezicht op vreemdelingen in de grensstreek en de uitzetting van vreemdelingen. Zonodig reist personeel van de KMar ter uitzetting met de vreemdeling mee. De KMar voert ook documentenonderzoek uit in o.a. AC's.

Laissez Passer

1. Een soort noodpaspoort: een document waarmee een vreemdeling van zijn autoriteiten toestemming krijgt om zijn eigen land binnen te treden. Dient als een tijdelijke vervanging van een paspoort en is alleen bestemd voor het binnenreizen van zijn eigen land. Als een vreemdeling geen paspoort heeft, kan hij een laissez passer aanvragen bij de dichtstbijzijnde consulaire post van zijn land in of nabij Nederland. Wordt een aanvraag om een laissez-passer (LP) ten behoeve van een vreemdeling door de Nederlandse overheid bij een buitenlandse vertegenwoordiging ingediend, dan gebeurt dit door de LP-afdeling van de Dienst Terugkeer en Vertrek (DT&V).

2. Een reisdocument: afgegeven door een internationale organisatie, zoals de Verenigde Naties, diverse instellingen van de Europese Gemeenschappen en de Internationale Douaneraad. Houders van een van deze documenten zijn - ongeacht hun nationaliteit - over het algemeen vrijgesteld van visumplicht.

Meldplicht

Verplichting voor een vreemdeling om zich op vastgestelde tijden en plaatsen te melden bij de Afdeling Vreemdelingen, Identificatie en Mensenhandel (AVIM) of de COA in een Asielcentrum (artikel 4.51 Vb en Vc A2/10.3). Dit komt onder meer voor bij asielzoekers die zich nog in de procedure bevinden.

Met Onbekende Bestemming (MOB)

MOB is een vreemdeling die zonder kennisgeving definitief is weggegaan uit een opvangaccommodatie en waarvan de verblijfplaats onbekend is. Bij burgerzaken wordt ook wel de term 'Vertrokken Onbekend Waarheen' (VOW) gebruikt.

Mobiel Toezicht Veiligheid

De Koninklijke Marechaussee houdt in de grensstreek met Duitsland en België steekproefsgewijs controle op inreizende grensgangers, met het doel om zowel de illegale immigratie tegen te gaan (artikel 50, 1e lid Vw, artikel 4.17a Vb), als het toezicht versterken op grensoverschrijdende criminaliteit.

Nationaal Vreemdelingen Informatie Knooppunt (NVIK)

Deelproject van het project: 'Informatie Gestuurd Toezicht Vreemdelingen' (IGTV), met als taak:

- het verzamelen, veredelen en analyseren van relevante vreemdelingeninformatie;
- het uitzetten van deze informatie bij de 10 regionale eenheden ter aanvulling en uitvoering;
- het coördineren van de opvolging die is gegeven aan de uitgezette informatieproducten (monitoren).

Nationaal Schengen Informatie Systeem (NSIS)

NSIS is een landelijk geautomatiseerd systeem waarin onder andere informatie is opgenomen over vreemdelingen die geen toegang mogen krijgen tot Nederland of die gezocht worden door de autoriteiten. Dit noemen we signaleringen. De andere Schengenstaten zijn via een centraal systeem gekoppeld aan NSIS en kunnen het raadplegen.

Ongewenstverklaring

Beslissing van de minister voor Vreemdelingenzaken en Integratie om een vreemdeling voor een langere periode - 1, 5 of 10 jaar - de toegang tot Nederland te onttrekken. Dit komt voor als een vreemdeling een ernstig misdrijf heeft gepleegd, herhaaldelijk misdrijven pleegt of meerdere malen de Vreemdelingenwet heeft overtreden (artikel 67 Vw). Een ongewenst verklaarde vreemdeling kan nooit rechtmatig verblijf hebben (artikel 67, 3e lid Vw). Als een ongewenst verklaarde vreemdeling in Nederland wordt aangetroffen, kan hij op grond van artikel 197 Sr worden aangehouden en worden veroordeeld tot een gevangenisstraf of een geldboete (Vc A4/3).

Ongewenst vreemdeling

Twee verschillende situaties die veelal met dezelfde term worden geduid:

- ONGEW: Ongewenst verklaarde vreemdeling ex. artikel 67 als beschreven onder het begrip Ongewenstverklaring.
- OVR: Administratieve maatregel die de minister kan opleggen na illegaal verblijf. Deze maatregel leidt ertoe dat de vreemdeling voor korte- of langere tijd geen rechtmatig verblijf in Nederland kan hebben. Maar deze maatregel leidt niet tot strafbaarheid op grond van artikel 197 Sr (Vc A2/12.2).

Opvang

Het geheel van voorzieningen en activiteiten die door of onder verantwoordelijkheid van het COA plaatsvinden en voortvloeien uit de wet- en regelgeving ten behoeve van alle vreemdelingen die via een asielpprocedure voor onbepaalde tijd tot Nederland (wensen te) worden toegelaten.

Zie ook: Aanmeldcentrum , AsielzoekersCentrum , Centrale Opvang

Overdrachtdossier

Dossier dat met de uit te zetten vreemdeling meegaat wanneer deze wordt overgedragen aan de Dienst Terugkeer en Vertrek (DT&V). Dit overdrachtdossier moet aan bepaalde kwaliteitseisen voldoen, onder andere voor de betreffende stukken voor de vrijheidsbeneming en het identiteitsonderzoek.

POL-fase

In de Proces Onderzoeks Locatie in Ter Apel vindt na de COL-fase de 'RVT-termijn' plaats, een 6-daagse Rust- en VoorbereidingsTijd.

In deze periode krijgt de asielzoeker:

- Voorlichting over de COA-huisregels
- Voorlichting van Vluchtelingenwerk over de asielprocedure
- Medisch advies
- Inhoudelijke voorbereiding advocaat
- Hiervoor mag hij reizen naar het kantoor van de advocaat, waarvoor hem een document wordt verstrekt.
- Informatie van de COA over het W2-document

Daarna volgt de AA-fase.

Zie ook: AA-fase , COL-fase , VA-fase

Politie Suite Handhaving Vreemdelingen (PSH-V)

Geautomatiseerd (landelijk) systeem waarin de bedrijfsprocessen voor afhandeling van het vreemdelingentoezicht en uitzetting worden verwerkt. De PSH-V is gekoppeld aan de BVV. Daarnaast meet de PSH-V de toegepaste processen en activiteiten en biedt zodoende de mogelijkheid tot sturing daarop. Per eind 2004 de opvolger van het VAS.

Protocol Identificatie en Labeling (PIL)

Document waarin afspraken zijn neergelegd welke ketenpartner in welke omstandigheden bevoegd is gegevens in te voeren, te raadplegen en/of te wijzigen.

REAN-regeling

De IOM kent een regeling genaamd 'Return and Emigration of Aliens from the Netherlands'. Deze regeling ondersteunt vrijwillig vertrek vanuit Nederland en wordt gesubsidieerd door het ministerie van Justitie. De regeling voorziet in onder meer het verstrekken van een vliegticket en een financiële bijdrage voor de eerste kosten na terugkeer in het land van herkomst.

Zie ook: Internationale Organisatie voor Migratie (IOM), Terugkeerbeleid

Rechthebbenden op een verblijfsvergunning asiel

Dit begrip is uitgebreider dan het oude begrip 'toelating als vluchteling' of 'A-status'.

De verblijfsvergunning asiel kan worden verleend aan de vreemdeling (artikel 29 Vw):

- Die verdragsvluchteling is.
- Van wie naar het oordeel van onze minister op grond van klemmende redenen van humanitaire aard, die verband houden met redenen van zijn vertrek uit het land van herkomst, in redelijkheid niet kan worden verlangd dat hij terugkeert naar het land van herkomst.
- Voor wie terugkeer naar het land van herkomst naar het oordeel van onze minister van bijzondere hardheid zou zijn in verband met de algehele situatie aldaar..." (zie ook art. 3.106, 2e lid Vb en Vc C2).
- Die als echtgenoot of echtgenote of minderjarig kind feitelijk behoort tot het gezin van de vreemdeling, bedoeld onder a tot en met d, die dezelfde nationaliteit heeft als de vreemdeling en gelijktijdig met deze vreemdeling Nederland is ingereisd of is nagereisd binnen 3 maanden nadat de vreemdeling, bedoeld onder a t/m d, de verblijfsvergunning voor bepaalde tijd, bedoeld in artikel 28 Vw, is verleend.
- Die als partner of minderjarig kind zodanig afhankelijk is van de vreemdeling, bedoeld onder a tot en met d, dat hij om die reden hoort tot het gezin van deze vreemdeling en gelijktijdig met deze vreemdeling Nederland is ingereisd of is nagereisd binnen 3 maanden nadat de vreemdeling, bedoeld onder a t/m d, de verblijfsvergunning voor bepaalde tijd, bedoeld in artikel 28 Vw, is verleend.

Schengengebied

Voor de uitvoering van de grensbewaking is 'Schengen' een geografisch begrip. Er is wel een Schengengebied dat kan worden in- of uitgereisd, maar er zijn geen Schengenonderdanen. Dit wordt gevormd door de landen (met de klok mee): IJsland, Noorwegen, Zweden, Finland, Estland, Letland, Litouwen, Polen, Tsjechië, Slowakije, Hongarije, Oostenrijk, Liechtenstein, Zwitserland, Slovenië, Griekenland, Malta, Italië, Spanje, Portugal, Frankrijk, Luxemburg, België, Nederland, Duitsland en Denemarken. Door het wegvallen van de binnengrenzen in dit gebied is ook de controle van het personenverkeer tussen deze landen afgeschaft. Alleen aan de buitengrenzen en de lucht- en zeehavens wordt nog controle op het personenverkeer (paspoortcontrole) uitgeoefend.

Staande houden

Een persoon aanspreken en vragen naar zijn identiteit, nationaliteit, verblijfrechtelijke positie en dit middels een document als genoemd in artikel 4.21 Vb aan te tonen (artikel 50 Vw en Vc A2/2). De staande gehouden persoon heeft deze maatregel te dulden. Als hij zich daartegen verzet, kan dit overtreding van artikel 180 Sr opleveren. Omdat de Vreemdelingenwet het begrip 'aanhouden' niet kent, wordt eventueel achtervolgen, vastpakken, gebruik dwangmiddelen onder het begrip 'staande houden' meebegrepen.

Staatlozen

Niet te verwarren met vreemdelingen met 'onbekende' nationaliteit. Een Staatloze is een persoon die door geen enkele staat op grond van de wetgeving ervan als onderdaan wordt beschouwd (Staatlozenverdrag New York 1954) en als zodanig is erkend (Vc B11/16).

"Uitgangspunt van het terugkeerbeleid is, dat in beginsel alle vreemdelingen kunnen terugkeren naar hun land van herkomst. Er is op dit moment geen land bekend dat de volkenrechtelijke verplichting om eigen onderdanen terug te nemen, niet naleeft. Toch kunnen zich bijzondere situaties voordoen waarin een vreemdeling buiten zijn schuld niet uit Nederland kan vertrekken omdat hij de benodigde reisdocumenten niet kan bemachtigen, terwijl er geen twijfel bestaat omtrent de door hem verstrekte gegevens over zijn identiteit en nationaliteit. Hiervan kan bijvoorbeeld sprake zijn als de vreemdeling staatloos is en hij geen wedertoelating kan verkrijgen tot het land waar hij eerder zijn gewone verblijfplaats ('former habitual residence') had. In deze gevallen kan de vreemdeling in aanmerking komen voor een verblijfsvergunning op grond van dit beleid" (Vc B14/3.2). Hem kan op grond hiervan ook een reisdocument worden verstrekt (Vc C2/2 en 3.2).

Terugkeerbeleid

Een onderdeel van het vreemdelingenbeleid dat toeziet op het vertrek van vreemdelingen die niet of niet langer in Nederland mogen verblijven. De vreemdeling is daarbij zelf verantwoordelijk voor zijn terugkeer (artikel 61, 1e lid Vw/Vc A4/2.1 - tot 01-04-2013). Voor het realiseren van de terugkeer kan een vreemdeling aan de overheid ondersteuning vragen. Ook kan hij zich wenden tot de Internationale Organisatie voor Migratie (IOM).

Wanneer de vreemdeling binnen de daarvoor gestelde termijn niet is vertrokken, kan de overheid tot uitzetting overgaan (artikel 63 Vw) of de van overheidswege verstrekte voorzieningen beëindigen (artikel 10, 27 en 45 Vw). "Uitgangspunt van het terugkeerbeleid is, dat in beginsel alle vreemdelingen kunnen terugkeren naar hun land van herkomst. Er is op dit moment geen land bekend dat de volkenrechtelijke verplichting, om eigen onderdanen terug te nemen, niet naleeft." (Vc B14/3.2).

Terugkeerfase

Deze sluit aan op de VA-fase van de asielprocedure. De Terugkeerfase biedt altijd 4 weken opvang. In dezelfde 4 weken vindt de behandeling van het Beroep plaats.

Het Terugkeerproces start:

- Gedwongen: DT&V, eventueel 13 weken in VBL (Vrijheidsbenemende Locatie)
- Vrijwillig: door tussenkomst van het IOM (Internationale Organisatie voor Migratie)

Zie ook: AA-fase , COL-fase , POL-fase , VA-fase

Toezicht

Ambtenaren van de Afdeling Vreemdelingenpolitie, Identificatie en Mensenhandel (AVIM) en de Koninklijke Marechaussee houden toezicht op vreemdelingen. Dat betekent dat zij controleren of vreemdelingen (nog steeds) voldoen aan de voorwaarden om hier te verblijven. Dat kan

administratief, bijvoorbeeld door geen nieuwe vergunning te verstrekken als de vreemdeling daar geen recht meer op heeft, maar het kan ook door adrescontroles te houden. Dit laatste noemen we operationeel toezicht. Het opsporen van illegalen is ook een vorm van toezicht (Vc A2).

Uitgeprocedeerde vreemdeling

Een vreemdeling wiens verzoek tot verblijf definitief en onherroepelijk is afgewezen.

VA-fase

Na afwijzing van een asielaanvraag wordt bij een vervolgaanvraag in één dag beoordeeld of er sprake is van nieuwe feiten en omstandigheden. Als er geen sprake is van nieuwe feiten en omstandigheden, en er geen verder onderzoek nodig is, of de benodigde stukken niet (compleet) zijn aangeleverd, dan levert de vervolgaanvraag geen rechtmatig verblijf op en wordt geen onderdak geboden. Als er wel sprake is van nieuwe feiten en omstandigheden die nader onderzoek vergen, dan zal de IND de vervolprocedure versnellen. De inzet van het kabinet is om de asielzoeker direct na afwijzing over te dragen aan de Dienst Terugkeer en Vertrek (DT&V), zodat het perspectief, nog meer dan nu, gericht is op de terugreis naar het land van herkomst.

Zie ook: AA-fase , COL-fase , POL-fase , Terugkeerfase

Vertrek

De vreemdeling die niet of niet langer rechtmatig verblijf heeft, moet Nederland uit eigen beweging verlaten (artikel 61 Vw). In beginsel vertrekt de vreemdeling zelfstandig (Vc A3/2)

Zie ook: Terugkeerbeleid, Terugkeerrichtlijn 2008/115/EG, Terugkeerbesluit, Inreisverbod

Vertrek onder toezicht

'In gevallen waarin het vertrek van de vreemdeling onder toezicht geschiedt, wordt zijn reisdocument met toepassing van het bepaalde in artikel 4.23 Vb tijdelijk in bewaring genomen en toegezonden aan het hoofd van de doorlaatpost/overgave- of overnamepunt waarlangs de betrokkene Nederland zal verlaten' (Vc A3/4.6).

Vluchtelingen

Mensen die aannemelijk kunnen maken dat zij gegronde redenen hebben om te vrezen dat zij in hun eigen land worden vervolgd, vanwege een godsdienstige of politieke overtuiging of nationaliteit of omdat zij behoren tot een bepaald ras of een bepaalde sociale groepering. In de Vreemdelingenwet (artikel 29 Vw) worden zij met 'verdragsvluchteling' aangeduid.

Vreemdelingenbewaring

Het tijdelijk vasthouden van een vreemdeling in een Bewaringslocatie is een maatregel die onder andere kan worden genomen om uitzetting te effectueren.

Als het belang van de openbare orde of de nationale veiligheid dit vordert, kan een vreemdeling die:

Geen rechtmatig verblijf heeft (artikel 59, 1e lid onder a Vw).

Óf rechtmatig verblijf heeft op grond van een aanvraag, bezwaar of beroepsprocedure (artikel 59, 1e lid onder b Vw).

Óf van wie de noodzakelijke bescheiden voor terugkeer voorhanden zijn of binnenkort voorhanden zullen zijn (artikel 59, 2e lid Vw) in bewaring worden gesteld.

Deze maatregel mag alleen worden toegepast met het oog op de uitzetting van de vreemdeling. De gemandateerde bevoegdheid tot het opleggen van deze maatregel komt binnen de politie alleen toe aan marechaussee- en politieambtenaren die tevens HulpOfficier van Justitie zijn. Tevens moeten er aanwijzingen zijn om te vermoeden dat de vreemdeling zich aan het toezicht zal onttrekken of dat hij zijn verwijderingsprocedure belemmert of ontwijkt.

Vreemdelingendocument

Het document dat de vreemdeling krijgt uitgereikt, als bewijs dat hij rechtmatig in Nederland verblijft. Omdat dit gevolgen heeft voor het hele Schengengebied, heeft het document in de Schengenlanden een eenvormig uiterlijk. Het pasje heeft de grootte van een creditcard en bevat de identiteitsgegevens, nationaliteit, foto en het verblijfsrecht van de vreemdeling. Het verblijfsdocument is een wettig identiteitsbewijs (artikel 50, 1e lid Vw, artikel 4.21 Vb, artikel 3.1 t/m 3.3 VV, Bijlage 7 VV, Vc Modellen M75 en M81).

VReemdeling In de Strafrechtketen (VRIS)

Een in Nederland verblijvende vreemdeling, met of zonder rechtmatig verblijf die in Nederland verdacht wordt van het plegen van een misdrijf en/of hiervoor is veroordeeld. Op deze categorie is het VRIS-protocol van toepassing. Bij heenzending moet overdracht aan de Afdeling Vreemdelingenpolitie, Identificatie en Mensenhandel (AVIM) plaatsvinden, waarbij conservatoire maatregelen op grond van de Vreemdelingenwet worden toegepast, teneinde de uitzetting te bewerkstelligen (Vc A3/10). Het VRIS-protocol beoogt te voorkomen dat criminele illegale vreemdelingen weer in de Nederlandse maatschappij terugkeren, door overdracht na heenzending/vrijlating, door voorkoming van taakstrafvonnis en het voorkomen van de tbs-maatregel.

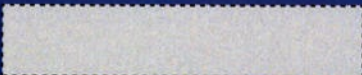
Nationaal Vreemdelingen Informatie Knooppunt (NVIK)

Het NVIK maakt deel uit van het Project Informatie Gestuurd Toezicht Vreemdelingen (IGTV).

Correspondentieadres

Nationaal Vreemdelingen Informatie Knooppunt
Postbus 11
3970 AA Driebergen

Bezoekadres



E-mail

@klpd.politie.nl

Telefoon

088-  (bereikbaar op werkdagen van 08.00 tot 17.00 uur)

Politiekennisnet

Vreemdelingentaak - NVIK