

90

AMSTERDAM-AMSTELLAND

AA

Doorontwikkeling ANPR

Dienst Regionale Informatie; 20 februari 2012 / Versie

1.0

H023

Project Initiatie Document

status definitief

« waakzaam en dienstbaar »

Inhoudsopgave

Inhoudsopgave	2
Documentbeheer	4
Versie historie	4
Distributie historie	4
Inleiding	5
Begrippenlijst ANPR	6
Visie op ANPR	8
Business Case & Risico's	9
Business Case	9
Risico's	9
Projectdoelstelling	12
Aanleiding	12
Huidige situatie	12
Klanten en belanghebbenden	13
Projectdoelstellingen	13
Projectaanpak	15
Aanpak	15
Impact van de verandering	15
Op te leveren producten (projectscope)	16
Specialistische producten	16
Buiten scope	16
Managementproducten	16
Kwaliteitsproducten	16
Projectkwaliteitsplan	17
Randvoorwaarden en aannames	17
Kwaliteitsverwachtingen en acceptatiecriteria	17
Fasering en projectplanning	19
Fase 1	19
Fase 2	20
Fase 3	20
Nazorg en afronding	20
Kostenverdeling	21
Investerings- en inhuur	21
Interne personeelsinzet	21
Projectorganisatie	22
Organisatieschema	22
Rolbeschrijvingen	22
Projectcommunicatieplan	24
Projectoverleggen	24
Projectrapportage	24



Communicatie vanuit het project	24
Gerelateerde projecten/activiteiten	25

Documentbeheer

Versie historie

Versie	Datum	Auteur	Wijziging
0.1	02 januari 2012		Initiële versie op basis van goedgekeurd projectmandaat
0.2 – 0.4	8 februari 2012		Aangepaste versies naar aanleiding van inzichten in milieuzonecamera's
0.9	10 februari 2012		Conceptversie ter bespreking in de stuurgroep
1.0	20 februari 2012		Opmerkingen Stuurgroep verwerkt

Distributie historie

Verspreiding	v0.1	V0.2	V0.3	V0.4	V0.9	V1.0
				✓	✓	
	✓		✓	✓	✓	✓
					✓	✓
Stuurgroep ANPR					✓	✓
gemeente Amsterdam)						✓

Inleiding

Onder de noemer van Heterdaadkracht is in 2011 een aantal projecten geselecteerd dat aan de doelstelling van meer Heterdaadkracht bijdraagt. Kern van de selectie van deze projecten is de gedachte dat de combinatie van (near) realtime en reeds bestaande informatie kan leiden tot een betere inzetcoördinatie. Het project ANPR is in dit kader geselecteerd omdat de toepassing van de technologie ANPR kan leiden tot een sterkere informatiepositie met zowel een realtime als historisch karakter.

Aangezien er rond het onderwerp ANPR regelmatig sprake is van begripsverwarring, start dit document met een begrippenlijst en een visie op ANPR. Dit zorgt ervoor dat het vervolg van het document binnen deze kaders kunnen worden gelezen. Na deze uiteenzetting van de kaders komen de reguliere projectmatige onderwerpen van dit PID aan de orde komen.

Begrippenlijst ANPR

Dit hoofdstuk geeft van alle begrippen die in het kader van ANPR meervoudig kunnen worden uitgelegd een duidelijke omschrijving.

ANPR	Automatic Number Plate Recognition. Technologie die het mogelijk maakt om kentekens geautomatiseerd uit camerabeelden (foto en/of video) te herkennen. Wanneer over ANPR wordt gesproken gaat het derhalve niet over het proces, maar over de technologie die uit een beeld een kenteken kan destilleren.
ANPR-proces	Het proces dat wordt uitgevoerd voor het middels ANPR-technologie herkennen van kentekens die vervolgens door ANPR-verwerkingssoftware worden aangeboden voor opvolging.
ANPR-verwerkingssoftware /Backoffice	Computerprogramma dat het mogelijk maakt om door ANPR herkende kentekens op basis van hitlijsten en/of profielen aan te merken voor verdere verwerking. Deze software wordt veelal Backoffice genoemd. Deze software vergelijkt alle inkomende kentekens met hitlijsten en/of profielen en bepaalt dan of dit passerende kenteken moet worden aangeboden voor verdere verwerking. Alle kentekens die niet relevant worden bevonden, komen niet binnen bij de politie. De beelden waarop de niet relevante kentekens voorkomen worden conform wettelijke richtlijnen bij de bron verwijderd.
Camera-toezicht	Middels cameratoezicht wordt het voor de politie mogelijk om de (openbare) ruimte visueel gade te slaan.
CCTR	Centrale Camera Toezichts Ruimte. De plaats waar alle voor de politie beschikbare camera's kunnen worden uitgekeken en bediend.
Doelgroep	Een samenstelling van personen of verdachten terzake plaatsgevonden strafbare feiten of verdachte omstandigheden. Aan alle personen in de doelgroep worden één of meerdere kentekens gekoppeld waarvan personen aantoonbaar gebruik maken (kan nog veranderen door landelijke definitie).
Hit	Als een kenteken dat is opgenomen in een hitlijst of voortkomt uit een dynamisch profiel wordt aangeboden aan de ANPR-verwerkingssoftware, dan zal deze software het kenteken als relevant markeren en aanbieden ter verdere opvolging. Een door de ANPR-verwerkingssoftware aangeboden kenteken wordt een hit genoemd.
Hitlijst	De door ANPR herkende kentekens worden o.a. verwerkt op basis van zogenaamde 'hitlijsten'. Een hitlijst is een computerbestand dat bestaat uit kentekens van geselecteerde voertuigen. Zo wordt bijvoorbeeld gebruik gemaakt van een hitlijst die is gevuld met kentekens die zijn gerelateerd aan gesignaleerde personen.
Opvolgen	Nadat de ANPR-software een kenteken heeft aangemerkt als een hit, dient de politie actie te nemen. Dit wordt opvolging genoemd. Opvolging kan zowel fysiek als administratief plaatsvinden. Bij administratieve opvolging wordt de hit conform WPG-richtlijnen in de computersystemen verwerkt en opgeslagen. Bij fysieke opvolging zal de politie zorgdragen voor staande houding van het betreffende voertuig en overgaan tot visuele controle.
Passage	Wanneer voertuigen passeren, zal de camera deze vervoersbeweging detecteren. Van alle vervoersbewegingen kan een beperkt deel worden herkend door de betreffende ANPR-camera. Of een vervoersbeweging kan worden herkend is bijvoorbeeld afhankelijk van de richting van de camera (voorkant of achterkant voertuig) en het type kentekenplaten dat het voertuig draagt (bromfiets, motor, auto). Als een kenteken bij het passeren van de camera herkend kan worden, is sprake van een passage.
Profiel	Naast het gebruik van hitlijsten, wordt ook nagedacht over de toepassing van profielen. Een profiel bevat kenmerken van vervoersbewegingen die mogelijk

Sensing

verdacht kunnen zijn. Een profiel bevat geen namen of kentekens. Een profiel kan in combinatie met andere informatiebronnen, zoals tenaamstellingen van de RDW, door ANPR-verwerkingssoftware worden gebruikt om verdachte vervoersbewegingen te detecteren.

Het werken met gegevens die door sensoren realtime worden verzameld. Deze gegevens worden door informatiemedewerkers veredeld tot intelligence.



Visie op ANPR

Bij het uitvoeren van de processen Toezicht&Handhaving en Noodhulp maakt de politie meer en meer gebruik van hulpmiddelen die het werk efficiënter en effectiever maken. ANPR is één hulpmiddel dat de politie sterk kan helpen bij het (bijna) *realtime* vergaren van kentekenpassage's die worden herleid uit beelden die voortkomen uit voor de politie voor ANPR-doelstelling aangewezen camera's.

Dit document gaat uit van de volgende visie:

ANPR is een informatieverzamel- en verdelend hulpmiddel dat het informatieproces en het inzetcoördinatieproces dient. ANPR-hits komen voort uit beelden (foto's en/of video's) van aangewezen camera's en vormen de input voor inzetcoördinatie en informatieverzameling.



Business Case & Risico's

Business Case

Voordelen	Nadelen
<ul style="list-style-type: none"> • Professionele inzet van de ANPR-technologie maakt de mogelijkheden van de politie tot gerichte handhaving en toezicht vele malen groter. • Uitvoering van dit project realiseert een goede ANPR beheers- en opvolgorganisatie in organisatorische, technische en juridische zin. • Het instellen van een regionale goede ANPR beheer- en opvolgorganisatie maakt het mogelijk om beter aan te sluiten bij toekomstige landelijke ontwikkelingen. • De efficiency en effectiviteit van acties en verkeerscontroles kan sterk worden vergroot door het goed toepassen van ANPR. • Toepassing van ANPR binnen vaste milieucamera's maakt het mogelijk om near-realttime de positie te achterhalen van actueel hoog geprioriteerde kentekens, indien deze kentekens een van de aangesloten camera's passeren. Dit maakt het mogelijk om vluchtende overvallers beter in beeld te krijgen en daarmee de heterdaadkracht te vergroten(deeltraject) 	<ul style="list-style-type: none"> • De technische aansluiting van milieucamera's aan de ANPR-backoffice kost naar verwachting ca. € 75.000. • De aansturing van het project gaat gepaard met kosten van inhuur van een extern projectleider en procesanalist. Deze kosten zijn reeds verdisconteerd in het budget van de heterdaadkrachtprojecten. • Inzet van ANPR vereist een goed georganiseerde beheersorganisatie. Dit gaat gepaard met de inzet van personeel dat hier momenteel niet voor is aangewezen.
Conclusie Gezien alle voordelen en alle nadelen beslist de stuurgroep om door te gaan.	

Risico's

No.	Risico-omschrijving	Kans ¹	Impact ²	Maatregelen	Eigenaar
R.01	Gedurende het project veranderen de inzichten in wat er juridisch wel en niet is toegestaan, met als gevolg vertraging in besluitvorming en uitvoering van het project.	3	3	De doelstelling om gegevens op te slaan is alleen van toepassing op geselecteerde doelgroepen en bij het optreden van hits. Passages die niet leiden tot een hit worden niet opgeslagen. Na de pilotperiode wordt geëvalueerd in hoeverre er tijdig en correct opvolging kan worden gegeven aan hits. Om eventuele juridische problematiek voor te blijven wordt het OM en de privacyfunctionaris betrokken.	
R.02	Diverse externe en interne partijen zijn	3	3	De KL wordt gevraagd	

¹ 1 kleine kans, 2 mogelijke kans, 3 reële kans, 4 grote kans

² 1 gering effect, 2 mogelijk effect, 3 reëel effect, 4 groot effect (afgezet tegen de BC, kwaliteit, voordeel etc.)

	<p>van mening dat zij (mede) bepalend zijn bij de wijze van inzet van ANPR. Een discussie m.b.t. de zeggenschap over het ANPR-proces kan voortgang en besluitvorming vertragen</p>			<p>om gedurende de projectperiode een ANPR-verantwoordelijke aan te wijzen. Deze verantwoordelijke heeft het mandaat om over ANPR-gerelateerde vraagstukken te beslissen. Deze rol zal na de projectfase in de lijn belegd gaan worden. Deze verantwoordelijke zal bij eventuele discussies handelen conform de uitgangspunten zoals verwoord in het ANPR-beleidskader dat door de driehoek is geaccordeerd.</p>	
R.03	<p>De inbedding van ANPR in de Eenheid Amsterdam-Amstelland zal gepaard gaan met veranderende werkprocessen en verschuivende of nieuwe taken. Het risico bestaat dat de gewenste inbedding niet past in de (al of niet vastgestelde) formatie</p>	2	3	<p>ANPR is een van de Sensing gerelateerde activiteit waarvoor de informatieorganisatie al is aangewezen. Hiermee is in ieder geval de positionering van het beheerproces al duidelijk gericht.</p> <p>Indien blijkt dat er personele problemen ontstaan bij het vormgeven van de processen dan zal dit onverwijld met de stuurgroep worden gedeeld.</p>	/
R0.4	<p>De gemeentelijke camera's blijken na technische pogingen niet bruikbaar te zijn om invulling te geven aan de doelstelling van gemeente en politie. Hiermee wordt de Business Case met betrekking tot het onderdeel milieucamera's ondermijnd</p>	2	4	<p>Gedurende het gehele traject zal worden getest of de gegevens die door de milieucamera's worden geproduceerd snel genoeg en in een werkbaar formaat worden aangeleverd aan de Backoffice. Indien tussentijds blijkt dat aanpassing noodzakelijk is dan zal dat in samenwerking met Gatso, politie Rotterdam en Gemeente Amsterdam worden beoordeeld op wenselijkheid.</p>	/

R0.5	Uitgangspunt is dat de milieuzonecamera's worden aangesloten op de Rotterdamse BOF. Deze BOF kent een eigen wijze waarop gegevens moeten worden aangeleverd. Indien Rotterdam de dienstverlening staakt op het moment dat er een landelijke oplossing is, zal de gerealiseerde oplossing mogelijk niet meer werken.	3	4	Amsterdam is vertegenwoordigd in de expertgroep die zich landelijk buigt over de toekomstige BOF. Indien verwacht wordt dat de Rotterdamse BOF wordt uitgeschakeld, zal Gatso gevraagd worden om conform de specificaties van de nieuwe BOF te gaan werken. Eventuele kosten hiervoor zijn niet in te schatten, aangezien er nog geen zicht is op de planning en functionaliteit van de landelijke BOF.	lid expertgroep)
R0.6	Aanname is dat de Rotterdamse BOF te allen tijde functioneel is en dat Rotterdamse capaciteit (personeel en ICT) beschikbaar is gedurende en na het project. Indien deze capaciteit wegvalt, zal dit het project en later ook de daadwerkelijke productieomgeving nadelig kunnen beïnvloeden. Dit geldt ook voor VG-ZW vtsPN-personeel dat door de politie Rotterdam wordt aangestuurd.	2	4	Met Rotterdam zullen afspraken gemaakt gaan worden over de dienstverlening van hun techniek en personeel ten dienste van de Amsterdamse ANPR-toepassing. Deze afspraken worden vastgelegd in een convenant.	
R0.7	Er wordt gestart met een technische insteek rondom de aansluiting van milieucamera's aan de infrastructuur van de politie. De opvolging van de hits die deze camera's realiseren is in de huidige situatie nog niet belegd. Dit is een onderdeel van de projectresultaten. De toegevoegde waarde en daarmee de wil tot medewerking binnen politie, OM en gemeente is daarmee in eerste instantie wellicht laag.	2	3	De pilotperiode wordt gebruikt om de noodzakelijke duidelijkheid te verschaffen.	Gerald oud Ammerveld

Projectdoelstelling

Aanleiding

De aanleiding voor de start van dit project is divers. Ten eerste is er sprake van een bestaande toepassing van ANPR-technologie die nog niet volledig en professioneel is belegd. Ten tweede bestaat er de sterke behoefte aan meer realtime informatie die de heterdaadkracht kan vergroten. Als derde aanleiding geldt de concrete wens van politie en gemeente om de gemeentelijke milieucamera's gezamenlijk te gaan benutten. In diverse gremia is de verwachting uitgesproken dat dit een grote toegevoegde waarde zal hebben voor het uitvoeren van de politietaak.

Beleggen ANPR

Om de effectiviteit en efficiëntie van de verkeerscontroles te vergroten wordt al geruime tijd gebruik gemaakt van de technologie ANPR. Het project ANPR dat is uitgevoerd in 2010 heeft met name zorggedragen voor een eerste technische implementatie van het hulpmiddel. Tot borging van de diverse deelprocessen die horen bij de inzet van ANPR is het nog onvoldoende gekomen. Dit uit zich met name in de beheersmatige kant. Het proces is daarbij teveel afhankelijk van individuen en te weinig omkleed met (juridische) zorgvuldigheidswaarborgen.

Heterdaadkracht

In 2011 is het project Heterdaadkracht gestart. Dit project stelt zich ten doel om op basis van realtime informatie te komen tot een betere inzetcoördinatie, met als gevolg meer Heterdaadkracht. Hits die voortkomen uit het ANPR-verwerkingsproces en realtime van belang zijn, kunnen door het aanstaande Realtime Intelligence Center binnen de meldkamer kunnen worden verwerkt.

Wens tot aansluiting van meerdere camera's

Al ten tijde van het oorspronkelijke project ANPR werd gesproken over de inzet van gemeentelijke milieucamera's. Deze camera's zijn al actief en bevatten ANPR-technologie. Via de levarancier, Gatso, kan de politie in technische zin gebruik maken van de kentekens die door deze camera's worden herkend. De expliciet door de burgemeester uitgesproken behoefte om de gemeentecamera's in te zetten, is een belangrijke impuls geweest om dit project te starten. Daarnaast wordt ook nog nagedacht over de toepassing van andere sensoren die passen binnen de gedachten achter Sensing. Zo wordt gesproken over de toepassing van ANPR-camera's op motoren en vinden er (landelijk) verkenningen plaats naar de mogelijkheid tot inzet van externe camera's en/of kentekeninvoer van bijvoorbeeld CITRON/Stadstoezicht, Rijkswaterstaat en tankstations. Aansluiting van dergelijke sensoren valt buiten de scope van dit project, maar de groeiambitie vormt wel mede de aanleiding van dit project. Dergelijke toepassingen zijn immers in feite pas mogelijk nadat er een goede inbeddingswijze is gevonden.

Huidige situatie

ANPR wordt momenteel alleen nog in een mobiele variant toegepast. In zeven auto's is een ANPR-camera met laptop geplaatst. Deze laptop werkt als Backoffice voor de auto waarin de camera is geïnstalleerd. De vergelijkingslijsten in de auto's zijn enerzijds landelijk en anderzijds regionaal. De samenstelling van de landelijke lijsten wordt uitgevoerd door o.a. het KLPD. Bij controles wordt op basis van het type hit gehandeld. De huidige situatie is het best te beschrijven door gebruik te maken van de driedeling organisatie, beheer en techniek en juridische aspecten.

Gebruikersorganisatie

Het gebruik van ANPR-voertuigen in het operationele proces is momenteel goed belegd. Medewerkers die de ANPR auto's gebruiken krijgen een opleiding die ingaat op zowel de bediening van de apparatuur als de wijze waarop er met hits moet worden omgegaan.

Aangezien er nog geen vaste ANPR-camera's in gebruik zijn, ontbreekt een opvolg- of uitkijkorganisatie voor dit type hits en/of beelden. Structurele controle van passages op vaste plekken is daarmee in de huidige situatie onmogelijk.

Beheer en techniek

Technisch zijn de ANPR-voertuigen in beheer bij de garage van DFS die afspraken heeft met de leverancier van de hardware(Technet). Functioneel is het beheer belegd bij één persoon werkzaam bij de DCIV. Deze persoon verzorgt de actualisering van hitlijsten en produceert op verzoek ook lijsten voor speciale acties. Hierbij wordt gebruik gemaakt van informatie die veelal wordt aangeboden door het KLPD, danwel uit lokale systemen wordt onttrokken. De RIO-organisatie is in de huidige situatie niet betrokken bij enige vorm van beheer en informatieverdeling.

Juridisch

Er wordt aangenomen dat de kentekenlijsten die door het KLPD worden aangeboden allemaal juridisch zijn goetst. Lokale lijsten worden momenteel nog onder de verantwoordelijkheid van de DCIV vormgegeven. Dit gaat in de toekomst naar de RIO-organisatie. Hierbij zal dan ook het OM en de privacy functionaris een duidelijke rol vervullen.

Klanten en belanghebbenden

Dit hoofdstuk geeft inzicht in de (interne en externe) organisatieonderdelen die op enigerlei wijze betrokken zijn bij de uitvoering en resultaten van dit project.

Intern

Funcitie/afdeling	Contactpersoon
Korpsleiding	H. Schönfeld, P.J. Aalbersberg
Proces Toezicht en Handhaving	
RIO	
Juridische zaken / Privacy functionaris	
DCIV	

Extern

Organisatie	Contactpersoon
Openbaar ministerie	
Gemeente Amsterdam	
Politie Rotterdam-Rijnmond	
Landelijk project ANPR	

Projectdoelstellingen

In het projectmandaat van de Heterdaadkrachtprojecten staat de doelstelling van het project 'doorontwikkeling ANPR' als volgt beschreven:

Het doorontwikkelen van de toepassing van de techniek ANPR. De gegevens van de voor de politie bruikbare camera's worden binnen de juridische en technische mogelijkheden gebruikt voor zowel handhaving als opsporing. Een voorbeeld van een toepassing in het kader van Heterdaadkracht is dat kentekengegevens van voertuigen die betrokken zijn bij een overval realtime aan ANPR-installaties kunnen worden aangeboden, waarna het RTIC deze voertuigen kan volgen en hiermee de inzet van haar eenheden kan verbeteren. Binnen dit project wordt in eerste instantie invulling gegeven aan de aansluiting van de vaste milieucamera's die in beheer zijn bij de gemeente Amsterdam.

De bedoelde doorontwikkeling is daarbij gericht op het neerzetten van een professionele inbedding waarbij de organisatorische, technische en juridische borging plaatsvindt. Na uitvoering van dit project is iedere vorm van ANPR-toepassing middels procedures goed afgedicht en is bekend wie operationeel en eindverantwoordelijk is voor de inzet van ANPR. Door dit te realiseren, wordt ook de toepassing van andere ANPR-faciliteiten in de toekomst geregeld.

De aansluiting van de gemeentelijke camera's is een doelstelling die als deeltraject onder uitvoering en sturing van dezelfde projectorganisatie plaats zal vinden. Toepassing van ANPR middels de gemeentelijke camera's zal gedurende het project steeds meer conform de nog te realiseren borging verlopen. De milieucameratoepassing is daarmee een proeftuin geworden voor de hierboven bedoelde inbedding.

Projectaanpak

Aanpak

Binnen het project heterdaadkracht wordt veel aandacht besteed aan het in samenhang brengen van dynamische informatie enerzijds en inzetcoördinatie anderzijds. Dit project kent een aanpak die enerzijds is gestoeld op het creëren van technische faciliteiten zoals het aansluiten van de BOF en anderzijds op het inbedden van ANPR in de organisatie.

Binnen dit project zal met name de RIO-organisatie, eventueel in samenwerking met de DCIV, een cruciale rol krijgen bij het vormgeven van het proces rondom samenstelling, goedkeuring en operationeel beheer van ANPR-hitlijsten. Er zal bepaald moeten gaan worden waar deze activiteiten terecht gaan komen.

Voor de opvolging van hits zal een proces worden vormgegeven in samenwerking met RTIC en Meldkamer binnen de contouren van het DROC. ANPR wordt immers gepositioneerd als een 'sensing'-gereedschap dat in de gereedschapskist van de RTIC-medewerkers moet worden opgenomen. Daarnaast zal ook de proceseigenaar Toezicht en Handhaving een rol spelen bij het vormgeven van het opvolgproces.

Het project zal zorgdragen voor instructie van gebruikers en beheerders van de nieuwe processen en hun hulpmiddelen

Specifiek voor de milieuzonecamera's geldt dat ook de gemeente nauw wordt betrokken bij zaken die invloed kunnen hebben op de Gatso dienstverlening aan de gemeente. Voor ingebruikname van de milieuzonecamera's door de politie zal de samenwerking eerst worden vastgelegd.

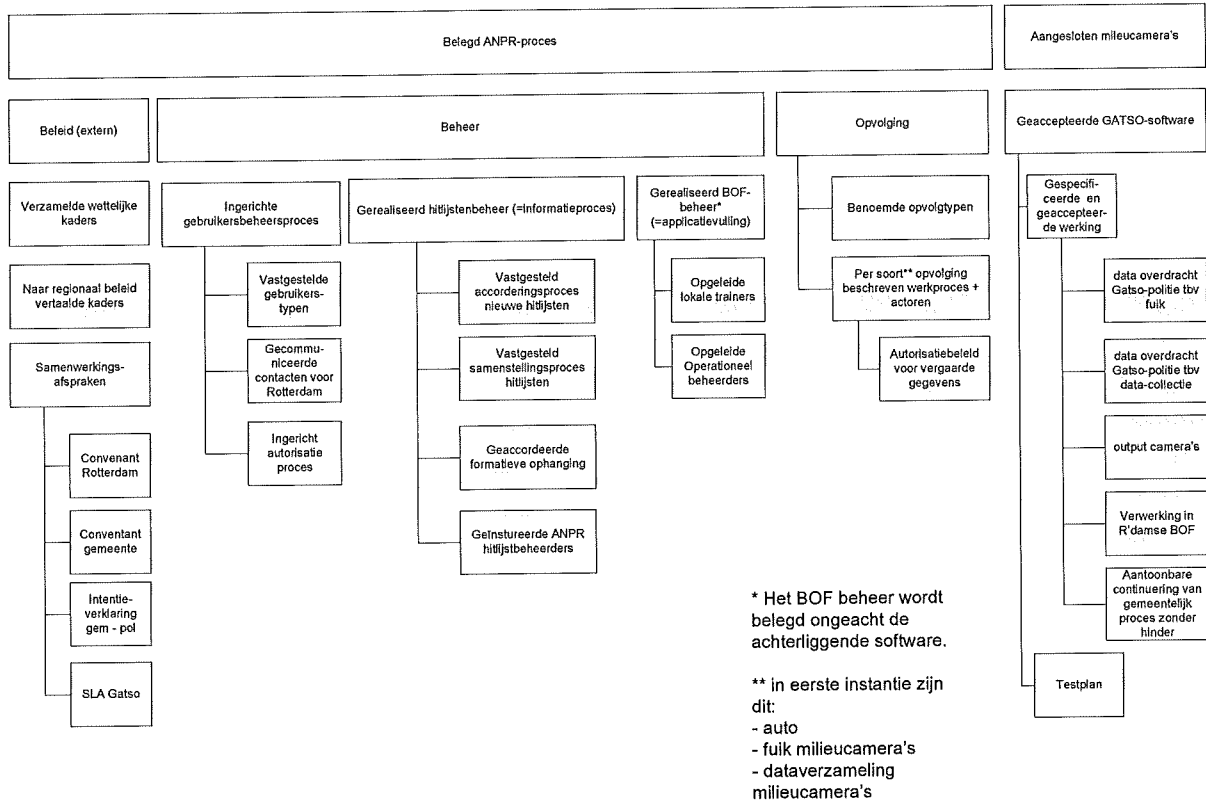
Impact van de verandering

De veranderingen gaan invloed hebben op de bestaande processen van de RIO, DCIV en Meldkamer. Door het positioneren van ANPR als informatieproces dat input levert aan inzetcoördinatie of als trigger voor cameratoezicht zullen de onderliggende processen veranderen. Medewerkers zullen dit ervaren door het veranderen van hun takenpakket en bijbehorende systeemondersteuning.

Medewerkers in het proces Toezicht en Handhaving maken reeds gebruik van ANPR. Voor hen zal de wijziging beperkt zijn, aangezien vooral het achterliggende proces wordt aangepast.

Op te leveren producten (projectscope)

Specialistische producten



Buiten scope

- Realiseren van software voor de opvolging van ANPR-hits uit vaste camera's.
- Realiseren Informatieproducten op basis van opgeslagen hitgegevens. Het project zorgt voor de opslag en terugvindbaarheid van hits.
- Beleidsproducten. Het project verzamelt en gebruikt beleidsstukken. Daar waar hiaten bestaan worden deze benoemd en worden waar mogelijk suggesties tot verandering gedaan. Het aanpassen van beleid strekt verder dan de scope van dit project.
- De koppeling van ANPR aan het proces cameratoezicht wordt niet in dit project gerealiseerd.
- Er wordt geen faciliteit geceëerd om middels ANPR historisch opgeslagen beeldmateriaal te doorzoeken op passerende kentekens.
- Het maken van serviceafspraken tussen Gatso en de gemeente Amsterdam. Gatso dient zich te blijven houden aan de met de gemeente overeengekomen beschikbaarheidseisen.

Managementproducten

Binnen dit project worden de gebruikelijke managementproducten opgeleverd. In tegenstelling tot geheel DRI-gevoerde trajecten zal echter geen gebruik gemaakt worden van Fase OvergangsdOCUMENTEN, maar zullen hoofdpuntenrapportages aan de stuurgroep worden opgeleverd.

Kwaliteitsproducten

De producten die in dit project worden opgeleverd zullen worden getest / getoetst op inpasbaarheid in de organisatie. Voor iedere uitgevoerde test zullen op voorhand criteria worden gedefinieerd in de vorm van producteigenschappen. In testrapporten zal worden beschreven in hoeverre de opgeleverde producten aan de eisen voldoen.

Projectkwaliteitsplan

Randvoorwaarden en aannames

Randvoorwaarden

1. Beschikbaarheid ondersteuning procescoördinator Toezicht en Handhaving als 'blauwe' evenknie van de projectleider.
2. Beleidsmatige en juridische ondersteuning vanuit OM en Dienst Algemene Ondersteuning / Juridische zaken bij het vaststellen van juridische kaders.
3. De regelgeving rondom het administratief opvolgen van hits is nog niet 100% helder. Toch wordt de opdracht gegeven om hits op te slaan om, mits doelgericht, verder te verwerken. Voor opslag van no-hits wordt vooralsnog geen voorziening getroffen.
4. Bij het testen van de fuikoptie is inzet van gebruikers noodzakelijk. De in de stuurgroep aanwezige senior gebruikers dragen, nadat de fuikoptie ter test wordt aangeboden, zorg voor het afvaardigen van benodigde testers.

Aannames

1. Landelijke regelgeving rondom ANPR gaat binnen afzienbare tijd veranderen. Een goede beheersorganisatie waarbinnen veranderingen kunnen worden opgevangen is mede in het licht van deze veranderingen onontbeerlijk.
2. ANPR kent pas toegevoegde waarde als er voldoende relevante doelgroepen zijn gedefinieerd. Bij uitvoering van dit project wordt de aanname gedaan dat er voldoende doelgroepen bestaan die binnen de juridische kaders aan het ANPR-proces kunnen worden aangeboden.
3. Binnen de Nationale Politie blijven de individuele regio's nog verantwoordelijk voor de lokale toepassing van ANPR.
4. De Rotterdams BOF is een beproefde en stabiele omgeving waarvan de RPAA gebruik kan maken totdat er een landelijke voorziening is die de Rotterdamse BOF kan vervangen.
5. De milieucamera's van de gemeente zijn momenteel alleen in staat om kentekens die de stad inkomen te detecteren. Uitgaand verkeer wordt niet gesignaleerd. Er wordt aangenomen dat deze stad inwaartse bewegingen voldoende informatie opleveren die voldoet aan de behoefte van dataverzameling.

Kwaliteitsverwachtingen en acceptatiecriteria

No.	Kwaliteitsverwachting	Acceptatiecriterium	Toelichting
K.001	Na uitvoering van dit project is iedere inzet van ANPR juridisch te onderbouwen.	Er is een goed werkend proces voor de goedkeuring van hitlijsten en doelgroepen	Pas als hitlijsten juridisch zijn getoetst kan
		Bij nieuwe toepassingsvormen wordt deze toepassing eerst juridisch getoetst door de privacyfunctionaris.	Naast de hitlijsten dienen ook nieuwe toepassingsvormen juridisch stand te houden.
K.002	Alle camera's die door de politie gebruikt worden voor ANPR doeleinden maken altijd gebruik van op dat moment actuele hitlijsten	Operationeel hitlijstenbeheer wordt uitgevoerd binnen een controleerbaar proces dat door meerdere personen kan worden uitgevoerd	In de huidige situatie is er sprake van één operationeel beheerder die afhankelijk is van een beheerderslaptop. Deze situatie is uitermate ongewenst.

K.003	Het gemeentelijke proces mag niet leiden onder de nieuw te realiseren politietoepassing	De snelheid en nauwkeurigheid van de gemeentelijke camera's blijft minimaal gehandhaafd binnen de serviceafspraken die de gemeente momenteel met Gatso heeft.	Het gemeentelijk proces is met name gebaat bij nauwkeurige herkenning en minder bij snelheid van aanlevering van passagegegevens. Snelheid is in de fuikoptie voor de politie wel van belang. Deze twee belangen kunnen strijdig met elkaar worden, aangezien snelheid in strijd kan zijn met nauwkeurigheid.
K.004	Ontvangen hits worden correct en zorgvuldig verwerkt.	Passages die hebben geleid tot hits worden opgeslagen binnen de BOF. Deze hits dienen te worden gekoppeld aan een doel, aangezien anders bewaring juridisch niet mogelijk is. De hits worden conform de geldende regelgeving na de bewaartermijn verwijderd.	De WPG stelt concrete eisen aan de termijn waarbinnen gegevens mogen worden gebruikt.
		Bij staandehouding op basis van een hit wordt door de betreffende collega gebruik gemaakt van de kennis die voortkomt uit het type hit.	Iemand die gesignaleerd staat voor vuurwapenbezit zal anders worden behandeld dan iemand die de motorrijtuigenbelasting niet heeft betaald.
		Indien een auto passeert en het kenteken tot een hit leidt, zal deze hit in een fuiksituatie binnen max. 10 seconden bij de controleauto aanwezig moeten zijn.	Gegevens die vanuit de milieuzonecamera's in een fuiksituatie aan de opvolgorganisatie worden aangeboden lopen via een draadloze verbinding naar Gatso in Haarlem, waarna de gegevens naar Rotterdam worden verstuurd. Deze worden vervolgens gelezen door de Amsterdamse controleauto. Dit proces mag max. 10 seconden duren.

Fasering en projectplanning

Het project wordt gefaseerd uitgevoerd. De projectleider krijgt bij de start van iedere fase eerst de expliciete toestemming van de stuurgroep om het project te continueren. Op deze wijze is er voor de stuurgroep herhaaldelijk de gelegenheid om het verdere verloop van het project bij te sturen.

De fasering is gerelateerd aan de producten die gaan worden opgeleverd en ziet er samengevat als volgt uit:

FASE	Uitvoeringsfase 1	Uitvoeringsfase 2	Uitvoeringsfase 3	Nazorg en afronding
<i>DUUR (IN WEKEN)</i>	16-februari 2012 – 1 april 2012	1 april 2012 - 1 juni 2012	2 juni 2012– 1 september 2012	1 september 2012– 1 november 2012
<i>DOEL/KARAKTER Fase</i>	<ul style="list-style-type: none"> Beschrijven ANPR-processen Starten technische realisatie functionaliteit milieuzone-camera's data- en fuikoptie Test dataoptie milieuzone-camera's. 	<ul style="list-style-type: none"> Ingebruikname dataoptie milieuzone-camera's Goedkeuring proces Testen milieuzonefunctionaliteit fuikoptie 	<ul style="list-style-type: none"> Ingebruikname fuikoptie milieuzone-camera's Borging proces Borging opgeleverde producten in de lijn 	<ul style="list-style-type: none"> Aanbrengen van laatste wijzigingen aan opgeleverde producten uit vorige fasen. Opstellen afrondende projectrapportages.

De volgende paragrafen gaan dieper in op de invulling van de afzonderlijke fasen. Hierbij zijn de producten van fase 1, zoals geïntroduceerd in het productenoverzicht al concreet uitgewerkt. De specificatie behorende bij de producten van fase 2 en 3 volgen in de bijbehorende faserapportages.

Fase 1

Doelstelling van deze fase is om duidelijkheid te creëren over de wijze waarop ANPR in de regionale eenheid Amsterdam (met als context de Nationale Politie) kan worden ingezet. Daarnaast wordt een start gemaakt met de realisatie van de producten rondom de milieucamera's. Deze fase start op 16 feb. 2012 en eindigt op 15 maart 2012.

Producten

Gedurende deze fase worden de volgende producten opgeleverd:

Product	Gerealiseerd door
Convenant gebruik BOF Rotterdam	Projectteam in samenwerking met NAC
Intentieverklaring samenwerking gemeente Amsterdam – politie Amsterdam-Amstelland.	Projectteam in samenwerking met NAC
Testplan werking aansluiting gemeentelijke milieuzonecamera's	Testcoördinator projectteam
Vastgestelde gebruikerstypen	Procesanalist projectteam
Gespecificeerde werking milieuzonecamera's binnen politieproces	Procesanalist projectteam ism testcoördinator
Geaccepteerde output milieuzonecamera's Gatso	Realisatie: Gatso

	Toetsing: Testers
Geaccepteerde data overdracht Gatso/politie tbv data-collectie (deels aangezien Gatso oplevering alleen volledig in integraliteit kan worden geaccepteerd)	Realisatie: Gatso Toetsing: Testers

Fase 2

Doelstelling van deze fase is om het ontworpen proces ook daadwerkelijk goed te keuren en de voorbereidingen te treffen om het in te bedden. Afdelingen en personen met verantwoordelijkheden in het ANPR-proces, worden betrokken in het goedkeuringsproces. De technische werking van de koppeling van gemeentelijke milieuzonecamera's in de fuikoptie wordt in deze fase getest.

In deze fase wordt de dataverzamelingsoptie van de gemeentelijke milieuzonecamera's geëffectueerd. Dit is het eerste deel van de pilot. Deze fase start op 1 april 2012 en eindigt op 1 juni 2012. De producten worden voor de start van de fase nader beschreven.

Fase 3

Doelstelling van deze fase is om alle gerealiseerde producten te accepteren en te borgen in de lijn. Alle producten, mits geaccepteerd door de gebruikersorganisatie, worden in deze fase overgedragen naar de lijn.

Deze fase start op 2 juni 2012 en eindigt op 1 september 2012.

Nazorg en afronding

Deze fase draagt zorg voor het afronden van het project. Afrondingsdocumenten worden opgesteld en gedurende het project gerealiseerde producten worden gearhiveerd. Daarnaast worden indien noodzakelijk nog wijzigingen op de geleverde producten gemaakt.

Kostenverdeling

Binnen dit project worden diverse kosten gemaakt. De verschillende kosten behorende bij het produceren van de producten worden in dit hoofdstuk uiteengezet.

Investerings- en inhuur

Investerings

De meeste kosten zullen worden gemaakt voor de aanpassingen van de milieuzonecamera's. Hiervoor is €75.000 begroot. De kosten voor deze werkzaamheden zijn ingediend als transitorisch ten laste van het budget van 2011. De kosten voor deze investering worden bekostigd uit budget van de KL. Om eventuele meerwerkkosten op te kunnen vangen is € 30.000 begroot.

Inhuur

De kosten voor externe inhuur zijn in dit project tot een minimum beperkt. Externe inhuur voor projectleider, tester* en procesanalist worden bekostigd vanuit het project Heterdaadkracht en zullen derhalve niet op het project ANPR drukken.

**Met name de afhankelijkheid van externe partners kan maken dat de testen een langdurig proces gaat worden. Dit kan invloed krijgen op de hoeveelheid gevraagde testcapaciteit. Een definitieve inschatting is op het moment van schrijven nog niet te geven.*

Licentie en onderhoudskosten

Op het moment van schrijven van dit PID worden er geen kosten verwacht met betrekking tot licenties en onderhoud.

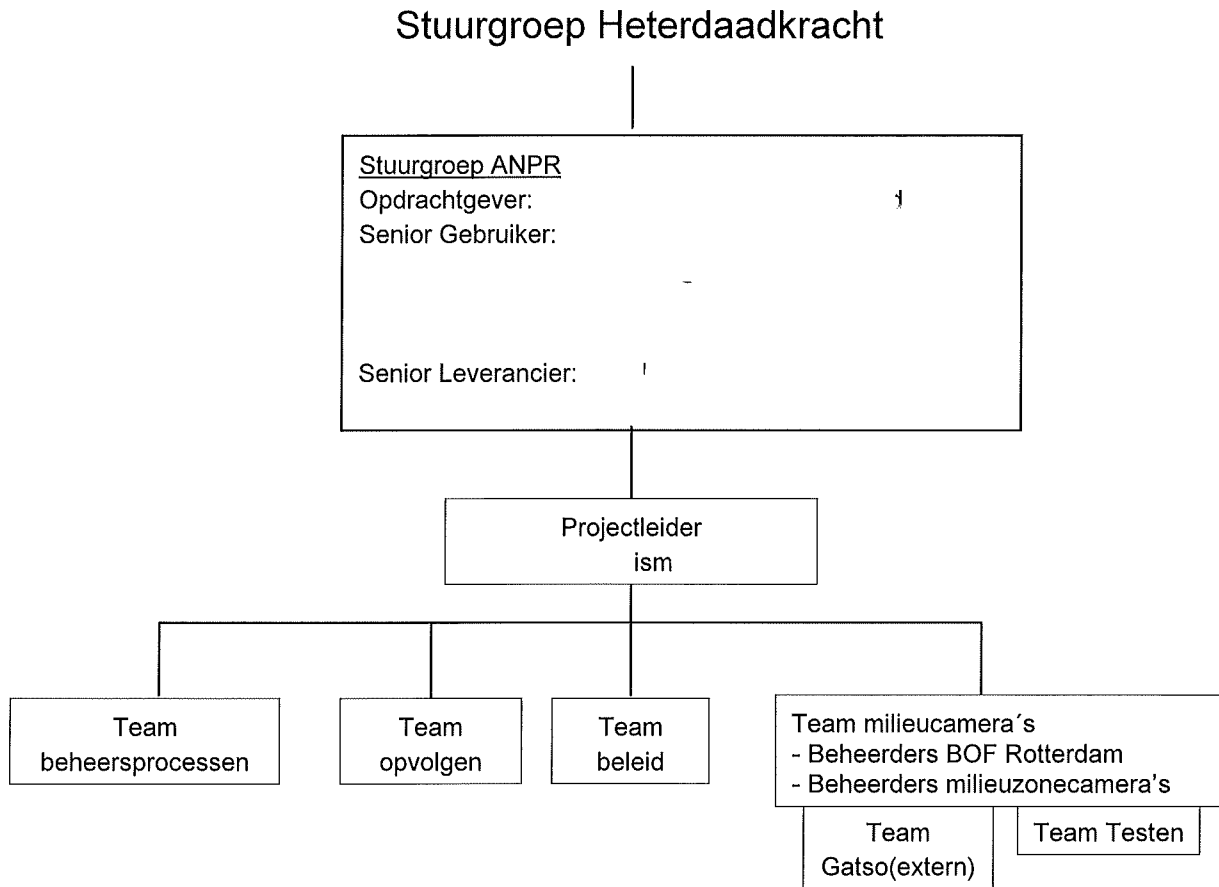
Interne personeelsinzet

De verwachte inzet van intern personeel is kort weergegeven in onderstaande tabel:

Naam	Rol	Verwacht aantal uren
	Voorzitter stuurgroep	Ca. 16 uur per maand
	Stuurgroep lid	Ca. 4 uur per maand
	Stuurgroep lid	Ca. 4 uur per maand
	Stuurgroep lid	Ca. 4 uur per maand
	Stuurgroep lid	Ca. 4 uur per maand
	Procescoördinator Toezicht en Handhaving	Ca. 40 uur per maand
	Privacy functionaris	Ad hoc.

Projectorganisatie

Organisatieschema



Rolbeschrijvingen

De rollen van de stuurgroepleden en projectleider worden ingevuld conform de DRI-projectmanagementmethodiek. Deze worden derhalve niet in dit document beschreven. De verantwoordelijkheden van de teams worden wel onderstaand beschreven.

Team beheerprocessen

Het team beheerprocessen is verantwoordelijk voor het realiseren van de processen

- Gebruikersbeheer
- Hitlijstenbeheer
- BOF-beheer

Een procesanalist zal de processen samen met betrokken partijen beschrijven, waarna ze na goedkeuring van de stuurgroep in de lijn worden belegd.

Team opvolgingsprocessen

Het team opvolgingsprocessen draagt zorg voor het vormgeven en beschrijven van de verschillende opvolgingsprocessen. Dit betreft zowel de opvolging bij de werkwijze met mobiele als vaste camera's. Bovendien zal een onderscheid gemaakt worden in bewaarde vs. niet bewaarde hits.

Het opvolgingsproces wordt in eerste instantie vormgegeven met de aanname dat no-hits niet mogen worden opgeslagen.

Team beleid

Het team beleid verzamelt de relevante wettelijke kaders en toetst alle processen en producten op haar wettelijke basis. Tevens is het team beleid verantwoordelijk voor het opstellen van de samenwerkingsovereenkomsten met de gemeente Amsterdam en de politie Rotterdam-Rijnmond.

Team milieucamera's

Binnen dit team wordt zorggedragen dat de gegevens die voortkomen uit de milieuzonecamera's van de gemeente Amsterdam-Amstelland ter beschikking komen voor de uitvoering van de politietaak. Dit team draagt ervoor zorg dat de technische realisatie conform verwachting van alle partners verloopt. Er zal binnen dit team een speciaal subteam voor het testen aanwezig zijn. Het Gatso ontwikkelteam bevindt zich buiten de projectorganisatie.



Projectcommunicatieplan

Projectoverleggen

Soort overleg	Frequentie	Deelnemers	Organisator	Ondersteunende documenten
Afstemmingsoverleg gemeente-politie	Eens per 6 weken	Afvaardiging team beleid, projectleider, gemeentelijke vertegenwoordiging	Gemeente	Voortgangsdocumentatie aansluiting gemeentelijke milieuzonecamera's
Afstemmingsoverleg testteam	Na afgeronde deeltesten, minimaal eens per 3 weken.	Testers, projectleider Optioneel: gemeente Amsterdam, Gatso, Politie Rotterdam	Projectleider	Testdocumentatie
Teamoverleg	Naar behoefte per team	Projectleider, teamleider, specialisten	Teamleider	Afhankelijk van bijeenkomst
Klankbordgroepoverleg	Naar behoefte	Afhankelijk van behoefte	Afhankelijk van reden	Naar behoefte
Gebruikersgroep overleg	Naar behoefte	Gebruikersgroep, projectleider	Projectleider	Naar behoefte

Projectrapportage

Rapportage	Auteur	Frequentie	Distributielijst	Inhoud
Projectrapportage DRI	Projectleider	2x per maand	Groepsmap DRI	Tijdsplanning, Financiën, Hoofdlijnen
Hoofdpuntenrapportage	Projectleider	Voor iedere stuurgroepvergadering	Stuurgroep	Voortgang in termen van <ul style="list-style-type: none"> - afgelopen periode - aandachtspunten en risico's - vooruitblik naar de komende periode
Testrapportage	Teamleider testen	Bij oplevering producten	Projectleider	Testresultaten afgezet tegen de verwachting

Communicatie vanuit het project

Vanuit het project wordt actief gecommuniceerd over de volgende zaken:

- Verandering in werkproces
- Bijkomende of verschuivende taken en verantwoordelijkheden
- Voordelen voor de gebruikersorganisatie

Er zal afhankelijk van de boodschap worden gekozen voor korpsbrede of gerichte doelgroepcommunicatie. Er zal gebruik gemaakt worden van schriftelijke communicaties en, indien gewenst, van voorlichtingsbijeenkomsten.

Gerelateerde projecten/activiteiten

Onderstaande projecten/activiteiten hebben een direct raakvlak cq afhankelijkheid met dit project.

Project / Activiteit	Raakvlak / Afhankelijkheid	Verantwoordelijke contactpersoon
Heterdaadkracht	<p>Het project heterdaadkracht vervult een overkoepelende en sturende functie richting het project ANPR. De relatie zit met name in de wijze waarop ANPR-informatie in de toekomst realtime gebruikt kan gaan worden bij het coördineren van inzet in heterdaadsituaties.</p> <p>Middels het project Heterdaadkracht wordt ook aansluiting gevonden bij de projecten Track en Trace, vorming RTIC en Intelligente ringen in SPOT.</p>	, //
Project cameratoezicht	<p>Herkenning van kentekens middels ANPR wordt gerealiseerd door camera's. Realtime hits kunnen leiden tot de behoefte om camera's in de omgeving van de 'hit-plaats' instantaan op het Operationeel Centrum te bekijken.</p>	.
Landelijk project ANPR	<p>Binnen het landelijk project ANPR wordt gewerkt aan een landelijke standaard voor de toepassing van ANPR. Deze standaard zal zowel procesmatig als ICT-matig zijn. Inzichten die voortkomen uit het landelijke worden in het regionale project ingebed. De bedoeling is dat de Politie Amsterdam-Amstelland uiteindelijk de gehele ANPR-ondersteuning via landelijke processen en producten gaat ondersteunen.</p>	(landelijk projectleider)