

WONINGCRIMINALITEIT

Verslag van een onderzoek voor het
Nationaal dreigingsbeeld 2012



Woningcriminaliteit

Verslag van een onderzoek voor
het Nationaal dreigingsbeeld 2012

Sally Mesu
Dorien van Nobelen

Uitgave

Dienst IPOL
Postbus 3016
2700 KX Zoetermeer

De Dienst IPOL
is een onderdeel van het Korps landelijke politiediensten

Colofon

Tekst Sally Mesu en Dorien van Nobelen
Eindredactie Irene Spijker
Foto omslag Shutterstock
Druk Thieme MediaCenter, Rotterdam
Opmaak OSAGE communicatie en ontwerp

Zoetermeer, april 2012
Copyright © 2012 KLPD–IPOL Zoetermeer
IPOL nummer 4/2012

Copyright

Behoudens de door de wet gestelde uitzonderingen, alsmede behoudens voorzover in deze uitgave nadrukkelijk anders is aangegeven, mag niets uit deze uitgave worden verveelvoudigd en/of openbaar worden gemaakt, in enige vorm of op enige wijze, hetzij elektronisch, mechanisch, door fotokopieën, opnamen, of op enige andere manier, zonder voorafgaande schriftelijke toestemming van het KLPD.

Aan de totstandkoming van deze uitgave is de uiterste zorg besteed. Voor informatie die nochtans onvolledig of onjuist is opgenomen, aanvaarden de auteur(s), redactie en het KLPD geen aansprakelijkheid. Voor eventuele verbeteringen van de opgenomen gegevens houden zij zich gaarne aanbevolen.

Inhoud

	Samenvatting	4
1	Inleiding	8
	1.1 Het Nationaal dreigingsbeeld	8
	1.2 Domeinafbakening	9
	1.3 Doelstelling en onderzoeksvragen	9
	1.4 Onderzoeksmethode	10
2	Woninginbraken	12
	2.1 Aard	12
	2.2 Omvang	17
	2.3 Daders en dadergroepen	20
	2.4 Gevolgen voor de samenleving	24
	2.5 Aanpak	27
3	Woningovervallen	33
	3.1 Aard	33
	3.2 Omvang	38
	3.3 Daders en dadergroepen	41
	3.4 Gevolgen voor de samenleving	44
	3.5 Aanpak	45
4	Criminaliteitsrelevante factoren	50
	4.1 Algemeen	50
	4.2 Woninginbraken	53
	4.3 Woningovervallen	56
5	Verwachtingen en conclusies	59
	5.1 Woninginbraken	59
	5.2 Woningovervallen	61
	Literatuur	64
	Bijlage I	67
	Respondenten en klankbordgroep	
	Bijlage II	68
	Schema woninginbraken	

Samenvatting

Dit rapport over woningcriminaliteit is een van de deelrapporten die de bouwstenen voor het Nationaal dreigingsbeeld 2012 (NDB2012) vormen. Het onderzoeksdomein is beperkt tot woningcriminaliteit met een georganiseerd karakter. De vormen van woningcriminaliteit die in dit rapport aan bod komen, zijn woninginbraken en woningovervallen. Het doel is inzicht te krijgen in de aard, omvang, daders, maatschappelijke gevolgen en toekomstige ontwikkelingen hierin. Daarnaast wordt ingegaan op de aanpak van de genoemde vormen van woningcriminaliteit.

Woninginbraken

De herfst en winter zijn nog steeds de 'favoriete' inbraakseizoenen, maar het aandeel woninginbraken in de lente en zomer neemt toe. Woninginbraken zijn vaak gericht op duurdere elektronica, sieraden, geld en kluisen. Een gewild doelwit zijn woningen van middenstanders met een eigen bedrijf. De wijze waarop inbrekers de woning binnentreden, is nauwelijks veranderd: het openbreken van ramen of deuren, het afbreken van de slotcilinder (de Bulgaarse methode), het boren van gaatjes en de babbeltruc komen nog steeds voor. Wel lijkt het alsof daders tegenwoordig vaker meerdere modi operandi hanteren: ze zijn minder specialist en meer generalist geworden. Een bepaalde werkwijze komt soms in alle hevigheid op, waarna deze na een paar maanden weer wegebt. Naast de gelegenheidsinbreker en de professionele inbreker kunnen bij georganiseerde woninginbraak de inbrekersbende en de rondtrekkende dadergroep worden onderscheiden. De inbrekersbende handelt vaak in opdracht, bereidt zich goed voor en is vaak te herkennen aan een specifieke modus operandi. Rondtrekkende dadergroepen doen doorgaans niet aan voorverkenning maar bereiden zich ter plaatse voor. Bij rondtrekkende dadergroepen zijn daders te onderscheiden die voor korte periodes naar Nederland komen (*hit-and-run*-groepen en *foreign based networks*) en daders die een uitvalsbasis in Nederland hebben (*subcultural based networks* en sedentaire dadergroepen).

Het aantal woninginbraken in Nederland is sinds 2007 toegenomen. In 2009 bedroeg het aantal (pogingen tot) woninginbraken 5 procent meer dan in 2008. In 2010 is het aantal opnieuw gestegen, en wel met 11 procent. De voorlopige cijfers over 2011 lijken erop te wijzen dat het aantal woninginbraken weer iets afneemt. Het ophelderingspercentage is laag, zo rond de 7 procent. Geschat wordt dat tussen de 20 en 30 procent van de woninginbraken in georganiseerd

verband wordt gepleegd. Rondtrekkende dadergroepen zouden voor minimaal 14 procent van het totale aantal opgeloste woning- en bedrijfsinbraken in Nederland verantwoordelijk zijn.

Van de bovenregionale woninginbrekers – vooral mannen – is 39 procent van Nederlandse herkomst, 26 procent is van Marokkaanse herkomst. 75 procent van de bovenregionale woninginbrekers is 30 jaar of jonger. De dadergroepen die in meerdere politieregio's woninginbraken plegen, maken zich schuldig aan een breed scala van vermogensdelicten (multiplegers).

Er zijn verschillende soorten bendes te onderscheiden. De eerste soort zijn de criminele jeugdgroepen die qua activiteit, werkgebied en leeftijd de lokale, overlast gevende, jeugdgroep zijn ontgroeid. Bij hen is geld en status belangrijk. Daarnaast zien we de doorgewinterde criminele groepen die al jaren actief zijn. Dit zijn Nederlandse groepen maar ook dadergroepen van buitenlandse (of deels Nederlandse, deels buitenlandse) herkomst. Rondtrekkende dadergroepen uit Oost-Europa zijn vooral afkomstig uit Polen, Litouwen en Roemenië. Ze zijn zeer mobiel en plegen in aaneengesloten periodes van enkele weken meerdere woninginbraken per dag (seriematig). Veel mobiele daders hebben geen (bekende) vaste woon- of verblijfplaats in Nederland.

De gevolgen van een woninginbraak zijn voor de slachtoffers vooral financieel en emotioneel van aard. De emotionele gevolgen zijn het verdriet over het verlies van dierbare bezittingen, een aantasting van het veiligheidsgevoel en de angst voor een nieuwe inbraak. Geschat wordt dat de directe kosten ten gevolge van georganiseerde woninginbraak tussen de 40,9 en 75,3 miljoen liggen.

Door uiteenlopende preventieve maatregelen kunnen woninginbraken worden voorkomen of bemoeilijkt. Bewoners en woningcorporaties kunnen technische maatregelen nemen en alert zijn op risicovol gedrag. De politie kan bewoners bewuster maken van de inbraakrisico's, preventief optreden en gericht opsporen. Hiervoor kan zij verschillende middelen inzetten. Het feit dat veel daders uiteenlopende delicten plegen, pleit voor een dadergerichte aanpak. De gemeente heeft vooral een stimulerende en voorlichtende rol.

De verwachting is dat het aantal woninginbraken op korte termijn constant zal blijven. Er zijn omstandigheden die de stijgende lijn van de afgelopen jaren misschien niet bevorderen maar zeker niet zullen doen buigen: de toenemende werkloosheid, de stagnering van nieuwbouw, de afname van het aantal verstrekte certificaten van het Politiekeurmerk Veilig Wonen. Op de middellange termijn, over twee à drie jaar, zal het aantal woninginbraken naar verwachting dalen. Dit heeft te maken met het feit dat van een aantal maatregelen wel effect te

verwachten valt, maar niet op korte termijn. Hierbij kan gedacht worden aan de prioritering van *high impact crime* of de Europese aanpak van rondtrekkende dadergroepen. Daarnaast zal, als er geen intensieve en brede aanpak van heling wordt ingezet, de vraag naar gestolen goederen niet afnemen.

Woningovervallen

Voor woningovervallen geldt dat in 2009 bijna een derde ervan werd gepleegd door min of meer professionele daders, terwijl iets meer dan de helft door relatief onvoorbereide daders werd gepleegd (*hit-and-run*). Specifiek voor woningovervallen geldt dat in de meeste gevallen lokale daders actief zijn. Woningovervallers betreden de woning door aan te bellen met een list, binnen te sluipen, het slachtoffer buiten de woning te overrompelen en mee naar binnen te nemen of door als kennis binnen te komen. Woningovervallen verlopen vaak chaotisch, doordat overvallers slecht voorbereid zijn en het slachtoffer onvoorspelbaar reageert. Ook wordt vaker en ernstiger geweld gebruikt dan bij andere typen overvallen en ligt het percentage slachtoffers dat gewond raakt hoger. Woningovervallers gebruiken meestal een vuurwapen. Ook slag- en steekwapens worden vaak gebruikt. Op de slagingskans heeft het gebruik van een vuurwapen geen effect. De te overvallen woning wordt niet willekeurig gekozen, er is vaak een relatie tussen dader en slachtoffer.

Terwijl het totale aantal overvallen sinds 2009 daalt, neemt het aandeel woningovervallen toe: in 2011 was een op de drie overvallen een woningoverval.

Van de verdachten van woningovervallen is 36 procent 20 jaar of jonger, 50 procent is tussen de 20 en 35 jaar oud en 14 procent is ouder dan 35. Daarmee zijn verdachten van woningovervallen over het algemeen wat ouder dan verdachten van bedrijfsovervallen. De meeste woningovervallen worden door mannen gepleegd, maar vrouwen zijn bij dit delict vaker dan gemiddeld actief: bijna 10 procent van de verdachten is vrouw. De grootste groep verdachten is van Nederlandse herkomst. Verdachten met een Marokkaanse herkomst plegen minder overvallen op woningen dan op bedrijven. Net als bedrijfsovervallen zijn woningovervallen geen instapdelict.

Daders van overvallen op woningen van criminelen en ondernemers gaan professioneler te werk dan die van overvallen op woningen van kwetsbare personen.

Voor de slachtoffers zijn woningovervallen erg bedreigend. Zij kunnen ernstige lichamelijke en geestelijke schade oplopen: ze zijn angstig en voelen zich niet meer veilig in hun huis. Ook vallen er veel gewonden en incidenteel zelfs doden.

Slachtoffers lijden ook financiële schade, als de overvaller er met buit (geld of goederen) vandoor weet te gaan. De buit wisselt sterk, overvallen op ouderenwoningen leveren relatief weinig op.

Met het doel de overvalproblematiek structureel aan te pakken is de Taskforce Overvallen ingesteld. Het opgestelde actieprogramma bevat een breed pakket aan maatregelen op het gebied van opsporing en vervolging, preventie, slachtofferhulp, regie en verantwoording, en monitoring, ontwikkeling en onderzoek. Niet alle maatregelen dragen echter bij aan de preventie van specifiek woningovervallen. Daarom wordt ook aandacht geschonken aan voorlichting over preventie en risicofactoren van woningovervallen. De voorlichting is gericht op bewustwording en benadrukt de kleine kans op slachtofferschap.

De hoge prioriteit die aan de bestrijding van woningovervallen wordt gegeven en het toenemende gebruik van burgerparticipatie zullen er waarschijnlijk toe leiden dat meer daders worden opgespoord en vervolgd. Het plegen van een woningoverval wordt zwaarder bestraft dan voorheen, dus wanneer een dader eenmaal gepakt is, zal ook het insluitingseffect een remmende werking hebben. Maar omdat er preventief weinig maatregelen te nemen zijn tegen woningovervallen, er veel potentiële doelwitten zijn en de drempel om geweld te gebruiken laag is, is de verwachting dat het aantal woningovervallen de komende jaren op het huidige (hoge) niveau blijft.

1

Inleiding

1.1 Het Nationaal dreigingsbeeld

Elke vier jaar wordt door de Dienst IPOL van het Korps landelijke politiediensten (KLPD), in samenwerking met de Dienst Nationale Recherche van hetzelfde korps, het Nationaal dreigingsbeeld (NDB) georganiseerde criminaliteit vervaardigd. Het eerste verscheen in 2004. In opdracht van het College van procureurs-generaal wordt telkens een zo breed mogelijk overzicht gepresenteerd van de stand van zaken rond de georganiseerde criminaliteit in Nederland. Centraal staan daarbij de criminele hoofdactiviteiten. Dat wil zeggen dat vooral de daarop betrekking hebbende strafrechtelijke delictcategorieën onderwerp van onderzoek zijn. Het gaat niet alleen om de meer traditionele vormen van georganiseerde criminaliteit zoals drugshandel, witwassen, mensenhandel en -smokkel, maar ook om minder bekende vormen zoals wapenhandel, *skimming*, kinderpornografie, vals geld en allerlei vormen van cybercrime en vermogenscriminaliteit.

Deze vormen van georganiseerde criminaliteit worden – aan de hand van uniforme onderzoeksvragen – in afzonderlijke projecten onderzocht. In het eindrapport NDB worden de resultaten van deze projecten samengevat en voorzien van wat wij “een kwalificatie van dreiging” noemen. Hiermee wordt aangegeven of de betrokken vorm van georganiseerde criminaliteit voor de komende vier jaar als een bedreiging van de Nederlandse samenleving moet worden gezien. Mede op grond van deze kwalificaties worden de landelijke beleidsprioriteiten voor de middellange termijn vastgesteld.

Dit rapport over woningcriminaliteit is een van de deelrapporten die de bouwstenen voor het Nationaal dreigingsbeeld 2012 (NDB2012) vormen. Behalve als bouwsteen hebben deze rapportages natuurlijk ook zelfstandige betekenis. Ze worden daarom ook separaat gepubliceerd.

Voordat we de onderzoeksvragen beantwoorden, gaan we in op de afbakening van het onderwerp en op de doelstelling van het onderzoek, zetten we de onderzoeksvragen op een rijtje en schenken we aandacht aan de onderzoeksmethode.

1.2 Domeinafbakening

In dit deelproject is het onderzoeksdomein beperkt tot woningcriminaliteit met een georganiseerd karakter. Volgens de criteria die gelden voor het NDB2012 betekent dit dat er sprake moet zijn van a) structurele samenwerking tussen personen en b) criminaliteit die wordt gepleegd met het oog op het gezamenlijk behalen van financieel of materieel gewin. Aanvullend criterium is het regio-overstijgende karakter van de criminele samenwerkingsverbanden. Samenvattend is het onderzoeksdomein te omschrijven als 'in Nederland gepleegde woningcriminaliteit door criminele samenwerkingsverbanden die bovenregionaal actief zijn, waarbij de criminele samenwerkingsverbanden uit Nederland of uit het buitenland afkomstig kunnen zijn'.

De vormen van woningcriminaliteit die in dit rapport aan bod komen, zijn woninginbraken en woningovervallen. Woninginbraken waarvan het doel is autosleutels te bemachtigen om vervolgens de auto te kunnen stelen, vallen buiten het onderzoeksdomein. De projectleiding NDB2012 heeft besloten dat alle misdrijven waarbij een voertuig wordt gestolen of verduisterd of waarbij in een voertuig wordt ingebroken, worden behandeld in een apart deelproject over voertuigcriminaliteit.

1.3 Doelstelling en onderzoeksvragen

De doelstelling van het project woningcriminaliteit is het verkrijgen van inzicht in:

- de ontwikkeling van aard en omvang van georganiseerde woningcriminaliteit;
- de (samenwerkingsverbanden van) personen die zich met georganiseerde woningcriminaliteit bezighouden of daarbij op een andere manier betrokken zijn;
- de maatschappelijke gevolgen;
- de toekomstige ontwikkelingen van de aard, omvang en gevolgen.

Aansluitend op de doelstelling zijn de volgende onderzoeksvragen geformuleerd:

1. Hoe heeft de aard van georganiseerde woningcriminaliteit zich ontwikkeld voor wat betreft de wijze waarop die wordt gepleegd?
2. Hoe heeft de omvang van georganiseerde woningcriminaliteit zich ontwikkeld?
3. Hoe heeft de aard van georganiseerde woningcriminaliteit zich ontwikkeld voor wat betreft de kenmerken van personen en criminele samenwerkingsverbanden die van (betrokkenheid bij) het plegen daarvan worden verdacht?

4. Wat zijn de gevolgen van georganiseerde woningcriminaliteit voor de Nederlandse samenleving?
5. Welke criminaliteitsrelevante factoren zijn, in welke mate en op wat voor wijze, van invloed op georganiseerde woningcriminaliteit?
6. Wat zijn voor de komende jaren de verwachtingen over georganiseerde woningcriminaliteit voor wat betreft omvang, werkwijzen, betrokkenen en maatschappelijke gevolgen?
7. Welke aanknopingspunten voor beleid dat gericht is op het tegenhouden of terugdringen van georganiseerde woningcriminaliteit komen uit het onderzoek naar voren?

1.4 Onderzoeksmethode

Om inzicht te krijgen in woningcriminaliteit hebben we gebruikgemaakt van literatuur, databestanden, dossiers en interviews en hebben we via internet open bronnen geraadpleegd.

Literatuur

Versillende organisaties, instanties en overheden besteden aandacht aan woninginbraken en woningovervallen. Er verschijnen met enige regelmaat rapporten, beleidsnotities, (wetenschappelijke) onderzoeken, Tweede Kamerstukken en dergelijke. Deze rapporten en notities geven inzicht in (de omvang van) het fenomeen en de personen die zich daarmee bezighouden. Er is echter nauwelijks onderzoek gedaan dat specifiek gericht is op dadergroepen die bovenregionaal actief zijn. We hebben ons dan ook voor een groot deel moeten baseren op literatuur over woninginbraken en (woning)overvallen in het algemeen.

Voor deze studie is gebruikgemaakt van publicaties van politie, overheidsinstanties, universiteiten, onderzoeksbureaus en het Centrum voor Criminaliteitspreventie en Veiligheid. Aanvullend is informatie van het Landelijk Overleg OvervalCoördinatoren (LOOC), de Taskforce Overvallen en het Bovenregionaal Overleg Woninginbraken (BROWI) gebruikt.

Databestanden

Vooral om informatie over (de ontwikkeling van) de omvang van woninginbraken en woningovervallen te kunnen geven, hebben wij databestanden en registraties van politie en andere instanties gebruikt. De verzamelde data

beslaan minimaal de periode 2008 tot en met 2010. Indien beschikbaar zijn gegevens over 2011 meegenomen.

Er zijn verschillende registers en databestanden geraadpleegd:

- Uit GIDS¹ zijn cijfers over de geregistreerde criminaliteit gehaald.
- Uit het Herkenningsdienstsysteem (HKS) is globale informatie over verdachten gekregen.
- Via StatLine van het CBS zijn gegevens over de ontwikkeling van de omvang van woninginbraken gegenereerd.
- In de CSV-manager zijn door de regiokorpsen criminele samenwerkingsverbanden (csv's) ingevoerd. De csv's die zich onder andere met woningcriminaliteit bezighouden, zijn bekeken.
- Het Landelijk Overvallen en Ramkraken Systeem (LORS) leverde de gegevens over aantallen woningovervallen.
- De lopende en afgesloten bovenregionale rechercheonderzoeken zijn bekeken.

Dossiers

Het bestuderen van dossiers heeft vooral inzicht gegeven in de aard en de daders van de gepleegde misdrijven en in de gevolgde werkwijze.

Interviews

Zowel binnen als buiten de politie zijn er deskundigen die vanuit hun eigen invalshoek expertise hebben opgebouwd op het gebied van woninginbraken of overvallen. Met deze deskundigen zijn semigestructureerde interviews gehouden met als doel bevindingen te toetsen en lacunes in de informatie op te vullen. De onderzoeksvragen stonden bij deze gesprekken centraal. In bijlage I zijn de geïnterviewden vermeld.

Internet

Via internet zijn openbare publicaties, persberichten, krantenartikelen en dergelijke gezocht. Het intranet/PolitieKennisNet hebben we gebruikt om aanvullende politie-informatie te vinden.

¹ GIDS staat voor Geïntegreerde Interactieve Databank voor Strategische bedrijfsinformatie en bevat aantallen incidenten per incidentcode, tijdseenheid en locatie.

2

Woninginbraken

Over het delict diefstal zegt artikel 310 van het Wetboek van Strafrecht het volgende:

“Hij die enig goed dat geheel of ten dele aan een ander toebehoort wegneemt, met het oogmerk om het zich wederrechtelijk toe te eigenen, wordt, als schuldig aan diefstal, gestraft met gevangenisstraf van ten hoogste vier jaren of geldboete van de vierde categorie.”

Braak geldt als verzwarende omstandigheid. Diefstal door middel van braak is vastgelegd in artikel 311 van het Wetboek van Strafrecht:

“Diefstal waarbij de schuldige zich de toegang tot de plaats van het misdrijf heeft verschaft of het weg te nemen goed onder zijn bereik heeft gebracht door middel van braak, verbreking of inklimming, van valse sleutels, van een valse order of een vals kostuum.”

Dit wordt bestraft met een gevangenisstraf van ten hoogste zes jaar of een geldboete van de vierde categorie. Een andere verzwarende omstandigheid die in hetzelfde wetsartikel wordt genoemd, is diefstal gepleegd door twee of meer verenigde personen.

In dit hoofdstuk staan woninginbraken centraal waarbij sprake is van structurele samenwerking tussen personen met het oog op het gezamenlijk behalen van financieel of materieel gewin. De nadruk ligt op woninginbraken die bovenregionaal, dat wil zeggen in meer dan één politieregio, worden gepleegd. Achtereenvolgens wordt ingegaan op de aard, omvang, daders en dadergroepen, gevolgen voor de samenleving en de aanpak.

2.1 Aard

Tijdstip

Van alle woninginbraken vindt een derde 's middags en ongeveer een derde 's avonds plaats. Het aandeel woninginbraken dat in de nachtelijke uren plaatsvindt, is de afgelopen jaren gedaald: in 2007 was het 18 procent, in 2010 14 procent. Daar staat tegenover dat meer woninginbrekers 's ochtends en 's middags hun slag slaan. Woninginbrekers hebben geen duidelijke voorkeur voor een bepaalde dag in de week, al vinden wel iets meer woninginbraken op vrijdag en zaterdag plaats. In 2010 werd 48 procent van de woninginbraken

gepleegd in de maanden oktober tot en met februari (cijfers GIDS). Interpolis analyseerde het aantal inbraakmeldingen tussen 2000 en 2009 en constateerde ook dat 50 procent van de diefstallen met braak plaatsvindt in de maanden oktober tot en met februari (www.verzekeraars.nl). Uit de gegevens van Interpolis komt tevens naar voren dat de populariteit van bepaalde inbraakmaanden lijkt af te nemen. Waar in de periode tussen 2004 en 2007 de aantallen in december relatief hoog en in mei relatief laag zijn, liggen de aantallen na 2007 dichter bij elkaar. De herfst en winter zijn nog steeds de 'favoriete' inbraakseizoenen, maar het aandeel van de lente en zomer (vakantieperiode) neemt sinds 2007 licht toe. Daarbij geldt dat er in de wintermaanden meer inbraken met braakschade worden gemeld dan in de zomermaanden; 's zomers gaat het meestal alleen om goederen die uit huis zijn gestolen.

Werkwijze

De wijze waarop woninginbrekers te werk gaan, varieert qua organisatiegraad. In diverse onderzoeken worden verschillende typen daders en dadergroepen omschreven. Op basis van deze onderzoeken (Van den Handel, Nauta, Van Soomeren & Van Amersfoort, 2009; Van der Plicht, 2010; Van der Weert, 2011; Mehlbaum & Van de Weele, 2011) onderscheiden we vier typen woninginbrekers: de gelegheidsinbreker, de professionele inbreker, de inbrekersbende en de rondtrekkende dadergroepen. Net als voor alle typologieën geldt ook hier dat het onderscheid tussen de typen woninginbrekers niet altijd even strikt is: een professionele inbreker zal ook wel eens 'van de gelegenheid gebruikmaken' en een gelegheidsinbreker kan zeer professioneel te werk gaan. Daarnaast bestaat een inbrekersbende veelal uit professionele inbrekers en komt de werkwijze van deze typen deels overeen. Niettemin geeft deze typologie in grote lijnen de kenmerken weer van de verschillende typen woninginbrekers en de wijze waarop ze te werk gaan.

Gelegheidsinbrekers

80 procent van de woninginbraken wordt gepleegd door zogenoemde gelegheidsinbrekers; de overige 20 procent is toe te schrijven aan professionele inbrekers en bendes (Van den Handel et al., 2009). De gelegheidsinbreker laat zich leiden door de gelegenheid: een gemakkelijk doelwit waar snel succes te behalen valt en waar de pakkans klein is, in een voor hem bekende omgeving. Het merendeel van de woninginbraken wordt dan ook 'in de buurt' gepleegd, oftewel in de eigen politieregio. Een openstaand raam kan voldoende aanleiding zijn om in te breken, zowel overdag als 's avonds of 's nachts. Gelegheidsinbrekers bereiden de inbraak niet voor, maar scannen de omgeving op inbraakmogelijkheden en gaan vervolgens weinig deskundig te werk. Ze komen de

woning meestal binnen via de achterzijde en doen dit met behulp van een schroevendraaier, door binnen te sluipen, een raampje in te slaan of door middel van hengelen. Ze zijn vooral uit op een buit die voor het grijpen ligt en makkelijk mee te nemen is.

Professionele inbrekers

Professionele woninginbrekers werken meer planmatig en doelgericht. Ze zijn in een groter gebied actief dan gelegenheidsinbrekers, maar wel in een voor hen bekende omgeving. Ze hebben een specifieke buit voor ogen en weten waar ze deze kunnen aantreffen. Vrijstaande of geïsoleerde woningen in duurdere wijken worden vooraf geselecteerd. Ze gaan professioneel te werk, bereiden zich voor en gebruiken professioneel gereedschap zoals een verstelbare schroef-sleutel, een kerntrekker of een breekijzer.

Georganiseerde woninginbraak

Georganiseerde woninginbraak wordt vaak uitgevoerd door bendes die regio-overschrijdend of nationaal opereren en door rondtrekkende dadergroepen die internationaal actief zijn.

Inbrekersbendes handelen vaak in opdracht en bereiden zich goed voor. Zo'n voorbereiding kan bijvoorbeeld bestaan uit het bepalen van het doelwit, het afplakken van sensoren en het zorgen voor het juiste inbrekersgereedschap. Ook het verkennen van de omgeving en het gadeslaan van bewoners behoren hiertoe. Het zoeken naar woningen die geschikt zijn voor inbraak doen ze in een huurauto of een gestolen auto. De voorkeur gaat uit naar woningen die vanaf snelwegen en rondwegen goed te bereiken zijn en die ook weer goed te ontvluchten zijn. Het zijn doorgaans woningen waarvan men verwacht of weet dat er een grote buit te halen valt. Inbrekersbendes werken vaak in groepen van drie tot vijf personen. Een bende is vaak te herkennen aan een specifieke modus operandi. Beveiliging is geen belemmering: met hun ervaring en het juiste gereedschap weten ze deze uit te schakelen. Ze beschikken over meerdere technieken om de woning binnen te komen. Daarnaast staan er altijd personen op de uitkijk (Van den Handel et al., 2009). Ze zorgen ervoor dat ze onherkenbaar zijn door een bivakmuts te dragen. In sommige gevallen worden portofoons gebruikt om met elkaar in contact te blijven; contact via mobiele telefoons wordt vermeden (*Monitor Bovenregionale Middencriminaliteit*, 2011).

Sommige bendes richten zich gedurende enige tijd op een bepaalde buurt of wijk (en creëren een inbraakgolf) en plegen meerdere inbraken op dezelfde avond, andere bendes verplaatsen zich dagelijks door de regio's heen (Van den Handel et al., 2009).

Rondtrekkende dadergroepen plegen in georganiseerd verband niet alleen woninginbraken maar een breed scala aan vermogensdelicten. Ze zijn voornamelijk afkomstig uit de voormalige Oostbloklanden en rijden in auto's met overwegend Oost-Europese kentekens. Ze doen niet aan voorverkenning maar bereiden zich ter plaatse voor. Hierbij letten ze op de kwetsbaarheid van woningen, de afwezigheid van bewoners, de onzichtbaarheid voor buurtbewoners en de mogelijke vluchtwegen. Eenmaal in de woning zoeken ze snel de waardevolle spullen, met name juwelen. Gestolen goederen worden snel doorverkocht, in Nederland of in het land van herkomst. Ook de verdiensten vloeien terug naar het land van herkomst, naar familie. Kenmerkende modi operandi zijn het boren van gaatjes, afbreken van de slotcilinder (Bulgaarse methode) en hengelen. Voor (inter)nationaal opererende dadergroepen geldt dat de pakkans relatief klein is, doordat zij opereren in (buiten)gebieden aan uitvalswegen, zodat ze na de inbraak weer snel de regio of het land uit zijn. Dat hun werkgebied de regiogrenzen van politiekorpsen overschrijdt, bemoeilijkt het opsporingsproces.

We kunnen vier verschillende soorten rondtrekkende dadergroepen² onderscheiden:

- *Hit-and-run*-groepen: daders reizen in kleine groepen naar West-Europa, stelen en breken in en vertrekken binnen enkele dagen weer naar het land van herkomst.
- *Subcultural based networks*: deze dadergroepen sluiten zich aan bij criminele groepen in Nederland die hetzelfde thuisland hebben als zij en maken gebruik van hun faciliteiten.
- *Foreign based networks*: buitenlandse dadergroepen die in Nederland gedurende een bepaalde periode delicten plegen en dan weer verder trekken.
- Sedentaire dadergroepen: voormalige nomaden, zigeunergroepen zoals Roma's. Zigeunergroepen maken vaak gebruik van een babbeltruc om de woning binnen te komen (zie kader). Ze verplaatsen zich vaak met een (eigen) auto en zijn zowel lokaal als landelijk actief.

Zowel de *hit-and-run*-groepen als de *foreign based networks* komen voor korte periodes (enkele dagen tot maanden) naar Nederland, zijn in heel Europa actief en worden aangestuurd vanuit het land van herkomst. De *subcultural based networks* hebben een uitvalsbasis in Nederland en plegen van daaruit woninginbraken en andere vermogensdelicten.

² Een mobiele (rondtrekkende) dadergroep is een vereniging van daders die zich stelselmatig verrijken middels vermogenscriminaliteit of fraude (bijvoorbeeld diefstal, inbraak in woningen of andere gebouwen, georganiseerde winkeldiefstal, zakkenrollen, ladingdiefstal, metaaldiefstal, diefstal op bouwplaatsen en fraude met geldautomaten (skimming)), een breed scala aan operaties uitvoeren en internationaal actief zijn (Kamerstukken II, 2010/11, 28684, nr. 301).

Babbeltrucs

Uit onderzoek van enkele jaren geleden bleek dat jaarlijks zeker 375.000 pogingen worden gedaan om 60-plussers op te lichten. Ruim 30.000 pogingen zijn succesvol. Oplichting via de telefoon komt het vaakst voor: jaarlijks worden daartoe 250.000 pogingen ondernomen, waarvan een op de veertig met succes. Oplichting aan de deur met babbeltrucs loont vaker: in 25.000 van de 125.000 gevallen lukt het de daders de bewoner iets afhandig te maken. Slachtoffers gaan uit schaamte niet naar de politie: slechts 12 procent doet aangifte (Nationaal Fonds Ouderenhulp, 2 maart 2006).

Veel babbeltrucs zijn erop gericht slachtoffers uit het mentale evenwicht te brengen. Ze worden overrompeld door daders met een mooi verhaal of die zich uitgeven voor een medewerker van een betrouwbare instantie. Vaak voelt het onbeleefd om de persoon aan de deur te wantrouwen. Daders maken misbruik van dit vertrouwen en de welwillendheid van slachtoffers. Daders kunnen mannen, vrouwen of zelfs kinderen zijn. Ze opereren vaak met zijn tweeën. Vooral oudere mensen zijn het slachtoffer. Het heeft er alle schijn van dat criminelen die ouderen oplichten, lijsten van potentiële slachtoffers uitwisselen. Wie eenmaal slachtoffer is, loopt daardoor een groot risico opnieuw getroffen te worden (BN DeStem, 8 oktober 2011).

De buit bestaat vooral uit geld en pinpassen en soms sieraden. Het aantal slachtoffers kan flink oplopen, evenals de buit: een dadergroep werd verdacht van het oplichten van twintig ouderen voor in totaal ruim € 80.000.

Babbeltrucs worden voornamelijk toegepast op twee plekken: aan de deur en in de buurt van pinautomaten (bij een bank of in een winkel).

Aan de deur

Het gebeurt regelmatig dat dieven met een smoesje aanbellen en zo een huis binnen weten te komen. Soms vragen ze om een glaasje water of willen ze van het toilet gebruikmaken. Terwijl de bewoner wordt afgeleid, glipt een mededader het huis in. Ook doen dieven zich voor als hulpverlener (thuiszorg), meteropnemer, reparateur, koerier, postbode, nieuwe buur, bankmedewerker of rechercheur. Er zijn gevallen bekend waarbij een nepkoerier of postbode mensen vroeg (porto)kosten te betalen voor een (niet-besteld) pakje en te pinnen via een mobiel pinapparaat. Er werd dan een ander pasje teruggegeven, waarna er geld van de rekening werd gestolen. Ook komt het voor dat de dader na een eerste bezoek als 'bankmedewerker' of 'agent' opbelt, refereert aan het gedane bezoek (waarbij de pinpas is gestolen) en naar de pincode vraagt. In een enkel geval komen daders nog een keer terug: als 'rechercheur' met informatie over de babbeltruc. Het slachtoffer wordt gevraagd pas en pincode te geven en wordt opnieuw bestolen.

Bij pinautomaten ('shouldering')

Bij het pinnen in een supermarkt of bij een pinautomaat kijkt iemand ongemerkt over de schouder mee om de pincode te achterhalen. Met een smoes wordt het slachtoffer afgeleid en wordt de portemonnee of pinpas gestolen.

Buit

De buit bij woninginbraken varieert van mobiele telefoons, laptops, tv's, navigatiesystemen en camera's tot juwelen, sieraden, geld en pinpassen. Inbrekers wenden de buit deels aan voor eigen gebruik, deels verkopen zij deze aan derden. Ze bieden gestolen juwelen en sieraden aan bij juweliers, ook brengen ze sieraden naar opkopers. Voor de opslag van gestolen goederen gebruiken ze eigen of gehuurde garageboxen, gehuurde loodsen of commerciële opslagplaatsen. Er is weinig bekend over de besteding van het criminele geld. Professionele daders zorgen ervoor dat buitensporige bezittingen, zoals dure auto's, niet op hun naam staan.

Een gewild doelwit zijn woningen van middenstanders met een eigen bedrijf. Het komt voor dat inbrekers met behulp van bijvoorbeeld de website van de Kamer van Koophandel bedrijven aantrekken en op deze wijze een volgend slachtoffer uitkiezen. Daders verwachten dat bij detailhandelaars meer te halen valt. Ditzelfde geldt voor bijvoorbeeld marktkooplieden: inbrekers schatten daar de kans op een grote hoeveelheid geld hoger in.

Ontwikkelingen ten aanzien van de aard

Het lijkt erop dat de wijze waarop inbrekers de woning binnentreden, de afgelopen jaren nauwelijks is veranderd. Het openbreken van ramen of deuren, het toepassen van de Bulgaarse methode, het boren van gaatjes – dit alles gebeurt nog steeds. Ook de babbeltuc kwam vijf jaar geleden al voor. Wel komt een bepaalde werkwijze soms in alle hevigheid op, waarna deze na een paar maanden weer wegebt.

Net als vijf jaar geleden zijn ondernemers met een kluis in huis een populair doelwit voor een woninginbraak. Het type goederen dat wordt gestolen, is wel enigszins veranderd, simpelweg omdat er andere goederen in grote hoeveelheden op de markt zijn gekomen die gewild zijn en gemakkelijk kunnen worden meegenomen. Te denken valt aan tablets en laptops. In toenemende mate zijn de autosleutels het doelwit van een woninginbraak (De Miranda & Van der Mark, 2012).

2.2 Omvang

Na een periode (1995-2006) waarin het aantal woninginbraken in Nederland daalde, neemt dit aantal sinds 2007 weer toe. In 2009 bedroeg het aantal (pogingen tot) woninginbraken ruim 74.000. Dat was 5 procent meer dan in

2008. In 2010 is het aantal verder gestegen tot ruim 82.000. Dit is 11 procent meer dan in 2009. De voorlopige cijfers over 2011 lijken erop te wijzen dat het aantal woninginbraken iets afneemt. Overigens is in 2010 het aantal pogingen tot woninginbraak ten opzichte van 2007 sterker gestegen (+50%) dan het aantal daadwerkelijke inbraken (+22%).

Terwijl het aantal woninginbraken stijgt, daalt het aantal dat wordt opgehelderd. In 2010 werd 7,4 procent van alle woninginbraken (of pogingen daartoe) opgehelderd, in 2007 was dit 10,2 procent. In 2011 lijkt het ophelderingspercentage onder de 7 procent uit te komen. Het percentage woninginbraken waarvan aangifte wordt gedaan, ligt de afgelopen jaren boven de 95 procent (tabel 1).

De *Integrale Veiligheidsmonitor* laat een beeld zien dat vergelijkbaar is met bovenstaande politiecijfers: ten opzichte van zowel 2008 als 2009 geven meer mensen aan dat woninginbraak vaak voorkomt in hun woonbuurt (CBS, 2011). Ook verzekeraars herkennen de ontwikkeling. Interpolis constateert een lichte daling in het aantal woninginbraken tussen 2002 en 2006, waarna het aantal woninginbraken oploopt (cijfers Interpolis).

Tabel 1

Diefstal/inbraak uit woning 2007-2011					
	2007	2008	2009	2010	2011*
Aantal diefstal/inbraak woning (CBS)	67.765	70.390	74.405	82.515	77.967
% poging (GIDS)	23%	24%	25%	27%	27%
% aangifte (GIDS)	98%	98%	96%	96%	96%
% opgehelderd (CBS)	10,2%	9,5%	8,4%	7,4%	6,8%

Bron CBS/GIDS

* Voorlopige cijfers op basis van GIDS

Omdat dit onderzoek betrekking heeft op georganiseerde woninginbraken, moet bij de gepleegde woninginbraken sprake zijn van structurele samenwerking tussen personen en het gezamenlijk behalen van financieel of materieel gewin. Daarnaast moeten deze criminele samenwerkingsverbanden bovenregionaal actief zijn. De criminele samenwerkingsverbanden kunnen zowel uit Nederland als uit het buitenland afkomstig zijn. In de politieregistraties zijn de in georganiseerd verband en bovenregionaal gepleegde woninginbraken echter niet van andere woninginbraken te onderscheiden. Geschat wordt dat het aandeel van de georganiseerde woninginbraak 20 à 30 procent is. Dit is geen stabiel aandeel, georganiseerde woninginbraak vindt met vlagen plaats: in alle politieregio's ziet

men golfbewegingen van bendes (Van den Handel et al., 2009). Of de georganiseerde woninginbraak in gelijke mate meebeweegt met de ontwikkeling van het totale aantal woninginbraken, is moeilijk te zeggen vanwege het gebrek aan gegevens, maar het lijkt voor de hand te liggen dat dit in enige mate het geval is.

Uitgaande van een aandeel van 20 tot 30 procent kunnen we aannemen dat het aantal woninginbraken dat in 2010 in georganiseerd verband werd gepleegd, tussen de 16.000 en de 25.000 lag. Bij een gelijkblijvend aandeel van de georganiseerde woningbraak in de afgelopen jaren betekent dit ook voor de georganiseerde woninginbraak een stijging ten opzichte van 2007 met 20 procent.

Vanuit het KLPD wordt onderzoek gedaan naar mobiele dadergroepen, gericht op woning- en bedrijfsinbraken in Nederland. Hierbij wordt de Europese definitie van mobiele (rondtrekkende) dadergroepen aangehouden (zie de noot in paragraaf 2.1). De dataverzameling is, conform de definitie, gericht geweest op mobiele dadergroepen afkomstig uit alle 48 Europese landen. Desondanks zijn daders uit Oost-Europa oververtegenwoordigd.

Over een periode van 1,5 jaar (1 januari 2010 tot 1 juli 2011) zijn vanuit de politiesystemen gegevens van circa 1800 mobiele daders verzameld: verdachten die in deze periode een woning- en/of bedrijfsinbraak in Nederland hebben gepleegd én ofwel crimineel actief zijn in het buitenland ofwel geen (bekende) vaste woon- of verblijfplaats in Nederland hebben.³ Deze daders werken vaak niet alleen; de meeste inbraken (60%) worden samen met minimaal één mededader gepleegd. Van ruim 300 inbraken is bekend dat daar minimaal 3 verdachten bij betrokken waren. Er zijn 28 criminele netwerken in beeld. De 1800 mobiele daders en hun directe medeverdachten zijn verantwoordelijk voor 1392 woning- en bedrijfsinbraken in 2010: 14 procent van het totale aantal opgeloste woning- en bedrijfsinbraken in Nederland (De Jong, 2012).⁴

³ Hieronder vallen ook Nederlanders die (ook) in het buitenland actief zijn (geweest) of van wie in Nederland geen vaste woon- of verblijfplaats bekend is.

⁴ Er is uitgegaan van 5894 opgeloste woninginbraken en 4139 opgeloste bedrijfsinbraken in 2010.

2.3 Daders en dadergroepen

Kenmerken van daders

Uit het Herkenningssysteem (HKS) van de politie zijn verdachten geselecteerd die in de periode 2007-2010 met minimaal één medeverdachte in meer dan één regio verdacht werden van een overval, woninginbraak, bedrijfsinbraak, ramkraak of winkeldiefstal. Dit zijn 5387 verdachten. Deze verdachten voldoen (in ieder geval voor één misdrijf in deze periode) aan de criteria van georganiseerdheid en het bovenregionaal plegen van vermogensmisdrijven. Van deze verdachten heeft 32 procent een of meer woninginbraken gepleegd.

Deze 1713 verdachten van woninginbraken zijn met minimaal één medeverdachte in meerdere politieregio's actief geweest. Het zijn vooral mannen die woninginbraken plegen (92%). Van de bovenregionale woninginbrekers is 39 procent van Nederlandse herkomst, 26 procent is van Marokkaanse herkomst. Van deze laatste groep is een kwart in Marokko en driekwart in Nederland geboren. Opvallend is het aandeel woninginbrekers uit voormalig Joegoslavië (4,5%); dit is beduidend groter dan we bij overvallen of bedrijfsinbraken zien. 75 procent van de bovenregionale woninginbrekers is 30 jaar of jonger in 2010. De inbrekers van Marokkaanse komaf zijn relatief jong: driekwart is jonger dan 26 jaar.

Verdachten van woninginbraken houden zich ook met andere criminele activiteiten bezig. 32 procent werd in de periode 2007-2010 ook verdacht van een of meer bedrijfsinbraken en 28 procent van een of meer winkeldiefstallen. Het percentage bovenregionale woninginbrekers dat ook verdacht werd van een overval is daarentegen relatief klein (7%). Mogelijk is het geweldsaspect van een overval voor veel inbrekers een brug te ver.

Het werkgebied van de bovenregionale woninginbreker bestrijkt meerdere regio's: 28 procent is in drie regio's actief en 17 procent van de woninginbrekers is actief in vier of meer regio's. De politieregio's Utrecht (14%), Amsterdam-Amstelland (12%) en Haaglanden (9%) hebben de meeste bovenregionale woninginbrekers in hun regio wonen.

Gelegenheidsinbrekers en professionele inbrekers

De gelegenheidsinbrekers zijn jong, onvoorbereid, beperkt deskundig (kennen bijvoorbeeld maar één manier van inbreken) en actief in hun eigen woonbuurt en -omgeving. Tot de gelegenheidsinbrekers rekenen we ook de veelplegers die

stelselmatig verschillende vermogensmisdrijven plegen, waaronder woning-inbraken. Voorheen waren dit vaak verslaafden, tegenwoordig zijn het vaak jongeren die zich een luxe levensstijl willen aanmeten. Ook zij plegen woning-inbraken voornamelijk in hun eigen buurt. Net als veelplegers zijn professionele inbrekers vaak bekend bij de politie. Ze worden echter zelden op heterdaad betrapt. Professionele inbrekers zijn niet alleen in hun woonbuurt actief maar in een bredere omgeving. Doorgaans houden ze zich ook bezig met andere illegale activiteiten.

Kenmerken van dadergroepen

De dadergroepen die in meerdere politieregio's woninginbraken plegen, beperken zich niet tot het plegen van woninginbraken. Kenmerkend voor deze groepen is dat ze zich schuldig maken aan een breed scala van vermogensdelicten zoals overvallen, bedrijfsinbraken, voertuigcriminaliteit (al dan niet na woninginbraak en het stelen van de autosleutel), oplichting, diefstal en heling (*Monitor Bovenregionale Middencriminaliteit*, 2011).

Ook staan groepsleden geregistreerd voor geweldsdelicten zoals openlijke geweldpleging, mishandeling, straatroof, bedreiging en wapenbezit. Daarnaast veroorzaken met name de jongere leden nogal eens overlast. Van sommige dadergroepen wordt vermoed dat ze ook betrokken zijn bij drugshandel. Uit de beschrijvingen van csv's (CSV-manager, data 2008-2010) komt naar voren dat dadergroepen die als hoofdactiviteit de handel in (hard)drugs hebben, zich soms daarnaast, als nevenactiviteit, bezighouden met het plegen van woning- en bedrijfsinbraken. Vanwege de verscheidenheid aan misdrijven worden deze daders ook wel multiplegers genoemd.

Inbrekersbendes

Op basis van csv-beschrijvingen (CSV-manager, 2008-2010) kunnen we twee verschillende soorten inbrekersbendes onderscheiden. De eerste soort zijn de criminele jeugdgroepen die qua activiteit, werkgebied en leeftijd de lokale, overlast gevende, jeugdgroep zijn ontgroeid. De tweede soort zijn de door-gewinterde criminele groepen die al jaren actief zijn. Dit zijn Nederlandse groepen maar ook dadergroepen van buitenlandse (of deels Nederlandse, deels buitenlandse) herkomst.

De criminele jeugdgroepen plegen woninginbraken in de eigen woonbuurt maar ook in de wijde omgeving, in omliggende dorpen. Dit gebeurt stelselmatig en op grote schaal. De grootte van de groepen varieert, soms zijn er enkele tientallen jongeren bij betrokken. De groepen bestaan vooral uit jongeren of jonge

mannen die afkomstig zijn uit dezelfde wijk, bevriend of familie van elkaar zijn of elkaar kennen van school. De band is vaak hecht en dit maakt dat men na detentie weer snel terugvalt in het bekende patroon. De woninginbraken worden met twee tot vijf personen gepleegd, in steeds wisselende samenstelling. Als iemand uit de groep vastzit, nemen anderen het werk over. We komen zowel groepen van Nederlandse als groepen van voornamelijk Marokkaanse herkomst tegen. Een deel van de jongens is minderjarig, met name bij de Marokkaanse groepen zijn jongens soms al op zeer jonge leeftijd betrokken. Dit zijn dan bijvoorbeeld broertjes van andere groepsleden, die worden 'opgeleid'. Bij woninginbraken worden in sommige gevallen ook auto's weggenomen, die weer worden gebruikt bij andere criminele activiteiten, zoals het plegen van snelkraken. Het feit dat groepen stelselmatig inbraken plegen, betekent niet dat deze altijd goed voorbereid zijn. Sommige groepen handelen ook impulsief: de op dat moment aanwezige groepsleden breken in en stelen dan naar behoefte.

De doorgewinterde dadergroepen die voornamelijk uit Nederlanders bestaan, zijn gemiddeld ouder. Vaak plegen ze al jaren allerlei vermogensdelicten en hebben ze een behoorlijk strafblad opgebouwd. Gevangenisstraffen lijken geen afschrikwekkend effect te hebben. Als ze gepakt worden, zitten ze hun straf uit en pakken vervolgens de draad weer op. Ze houden zich stelselmatig bezig met woninginbraken, bedrijfsinbraken en heling van de gestolen goederen. Dit gebeurt zowel in de eigen regio als daarbuiten. In sommige gevallen zijn ze verspreid over heel Nederland actief.

Naast homogeen Nederlandse dadergroepen zijn er gemengde dadergroepen. Hiervan maken onder anderen Marokkanen, Nederlanders en Joegoslaven deel uit.

Rondtrekkende dadergroepen

Rondtrekkende dadergroepen uit Oost-Europa zijn vooral afkomstig uit Polen, Litouwen en Roemenië. Ze zijn zeer mobiel, en in aaneengesloten periodes van enkele weken plegen ze dagelijks meerdere woninginbraken (seriematig). De woningen liggen vaak dicht bij elkaar en de specifieke modus operandi is duidelijk herkenbaar (bijvoorbeeld de Bulgaarse methode). Ze maken zich ook schuldig aan heling. Vaak kennen daders elkaar van vroeger en komen ze uit hetzelfde dorp. Sommige leden van de dadergroep wisselen het verblijf in Nederland af met periodes in het land van herkomst. We zien dat bij de Roemeense dadergroepen ook vaak vrouwen bij de criminele activiteiten betrokken zijn. Leden van dadergroepen uit Litouwen hebben doorgaans geen vaste woon- of verblijfplaats in Nederland. Ze plegen de misdrijven in wisselende samenstelling. Naast woninginbraken houden deze groepen zich ook bezig met winkeldiefstal en inbraken in bedrijven en personenauto's (navigatieapparatuur).

De overgrote meerderheid van de mobiele daders is van het mannelijk geslacht (92%). De leeftijd van de meeste mobiele daders ligt tussen de 21 en 30 jaar. De meestvoorkomende nationaliteiten van de mobiele daders zijn de Poolse, Roemeense, Nederlandse en Litouwse. Hierbij moet worden opgemerkt dat de Nederlandse nationaliteit lang niet altijd betekent dat iemand ook daadwerkelijk van Nederlandse afkomst is. Van de 28 criminele netwerken die uit het KLPD-onderzoek naar voren zijn gekomen, zijn er 8 Pools en 6 Roemeens, maar onder die 28 zijn er ook 4 met een diverse samenstelling qua nationaliteit. De netwerken variëren in grootte, die kan oplopen tot dertig leden.

Tevens blijkt dat de meeste mobiele daders (84%) geen (bekende) vaste woon- of verblijfplaats in Nederland hebben. Zij hebben voornamelijk de Poolse, Roemeense of Litouwse nationaliteit. Overigens hoeven personen met deze nationaliteiten zich bij een verblijf van korter dan drie maanden in Nederland niet in te schrijven. De mobiele daders die wel een adres in Nederland hebben, verblijven voornamelijk in een woonhuis (14%). De overige ruim 2 procent mobiele daders staat ingeschreven bij een penitentiaire inrichting, opvang- of begeleidingscentrum, bedrijfspand, Jeugdzorg- of GGZ-instelling of op een camping, in een pension of op een vakantiepark (De Jong, 2012).

Ontwikkelingen van daders en dadergroepen

Het lijkt alsof daders tegenwoordig vaker meerdere modi operandi hanteren: ze zijn minder specialist en meer generalist geworden. Ze boren bijvoorbeeld niet alleen gaatjes maar forceren ook het bovenlicht. Mogelijk draagt de informatie- en kennisuitwisseling via internet hiertoe bij. Al in het vorige NDB werd aandacht geschonken aan Oost-Europese daders en dadergroepen. Experts vermoeden dat het aandeel woninginbraken door rondtrekkende dadergroepen uit Midden- en Oost-Europa toeneemt. Ook het verblijf op campings, iets wat vier jaar geleden werd aangehaald, wordt door hen nog steeds genoemd. Zij hebben de indruk dat dadergroepen uit Midden- en Oost-Europa niet lang op dezelfde locatie verblijven.

Naast dadergroepen blijft de lokale gelegenheidsinbreker bestaan. De wat oudere, heroïneverslaafde veelpleger die woninginbraken pleegt om in zijn verslaving te kunnen voorzien, is de afgelopen vier jaar meer en meer uit het straatbeeld verdwenen: onder jongeren is heroïne niet populair (er is geen nieuwe instroom) en de bestaande groep vergriest (Vollaard, Versteegh & Van den Brakel, 2009). Daar is een nieuw type veelpleger voor in de plaats gekomen. Dit zijn jonge daders, veelal met een allochtone herkomst en doorgaans deel uitmakend van criminele jeugdgroepen. Ze breken in puur voor het geld. De

status die ze hiermee bij familie en vrienden verkrijgen, is voor hen belangrijk. Bij hun criminele activiteiten weten ze andere jongeren (vaak *first offenders*) te betrekken, die hun gedrag vervolgens kopiëren. De inbreker wordt steeds jonger en experts geven aan dat het aantal amateuristische pogingen toeneemt. Bij seriematige woninginbraken in de landelijke gebieden is het beeld dat de daders niet uit de buurt komen en hun locatie onder andere uitzoeken vanwege de vluchtwegen. In de steden zijn het vaak (gelegenheids)inbrekers die in hun eigen omgeving actief zijn.

2.4 Gevolgen voor de samenleving

De gevolgen van een woninginbraak zijn voor de slachtoffers vooral financieel en emotioneel van aard. De financiële schade bestaat uit de waarde van de gestolen goederen en de schade aan de woning. Daarnaast is er het leed van het slachtoffer in de vorm van verlies van dierbare bezittingen, een aangetast gevoel van veiligheid en de angst voor een nieuwe inbraak.

Emotionele gevolgen

Van alle diefstaldelicten vormt een woninginbraak voor slachtoffers de meest ingrijpende gebeurtenis. Maanden na een inbraak kunnen slachtoffers zich nog steeds zorgen maken. Een op de vijf slachtoffers ervaart ernstige emotionele problemen. Men slaapt slechter en voelt zich kwetsbaarder dan voor de inbraak. Vrouwen, gepensioneerden en alleenstaanden hebben meer en langer last van de emotionele gevolgen van woninginbraak (Lamet & Wittebrood, 2009). De angst opnieuw slachtoffer van een inbraak te worden, is groot bij personen die er recent een meemaakten: zij verwachten vijfmaal zo vaak dat er bij hen zal worden ingebroken als degenen bij wie de laatste jaren niet is ingebroken (CBS, 15 juni 2009). Deze angst is niet onterecht. Wanneer iemand kortgeleden een inbraak heeft meegemaakt, is de kans op herhaling groot (herhaald slachtofferschap). Een verklaring hiervoor is dat sommige woningen als doelwit aantrekkelijker (want toegankelijker) zijn dan andere woningen. Dit merken verschillende inbrekers op, zodat er meerdere keren wordt ingebroken. Maar het kan ook zijn dat bij dezelfde woning na een eerste inbraak nogmaals wordt ingebroken omdat de woning tijdelijk minder beveiligd is. Een andere verklaring voor herhaald slachtofferschap is dat dezelfde inbreker na de eerste inbraak terugkeert naar de woning om alsnog iets weg te halen wat hij de eerste keer heeft gezien of omdat hij verwacht dat de gestolen goederen zijn vervangen (Crum, 2010). Uit onderzoek van Bernasco (2008) bleek dat, wanneer er binnen

zeven dagen tweemaal in dezelfde woning werd ingebroken, het bijna altijd (98%) om dezelfde dader ging.

Financiële gevolgen

Ondanks het lage inbraakrisico overstijgen de totale kosten van woninginbraak die van alle andere veelvoorkomende vermogensdelicten als fietsdiefstal, diefstal uit auto en zakkenrollen. Het Britse Home Office schat de maatschappelijke kosten van een woninginbraak (inclusief de emoties die het delict met zich meebrengt) vier keer zo hoog in als de kosten van diefstal uit auto. Omdat voor Nederland geen cijfers voorhanden zijn, heeft Vollaard (2010b) op basis van deze Britse cijfers de kosten van inbraak in Nederland geschat. De maatschappelijke kosten van een inbraak komen omgerekend voor 2009 op € 4667. Ruim de helft hiervan, gemiddeld € 2475, zijn directe kosten, zoals de waarde van gestolen goederen, schade aan goederen en kosten van slachtofferhulp. Kosten van inzet van politie en justitie vormen 35 procent van de kosten van inbraak, ruim een tiende deel betreft kosten van verzekering en preventie (zie tabel 2).

In een onderzoek van de Stichting Economisch Onderzoek (Groot, De Hoop, Houkes & Sikkel, 2007) worden naast kosten voor het slachtoffer ook kosten voor de dader onderkend. Als de dader wordt opgepakt, kan hij zijn dagelijkse activiteiten niet meer uitvoeren, met alle financiële gevolgen van dien. Ook kan de omgeving van de dader (partner, kinderen) last krijgen van een stigma.

Tabel 2

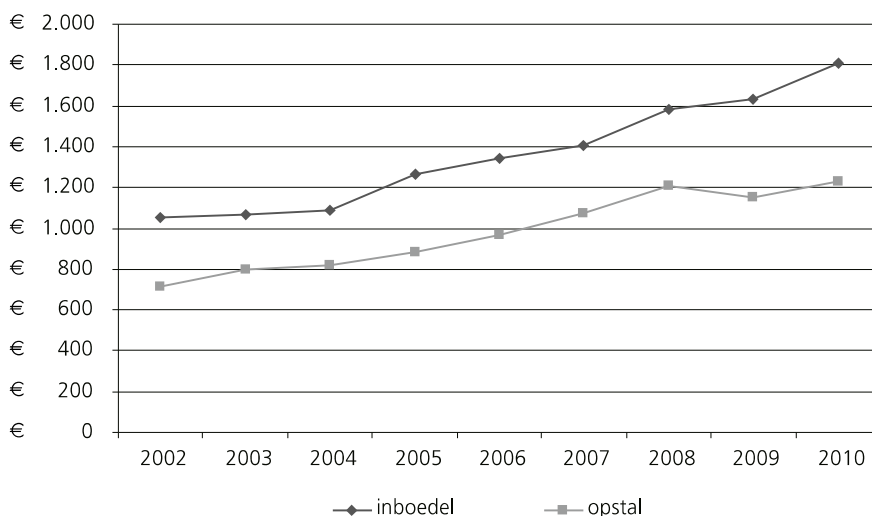
Gemiddelde maatschappelijke kosten van een woninginbraak	
	Kosten 2009
Kosten van verzekering en preventie	
Inbraakpreventie	€ 316
Verzekeringsadministratie	€ 253
Directe kosten van inbraken	
Lichamelijke en emotionele invloed	€ 923
Waarde van gestolen goederen	€ 1.209
Schade aan goederen	€ 267
Teruggevonden goederen	- € 31
Slachtofferhulp	€ 16
Verloren productieve tijd	€ 91
Kosten van inzet van politie en justitie	
Inzet politie	€ 823
Inzet rest van strafrechtelijk systeem	€ 801
Totale maatschappelijke kosten	€ 4.667

Bron Vollaard, 2010b

Het Verbond van Verzekeraars komt voor 2010 op een gemiddeld schadebedrag per inbraak (inboedel en opstal) van € 3038. Figuur 1 geeft de ontwikkeling van de gemiddelde inboedel- en opstalschade ten gevolge van diefstal weer. De totale diefstalschade in 2010 komt op een bedrag van 192,4 miljoen. Ten opzichte van 2009 is dit een stijging van 37 procent.

Figuur 1

Gemiddelde inboedel- en opstalschade t.g.v. diefstal (2002-2010)



Bron Verbond van Verzekeraars

Een voorzichtige schatting, op basis van een kostengemiddelde van € 2475 en 20 procent georganiseerde woninginbraak, brengt de directe kosten voor georganiseerde woninginbraak in 2009 op € 40,9 miljoen. Bij een minder behoudende schatting, op basis van een kostengemiddelde van € 3038 en 30 procent georganiseerde woninginbraak, komen de directe kosten een stuk hoger uit: 75,3 miljoen.

2.5 Aanpak

In deze paragraaf worden de stappen van het inbraakproces beschreven, en wordt aangegeven welke partijen (overheid, burgers, bedrijfsleven) daartegen concrete drempels kunnen opwerpen. Deze stappen en drempels zijn schematisch weergegeven in bijlage II. De beschrijving is niet uitputtend, we baseren ons op de informatie die in dit onderzoek naar voren is gekomen. Ook wordt ingegaan op de opsporingsmogelijkheden om daders op te pakken en herhaling te voorkomen.

Het inbraakproces

De drie fasen die we bij het inbraakproces onderscheiden, zijn:

- voorbereiding;
- uitvoering;
- opslag en afzet.

De eerste fase, die van de voorbereiding, kan meer of minder uitgebreid zijn. Bij een gelegenheidsinbreker zal de voorbereiding zich beperken tot hooguit het inschatten van de kans op succes. Aan de andere kant van de schaal bevindt zich de georganiseerde woninginbraak waarbij vooraf aan alles wordt gedacht. Voor de laatste fase, de opslag van gestolen goederen en de afzet daarvan, geldt dat deze niet bij elke woninginbraak zal worden doorlopen. Geld of gestolen goederen die voor eigen gebruik worden aangewend, hoeven niet te worden opgeslagen en te worden afgezet. Om een volledig beeld van het inbraakproces te kunnen schetsen, wordt hier van de georganiseerde woninginbraak uitgegaan waarbij alle stappen worden gezet.

Vorbereiding

Bij de voorbereiding van een woninginbraak wordt de locatie gekozen en eventueel verkend. De keuze voor een bepaalde woning wordt bepaald aan de hand van informatie die vooraf bekend is geworden over bijvoorbeeld de afwezigheid van bewoners of de aanwezigheid van een gewenste buit. Ook kan tijdens de voorbereiding van de inbraak informatie worden verzameld over bijvoorbeeld het gedrag van bewoners of omwonenden, de aanwezigheid van inbraakpreventie en de mogelijke toegangs- en vluchtwegen. Op basis van de verzamelde informatie worden mogelijke scenario's besproken en wordt de kans op succes ingeschat: is de kans laag, dan wordt een ander doelwit gekozen. Dit kan een woning in de buurt zijn. Het regelen van mensen en inbraakwerktuig behoort ook tot de voorbereiding. Taken worden verdeeld: mededaders staan op de uitkijk en houden de omgeving in de gaten, zodat ze tijdig alarm kunnen slaan, of hebben een voertuig gereed staan waarmee men snel kan vluchten. Vooraf wordt bepaald waar de gestolen goederen worden opgeslagen.

Uitvoering

Het belangrijkste bij het uitvoeren van de woninginbraak is het onopgemerkt betreden van de woning, het verzamelen van de buit en het weer verlaten van de woning met buit zonder sporen achter te laten, betrap of gezien te worden. Om niet aan de hand van de gebruikte auto te worden opgespoord, bedienen inbrekers zich soms van een gestolen auto of een auto met een vals kenteken.

Opslag en afzet

Deels wordt de buit voor eigen gebruik aangewend en deels verkocht aan derden. Indien het formaat en/of de hoeveelheid daarom vraagt, kunnen gestolen goederen tijdelijk worden opgeslagen. Hiervoor worden onder andere eigen of gehuurde garageboxen, gehuurde loodsen of commerciële opslagplaatsen gebruikt.

Barrières

De uitvoering – en ook de voorbereiding – van een woninginbraak kan met uiteenlopende maatregelen worden voorkomen of bemoeilijkt. Bij preventie hebben verschillende partijen een rol: bewoners, gemeenten, woningcorporaties, politie. Het doel is vooral het beperken van de gelegenheid en het verkleinen van de kans op succes: door het opwerpen van barrières wordt het moeilijker én kost het meer tijd om de woning ongemerkt te betreden. Dit kan overigens wel leiden tot een verplaatsingseffect: inbrekers kunnen zich richten op een woning waar preventie (nog) niet goed geregeld is. Ook kunnen zij hun werkgebied verleggen naar een wijk waar de politie minder actief is.

Bewoners

In tegenstelling tot voor nieuwbouwwoningen zijn voor bestaande woningen geen vereisten op het punt van inbraakwering vastgelegd. Bewoners zullen in dat geval zelf zorg moeten dragen voor preventiemaatregelen zoals goed hang- en sluitwerk, een zichtbaar inbraakalarm of extra verlichting. Naast technische maatregelen gaat het ook om het aanpassen van gedrag: geen waardevolle spullen in het zicht laten liggen, deuren en ramen goed afsluiten bij afwezigheid en eventuele inbrekers geen ‘opklim’-mogelijkheden naar een hoger gelegen verdieping geven. Goed zicht op het huis blijft behouden, wanneer men de omgeving rond de woning goed onderhoudt en het privégedeelte niet afschermt met een hoge heg of schutting. Dit maakt het voor buurtbewoners eenvoudiger ‘een oogje in het zeil te houden’.

Het merken van goederen en het registreren van bezittingen biedt de politie meer aanknopingspunten in haar onderzoek naar daders en eventuele helers. Ook wordt de kans op terugbezorgen van gestolen goederen vergroot. Een voorbeeld van het ‘merken’ van goederen is LoJack: software die vanaf internet kan worden gedownload op een laptop, desktop of tablets. Via deze software is het mogelijk te achterhalen waar een gestolen laptop wordt gebruikt.

Politie

Bewoners zijn zich vaak niet goed bewust van de inbraakrisico's. Een manier om bewoners bewuster te maken van deze risico's zijn de 'witte voetjes': bij inbraak-gevoelige woningen laat de politie een witte papieren voet achter met daarop de tekst: "Deze schoenafdruk had van een insluiper kunnen zijn...". Op het witte voetje wordt verwezen naar de website over het Politiekeurmerk Veilig Wonen, waarop informatie over woningbeveiliging staat.

Het is gebleken dat bewoners vooral direct na een inbraak zeer gemotiveerd zijn om hun woning beter te beveiligen. Speelt de politie hierop in met gerichte preventieadviezen, dan kan het aantal herhalingsinbraken worden teruggebracht.

Daarnaast kan de politie (buurt)bewoners waarschuwen voor herhaald slachtofferschap en risicobesmetting. Kort na een woninginbraak is de kans op herhaling groot, zowel voor de gedupeerde bewoners als voor burens en andere omwonenden (risicobesmetting). Voor herhaald slachtofferschap geldt dat daders van de eerste inbraak kunnen terugkeren. De politie initieert proeven om herhaling te voorkomen, zoals proeven met een mobiel inbraakalarm. Dit is een gratis alarmkastje dat bewoners na een inbraak dertig dagen te leen krijgen. Bij een inbraak geeft dit kastje een stil alarm door aan een particuliere alarmcentrale, die de melding controleert en doorgeeft aan de meldkamer. Met deze proef worden slachtoffers tevens gestimuleerd aan inbraakpreventie te doen.

Bij risicobesmetting gaat het soms om dezelfde daders: ze kennen het type woning (makkelijk in te breken) en de weg in de omgeving en willen opnieuw in de buurt hun slag slaan. Een vervolginbraak bij de burens kan echter ook het gevolg zijn van maatregelen die slachtoffers hebben genomen, zoals inbraakwerende sloten, waardoor de dieven uitwijken naar het huis van de burens. Wanneer de politie bewoners waarschuwt in een buurt waar is ingebroken, doet ze soms tegelijkertijd een beroep op de waakzaamheid van de buurtbewoners. Via sms-alert worden dezen dan opgeroepen verdachte personen of situaties te melden.

Andere preventieve maatregelen die de politie kan nemen, zijn het intensiveren van politieursurveillance in buurten waar al vaker is ingebroken en het controleren van auto's op de aanwezigheid van inbrekerswerktuig.

De politie kan niet alleen de voorbereiding en uitvoering van woninginbraken bemoeilijken maar ook de afzet van gestolen goederen, en wel door heling meer aan te pakken. Een brede helingaanpak zal mogelijk de vraag naar gestolen goederen doen afnemen. Verder kan overwogen worden om meer controle op professionele opslagplaatsen in te voeren. Helers kunnen goederen immers

gemakkelijk op dit soort locaties opslaan en het ontbreekt opsporingsinstanties aan zicht op deze sector.

Gemeenten en woningcorporaties

In een woning die gecertificeerd is volgens het Politiekeurmerk Veilig Wonen (PKVW) is de kans dat er ingebroken wordt 78 tot 90 procent kleiner. De gemeente heeft een stimulerende en voorlichtende rol bij het certificaat Beveiligde Woning, dat voor bestaande woningen (ouder dan twee jaar) in het kader van het PKVW kan worden afgegeven. De gemeente kan bijvoorbeeld een subsidieregeling in het leven roepen. Ook kan ze de toepassing van het PKVW in de bestaande bouw uitbreiden, waardoor het beveiligingsniveau van een bepaalde wijk toeneemt. In de nieuwbouw kunnen woningen alleen het PKVW-certificaat krijgen als de gemeente de hele wijk op PKVW-niveau realiseert. Daarnaast is de gemeente verantwoordelijk voor onderhoud van de publieke ruimte, denk bijvoorbeeld aan werkende verlichting.

Ook woningcorporaties hebben een preventieve rol: zij kunnen bij huurwoningen technische aanpassingen laten aanbrengen die inbraak bemoeilijken, of toezichthouders aanstellen. In wooncomplexen is de aanwezigheid van toezichthouders succesvol gebleken (www.politiekeurmerk.nl).

Opsporing

Bij woninginbraak is vaak sprake van inbraakgolven in bepaalde buurten, bij een bepaald type woning of met een specifieke modus operandi. Wordt een dadergroep opgepakt, dan is dat direct merkbaar doordat de inbraakgolf stopt. Zodra daders weer op vrije voeten komen, stijgt het aantal inbraken weer in de betreffende buurt of wijk. Voor het terugdringen van dit soort woninginbraken ligt een structurele dadergerichte aanpak meer voor de hand dan het bevorderen van preventieve maatregelen. Een onderdeel van een dadergerichte aanpak kan het koppelen van meerdere zaken aan een dader zijn. Hoe korter de tijd en hoe kleiner de afstand tussen twee inbraken, des te groter is de kans dat dezelfde daders erachter zitten.

Woninginbraken vinden vaak plaats in de eigen woonbuurt van de dader. Daarnaast zijn daders geneigd hun slag te slaan in buurten waar zij vroeger gewoond hebben. Dit is niet verwonderlijk: ze kennen mogelijke doelwitten, de lokale infrastructuur en de gebruikelijke vormen van toezicht en (sociale) controle. De aantrekkingskracht van de voormalige woonbuurt is sterker naarmate de inbreker er langer heeft gewoond en er korter geleden is vertrokken. Het gegeven dat daders regelmatig toeslaan in hun huidige of voormalige

woonomgeving, kan bruikbaar zijn bij de opsporing, bijvoorbeeld als onderdeel van een geografisch daderprofiel. Het in kaart brengen van de huidige en voormalige woonadressen van bekende daders kan aanknopingspunten bieden (Bernasco, 2008; Bernasco & Kooistra, 2010).

De bewijslast is bij veel woninginbraken moeilijk rond te krijgen. Vaak zijn er weinig sporen en geen getuigen, en ontkennen verdachten enige betrokkenheid. Belangrijk is om de sporen die er zijn, zoals werktuigsporen, altijd vast te leggen. Dit maakt het koppelen van zaken mogelijk. Een relatief nieuw opsporingsmiddel dat door het Nederlands Forensisch Instituut is ontwikkeld, is het gebruik van flockvezels. Hierdoor kan worden bewezen dat iemand meerdere keren hetzelfde delict pleegde. De flockvezels worden bijvoorbeeld in de auto van de verdachte aangebracht. Zonder het te weten draagt de verdachte de flockvezels mee naar plaatsen delict, waardoor de relatie kan worden gelegd.

Andere maatregelen die tot een verhoogde pakkans kunnen leiden, zijn: gerichte surveillance op *hotspots*, gerichte controle van auto's op inbrekers-werktuig of gestolen goederen, gebruikmaken van burgerparticipatie (melden van verdachte situaties of personen) en meer capaciteit inzetten op het opsporen van daders van woninginbraken. In steeds meer politieregio's worden woninginbrakenteams opgericht. Deze teams richten zich specifiek op het opsporen van woninginbrekers door beschikbare informatie van wijkagent tot forensische opsporing te koppelen. Daarnaast worden bekende daders die hun straf hebben uitgezeten, bezocht – ter ontmoediging en om informatie te vergaren.

Met ANPR is het mogelijk automatisch kentekens te herkennen en te vergelijken met verzamelde kentekens in een database. In deze database staan alleen kentekens waarmee 'iets aan de hand is', zoals openstaande boetes of een gestolen voertuig. Tijdens een verkeerscontrole waarbij ANPR wordt ingezet, kan de bestuurder van het voertuig direct worden staande gehouden.

3

Woningovervallen

Delicten die met de term 'overval' worden aangeduid, zijn in de artikelen 312 en 317 van het Wetboek van Strafrecht terug te vinden. In eerstgenoemd artikel is sprake van "diefstal voorafgegaan, vergezeld, of gevolgd van geweld of bedreiging met geweld jegens personen". In artikel 317 gaat het om "door geweld of bedreiging met geweld iemand dwingen tot afgifte van een goed". Ter onderscheiding van straatroof en diefstal gevolgd door geweld wordt een overval door de Landelijk Overvalcoördinator (2004) als volgt gedefinieerd: "Het met geweld of bedreiging met geweld wegnemen of afpersen van enig goed, gepleegd tegen personen in een afgeschermd ruimte of op een gepland dan wel georganiseerd waardetransport of de poging daartoe."

In dit rapport wordt specifiek ingegaan op woningovervallen. In dezelfde lijn doorgeredeneerd wordt dan onder een woningoverval verstaan: "Het met geweld of bedreiging met geweld wegnemen of afpersen van enig goed, gepleegd tegen personen in een woning of de poging daartoe."

Om te bepalen welke ruimte onder een woning verstaan wordt, hebben wij gebruikgemaakt van de definitie van de Algemene wet op het binnentreden: een woning is elke plaats waar zich daadwerkelijk privéhuishoudelijk leven afspeelt. Een woning kan ook een ruimte zijn door de daaraan gegeven bestemming, de zogenoemde bewonerswil. De definitie van 'woning' strekt zich derhalve ook uit over hotelkamers, caravans, tenten, et cetera. Andere ruimten die zich wel in de buurt van een huis bevinden maar niet als woning worden beschouwd, zijn bijvoorbeeld een kelder en een tuin.

Zoals in hoofdstuk 1 is aangegeven, richt dit project zich op georganiseerde woningcriminaliteit. Op basis van de beschikbare data over woningovervallen kan echter geen onderscheid worden gemaakt tussen wel en niet georganiseerde overvallen. Daarom wordt ingegaan op de aard, omvang, daders, gevolgen en aanpak van woningovervallen in het algemeen.

3.1 Aard

De toename van het aantal overvallen in Nederland en de maatschappelijke onrust die deze heeft veroorzaakt, hebben ertoe geleid dat in 2010 een diepgaand onderzoek naar overvallen is gedaan over de periode 2000-2009.

Onder leiding van professor Fijnaut zijn een uitgebreide fenomeenanalyse en een evaluatie van de aanpak van overvallen uitgevoerd (Rovers et al., 2010). Dit onderzoek heeft bevestigd dat de aard en omvang van overvallen in Nederland een ernstig probleem zijn en dat de bestrijding van de overvalproblematiek derhalve serieuze aandacht vraagt van politie, justitie en veiligheidspartners.

De onderzoekers hebben aandacht geschonken aan de veronderstelling dat het aantal *hit-and-run*-overvallen, overvallen waarbij de daders snel toeslaan en wegrennen, de laatste jaren toenam. Een stijging van het aantal overvallen van dit type zou een probleem zijn, omdat dit erop zou wijzen dat de drempel om een overval te plegen steeds lager wordt. Rovers et al. komen echter tot de conclusie dat overvallen die aan de kenmerken van *hit-and-run* voldoen, de afgelopen tien jaar niet substantieel zijn toegenomen. Twee derde van de overvallen heeft een *hit-and-run*-karakter; dat is al jaren zo en lijkt niet te veranderen. Van de woningovervallen die in 2009 hebben plaatsgevonden, lijkt 31 procent te zijn gepleegd door professionele daders, terwijl 54 procent werd gepleegd door relatief onvoorbereide daders. De professionaliteit van de overvallers van de overige 15 procent is niet goed in te schatten. Dit wijst erop dat meer dan de helft van de woningovervallen een *hit-and-run*-karakter heeft.

Veel overvalcriminaliteit heeft een lokaal en/of regionaal karakter. Gemiddeld werd in 2009 ruim 70 procent van de overvallen in de eigen regio gepleegd. In politieregio's die grenzen aan grote steden (Zaanstreek-Waterland, Zuid-Holland-Zuid en Hollands Midden) wordt slechts 52 à 56 procent gepleegd door 'lokale' overvallers. In de regio's Twente, Limburg-Noord en Limburg-Zuid ligt dit percentage veel hoger: het is respectievelijk 94, 92 en 90 (Rovers et al., 2010). Specifiek voor woningovervallen geldt dat in de meeste gevallen lokale daders actief zijn. Uit regionale analyses, zoals die van Edeling (2009), is gebleken dat woningovervallers vaak binnen een straal van enkele kilometers van het slachtoffer woonachtig zijn.

Wijze van binnentreden

Een overvaller moet zich de toegang tot het huis verschaffen om een woningoverval te plegen. Er zijn vier manieren waarop overvallers dit doen (Mesu, Bulten, Van Nobelen & Van Beek, 2011). De meestvoorkomende manier is aanbellen. Om het slachtoffer zover te krijgen dat hij of zij de deur opendoet, wordt bij deze wijze van binnentreden ook wel gebruikgemaakt van een list. De overvaller, of een medeplichtige, doet zich dan bijvoorbeeld voor als pakjesbesteller of bloemenbezorger. Op het moment dat de bewoner de voordeur opent, dringt de overvaller zich – vaak met geweld – naar binnen.

De tweede wijze van binnentreden is binnensluipen of inbreken. Binnensluipen is mogelijk als een bewoner deuren of ramen niet goed heeft afgesloten. Bij de derde wijze van binnentreden wordt het slachtoffer in de buurt van de woning overrompeld en dringt de overvaller zich met het slachtoffer mee naar binnen. De laatste manier is het binnentreden als kennis, of als kennis van een kennis, om eenmaal binnen een overval te plegen.

Chaos

Woningovervallen verlopen vaak chaotisch. Dit kan verschillende oorzaken hebben. Hogeveen (2008) interviewde gedetineerde overvallers en deze gaven aan dat zij zich nauwelijks voorbereidden op de woningoverval. De overval verliep dan ook vrijwel altijd anders dan zij zich hadden voorgenomen, doordat de bewoner zich onverwachts verzette, de buit niet werd gevonden of omstanders werden gealarmeerd.

Woningovervallen spelen zich per definitie af op het terrein van de bewoner. Dat maakt een woningoverval slecht voor te bereiden, waardoor de overvaller in het nadeel is. Hij is vaak niet op de hoogte van de indeling van het huis of van de eventuele aanwezigheid en locatie van andere personen. De hoogte van de buit en de plaats waar deze te vinden is, zijn vaak onbekend. Anders dan bij bedrijfs-overvallen is er immers in de meeste gevallen geen dagopbrengst, kluis of kassa.

Woningovervallers hebben er belang bij dat het slachtoffer rustig blijft, zodat de overval 'gecontroleerd' kan worden uitgevoerd en de overvaller er zonder problemen met de buit vandoor kan gaan. Het slachtoffer raakt echter snel in paniek, en reageert onvoorspelbaar, door het plotselinge verschijnen van een overvaller in de woonomgeving. Uit het onderzoek *Woningovervallen ontmaskerd* van Mesu et al. (2011) is gebleken dat het al dan niet slagen van een woningoverval vaak samenhangt met het type slachtoffer dat een woningovervaller treft. Sommige slachtoffers werken mee, andere vluchten of vallen de dader aan. Deze reacties hebben invloed op de slagingskans en zijn van tevoren slecht in te schatten door de dader. Soms zijn ze zelfs onwaarschijnlijk. Zo is gebleken dat oudere slachtoffers van een woningoverval assertiever dan andere reageren als zij worden overvallen. Zij vallen de dader sneller aan en verzetten zich heviger, wat uiteraard invloed heeft op het verloop van de woningoverval. Ouderen raken door dit verzet vaker gewond, en bovendien zijn ze kwetsbaarder door hun hogere leeftijd. Woningovervallen op ouderen mislukken vaker dan woningovervallen op andere slachtoffers. Waarschijnlijk rekenen woningovervallers niet op verzet van ouderen en kiezen ze juist een ouder slachtoffer uit vanwege zijn 'kwetsbaarheid'.

Geweldgebruik

Bij woningovervallen wordt verhoudingsgewijs vaker en ernstiger geweld gebruikt dan bij andere typen overvallen. Rovers et al. (2010) vermelden dat in 80 tot 85 procent van de gevallen fysiek geweld wordt toegepast. Dit percentage is beduidend hoger dan het percentage geweldgebruik bij andere overvallen (48%). Mesu et al. (2011) kwamen bij een dossieronderzoek naar woningovervallen echter tot de bevinding dat in 2009 bij slechts 53 procent van de gepleegde woningovervallen fysiek geweld werd gebruikt. Dit verschil is gerelateerd aan een andere wijze van registreren.

Een mogelijke oorzaak voor het frequente gebruik van geweld bij woningovervallen is de hiervoor beschreven chaos die vaak ontstaat tijdens een woningoverval. Hierdoor loopt de situatie 'uit de hand', met als gevolg dat woningovervallers hun toevlucht nemen tot geweld om de situatie onder controle te krijgen (Mesu et al., 2011). Geweldgebruik bij woningovervallen lijkt niet altijd gericht te zijn op het behalen van buit. Andere motieven spelen ook een rol, zoals de 'kick' of het nemen van wraak. Bij deze woningovervallen is geweldgebruik een doel op zichzelf.

Het percentage slachtoffers dat gewond raakt bij woningovervallen is hoger dan het percentage gewonden bij bedrijfsovervallen. Volgens Rovers et al. (2010) valt bij 34 tot 43 procent van de woningovervallen een gewonde, volgens Mesu et al. (2011) gebeurt dit bij 48,5 procent van de woningovervallen. Beide percentages zijn fors hoger dan de 14 procent van de andersoortige overvallen waarbij gewonden vallen.

In 2010 vielen bij woningovervallen negen dodelijke slachtoffers, in 2011 waren het er vijf.

Wapengebruik

Het onderzoek *Woningovervallen ontmaskerd* (Mesu et al., 2011) heeft uitgewezen dat woningovervallers meestal een vuurwapen gebruiken (47%). Slag- of steekwapens zijn eveneens veelgebruikte wapens (31%). Bij 20 procent van de woningovervallen werd geen wapen gesignaleerd en bij twee woningovervallen was onbekend welk wapen werd gebruikt. Ook uit ander onderzoek komt naar voren dat vuurwapens het meest worden gebruikt bij het plegen van overvallen en dat slag- en steekwapens op de tweede plaats komen (Rovers et al., 2010).

Het gebruik van een vuurwapen heeft geen effect op de slagingskans van het delict. Overvallers die met een vuurwapen een woningoverval plegen, hebben dus net zo veel kans dat het delict mislukt als wanneer zij een slag- of steekwapen of helemaal geen wapen zouden gebruiken.

Ook is er geen verband gevonden tussen het gebruik van vuurwapens en het geweldgebruik van woningovervallers. Een aannemelijke hypothese zou zijn dat overvallers die een vuurwapen gebruiken minder snel hun toevlucht hoeven te nemen tot geweldgebruik, omdat het vuurwapen op zichzelf afschrikwekkend genoeg is om het slachtoffer tot gehoorzaamheid te bewegen. Daar is echter niets van gebleken: slachtoffers reageren allemaal anders en woningovervallers met een vuurwapen gebruiken net zo veel geweld als overvallers zonder vuurwapen (Mesu et al., 2011).

Motieven

In de literatuur worden enkele motieven omschreven voor het plegen van een woningoverval (Rovers et al., 2010):

- Er bestaat een vermoeden dat er iets te halen is (buitmotief).
- Er moet een rekening vereffend worden, in de privésfeer of in een werkrelatie (wraakmotief).
- Er is sprake van een combinatie van het voorgaande, maar dan in het criminele milieu (verwachting dat er geen aangifte wordt gedaan, men heeft nog geld van iemand tegoed, et cetera).
- Er is sprake van een combinatie van het voorgaande, maar dan gerelateerd aan kwetsbare groepen zoals ouderen (het motief wordt hier deels bepaald door inschatting van geringe weerstand).

Deze motieven wijzen op een dader die het slachtoffer kent: het gaat niet om 'een' woning, maar om 'die' woning. In dit opzicht verschillen woningovervallen wezenlijk van andersoortige overvallen. Dit zou een verklaring kunnen zijn voor de constatering van experts dat zij, in tegenstelling tot wat het geval is bij andersoortige overvallen, zoals op juweliërs, vrijwel nooit seriëmatig gepleegde woningovervallen tegenkomen.

Slachtoffers

Slachtoffers van een woningoverval verschillen op specifieke kenmerken zoals etniciteit, antecedenten en relatie met de dader. Ze zijn in vijf typen onder te verdelen (Mesu et al., 2011). Het eerste type slachtoffer, de Criminelen (24%), is zelf in meerdere of mindere mate crimineel actief. Het tweede type, de Risicolopers (15%) loopt bijvoorbeeld door zijn gedrag of vrienden een verhoogd risico om slachtoffer van een woningoverval te worden. Het derde type, de

Ondernemers (7%), wordt overvallen door een dader die het op de bedrijfsopbrengsten heeft voorzien. De Kwetsbaren (27%) zijn aantrekkelijk voor een dader door hun ogenschijnlijke kwetsbaarheid als gevolg van een hoge leeftijd of een fysieke handicap. Voor de laatste categorie, de Pechvogels (27%), is geen voor de hand liggende reden gevonden waarom zij slachtoffer zijn geworden van een woningoverval. Zij lijken eenvoudigweg pech te hebben gehad.

Vaak is er sprake van enige vorm van relatie tussen daders en slachtoffers van woningovervallen (Hogeveen 2008; Dedert et al., 2009; Jobse, 2010; Mesu et al., 2011). De dader kan familie zijn, een vriend, bekende, vriend van een bekende, klant, ex-klant, seksrelatie of een bekende uit het criminele milieu (Rovers et al., 2010). Als er sprake is van een relatie tussen dader en slachtoffer, is de overvallen woning geen willekeurig doelwit, maar is deze bewust uitgekozen door de dader.

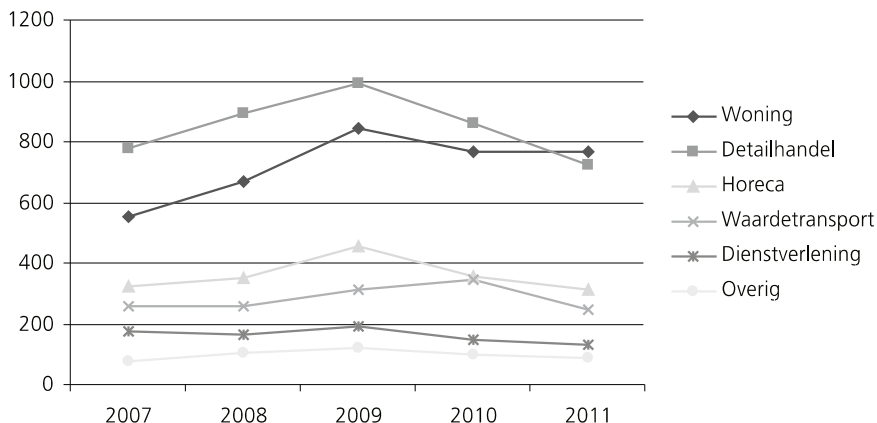
3.2 Omvang

Het aantal overvallen in Nederland is vanaf 2002 geleidelijk afgenomen. Sinds 2007 was echter weer een flinke toename zichtbaar, wat uitmondde in een totaal van 2898 overvallen in 2009. In 2010 is vervolgens een daling van het aantal gepleegde overvallen geconstateerd (-11%); er werden er 2572 gepleegd. In 2011 is het aantal overvallen verder gedaald naar 2272. Dit is een daling van 12 procent ten opzichte van 2010.

In figuur 2 is weergegeven welke categorieën slachtoffer worden van overvallen. Hierin is te zien dat het aantal woningovervallen tot 2009 flink is gestegen en daarna is afgevlakt. Woningovervallen vormen inmiddels zelfs de grootste slachtoffercategorie. Overvallen op detailhandelaars maken echter ook een groot deel van het totaal uit.

Figuur 2

Aantal overvallen per slachtoffercategorie



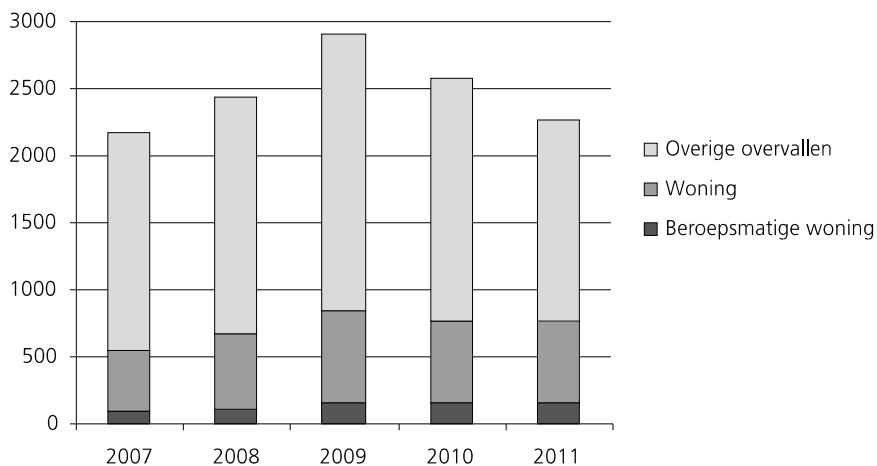
Bron LORS

Woningovervallen

Het aandeel woningovervallen binnen het aantal overvallen neemt al jaren gestaag toe. Was in 2001 minder dan een op de vijf overvallen een woningoverval, in 2011 was een op de drie overvallen een woningoverval (zie figuur 3).

Figuur 3

Aantal overvallen en woningovervallen



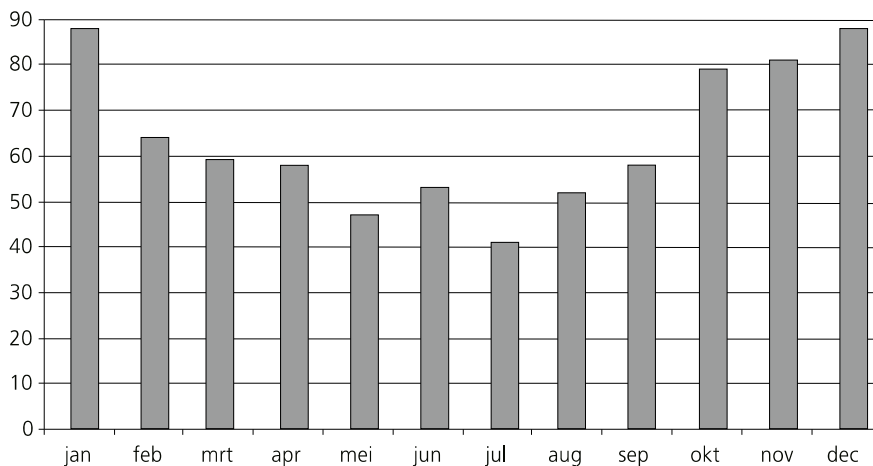
Bron LORS

De ontwikkeling van het aantal gepleegde woningovervallen ziet er dan ook anders uit dan die van overvallen in het algemeen. Het absolute aantal woningovervallen is in 2010 weliswaar afgenomen, maar deze afname is procentueel gezien kleiner dan de afname van de overige overvallen. Evenmin in overeenstemming met de ontwikkeling van de overige overvallen is de ontwikkeling van het absolute aantal woningovervallen in 2011. Waar de aantallen overvallen op andere doelwitten sinds 2009 afnemen (uitgezonderd die op juweliers), is voor wat betreft woningovervallen sprake van een kleine daling in 2010 (van 843 naar 767) die zich niet heeft doorgezet in 2011 (768 woningovervallen).

In de herfst- en wintermaanden neemt het aantal woningovervallen altijd toe, in de zomermaanden neemt het aantal af (zie figuur 4). Hiervoor worden enkele oorzaken genoemd: het is in de winter vaker donker, waardoor de pakkans kleiner is; het is kouder, zodat je makkelijker met 'verhullende kleding' (muts, petje, capuchon) over straat kunt lopen zonder op te vallen; er zijn minder mensen op straat.

Figuur 4

Woningovervallen per maand (2011)



Bron LORS

3.3 Daders en dadergroepen

Er is een analyse uitgevoerd op basis van gegevens van LORS en HKS over de periode 2007-2010. Deze analyse laat zien dat 46 procent van de verdachten van een overval op een bedrijf 20 jaar of jonger is. 43 procent van deze verdachten is tussen de 20 en 35 jaar oud en 11 procent is ouder dan 35.

Eenzelfde analyse over de periode 2007-2010, maar dan voor verdachten van woningovervallen, brengt aan het licht dat de leeftijdsverdeling van de verdachten voor dit delict iets anders ligt. In de periode 2007-2010 is 36 procent van de verdachten van een woningoverval 20 jaar of jonger, 50 procent is tussen de 20 en 35 jaar oud en 14 procent is ouder dan 35 (zie tabel 3). Verdachten van woningovervallen zijn over het algemeen wat ouder dan verdachten van overvallen op bedrijven.

Tabel 3

Leeftijd verdachten van een woningoverval 2007-2010					
	2007 (%)	2008 (%)	2009 (%)	2010 (%)	Totaal (%)
T/m 20 jaar	126 (40%)	114 (33%)	159 (36%)	135 (35%)	534 (36%)
21-35 jaar	148 (47%)	172 (49%)	229 (51%)	201 (52%)	750 (50%)
36 en ouder	39 (13%)	62 (18%)	57 (13%)	53 (13%)	211 (14%)
Totaal	313 (100%)	348 (100%)	445 (100%)	389 (100%)	1495 (100%)

Het overgrote deel van de overvallen wordt gepleegd door mannen, 3,5 procent van de overvallen wordt mede gepleegd door een vrouw. Bij woningovervallen zijn vrouwen echter vaker dan gemiddeld actief: bijna 10 procent van de verdachten van een woningoverval is vrouw. Rovers et al. (2010) concluderen in hun onderzoek dat verdachten van overvallen met een Nederlandse herkomst de grootste groep vormen (32%). Daarna komen verdachten van Marokkaanse herkomst (18%). Verdachten van Surinaamse afkomst vormen 13 procent van het totaal, gevolgd door verdachten van Antilliaanse (9%) en Turkse (7%) herkomst.

Uit de eerdergenoemde analyse van LORS- en HKS-gegevens, opgesplitst voor verdachten van woning- en bedrijfsovervallen in de periode 2007-2010, komt een iets andere herkomstverdeling naar voren. Zoals te zien is in tabel 4, vormen verdachten met een Nederlandse herkomst nog steeds de grootste groep. Het valt op dat het aandeel verdachten met een Marokkaanse herkomst bij

woningovervallen kleiner is dan bij bedrijfsovervallen, terwijl dit bij verdachten afkomstig uit Suriname precies andersom is.

Tabel 4

Herkomstverdeling verdachten van een overval 2007-2010			
Herkomst	Bedrijf (%)	Woning (%)	Totaal (%)
Nederland	1121 (30%)	411 (27%)	1532 (29%)
Marokko	757 (20%)	243 (16%)	1000 (19%)
Voorm. Ned. Antillen	458 (12%)	209 (14%)	667 (13%)
Suriname	415 (11%)	224 (15%)	639 (12%)
Turkije	250 (7%)	68 (5%)	318 (6%)
Overig	798 (20%)	344 (23%)	1142 (21%)
Totaal	3799 (100%)	1499 (100%)	5298 (100%)

Rovers et al. (2010) signaleren in 2007 en 2008 een verandering in de verdachtenpopulatie van (woning)overvallen. De onderzoekers constateren dat veel overvallers een uitgebreid strafblad hebben, of eerder verdacht zijn geweest van het plegen van een overval. Ook verstrijkt er steeds meer tijd tussen de eerste keer dat een verdachte in aanraking komt met de politie en het moment dat een verdachte wordt aangehouden voor een overval: daders plegen niet meteen na hun 'eerste criminele actie' een overval, maar zijn al een langere periode actief. Ten slotte zijn er ook steeds meer verdachten van een overval die al op jonge leeftijd met de politie in aanraking zijn geweest. Deze verandering wijst er volgens de onderzoekers op dat het steeds vaker ervaren criminelen zijn die overvallen plegen. Deze conclusie ondergraaft een veronderstelling die in politiekringen heerst, namelijk dat steeds meer beginnende daders verantwoordelijk zouden zijn voor het plegen van overvallen en dat overvallen dus steeds vaker een instapdelict zou zijn. Dit zou een zorgwekkende ontwikkeling zijn, omdat het plegen van een overval veel meer criminele vaardigheden van een dader vereist dan een ander delict. Een overvaller gaat immers rechtstreeks het contact aan met het slachtoffer en moet de bereidheid hebben met geweld te dreigen en dit indien nodig ook daadwerkelijk te gebruiken. Het plegen van een (woning)overval is als gevolg hiervan een delict voor ervaren criminelen.

85 procent van de overvallers heeft antecedenten voor vermogensdelicten, waaronder vermogensdelicten met geweld. De overige 15 procent van de overvallers is nooit eerder veroordeeld, maar dit wil niet zeggen dat zij ook nooit eerder een delict hebben gepleegd.

In 75 procent van de gevallen wordt een overval door één (35%) of twee (40%) daders uitgevoerd. Vergeleken met tien jaar geleden worden overvallen steeds vaker in groepen gepleegd: het aantal alleenplegers is in tien jaar tijd met 16 procent afgenomen. Deze trend hangt samen met de stijging van het aantal woningovervallen gedurende de laatste tien jaar. Woningovervallen worden ook vaker in groepen gepleegd (Rovers et al., 2010).

Er zijn de laatste jaren twee onderzoeken uitgevoerd (Dienst Nationale Recherche Informatie, 2005; Van Baarlen, 2009) waarin is nagegaan of woningovervallen aan elkaar gerelateerd konden worden op identificeerbare daderkenmerken zoals vingerafdrukken en DNA-sporen. Er konden geen verbanden worden aangetoond, zodat niet kon worden bewezen dat woningovervallen op een georganiseerde wijze (dat wil zeggen door criminele samenwerkingsverbanden en op structurele wijze) worden gepleegd.

Geografische kenmerken pleegplaats-woonplaats

Regionale analyses (o.a. Edeling, 2009) hebben aangetoond dat daders van woningovervallen vaak binnen een straal van enkele kilometers van de plaats delict woonachtig zijn. Uit ander onderzoek (Van Koppen & Jansen, 1998) is bekend dat de pleegafstand steeds groter wordt naarmate de daders professioneler zijn. Nu is dit geen stalen wet: ook professionele overvallers kunnen binnen hun eigen woonregio delicten plegen, net zoals beginners regio-overschrijdend te werk kunnen gaan. Een pleegafstand van enkele kilometers zou er echter op kunnen wijzen dat daders van woningovervallen vaker dan gemiddeld onprofessionele daders uit de directe leefomgeving van het slachtoffer zijn.

Uit het onderzoek van Mesu et al. (2011) blijkt dat daders van overvallen op slachtoffers die tot de categorie 'Criminelen' of de categorie 'Ondernemers' behoren, professioneler te werk gaan dan overvallers van kwetsbaren. Rovers et al. (2010) komen tot een soortgelijke conclusie: zij schrijven dat "de kenmerken van overvallen op beroepsgerelateerde⁵, ouderen- en andersoortige privé-woningen nogal uiteenlopen. Zo ogen de overvallen op beroepsgerelateerde woningen doorgaans professioneler en grootschaliger. De overvallen op ouderenwoningen laten een tegenovergesteld beeld zien. De overvallen op overige (privé)woningen, ten slotte, tonen een gemengd beeld."

⁵ Woningen waarin of -aan een bedrijf is gevestigd.

We kunnen concluderen dat daders van woningovervallen op criminelen en ondernemers veelal professioneler zijn en dat zij waarschijnlijk verder van de plaats delict woonachtig zijn dan overvallers op kwetsbaren. Voor de zogenoemde risicolopers en pechvogels is dat beeld minder duidelijk.

3.4 Gevolgen voor de samenleving

Tijdens een woningoverval wordt het slachtoffer in zijn eigen huis geconfronteerd met een dader die hem onder bedreiging dwingt om geld of goederen af te staan. Het feit dat dit delict in het huis van het slachtoffer plaatsvindt, maakt het erg bedreigend voor het slachtoffer en veroorzaakt onrust in de samenleving. In vergelijking met andere typen overvallen wordt bij woningovervallen bovengemiddeld veel geweld gebruikt. Bij een derde tot de helft van de woningovervallen valt een gewonde en slachtoffers lopen als gevolg hiervan lichamelijke en geestelijke schade op. De geestelijke schade is niet goed meetbaar, maar uit verklaringen van slachtoffers blijkt dat zij zich na een woningoverval in hun eigen huis vaak niet meer veilig voelen. Ook heeft de dader soms dreigementen uitgesproken, bijvoorbeeld dat het slachtoffer geen aangifte mag doen, omdat anders de dader nog eens langskomt. Dat laat slachtoffers angstig achter.

Slachtoffers lijden ook financiële schade als de overvaller erin slaagt er met buit vandoor te gaan. Bij woningovervallen worden naar verhouding vaker goederen weggenomen en wordt minder geld buitgemaakt dan bij andersoortige overvallen: bij overvallen op woningen (exclusief bedrijfsmatige woningen) wordt in 63 procent van de gevallen (ook) geld buitgemaakt, terwijl dit bij andersoortige overvallen in 91 procent van de gevallen gebeurt (Rovers et al., 2010). De hoogte van de totale financiële schade is echter onbekend, omdat bij veel woningovervallen niet wordt vastgelegd wat de waarde is van de door de overvallers weggenomen goederen.

De buit van woningovervallers wisselt sterk. Overvallers maken het meeste geld buit bij overvallen op bedrijfswoningen, terwijl overvallen op ouderenwoningen relatief weinig buit opleveren. Bij de helft van dit soort overvallen overstijgt de buit de € 250 niet.

Tijdens de overval ontstaat ook vaak materiële schade aan de woning. Als de dader zich met geweld naar binnen probeert te dringen, vallen er geregeld kapstokken of vazen kapot. Ook tijdens een worsteling tussen dader en slachtoffer kan er meubilair kapotgaan.

Van de 163 woningovervallen die in 2010 werden onderzocht door Mesu et al., mislukte 22 procent. Dit ligt dicht bij het percentage pogingen tot overval, dat al jaren stabiel is. Gemiddeld een op de vijf overvallen eindigt in een poging, omdat de overvaller er niet in slaagt de buit te bemachtigen (Rovers et al., 2010).

3.5 Aanpak

Actieprogramma Ketenaanpak Overvalcriminaliteit

Uit het onderzoek *Overvallen in Nederland* door Rovers et al. (2010) is duidelijk geworden dat de overvalproblematiek in Nederland ernstige vormen heeft aangenomen. Op basis van de resultaten van dit onderzoek en in lijn met de belangrijkste aanbevelingen van de onderzoekers, heeft de Taskforce Overvallen geconcludeerd dat een structurele aanpak noodzakelijk is om de overvalproblematiek in te dammen. De gedachte daarbij is dat kortdurende interventies op korte termijn succesvol kunnen zijn, maar dat een structurele aanpak er op de langere termijn toe zal leiden dat er minder overvallen worden gepleegd en er effectiever door de relevante partners kan worden opgetreden.

De Taskforce (Landelijke Taskforce Overvallen, 2011) heeft de volgende gezamenlijke doelstelling voorgesteld:

In 2014 is in samenwerking met alle relevante partners:

- het aantal overvallen teruggedrongen tot maximaal 1900 per jaar (2898 in 2009, 2572 in 2010 en 2272 in 2011);
- het oplossingspercentage overvalcriminaliteit gestegen naar 40 procent (in 2010 23%);
- het percentage veroordeelde overvallers verhoogd naar 32 procent (in 2010 16%);
- het recidivepercentage bij overvallers teruggebracht naar 40 procent (in 2010 recidiveerde 54% binnen twee jaar);
- het percentage bedrijven dat preventiemaatregelen heeft getroffen, gestegen naar 85 procent (in 2010 73%).

Om deze doelstelling te behalen is door de Taskforce een *Actieprogramma Ketenaanpak Overvalcriminaliteit* opgesteld. Dit actieprogramma is gericht op overvallen in het algemeen (waaronder woningovervallen) en richt zich op de hele strafrechtsketen, maar ook op publiek-private samenwerking, gemeenten, veiligheidshuizen en brancheverenigingen. Voor een volledig overzicht verwijzen wij naar het *Actieprogramma Ketenaanpak Overvalcriminaliteit* (Landelijke Taskforce Overvallen, 2011). Hierin worden alle 104 acties en maatregelen

beschreven, wordt aangegeven wie het initiatief neemt, welke andere partijen erbij betrokken zijn en wat de startdatum van de actie of maatregel is. Het actieprogramma heeft betrekking op opsporing en vervolging, preventie, slachtofferhulp, regie en verantwoording, en op monitoring, ontwikkeling en onderzoek. Deze onderwerpen komen hieronder een voor een aan de orde.

Opsporing en vervolging – straffen en gedragsbeïnvloedende maatregelen

Het delict overvallen is voor de komende vier jaar (2011-2014) tot prioriteit van de Nederlandse politie benoemd.

In de regiokorpsen met het grootste aantal overvallen⁶ worden High Impact Crime Teams (HIC-teams) ingesteld. Er zijn uitvoerige operationele afspraken gemaakt over bijvoorbeeld Plaats Delictmanagement (PD-management), de inzet van helikopterondersteuning, de afhandeling van aangetroffen vuurwapens, het gebruik van sociale media en de toepassing van heterdaadkracht. Conform het voorstel in het actieprogramma is per 1 juli 2011 een landelijk overvalofficier van justitie aangesteld. Ook is een Nationale Stuurploeg Overvallen geïnstalleerd, met als voornaamste doel het sturen op de aanpak van overvallen van de categorieën 2 en 3 (de meer georganiseerde en professionele overvallen).

Preventie

In probleemregio's wordt Burgernet ingezet. Politieregio's houden een overzicht bij van actieve en mogelijk recidiverende daders van overvallen. Ook wordt, onder andere door de reclassering, voor overvallers na detentie een dadergerichte aanpak ingevoerd (nazorg). Dadertypologieën worden toegepast en geëvalueerd in de opsporing, vervolging en nazorg.

Slachtofferhulp

De gegevens van ieder slachtoffer van een woningoverval worden doorgegeven aan Slachtofferhulp Nederland. Het is de bedoeling dat gemeenten elk slachtoffer van een overval gaan bezoeken, maar dit is nog niet overal ingevoerd. Slachtoffers worden gewezen op de mogelijkheden van een slachtoffergesprek, spreekrecht en de vordering van schadevergoeding. Ook worden door de lokale driehoek bewonersbijeenkomsten georganiseerd als er onrust ontstaat in de lokale samenleving. Tot slot kunnen slachtoffers van een woningoverval de kosten voor beveiliging van hun huis indienen bij het Schadefonds Geweldsmisdrijven (www.schadefonds.nl); het doel is herhaling te voorkomen, het is geen schadevergoeding.

⁶ Amsterdam-Amstelland, Rotterdam-Rijnmond, Midden en West Brabant, Haaglanden en Utrecht.

Regie en verantwoording

Om de aanpak die is voorgesteld in het actieprogramma duurzaam te verankeren, wordt deze geborgd op landelijk, regionaal en lokaal niveau. Op landelijk niveau is het ministerie van Veiligheid en Justitie als eerste verantwoordelijk. De Taskforce Overvallen monitort de uitvoering van de maatregelen uit het actieprogramma, signaleert knelpunten, formuleert aanvullende maatregelen, adviseert het ministerie van Veiligheid en Justitie en onderhoudt contacten met andere relevante partijen. Ook het Nationaal Platform Criminaliteitsbeheersing en de gemeenten leveren vanuit de eigen verantwoordelijkheid een bijdrage.

Enkele acties zijn: het implementeren van de Basisvoorziening Informatie Overvallen (BVI-Overvallen) op regionaal niveau ten behoeve van de regionale en landelijke sturing; het borgen van kennis en expertise op operationeel niveau door een vaste kernbezetting bij de politie; het maken van een veiligheidsanalyse door iedere gemeente waarin woningovervallen zijn meegenomen. Waar nodig wordt als gevolg hiervan een gemeentelijk actieprogramma overvallen opgesteld.

Monitoring, ontwikkeling en onderzoek

De verantwoordelijkheid voor de coördinatie van de uitvoering van de voorgestelde maatregelen ligt bij de minister van Veiligheid en Justitie. Bij het ministerie van Veiligheid en Justitie wordt mede voor de uitvoering van dit actieprogramma een landelijk programma ingericht. In samenwerking met de Taskforce Overvallen verzorgt het landelijk programma de uitvoering van activiteiten, *benchmarking* en het initiëren en bewaken van een integrale aanpak. Ook verzorgt dit programma het concreet initiëren, uitwerken en uitvoeren van maatregelen die moeten bijdragen tot het behalen van de doelstellingen. Waar nodig initieert het programma onderzoek ten behoeve van de monitoring.

Communicatie

Hoe succesvol de aanpak van overvallen zal zijn, is mede afhankelijk van de kwaliteit van de communicatie. Communicatie over behaalde resultaten kan de publieke opinie positief beïnvloeden, terwijl communicatie over de hoge pakkans en straffen, de gevolgen van overvallen voor slachtoffers en het niet-stoer zijn van daders de bereidwilligheid van daders om een overval te gaan plegen, kan doen afnemen.

Aanpak woningovervallen

Bovenstaande aanbevelingen van de Taskforce kunnen niet in alle gevallen worden geïmplementeerd voor woningovervallen. Bij het maken van beleid om woningovervallen terug te dringen, is duidelijk geworden dat voor preventieve

strategieën minder aanknopingspunten te vinden zijn. Anders dan bij bedrijfs- overvallen zijn er geen brancheorganisaties die kunnen worden aangesproken op het nemen van maatregelen. Wel worden woningcorporaties betrokken bij de beveiliging van woningen. Het is niet altijd mogelijk om, zoals bij veel bedrijven wel het geval is, te voorkomen dat er veel contant geld in huis is. Wél kan worden aangeraden vooral met pin te betalen. De politie en steeds meer gemeenten, maar ook ouderenbelangenorganisaties, verzorgen voorlichting voor bewoners over preventie van woningovervallen en andere vormen van woningcriminaliteit. Deze voorlichting gaat over de beveiliging van de woning en over veilig gedrag in huis. Ze wordt gegeven op bijeenkomsten, in folders, via stands op informatiemarkten et cetera. Ook is in de vernieuwde handboeken PKVW⁷ Nieuwbouw de kierstandhouder opgenomen. Het verkleinen van het risico op een woningoverval is hierbij een belangrijke overweging geweest.

Risicofactoren slachtofferschap

Woningovervallen zijn in de meeste gevallen niet gericht op een kluis of een kassa, de drijfveer is vaak op andere gronden gebaseerd. Deze gronden variëren per overval (relationeel, wraak, makkelijk slachtoffer, veel contant geld in huis, *ripdeal*), zodat er geen voor de hand liggende 'algemene' preventiestrategie bestaat maar er per geval sprake is van specifieke risicofactoren die de kans op een woningoverval vergroten of verkleinen.

Preventiemaatregelen die door potentiële slachtoffers getroffen kunnen worden, zouden met name gericht moeten zijn op deze specifieke risicofactoren. Zo moeten ondernemers aan huis die veel met contant geld werken, dit niet thuis bewaren – ook niet in een kluis. Het bewaren van veel contant geld in huis is een factor die het risico op een woningoverval vergroot, maar ook contacten met bepaalde personen (sekscontacten, schulden bij dubieuze figuren) vormen een risicofactor. Ook loopt iemand een grotere kans slachtoffer van een woningoverval te worden als hij zich zelf met criminele zaken inlaat. Als een potentieel slachtoffer zich bewust is van de risicofactoren en deze vermijdt, is de kans om thuis overvallen te worden gering.

Er zijn in 2011 in totaal 768 woningovervallen gepleegd. In Nederland staan in totaal 7.219.230 woningen (CBS, 2011). Dit betekent dat de kans dat iemand slachtoffer wordt van een woningoverval iets groter is dan 0,01 procent. Die kleine kans maakt het delict echter niet minder ernstig. Met name de media berichten veel over uit de hand gelopen woningovervallen, waardoor vooral ouderen bang worden. Tegenwoordig wordt aan ouderen voorlichting gegeven waarin bijvoorbeeld wordt gewezen op de gevaren van het in het zicht laten

⁷ Politiekeurmerk Veilig Wonen.

liggen van waardevolle spullen. Ook wordt hun gezegd dat zij 's avonds eerst moeten kijken wie er aanbelt en de deur niet open moeten doen als zij twijfelen over het bezoek. De voorlichting is vooral gericht op bewustwording, terwijl ook de kleine kans op slachtofferschap wordt benadrukt. Een kierstandhouder of deurspion wordt op dit soort bijeenkomsten gratis verstrekt en indien gewenst gratis geïnstalleerd, afhankelijk van de organisatie die de bijeenkomst organiseert.

Gezien het naar verhouding kleine aantal ouderen dat thuis wordt overvallen, is het wel relevant om de vraag te stellen of het zin heeft een hele bevolkingsgroep 'bang te maken' of toch tenminste op zijn hoede te laten zijn, terwijl de kans om slachtoffer te worden van dit delict zo gering is.

Beeldvorming bij daders

Gezien de lage buit die bij woningovervallen op ouderen wordt behaald en de grote kans dat zo'n overval mislukt, is het eigenlijk niet logisch dat juist dit type overval relatief vaak plaatsvindt. Bij de bestrijding van woningovervallen lijkt het daarom van belang de nadruk te leggen op beïnvloeding van het beeld dat overvallers hebben van het plegen van een woningoverval op ouderen: makkelijk en snel veel buit behalen. Overvallers lijken zich immers niet bewust te zijn van de lage buit en de lage slagingskans. De vraag is echter in hoeverre woningovervallen op ouderen zorgvuldig voorbereid zijn en of er dus van tevoren überhaupt sprake is van een kosten-batenafweging.

Repressie

Rovers et al. (2010) geven in hun rapport aan dat er vanwege het grote aantal potentiële doelwitten maar één deugdelijke oplossing is: het opsporen, veroordelen en behandelen van de daders. De huidige prioriteit die aan de aanpak van (woning)overvallen wordt gegeven is dus belangrijk, omdat het afremmen van het aantal delicten voornamelijk afhangt van acties van politie en het Openbaar Ministerie. In hetzelfde rapport geven de onderzoekers echter ook aan dat plegers van gewelddadige vermogenscriminaliteit door politie en justitie moeten worden opgespoord, vervolgd en bestraft, omdat de meeste daders van overvallen ook veelvuldig andere delicten plegen en vaak bij de politie bekend zijn. Er moet dus niet slechts worden ingezet op de aanpak van het fenomeen overvallen, maar daders moeten over de delictgrenzen heen worden opgespoord, vervolgd en gestraft.

Het kan haast niet anders of een zo grootschalige en gecoördineerde aanpak van overvallen zal ertoe leiden dat meer overvallers worden opgepakt en dat de aantallen overvallen zullen dalen. Of ook het gestaag toenemende aandeel woningovervallen adequaat kan worden bestreden, is nog maar de vraag, omdat er zoals gezegd weinig aanknopingspunten zijn voor preventieve strategieën.

4 Criminaliteitsrelevante factoren

Criminaliteitsrelevante factoren zijn factoren die, positief of negatief, van invloed kunnen zijn op de ontwikkeling van het aantal woninginbraken en/of woningovervallen. Dit kunnen sociaal-maatschappelijke, economische, politieke, technologische, ecologische en demografische factoren zijn. In paragraaf 4.1 worden criminaliteitsrelevante factoren behandeld die op zowel woninginbraken als woningovervallen van toepassing zijn. Daarna wordt, in respectievelijk de paragrafen 4.2 en 4.3, ingegaan op de factoren die specifiek voor woninginbraken en specifiek voor woningovervallen relevant zijn.

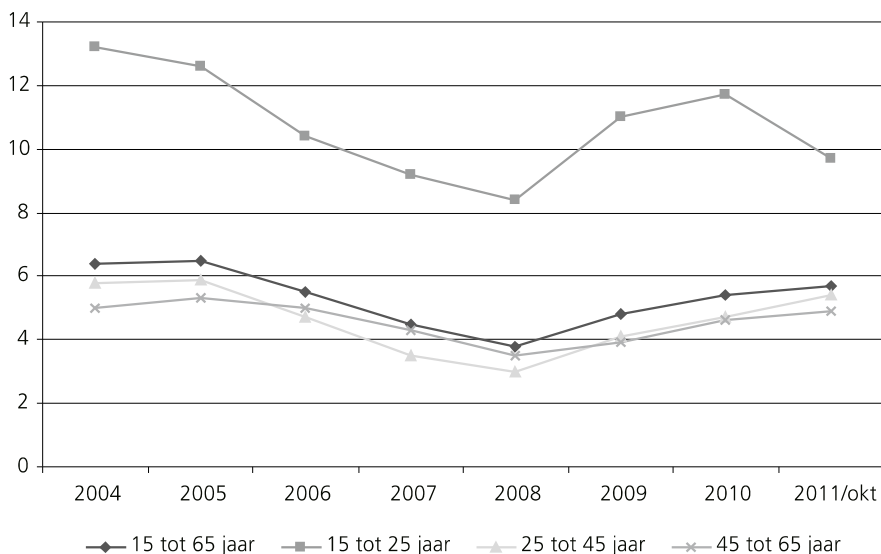
4.1 Algemeen

Economische crisis en werkloosheid

Er is een duidelijk verband tussen criminaliteit en werkloosheid. In een periode van hoge werkloosheid vertoont de geregistreerde criminaliteit een toename voor vermogensdelicten als diefstal, inbraak, straatroof, heling en overvallen. Het aantal vermogensmisdrijven daalt als de periode van hoge werkloosheid weer voorbij is (De Standaard, 6 december 2010). Het hebben van betere kansen op de arbeidsmarkt maakt criminaliteit minder aantrekkelijk. De werkloosheidscijfers in Nederland worden na een aantal jaren van daling sinds 2008 hoger (zie figuur 5). De stijgende werkloosheid als gevolg van de economische crisis zal bij sommige groepen burgers tot financiële problemen leiden. Dit zal waarschijnlijk vooral gevolgen hebben voor vormen van criminaliteit die direct geld opleveren, zoals diefstal, inbraak en fraude. De komende jaren moet er fors bezuinigd worden. De weerslag die dit heeft op de economie en de werkloosheid is een criminaliteitsbevorderende factor.

Figuur 5

Percentage werkloze beroepsbevolking: totaal en per leeftijdscategorie



Bron CBS

Aanpak heling

Zonder heler geen steler. 80 procent van alle gestolen goederen wordt doorverkocht (Put, 2008). Heling is een aantrekkelijk delict om geld mee te verdienen. Omdat er bij heling geen slachtoffers zijn, staat dit niet bovenaan de prioriteitenlijst van de opsporing. De pakkans is laag en het is voor de politie moeilijk heling te bewijzen. Als dat al gebeurt, zijn de straffen laag. Bovendien is het eenvoudig om gestolen goederen tijdelijk onder te brengen, eventueel bij opslagverhuurbedrijven. En met de komst van internet is de afzetmarkt alleen maar groter geworden. Daarnaast zijn consumenten gewend om goederen op (zwarte) markten aan te schaffen. Ze zijn op zoek naar goedkope producten en als ze zich al bewust zijn van de mogelijkheid dat producten van diefstal afkomstig zijn, ervaren ze dat nauwelijks als een drempel om ze te kopen. Voor het terugdringen van heling is serieuze politieke aandacht nodig en dient er hogere prioriteit aan heling te worden gegeven. Er zou meer publieke aandacht voor het verschijnsel moeten zijn om het bewustzijn te vergroten en de morele drempel te verhogen. Bij het terugdringen van heling moet er specifieke

aandacht zijn voor jongeren, die weinig schroom hebben om te helen en dus een risicogroep vormen, en voor de rol van het internet (WODC, 2007). Zonder een dergelijke brede helingaanpak zal de vraag naar gestolen goederen blijven bestaan.

Hoge goudprijs

Dieven hebben het steeds vaker gemunt op sieraden en juwelen. Deze goederen zijn niet alleen makkelijk mee te nemen, ze leveren steeds meer geld op. De afgelopen jaren is de prijs die wordt betaald voor goud fors gestegen. In 2007 lag de goudprijs iets boven de € 15 per gram, eind 2011 kwam dit bedrag boven de € 40 per gram uit (<http://www.zilver-inkoop.nl/goudprijs.html>). De verwachting is dat de goudprijs de komende jaren blijft stijgen, mede door de financiële crisis waarin Europa en de Verenigde Staten zich bevinden. In tegenstelling tot de euro en de dollar blijft goud (en zilver) zijn waarde behouden.

(Digitale) burgerparticipatie

Er is al jaren sprake van een tendens om de hulp van burgers te vragen bij het uitkijken naar personen of voertuigen. De invoering van Burgernet is hiervan een goed voorbeeld. Burgers kunnen hun telefoonnummer laten registreren bij de politie om zo deel uit te maken van een netwerk aan ogen en oren dat kan worden ingeschakeld als er net een misdrijf is gepleegd en de politie extra ogen en oren nodig heeft. Ook via speciale websites (zoals www.stopdecriminaliteit.nl), twitterberichten en politieapplicaties wordt een beroep op de oplettendheid van de burger gedaan. Het bevorderen van burgerparticipatie kan de hetero-daadkracht van de politie vergroten en daarmee het oplossingspercentage.

Ook bij de aanpak van overvallen wordt met behulp van sociale media aan het publiek gevraagd actief mee te helpen bij de opsporing. In de publiekscampagne 'Pak de overvaller, pak je mobiel' wordt aan burgers gevraagd overvallers met de camera vast te leggen. Met behulp van een politieapplicatie kunnen zij het door hen gemaakte beeldmateriaal met één druk op de knop naar de juiste instantie sturen. De applicatie is op 5 december 2011 al 100.000 keer gedownload. Deze ontwikkeling heeft naar verwachting een remmende werking op het aantal overvallen.

Vorming Nationale Politie

De politie staat aan de vooravond van een grote reorganisatie. In plaats van 26 korpsen wordt één nationaal korps gevormd. Vanaf de datum van

inwerkingtreding van de nieuwe Politiewet in 2012 zullen de plannen die nodig zijn om tot één Nationale Politie te komen, in twee jaar worden uitgevoerd. Het ambitieniveau is hoog, terwijl de vastgestelde prestaties op niveau zullen moeten blijven. Dit vraagt veel van de organisatie en haar medewerkers en het is niet ondenkbaar dat de komst van de Nationale Politie voor druk op onderdelen van de organisatie gaat zorgen. Afhankelijk van de mate waarin de prestaties van de politie op niveau zullen blijven, kan de vorming van de Nationale Politie een criminaliteitsbevorderende of -remmende factor zijn.

4.2 Woninginbraken

Prioritering woninginbraken

De aanpak van woninginbraken behoort tot de landelijke prioriteiten 2011-2014 die door de minister van Veiligheid en Justitie zijn vastgesteld. Er moeten meer zaken worden opgelost: de pakkans moet met 25 procent stijgen. Dit geldt niet alleen voor woninginbraken maar ook voor andere misdrijven met een grote impact op het slachtoffer: overvallen, straatroof en geweldsmisdrijven.⁸ Willen politie en justitie deze doelstelling bereiken, dan zal er meer politiecapaciteit moeten worden ingezet op de aanpak van deze misdrijven met een *high impact*. Naar verwachting heeft de prioritering de komende jaren een remmende werking op het aantal woninginbraken.

Aanpak rondtrekkende dadergroepen

Tot voor kort hadden rondtrekkende dadergroepen in Nederland geen prioriteit in de opsporing, al was bekend dat deze mobiele dadergroepen zich schuldig maken aan vele vormen van vermogenscriminaliteit, waaronder woninginbraken. In België daarentegen staan inbraken gepleegd door rondtrekkende dadergroepen al enige jaren als prioriteit in het Nationaal veiligheidsplan. Door het grensoverschrijdend karakter van rondtrekkende dadergroepen zijn echter meer dan alleen nationale inspanningen vereist. België heeft daarom ten tijde van zijn voorzitterschap van de Europese Unie, in 2010, ingezet op een Europese aanpak van de rondtrekkende dadergroepen. En met succes: de lidstaten hebben een gezamenlijke aanpak omarmd. Deze aanpak bestaat uit een diepgaande analyse van het fenomeen rondtrekkende dadergroepen, meer internationale opsporingsonderzoeken en strafrechtelijke samenwerking en een krachtige bestuurlijke

⁸ Kamerstukken II, 2010/11, 29628, nr. 256.

aanpak die het faciliteren van de dadergroepen tegengaat.⁹ Een dergelijke Europese aanpak kan de komende jaren een criminaliteitsremmende factor zijn.

Inkomensverschillen en vrij verkeer binnen Europa

Binnen Europa zijn de verschillen tussen rijk en arm nog relatief groot. Door toetreding tot de Europese Unie, waarin vrij verkeer van mensen en goederen geldt, is de westerse consumptiemaatschappij ook voor minder 'rijke' landen in Midden- en Oost-Europa binnen handbereik gekomen. Er is in deze landen een toenemende vraag naar luxe consumptiegoederen. Het aanbod is er, maar het prijspeil is nog te hoog voor de doorsneeconsument. Hierdoor ontstaan lokale markten voor de in West-Europa gestolen goederen. Zolang er inkomensverschillen binnen Europa blijven bestaan, zal dit diefstal en inbraak blijven bevorderen.

Insluitingseffect

Op het moment dat stelselmatige inbrekers worden opgepakt, kunnen zij geen woninginbraken meer plegen. Juist bij een delict als woninginbraak, waar het gaat om daders die dag in dag uit meerdere inbraken per nacht plegen, is het insluitingseffect vaak direct merkbaar. Zodra inbrekers hun straf hebben uitgezeten, komt de inbraakgolf vaak weer op gang. Een goed voorbeeld van een maatregel waarbij het insluitingseffect duidelijk zichtbaar is, is de ISD-maatregel¹⁰. Door de ISD-maatregel was het aantal aangiften van auto- en woninginbraak eind 2007 30 procent lager dan het anders geweest zou zijn. Ongeveer twee derde van de totale daling van auto- en woninginbraak in de periode 2001-2007 is te danken aan het insluiten van stelselmatige daders (Vollaard, 2010a). Het onderzoek van Vollaard laat zien dat het wat langer opsluiten van de meest notoire recidivisten duidelijk effect heeft op de criminaliteitscijfers.

Lage pakkans

De kans dat een woninginbreker daadwerkelijk gepakt en gestraft wordt, is klein. In 2010 werd slechts 7 procent van de woninginbraken (of pogingen daartoe) opgehelderd (zie paragraaf 2.2). In de politieregio Amsterdam-Amstelland werd, over een jaar gemeten, aan ongeveer 6 procent van de woninginbraken een

⁹ Kamerstukken II, 2010/11, 28684, nr. 301.

¹⁰ Met de ISD-maatregel kunnen stelselmatige, meerderjarige daders voor maximaal twee jaar worden vastgehouden.

verdachte gekoppeld. Hoe was de gang van deze verdachten door de strafrechtssystemen? Het percentage gestrafte verdachten lag tussen 23,5 en 47 (een deel van de zaken liep nog ten tijde van de rapportage). In de meeste gevallen kregen verdachten een gevangenisstraf. De gemiddelde duur van de gevangenisstraf was iets meer dan drie maanden. 60 procent van de opgelegde gevangenisstraffen was minder dan of gelijk aan honderd dagen (Mehlbaum & Van de Weele, 2011). Een gelijk blijvende pakkans zal allesbehalve een remmende werking hebben op het aantal woninginbraken.

Lage straffen

Zoals uit het onderzoek van Mehlbaum en Van de Weele (2011) naar voren kwam, zijn de straffen die woninginbrekers krijgen opgelegd niet heel hoog. Een gemiddelde straf van iets meer dan drie maanden schrikt niet af en weerhoudt notoire woninginbrekers er niet van om na detentie de draad weer op te pakken. Ze 'nemen hun verlies' en gaan weer over tot de orde van de dag: het plegen van inbraken. Dit geldt nog sterker voor buitenlandse dadergroepen uit Midden- en Oost-Europa: de straffen in het land van herkomst zijn vele malen hoger. Een gelijk blijvende strafmaat zal allesbehalve een remmende werking hebben op het aantal woninginbraken. Hetzelfde geldt voor het verschil in strafmaat in verschillende landen.

Gebruik sociale media

Burgers en met name jongeren delen steeds meer informatie via sociale media als hyves, facebook en twitter. Ze schuwen daarbij het vermelden van riskante informatie niet. Aangezien het aantal woninginbraken in de vakantieperiode toeneemt, is het onverstandig op het voor iedereen toegankelijke web te melden dat het gezin de komende drie weken op een camping in Frankrijk doorbrengt. Op deze manier kan het toenemende gebruik van sociale media een stijging van het aantal woninginbraken stimuleren.

Slachtofferschap

Om woninginbraak tegen te gaan zijn preventieve maatregelen van belang. Woningeigenaars zijn geneigd pas (extra) preventieve maatregelen te nemen op het moment dat ze zelf slachtoffer van woninginbraak zijn geworden. Tot die tijd heerst de gedachte dat inbraak vooral anderen overkomt. Dit betekent dat het moeilijk is mensen ertoe te bewegen op voorhand maatregelen te nemen, zeker als dit kosten met zich meebrengt.

Bovendien betekent de aanwezigheid van voorzieningen tegen inbraak niet automatisch dat deze altijd worden gebruikt. In 2010 beschikte 79 procent van de huishoudens over buitenverlichting en 70 procent over extra veiligheidssloten en/of grendels op de buitendeuren. Dit percentage is in 2010 ten opzichte van 2009 afgenomen, net als het gebruik van deze voorzieningen (CBS, 2011).

Stagning nieuwbouw en Politiekeurmerk Veilig Wonen

Nieuwbouwwoningen zijn beter beveiligd tegen inbraak. Een wijziging van de bouwvoorschriften per 1 januari 1999 heeft de kans op inbraak in nieuwbouwwoningen met ruim een kwart verlaagd, vergeleken met woningen die in de jaren daarvoor zijn gebouwd (Vollaard et al., 2009). Ten gevolge van de financiële crisis en het vastlopen van de woningmarkt worden er minder nieuwbouwwoningen gebouwd. Geplande nieuwbouwprojecten worden op de lange baan geschoven of helemaal afgeblazen. In 2009 was het totale aantal gereedgekomen nieuwbouwwoningen nog 82.932, in 2010 waren dit er 55.999 (CBS, StatLine op 9 augustus 2011). Ook het totale aantal nieuwbouwwoningen waarvoor een bouwvergunning is verleend, is gedaald (van 87.198 naar 72.646). Deze ontwikkeling heeft tot gevolg dat er minder woningen worden gebouwd waarbij de preventiemaatregelen zijn ingebouwd – terwijl juist dankzij toepassing van beter inbraakwerende ramen en deuren bijna 10.000 woninginbraken voorkomen zijn (Vollaard et al., 2009). Hoe meer woningen volgens de nieuwe voorschriften worden gebouwd, hoe meer inbraken kunnen worden voorkomen.

Het aantal verstrekte PKVW-certificaten neemt af. In de periode 2004-2005 waren dit er nog ongeveer 60.000 per jaar, in zowel 2010 als 2011 zijn er ongeveer 33.000 afgegeven (Basisregistratiesysteem van het CCV). Dit komt deels door de afname van de productie van nieuwbouwwoningen en deels doordat veel gemeenten en woningcorporaties het PKVW niet in hun beleid hebben opgenomen of er niet op sturen (www.hetccv.nl).

4.3 Woningovervallen

Prioritering overvallen

De aanpak van (woning)overvallen is in 2009 tot prioriteit van de Nederlandse politie benoemd. Om deze prioritering tot uitvoering te brengen, is een uitgebreid actieprogramma onder de naam Ketenaanpak Overvalcriminaliteit opgesteld. Op de naleving van het actieprogramma wordt in opdracht van de huidige minister van Justitie en Veiligheid streng gestuurd door de Taskforce

Overvallen. Als gevolg van deze sturing is in alle politieregio's een verhoogde repressieve en preventieve aandacht voor overvallen waar te nemen. Er wordt massaal ingezet op het verhogen van de heterdaadkracht, wat inhoudt dat de politie op risicotijdstippen en -locaties preventief aanwezig is met mensen en middelen (helikopter en voertuigen). Hierdoor kan de politie in het geval van een overval snel in actie komen. In de praktijk wordt een fors deel van de toezichts- en opsporingscapaciteit ingezet op het voorkomen en bestraffen van overvallen. De prioritering heeft dus een remmende werking op het delict.

Insluitingseffect

Als gevolg van de prioritering van (woning)overvallen in Nederland worden er meer overvallers opgepakt. De Taskforce Overvallen verwacht dat het ophelderingspercentage in 2011 op ongeveer 40 procent komt te liggen (De Telegraaf, 8 december 2011) tegenover 23 procent in 2010. Overvallers die voor de rechter komen, krijgen bovendien een hogere straf opgelegd dan enkele jaren geleden het geval was. Dit is het gevolg van een strafvorderingsrichtlijn die in 2010 door het College van procureurs-generaal is vastgesteld.¹¹ In de praktijk leiden deze ontwikkelingen tot een insluitingseffect: meer gepakte overvallers die langer in de cel zitten en daardoor geen nieuwe delicten kunnen plegen. Rovers et al. concludeerden in 2010 dat 25 procent van de in 2008 aangehouden overvallers binnen een jaar recidiveerde. Van de in 2007 aangehouden overvallers recidiveerde 44 procent binnen twee jaar tijd. Ook het insluitingseffect heeft dus een remmende werking op het vóórkomen van overvallen.

Afname contant geld

Het aandeel contant geld als betaalmiddel aan de kassa neemt af, doordat consumenten steeds vaker pinnen, zo blijkt uit een onderzoek van de Nederlandsche Bank. De bank geeft aan dat het aantal contante betalingen in drie jaar tijd met 17 procent is afgenomen, terwijl het aantal pinbetalingen over dezelfde periode is toegenomen van 1,6 miljard naar 2,2 miljard (Hernandez-Hernandez, Jonker & Kosse, 2011). Als er minder contant geld in omloop is, neemt het risico voor ondernemers op een overval af.

Experts suggereren echter dat de afname van contant geld in de maatschappij zou kunnen leiden tot een verschuiving van doelwit: van bedrijven naar woningen. Woningen worden dan voor een overvaller om twee redenen aantrekkelijker.

¹¹ Zie voor details over de richtlijn <http://lexius.nl/richtlijn-voor-strafvordering-overvallen-op-woningen-en-bedrijven>.

In de eerste plaats zijn in huizen relatief vaak (gouden) sieraden aanwezig die gezien de huidige hoge goudprijs en de vele actieve goudkopers en -omsmelters een aantrekkelijke buit vormen. In de tweede plaats zouden overvallers er vaker voor kunnen kiezen ondernemers in hun woning te gijzelen en hen onder druk te zetten, geld of goederen af te staan. Dit kan bijvoorbeeld door hen ertoe te dwingen geld te pinnen of de overvallers toegang tot het bedrijf te verschaffen.

Beeldvorming

Uit onderzoeken ontstaat de indruk dat woningovervallers in de meeste gevallen eigenlijk niet zo goed weten waar ze aan beginnen. Hogeveen (2008) concludeerde dat woningovervallers zich nauwelijks hadden voorbereid en dat de daders met een heel andere situatie werden geconfronteerd dan ze hadden verwacht. Een woningoverval is een moeilijk delict, omdat de overvaller zich op het 'grondgebied' van een ander begeeft en daardoor op verschillende fronten in het nadeel is. Bovendien leveren woningovervallen over het algemeen niet zo'n grote buit op, zeker niet die op ouderen. Het lijkt erop dat het plegen van het delict door de daders wordt onderschat.

Als in programma's als 'Opsporing Verzocht' alleen aandacht wordt besteed aan overvallen die geslaagd zijn en waarbij veel is buitgemaakt, versterkt dit de beeldvorming dat er snel en relatief eenvoudig veel geld kan worden buitgemaakt door het plegen van een woningoverval. Datzelfde geldt voor berichten in de media die de suggestie wekken dat veel oudere mensen één keer in de week een groot geldbedrag pinnen. Hierdoor ontstaat het beeld dat er in woningen iets te halen is, en dat zal het aantal woningovervallen eerder doen toenemen dan laten afnemen.

5 Verwachtingen en conclusies

5.1 Woninginbraken

De wijze waarop inbrekers de woning binnentreden, is de afgelopen jaren nauwelijks veranderd en zal de komende jaren ook niet sterk veranderen. De herfst en winter zijn nog steeds de 'favoriete' inbraakseizoenen, maar het aandeel van de lente en zomer neemt licht toe.

Daders zijn steeds minder specialist en steeds meer generalist geworden: ze gebruiken niet alleen verschillende modi operandi bij het inbreken maar maken zich ook schuldig aan een breed scala aan vermogensdelicten, in sommige gevallen aangevuld met geweldsdelicten en/of het veroorzaken van overlast. Overigens betekent het minder specialistisch zijn niet per definitie dat daders minder professioneel te werk gaan. Het feit dat steeds meer daders uiteenlopende delicten plegen, pleit voor een dadergerichte aanpak.

Geschat wordt dat het aandeel van de georganiseerde woninginbraak 20 à 30 procent is. Hierbij zijn criminele jeugdgroepen te onderscheiden van doorgewinterde criminele groepen. Bij de jeugdgroepen is geld en status belangrijk. Daarnaast plegen rondtrekkende dadergroepen uit Oost-Europa woninginbraken. Hun aandeel wordt geschat op 14 procent van het aantal woning- en bedrijfsinbraken. Zij zijn vooral afkomstig uit Polen, Litouwen en Roemenië.

Het aantal woninginbraken neemt sinds 2007 toe, terwijl het ophelderingspercentage daalt. Dit is zorgwekkend: de directe kosten van georganiseerde woninginbraak zijn aanzienlijk en lopen in de tientallen miljoenen. Voor slachtoffers zijn de immateriële gevolgen vaak groter dan de materiële. Een op de vijf slachtoffers van woninginbraak ervaart ernstige emotionele problemen.

De verwachting is dat het aantal woninginbraken op korte termijn constant zal blijven. Er zijn omstandigheden die de stijgende lijn van de afgelopen jaren misschien niet bevorderen maar zeker niet zullen doen buigen: de toenemende werkloosheid, de stagnering van nieuwbouw, de afname van het aantal verstrekte PKVW-certificaten. Naar verwachting zal het aantal woninginbraken op de middellange termijn, over twee à drie jaar, dalen. Dit heeft te maken met het feit dat van een aantal maatregelen wel effect te verwachten valt, maar niet op korte termijn.

De prioritering van *high impact crime*, waartoe ook woninginbraken behoren, door de minister van Veiligheid en Justitie is zo'n besluit waarvan het effect nog even op zich zal laten wachten. Er is nog geen duidelijk pakket aan maatregelen, zoals het actieprogramma dat gericht is op overvallen, waarvan op korte termijn resultaat mag worden verwacht. Daarnaast is de pakkans bij woninginbraken zeer klein. Daarmee is ook het insluitingseffect geringer dan het zou kunnen zijn. Om de pakkans te verhogen zal er fors meer capaciteit moeten worden ingezet voor het opsporen van daders. Deze capaciteit is lang niet altijd voorhanden, onder meer omdat er ook andere prioriteiten zijn dan woninginbraken. Dus ondanks de prioritering zal het tijd kosten voordat de effecten hiervan zichtbaar zijn.

Een ander besluit dat niet op korte termijn tot resultaat zal leiden, is de Europese aanpak van rondtrekkende dadergroepen. De toetreding van Midden- en Oost-Europese landen tot de Europese Unie en het vrije verkeer van mensen en goederen hebben niet alleen goedwillenden naar West-Europa gebracht maar ook georganiseerde criminaliteit, onder andere in de vorm van rondtrekkende dadergroepen. In 2011 hebben de lidstaten de Europese aanpak van rondtrekkende dadergroepen omarmd. Een dergelijke aanpak met internationale opsporingsonderzoeken en internationale strafrechtelijke samenwerking heeft tijd nodig. De komende jaren zal duidelijk moeten worden of en in welke mate deze aanpak effect sorteert.

Het is al gezegd: er zijn omstandigheden die de stijgende lijn in het aantal inbraken niet direct in een dalende zullen veranderen. De economische vooruitzichten zijn niet rooskleurig en de werkloosheid neemt toe. Gezien het verband tussen criminaliteit en werkloosheid is de verwachting dat de slechte economische situatie de komende periode niet zal bijdragen aan een daling van het aantal woninginbraken.

Hetzelfde geldt voor de stagnering van het aantal (beter beveiligde) nieuwbouwwoningen, de afname van het aantal PKVW-certificaten dat wordt verstrekt en het verminderend gebruik van preventieve voorzieningen door bewoners. Bewoners zijn zich vaak niet goed bewust van de inbraakrisico's, en nemen in veel gevallen pas preventiemaatregelen nadat er is ingebroken. Vervolgens kan preventie verplaatsing van criminaliteit teweegbrengen: de inbraken worden in een andere buurt gepleegd.

Ook zal, als heling niet intensief en breed wordt aangepakt, de vraag naar gestolen goederen niet afnemen. Zowel in Nederland als in de minder rijke landen in Europa kunnen gestolen goederen eenvoudig worden afgezet. En de markt doet zijn werk: bij een stijgende goudprijs zijn gouden sieraden en

juwelen populair roofgoed. Zolang de afzetmarkt voor gestolen goederen blijft bestaan, zal dit het aantal woninginbraken niet doen afnemen.

Het effect van het gebruik van sociale media is tweeledig. Enerzijds kan het de woninginbreker nuttige informatie bieden over bijvoorbeeld aan- of afwezigheid van bewoners. Anderzijds biedt het mogelijkheden burgers te betrekken bij de opsporing en de veiligheid te vergroten. Vanwege deze tweeledigheid zal een toenemend gebruik van sociale media door burgers en politie de komende jaren naar verwachting geen groot effect hebben op de omvang van het aantal woninginbraken.

5.2 Woningovervallen

Het aantal woningovervallen is de afgelopen tien jaar met 80 procent toegenomen. In 2011 is het aantal gestabiliseerd: er werden dat jaar 768 woningovervallen gepleegd tegenover 767 in 2010. Daarentegen is het aantal overvallen op bedrijven de afgelopen twee jaar fors gedaald.

Woningovervallers komen in de meeste gevallen binnen door aan te bellen, al dan niet met een list. De meesten hebben een vuurwapen bij zich. Wapens die ook vaak gebruikt worden, zijn slag- en steekwapens.

Woningovervallen gaan gepaard met meer en ernstiger geweldgebruik dan andere overvallen, er vallen veel gewonden en incidenteel doden. Dit lijkt vaak een gevolg te zijn van de chaos die voor de meeste woningovervallen zo typerend is. Terwijl het dreigen met een vuurwapen over het algemeen afschrikwekkend genoeg zou moeten zijn om de buit te kunnen behalen, is het een verontrustende constatering dat overvallers de afgelopen tien jaar meer geweld zijn gaan gebruiken.

Er zijn overvallers die sowieso uit zijn op het gebruik van geweld, of de situatie nu wel of niet onder controle is. In die gevallen lijkt de buit van ondergeschikt belang te zijn en is geweldgebruik niet slechts een middel om een doel te bereiken (de buit), maar ook een doel op zichzelf. Het lijkt erop dat het daders steeds minder uitmaakt waar ze hun geld vandaan halen, dat ze sneller geweld gebruiken en dat de drempel om een woningoverval te plegen lager is geworden. Dit is verontrustend, omdat er veel potentiële slachtoffers zijn, zodat de gelegenheid om dit delict te plegen erg groot is.

Een kwart van de slachtoffers van een woningoverval is ook zelf crimineel actief, terwijl ongeveer een op de zes slachtoffers door zijn gedrag of bijvoorbeeld

vrienden een verhoogd risico loopt om thuis overvallen te worden. Andere slachtoffers worden uitgekozen omdat zij bijvoorbeeld lichamelijk kwetsbaar zijn of een onderneming hebben.

Woningovervallers gaan in meerdere of mindere mate professioneel te werk. Overvallers van medecriminelen en van ondernemers zijn professioneler dan overvallers van ouderen.

De gevolgen van woningovervallen zijn ernstig. Slachtoffers worden bedreigd en gedwongen geld en goederen af te staan. Er vallen gewonden bij een derde tot de helft van alle woningovervallen. Slachtoffers ondervinden ook financiële schade. De buit wisselt sterk: bij overvallen op bedrijfswoningen wordt gemiddeld veel meer geld buitgemaakt dan bij overvallen op ouderenwoningen. Ook ontstaat er materiële schade door worstelingen of bij pogingen een raam of deur te forceren.

Naast lichamelijke en financiële schade lopen slachtoffers ook geestelijke schade op. Deze is niet goed meetbaar, maar het is overduidelijk dat woningovervallen bijzonder ingrijpend zijn voor slachtoffers. Daders die een slachtoffer bedreigen, zijn erg onvoorspelbaar en het feit dat slachtoffers niet kunnen inschatten of een dader deze bedreigingen ook daadwerkelijk ten uitvoer gaat brengen, maakt de situatie voor slachtoffers oncontroleerbaar en erg beangstigend. Doordat de slachtoffers in hun eigen, veilig gewaande woning overrompeld en bedreigd worden, wordt hun veiligheidsgevoel op een fundamenteel niveau, in de dagelijkse leefomgeving, aangetast. Als gevolg hiervan blijven zij vaak gedurende lange tijd angstig in hun eigen huis. Het aantal delicten is in verhouding tot het aantal woningen laag, maar de impact die het delict op de slachtoffers heeft, is enorm.

De aanpak van overvallen is tot 2014 prioriteit bij de Nederlandse politie en er zijn talloze maatregelen ingevoerd. Het blijkt echter lastig om specifiek voor woningovervallen preventieve of repressieve maatregelen te treffen. Ook opsporingstechnisch is het moeilijk om goede resultaten te behalen. Dit is enerzijds gerelateerd aan de grote hoeveelheid woningen en anderzijds aan het inherent particuliere karakter van een woning. Maatregelen kunnen immers niet opgelegd en afdwongen worden, zodat politie en justitie wat de preventie betreft bij wijze van spreken met de handen in het haar zitten.

Daarnaast is het ook nog maar de vraag of het zinvol is om preventieve maatregelen te treffen bij alle woningen. Bepaalde risicofactoren blijken immers slechts van invloed te zijn op bepaalde typen slachtoffers. Statistisch gezien is de kans erg klein dat er een woningoverval gepleegd zal gaan worden.

De hoge prioriteit die nu aan de bestrijding van woningovervallen wordt gegeven, zal er waarschijnlijk toe leiden dat meer daders van woningovervallen worden opgespoord en vervolgd. Ook het toenemende gebruik van sociale media en de populariteit van burgerparticipatie zullen ertoe leiden dat meer daders worden opgespoord en vervolgd. Deze daders krijgen momenteel een hogere gevangenisstraf; het plegen van een woningoverval wordt zwaarder bestraft dan voorheen. Als gevolg hiervan zullen meer potentiële daders in de gevangenis belanden en dit insluitingseffect zal op woningovervallen een remmende werking hebben.

De afname van contant geld in de maatschappij zou er volgens experts toe kunnen leiden dat overvallers sneller een woning overvallen om daar juwelen of goud buit te maken. Als de beeldvorming rondom woningovervallen verandert, als het tot criminelen doordringt dat het geen simpel maar juist een moeilijk delict is en dat de buit gering is, zal het plegen van een woningoverval waarschijnlijk aan populariteit inboeten. Beeldvorming is echter niet zomaar veranderd, zodat overvallers hoogstwaarschijnlijk (voorlopig) in de veronderstelling blijven dat er op deze manier snel veel geld te halen is.

Voor die overvallers die niet uit zijn op de buit, maar die dit delict plegen 'voor de kick', zal de aanpassing van de beeldvorming überhaupt weinig effect hebben. Daders moeten opgespoord, vervolgd en berecht worden. Aangezien zij niet alleen overvallen plegen maar actief zijn in allerlei soorten gewelddadige vermogenscriminaliteit, is een integrale aanpak van belang.

Op grond van het gegeven dat er preventief weinig maatregelen te nemen zijn tegen woningovervallen, er veel potentiële doelwitten zijn en de drempel om geweld te gebruiken laag is, is de verwachting dat het aantal woningovervallen de komende jaren niet zal afnemen.

Literatuur

Baarden, H. van (2009). *Analyse drugsgerelateerde woningovervallen januari 2008 tot en met augustus 2009*.

Bernasco, W. (2008). Them again?: Same-offender involvement in repeat and near repeat burglaries. In: *European Journal of Criminology*, 5(4), p. 411-431.

Bernasco, W. & Kooistra, T. (2010). Terug naar vertrouwd terrein. Misdrijf vaak in voormalige woonbuurt dader. In: *Secondant*, 24(2), p. 6-11.

BN DeStem (8 oktober 2011). *30.000 ouderen dupe van babbeltruc*.

CBS (15 juni 2009). Eén op de twintig Nederlanders bang voor inbraak. *CBS Webmagazine*.

CBS (2011). *Integrale Veiligheidsmonitor 2010. Landelijke rapportage*. Den Haag: Centraal Bureau voor de Statistiek.

Crum, A. (2010). *"Wie eens steelt is altijd een dief" en komt dus terug.... Herhaald slachtofferschap en risicobesmetting bij woninginbraken in Gelderland-Zuid*. (Kernopdracht, Politieacademie.)

Dedert, P., Jong, M. de, Kanters, K. & Leijstra, Y. (2009). *Strategische analyse overvallen*. Rotterdam: Politieregio Rotterdam-Rijnmond.

Dienst Nationale Recherche Informatie (2005). *Eigen haard is goud waard...; Woningovervallen 2004*. Zoetermeer: Korps landelijke politiediensten, Dienst Nationale Recherche Informatie.

Edeling, R. (2009). *Oost west, thuis overvallen. Een onderzoek naar de daders, de slachtoffers en de gelegenheid van woningovervallen in de politieregio Noord-Holland Noord*. (Examenopdracht, Politieacademie.)

Groot, I., Hoop, T. de, Houkes, A. & Sikkel, D. (2007). *De kosten van criminaliteit. Een onderzoek naar de kosten van criminaliteit voor tien verschillende delicttypen*. Amsterdam: SEO Economisch Onderzoek.

Handel, C. van den, Nauta, O., Soomeren, P. van & Amersfoort, P. van (2009). *Hoe doen ze het toch? Modus Operandi Woninginbraak*. (Eindrapportage.) Amsterdam: DSP-groep BV.

Hernandez-Hernandez, L., Jonker, N. & Kosse, A. (2011). *Contante betalingen geteld. Een studie naar het gebruik van contant geld in Nederland in 2010*. De Nederlandsche Bank. (Digitale versie.)

Hogeveen, N. (2008). *Hoor, wie klopt daar...? Een daderonderzoek ter verbetering van de aanpak van woningovervallen in Nederland*. (Scriptie, Vrije Universiteit Amsterdam.)

Jobse, J. (2010). *Achter de voordeur. Een onderzoek naar criminele carrières en motieven van woningovervallers*. (Kernopdracht, Politieacademie.)

Jong, J. de (2012). *Midden- en Oost-Europese inbrekers op pad. Inzicht in de aard en omvang van mobiel banditisme in Nederland*. Driebergen: Korps landelijke politiediensten, Dienst Operationele Samenwerking. (Politie Intern.)

Koppen, P.J. van & Jansen, R.W.J. (1998). The road to the robbery. Travel patterns in commercial robberies. In: *British Journal of Criminology*, 38, p. 230-246.

Lamet, W. & Wittebrood, K. (2009). *Nooit meer dezelfde. Gevolgen van misdrijven voor slachtoffers*. Den Haag: Sociaal en Cultureel Planbureau.

Landelijk Overvalcoördinator (2004). *Plan van aanpak*. (Digitale versie.)

Landelijke Taskforce Overvallen (2011). *Actieprogramma Ketenaanpak Overvalcriminaliteit. Advies van de Taskforce Overvallen aan de Minister van Veiligheid en Justitie voor acties ter verbetering van de ketenaanpak van overvalcriminaliteit in Nederland*. (Digitale versie.)

Mehlbaum, S. & Weele, W. van de (2011). *Gepakt en gestraft? Een onderzoek naar de kenmerken en afhandeling van woninginbraakverdachten*. Amsterdam: Regiopolitie Amsterdam-Amstelland, Dienst Regionale Informatie.

Mesu, G.S.E., Bulten, D., Nobelen, T.A.A. van & Beek, J. van (2011). *Woningovervallen ontmaskerd*. Zoetermeer: Korps landelijke politiediensten, Dienst IPOL.

Miranda, H. de & Mark, J. van der (2012). *Georganiseerde autodiefstal. Een onderzoek naar het in georganiseerd verband stelen en verhandelen van*

personenauto's of onderdelen daarvan. Zoetermeer: Korps landelijke politiediensten, Dienst IPOL.

Monitor Bovenregionale Middencriminaliteit (2011). Zoetermeer: Korps landelijke politiediensten, Dienst IPOL. (Vertrouwelijk.)

Nationaal Fonds Ouderenhulp (2 maart 2006). *Jaarlijks bijna 400.000 pogingen tot oplichting bij ouderen*. Ontleend aan http://www.ouderenfonds.nl/wie_zijn_wie/actueel/nieuws/nieuws_item/t/jaarlijks_bijna_400_000_pogingen_tot_oplichting_bij_ouderen

Plicht, D. van der (2010). *"Dat móet een Oost-Europeaan geweest zijn". Een kwantitatieve analyse naar verbanden tussen inbraak- en daderekenmerken*. (Scriptie, Universiteit Leiden.)

Put, S. (2008). *"Heling is georganiseerde misdaad geworden"*. Reportage heling. In: *Secundant*, 22(5), p. 46-51.

Rovers, B., Bruinsma, M., Jacobs, M., Jans, M., Moors, H., Siesling, M. & Fijnaut, C. (2010). *Overvallen in Nederland: Een fenomeenanalyse en evaluatie van de aanpak*. Den Haag: Boom Juridische Uitgevers.

Standaard, De (6 december 2010). *Hoe meer werklozen hoe meer criminaliteit*.

Telegraaf, De (8 december 2011). *'Aantal overvallen weer fors gedaald'*.

Vollaard, B. (2010a). *Het effect van langdurige opsluiting van veelplegers op de maatschappelijke veiligheid. Lessen van een natuurlijk experiment in twaalf stedelijke gebieden*. Apeldoorn: TILEC/Universiteit van Tilburg.

Vollaard, B. (2010b). *Het publieke belang bij private preventie. Een economische analyse van inbraakpreventiebeleid*. Apeldoorn: TILEC/Universiteit van Tilburg.

Vollaard, B., Versteegh, P. & Brakel, J. van den (2009). *Veelbelovende verklaringen voor de daling van de criminaliteit na 2002*. (Onderzoek in opdracht van Politie & Wetenschap. Digitale versie.)

Weert, S. van der (2011). *Analyse daders woninginbraken. Samenvatting dadertypingen*. Utrecht: Divisie Informatie-Analyse.

WODC (2007). *Helingpraktijken onder de loep. Impressies van helingcircuits in Nederland* (Onderzoek en beleid 251). Meppel: Boom Juridische uitgevers.

Bijlage I

Respondenten en klankbordgroep

Respondenten

René Damman, regionaal overvalcoördinator (Flevoland)

Karel van Engelenhoven, regionaal overvalcoördinator (Utrecht)

Jos van der Stap, landelijk overvalcoördinator

Leden klankbordgroep

Sander van Golberdinge, adjunct-directeur Detailhandel Nederland

Rodney Haan, programmaleider Veilig Ondernemen, CCV (Centrum voor Criminaliteitspreventie en Veiligheid)

Lilian Tieman, programmaleider Veilig Wonen, CCV (Centrum voor Criminaliteitspreventie en Veiligheid)

Jos van der Stap, landelijke overvalcoördinator

Met medewerking van

Verbond van Verzekeraars

Dienst Operationele Samenwerking (DOS) - KLPD (project KiM)

Landelijk Overleg OvervalCoördinatoren (LOOC)

Bovenregionaal Overleg Woninginbraken (BROWI)

Diverse medewerkers Dienst IPOL - KLPD

Interpolis (Competence Center Risico-inzicht & Preventie)

Bijlage II

SCHEMA WONINGINBRAKEN

Fase voorbereiding	Fase uitvoering	Fase opslag en afzet
keuze locatie	binnentreden	regelen tijdelijke opslag
verkenning	buit verzamelen	bepalen afzetmarkt
verkrijgen informatie	geen sporen achterlaten	zoeken afnemers
inschatting kans op succes	niet gezien worden	regelen vervoer
regelen mensen en middelen	niet betraapt worden	verhullen herkomst/ afscherming
afspreken rollen	met buit vertrekken	
regelen vervoer	afscherming	
bepalen toegangs- en vluchtwegen		
regelen opslaglocatie		
bespreken mogelijke scenario's		

BARRIÈRES

BEWONER

treffen beveiligingsmaatregelen (alarm, verlichting)
aanpassen gedrag
goed onderhoud woning/buurt
"open" afbakening privéterrein
contact tussen buurtbewoners/sociale controle
burgerparticipatie

GEMEENTE/WONINGCORPORATIE

toepassing PKVW uitbreiden (bijv. met subsidie van gemeente)
technische aanpassingen in woningen
toezichthouders in wooncomplexen
goed onderhoud buurt

POLITIE

bewustzijn inbraakrisico vergroten (o.a. witte voetjes)
preventieadviezen
waarschuwen voor herhaald slachtofferschap en risicobesmetting
verhoogde surveillance bij hotspots
waakzaamheid en melden verdachte situaties/personen (sms-alert)
toe- en afritcontroles snelwegen (op inbrekerswerktuig)

BRANCHE/BELANGEN- EN MAATSCHAPPELIJKE ORGANISATIES

preventieadviezen, inbraakcheck

BEWONER

merken van goederen
kostbaarhedenregistratie

POLITIE/JUSTITIE

aanpak heling (markten, via internet)
toe- en afritcontroles
(op gestolen goederen)
controle professionele opslagplaatsen

OPSPORING

POLITIE-PERSONSGERICHT

potentiële daders in kaart brengen
persoonsgerichte aanpak
structurele aanpak dadergroepen
verhoogde surveillance bij hotspots
waakzaamheid en melden verdachte situaties/personen (sms-alert)
toe- en afritcontroles snelwegen (op inbrekerswerktuig)
terugrechercheren/meerdere zaken aan dader koppelen

POLITIE-ZAAKSGERICHT

goede vastlegging informatie
toe- en afritcontroles
(op gestolen goederen)
standaard (werktuig)
sporenonderzoek
vergroten heterdaadkracht
door meer capaciteit
vergroten bewijslast (flockvezels)

