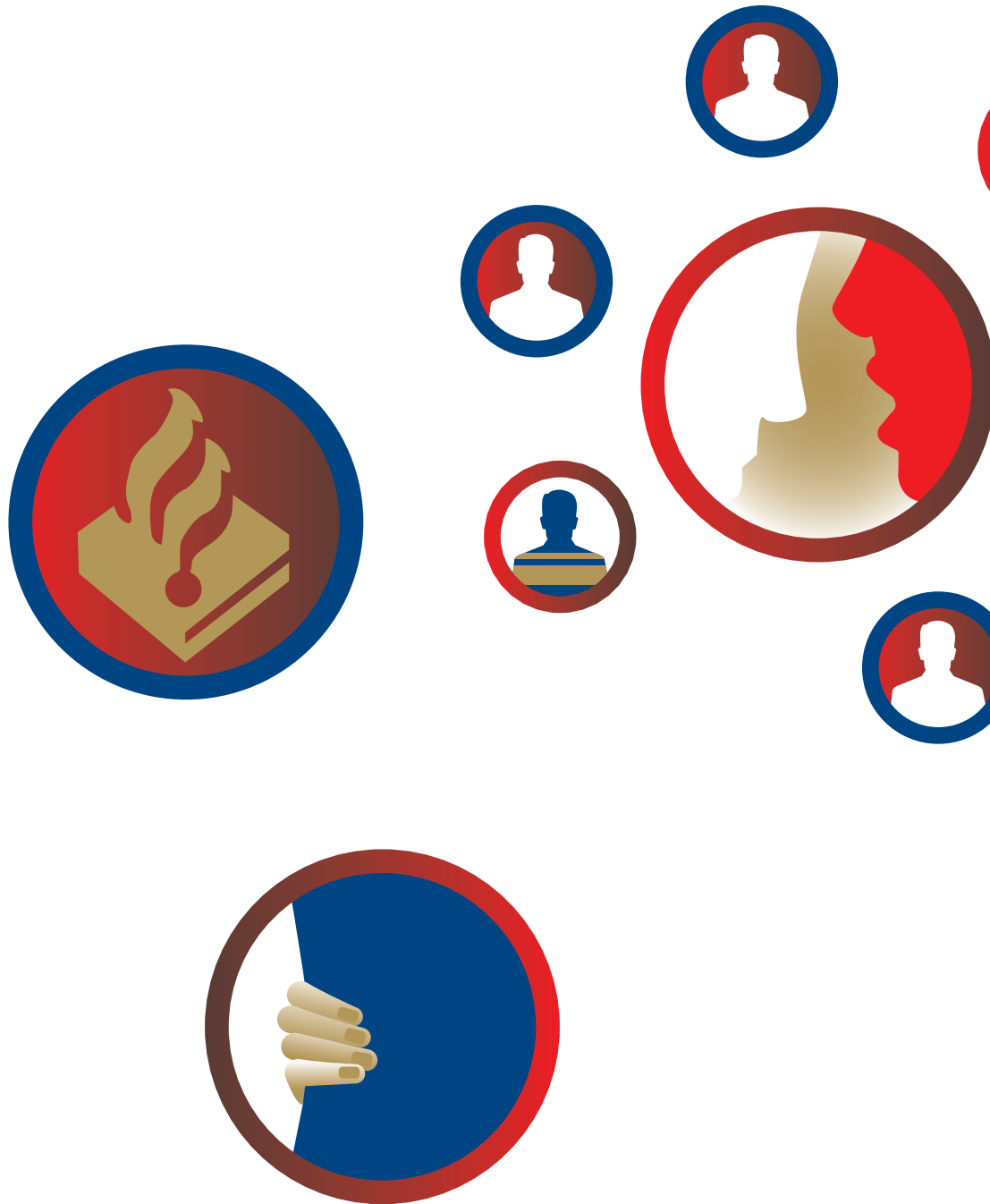




**TERUGBLIK OP  
2020**

**JAARVERSLAG VAN HET  
LANDELIJK EXPERTISE CENTRUM  
EER GERELATEERD GEWELD**



**TERUGBLIK OP  
2020**  
**JAARVERSLAG  
VAN HET  
LANDELIJK  
EXPERTISE  
CENTRUM  
EER GERELATEERD  
GEWELD**

## GEACHTE LEZER,

Hierbij bied ik U het jaarverslag aan van het Landelijk Expertise Centrum Eer Gerelateerd Geweld (LEC EGG). Net als in voorgaande jaren bestaat dit jaarverslag uit twee delen. In het eerste deel wordt aandacht besteed aan de verschillende activiteiten die door het LEC EGG in 2020 zijn ontplooid. In het tweede deel staan de cijfers centraal: hoeveel zaken heeft het centrum binnengekregen en wat is kenmerkend voor die casuïstiek en aanpak?

We kunnen er natuurlijk niet omheen: 2020 was het jaar waarin covid-19 om zich heen greep. Tijdens de afronding van deze Terugblik bevinden we ons nog steeds in het hart van de corona-crisis. Hoewel in onze samenleving tal van activiteiten stil vallen, geldt dat helaas niet voor eengerelateerd geweld. Bij het LEC EGG blijven de aanvragen om ondersteuning als vanouds binnen komen. Juist in deze tijd is saamhorigheid en samenwerking van eminent belang. Om die reden hebben wij besloten toch nu met onze Terugblik op het afgelopen jaar te komen. Met die Terugblik laten wij immers zien hoe goed wij met anderen hebben mogen samenwerken. Ook is het belangrijk om in een tijd van crisis activiteiten die je wel kunt continueren, ook zoveel mogelijk uit te voeren.

In de Terugblik van verleden jaar gaf ik aan dat de definitieve (formatieve) plaatsing van de specialisten die bij het LEC EGG werkzaam zijn nog steeds werk in uitvoering is en dat ik hoopte in deze editie van de Terugblik met een positief bericht terug te kunnen komen. Ik kan nu mededelen dat de procedure daaromtrent in volle gang is. De afgelopen 14 maanden hebben wij afscheid genomen van vijf lokale contactpersonen. Verloop is uiteraard een natuurlijk proces, maar afscheid nemen van de helft van deze voor de aanpak van eergeweld essentiële schakels, is een aderslating. Daarnaast nemen wij ook waar dat deze contactpersonen veel meer belangrijke verantwoordelijkheden naast die voor eengerelateerd geweld hebben, dat zij steeds minder bij de operationele behandeling van zaken betrokken kunnen zijn en dat de coördinatie en kwaliteitsbewaking van de registratie van mogelijke eierzaken in de eenheden in de meeste gevallen niet meer centraal plaats vindt. We vrezen dan ook voor een verlies van continuïteit, kennis en kwaliteit. Dat dit alles leidt tot een meer intensief beroep op het LEC EGG, is dan ook niet verwonderlijk. Hoewel er zorg is om het toenemen van werkdruk, gaat het uiteindelijk vooral om zorg voor de slachtoffers: wat in jaren is opgebouwd, mag niet ten koste van hen worden afgebroken.

Heuglijk nieuws uit het afgelopen jaar is dat het LEC EGG een nieuwe materiedeskundige heeft mogen verwelkomen. Daarnaast is het in deze uitzonderlijke tijd goed gelukt om in het kader van voorlichting en onderwijs velen met online verzorgde webinars te bereiken. In dit verband mag ook niet onvermeld blijven dat in 2020 met ondersteuning van Marcel Knoester uit de Eenheid Den Haag een gloednieuwe Agora-site is ontwikkeld. Deze (interne politie) site zal voortdurend worden uitgebreid met alle (nieuwe) informatie op het gebied van eengerelateerd geweld. Alle operationele politieambtenaren in het hele land kunnen 24/7 de juiste antwoorden vinden op vragen over het onderwerp EGG en de politieke aanpak daarvan. Maar ook wanneer en waarvoor zij ondersteuning kunnen krijgen van het LEC EGG. Deze site is eind december 2020 gelanceerd en werd in korte tijd al ruim 700 maal bezocht door politieambtenaren. Een woord van dank aan deze collega is daarom meer dan op zijn plaats.

Verder wil ik nog aandacht vragen voor het overlijden van de aan ons verbonden externe deskundige prof. dr. Lodewijk Brunt. We waren erg onaangenaam verrast door dit droevige nieuws, maar zijn dankbaar voor de jarenlange fijne samenwerking met hem. Hij was niet alleen inhoudelijk een waardevolle deskundige, hij was bovenal een warm en aangenaam mens. Het wegvallen van de heer Brunt bevestigt weer eens hoe belangrijk het onderhoud van ons netwerk van externe deskundigen is.

Tot slot spreek ik de wens en de hoop uit dat bij het schrijven van het voorwoord van de volgende Terugblik de covid-19 pandemie dan een afgesloten episode is. Vanuit de aanpak van eengerelateerd geweld wisten we dat al, maar deze pandemie laat nog eens extra zien hoe broos én kostbaar het mensenleven is.



**Willem Timmer**  
Commissaris van Politie  
Hoofd LEC EGG

# Inhoudsopgave

## EER IN WOORDEN

7

### 1 DE TAKEN VAN HET LEC EGG IN 2020

7

- 1.1 Het takenpakket 7
- 1.2 Operationele advisering en ondersteuning 7
- 1.3 Wetenschappelijk onderzoek 8
- 1.4 Ondersteuning beleid (rijks)overheid 9
- 1.5 Onderwijs en voorlichting 10
- 1.6 Netwerken 11

## EER IN CIJFERS

13

### 2 MOGELIJKE EERZAKEN BIJ HET LEC EGG IN 2020

13

- 2.1 Procesinformatie 13
- 2.2 Casusinformatie 19

## SUMMARY

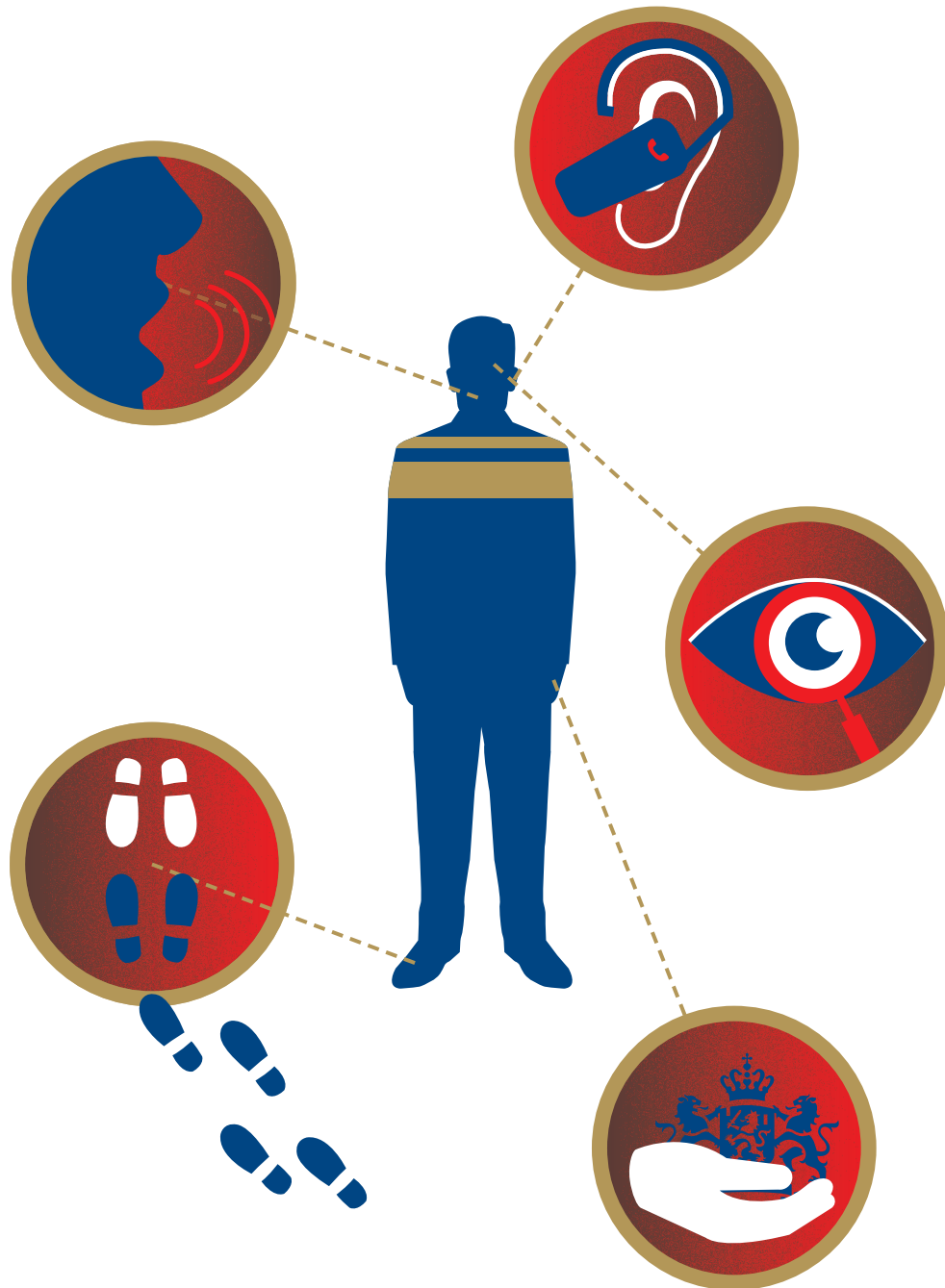
25

## RÉSUMÉ

29

## COLOFON

32



# Eer in woorden

## 1 DE TAKEN VAN HET LEC EGG IN 2020

In dit hoofdstuk wordt in de eerste paragraaf een beschrijving gegeven van de verschillende taken van het LEC EGG. In de daarop volgende paragrafen volgt een korte schets van de activiteiten die op dat specifieke taakveld in het afgelopen jaar door het LEC EGG zijn ontplooid.

### 1.1 HET TAKENPAKKET

Het takenpakket van het LEC EGG richt zich op de behandeling van complexe eegerelateerde geweldszaken. Om dit op een adequate manier te kunnen doen, zijn in de loop der jaren vijf taakvelden benoemd:

- Operationele advisering en ondersteuning
- Wetenschappelijk onderzoek
- Ondersteuning beleid (rijks)overheid
- Onderwijs en voorlichting
- Netwerken

Hierna wordt beschreven welke concrete activiteiten door het LEC EGG op deze velden in 2020 zijn verzorgd

### 1.2 OPERATIONELE ADVISERING EN ONDERSTEUNING

#### VRAGEN OM ADVIES EN ONDERSTEUNING

Zowel medewerkers als leiding van het LEC EGG zijn zeven dagen per week en 24 uur per dag bereikbaar voor regionale eenheden, de Immigratie- en Naturalisatiedienst (IND), het Landelijk Knooppunt Huwelijksdwang en Achterlating, de gespecialiseerde instellingen van de vrouwenopvang en Veilig Thuis. In 2020 kwamen bij het LEC EGG 569 zaken binnen. In het afgelopen jaar was het LEC EGG betrokken bij de behandeling van 12 zaken, waarbij 13 dodelijke slachtoffers vielen (in een zaak werden twee mensen gedood).

Het betrof verder drie *cold cases* die zich voor 2020 afspeelden. In het tweede deel van dit rapport wordt aan de hand van cijfers iets meer verteld over deze bij het LEC EGG binnengekomen zaken. Net als in voorgaande jaren wordt het LEC EGG niet alleen om operationele adviezen en ondersteuning gevraagd met betrekking tot eengerelateerd geweld. Regelmatig komen vragen uit de eenheden en van partners zoals IND over andere operationele thema's, waarbij een relatie wordt gezien met onderwerpen die spelen in de multi-etnische samenleving. In 2020 deed ook weer de Belgische politie een beroep op het LEC EGG.

### REACTIES DOOR HET LEC EGG

Op een hulpvraag kan het LEC EGG op verschillende manieren reageren. In 2020 bestond advisering en ondersteuning van het LEC EGG niet alleen uit analyses en aanbevelingen voor de aanpak van zaken, waarbij één van de te toetsen scenario's de vraag is of (dreigend) geweld ingegeven is door een geschonden eergevoel. Ook werd incidenteel en met inachtneming van de maatregelen tegen de verspreiding van covid-19 bij complexe en uitgebreide opsporingsonderzoeken, ter plaatse door materiedeskundigen van het LEC EGG uitgebreide presentaties verzorgd waarin aandacht is besteed aan algemene achtergronden van eierzaken en bijzondere elementen in de te behandelen zaak.

Om in de dagelijkse praktijk een voortvarende behandeling van eengerelateerd geweld door de politie te kunnen continueren, neemt het LEC EGG buiten kantooruren – waarin veel zaken binnen komen – van een aantal eenheden het piket over. Dat doet het LEC EGG ook voor partners zoals het Landelijk Knooppunt Huwelijksdwang en Achterlating.

## 1.3 WETENSCHAPPELIJK ONDERZOEK

### PUBLICATIES

Het LEC EGG verricht onderzoek naar achtergronden van casuïstiek en naar methoden en technieken voor de politieke aanpak van eierzaken. In 2020 is het boek *Observaties van de korpsantropoloog. Een antropologisch perspectief op wetenschapsbeoefening voor, met en bij de politie* verschenen, waarin specifiek aandacht wordt besteed aan kansen en uitdagingen rondom het verrichten van wetenschappelijk onderzoek binnen de politieorganisatie.



Verder zijn publicaties verschenen in *PROCES. Tijdschrift voor Strafrechtspleging, Sozio* en het *Tijdschrift voor Seksuologie*. Ook zijn hoofdstukken voor twee bundels aangeleverd. In de publicaties van dit jaar is aandacht besteed aan volgende onderwerpen: diversiteitsbeleid bij de politie, de relatie tussen eercodes op het platteland en in een stedelijke omgeving, verschillen en overeenkomsten tussen stalking en eengerelateerd geweld, de inzet van tatoeages als eerschending, trauma bij slachtoffers van eengerelateerd geweld en trauma bij professionals in de veiligheidszorg, de politionele aanpak van vrouwenbesnijdenis en een kritisch verhandeling over de aanbevelingen van het GREVIO-comité.

### ANDERE ACTIVITEITEN

Net als in voorgaande jaren is in 2020 door het LEC EGG aan verschillende hogescholen en universiteiten een aantal gastlezingen verzorgd. Vanwege de maatregelen tegen de verbreiding van het covid-19 virus vonden die lezingen vaak online plaats. Er zijn onder meer presentaties verzorgd ten behoeve van Avans hogeschool, de Open Universiteit, de Universiteit van Leiden, het Ministerie van Justitie en Veiligheid, de Nationaal Coördinator Terrorisme en Veiligheid en lokale afdelingen van Veilig Thuis. Ook is meegewerkt aan een landelijk congres over mannen als slachtoffer

van geweld en is in samenwerking met Avans Hogeschool een online 'mannenmaand' georganiseerd, waarbij tijdens drie bijeenkomsten is stil gestaan bij de verschillende rollen van mannen bij het ontstaan en voortbestaan van geweld. Verder zijn er twee online boekpresentaties georganiseerd, waarin naar aanleiding van het verschijnen van *Observaties van de korpsantropoloog* gediscussieerd is over de vraag hoe professionals meer intensief bij wetenschappelijk onderzoek kunnen worden betrokken. De tweede bijeenkomst werd in samenwerking met Valente, de koepel van vrouwenopvangorganisaties gehouden. In veel lezingen in het afgelopen jaar was naast aandacht voor wetenschap in relatie tot de beroepspraktijk, uiteraard ook veel aandacht voor de invloed van covid-19 op allerlei vormen van geweld. Daarnaast is net als in het jaar daarvoor, regelmatig gesproken over de relatie tussen eengerelateerd geweld en mensenhandel. Het hoofd onderzoek is betrokken bij de wetenschappelijke begeleiding van het overheidsprogramma Geweld Hoort Nergens Thuis.

## 1.4 ONDERSTEUNING BELEID (RIJKS)OVERHEID

### EER EN ANDERE PROBLEMEN

In 2020 wisten verschillende overheidsinstellingen via de (staf van de) korpsleiding de weg naar het LEC EGG te vinden. In eerdere jaaroverzichten is al geconstateerd dat steeds meer fenomenen onder de vlag van eengerelateerd geweld worden ondergebracht. In 2020 werden wederom vragen gesteld – onder andere in de Tweede Kamer – over huwelijksdwang, huwelijkse gevangenschap, internationale kinderontvoering en het besnijden van meisjes. Er is in dit verband deelgenomen aan een ronde tafelgesprek in de Tweede Kamer over het besnijden van meisjes. Daarnaast is het LEC EGG geconsulteerd om te reageren op juridische wijzigingen rondom de problematiek van internationale kinderontvoering en de het al dan niet strafbaar stellen van psychische vormen van geweld.

### LANDELIJK KNOOPPUNT HUWELIJKSDWANG EN ACHTERLATING

Sinds 1 januari 2015 is in Den Haag het Landelijk knooppunt huwelijksdwang achterlating geopend (LKHA). Het knooppunt adviseert Veilig Thuis en andere hulpverleners bij de aanpak van huwelijksdwang en achterlating en is aanspreekpunt voor het ministerie van Buitenlandse Zaken voor slachtoffers die in het buitenland zijn. Tot op heden is het LEC EGG namens de Nationale Politie het aanspreekpunt voor het LKHA en speelt het LEC EGG een belangrijke rol in het verzorgen van het piket van dit knooppunt.

## 1.5 ONDERWIJS EN VOORLICHTING

### POLITIEONDERWIJS –EN VOORLICHTING

In 2020 is door de maatregelen tegen de verspreiding van covid-19 slechts twee maal een fysieke bijeenkomst door het LEC EGG voor medewerkers uit lokale eenheden mede georganiseerd. Verder zijn er op lokaal niveau vier maal online vormen van onderwijs –en voorlichting aangeboden, waarbij ook medewerkers van andere eenheden makkelijk aansluiting konden vinden. Tevens heeft het LEC EGG net als in voorgaande jaren regelmatig studenten de mogelijkheid geboden om een afstudeerproject te voltooien.. Tevens is door het LEC EGG meegewerkt aan onderwijs over eengerelateerd geweld bij de SSR, het opleidingsinstituut voor de rechterlijke macht.

Ten behoeve van kennisoverdracht binnen de Nederlandse politie verzorgt het LEC EGG verder de redactie op interne sites van de politie (Kompol en Agora) die eengerelateerd geweld behandelen. Geïnteresseerden van buiten de politie – bijvoorbeeld studenten – kunnen terecht op de volgende site: <https://www.politie.nl/themas/eengerelateerd-geweld.html>.

## 1.6 NETWERKEN

### DOEL VAN NETWERKEN

Van meet af aan heeft het LEC EGG gesteld, dat om eengerelateerd geweld tijdig in beeld te krijgen en adequaat aan te pakken, intensief contact met netwerken van verschillende groepen in de samenleving onmisbaar is. Juist in gesloten gemeenschappen waarin eercodes zich manifesteren heeft het LEC EGG een goed netwerk opgebouwd. Noodgedwongen waren ook in dit verband de contacten in het afgelopen jaar grotendeels op afstand, aangezien de mogelijkheden om elkaar fysiek te treffen buitengewoon beperkt waren. Wat telefonisch en ander (online) contact bovenal leert is dat de zorgen die covid-19 met zich mee brengt, tal van groepen in de samenleving, ongeacht hun (migratie)achtergrond, hard raakt.

# Eer in cijfers

## 2 MOGELIJKE EERZAKEN BIJ HET LEC EGG IN 2020

In dit hoofdstuk worden enkele cijfers gepresenteerd over de zaken die in 2020 bij het LEC EGG onder de aandacht zijn gebracht. Paragraaf 2.1 is gericht op procesinformatie en paragraaf 2.2 op casusinformatie. Onder de verschillende tabellen die in dit hoofdstuk staan, worden opmerkingen die rechtstreeks zijn af te leiden uit de tabel voorafgegaan door een 'bullet' (•). Opmerkingen van andere aard, bijvoorbeeld methodologisch, verklarend of interpreterend, worden aangeduid met een 'vinkje' (✓).

Er wordt informatie gepresenteerd uit eerdere jaarverslagen. Deze zijn te downloaden via: <https://www.politie.nl/themasleergerelateerd-geweld.html>. Daarnaast wordt in de opmerkingen onder de tabellen een bondige vergelijking gemaakt met de meest actuele landelijke cijfers. Deze cijfers betreffen het totale aantal zaken dat bij de politie is binnengekomen, waarbij rekening met een eermotief is gehouden en die al dan niet met tussenkomst van het LEC EGG zijn behandeld.

### 2.1 PROCESINFORMATIE

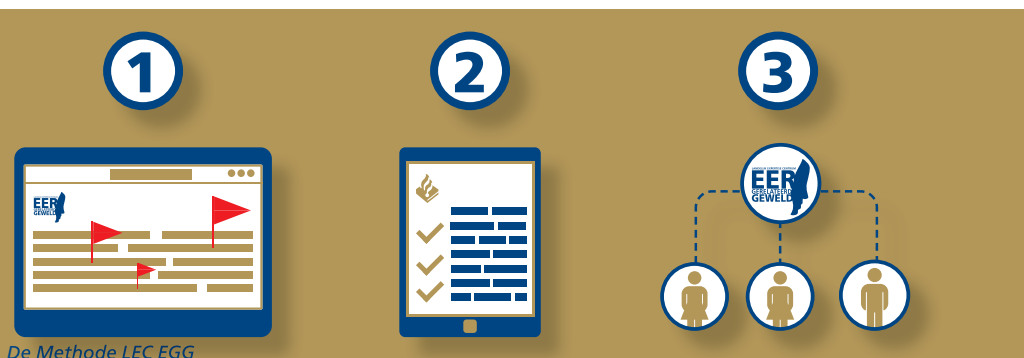
#### DE METHODE LEC EGG

Procesinformatie heeft betrekking op aspecten van de aanpak van eorzaken, dat wil zeggen de toepassing van de 'methode LEC EGG'. In de Aanwijzing huiselijk geweld en eengerelateerd geweld is deze methode als norm voor de Nederlandse politie gesteld. De methode bestaat uit een aantal stappen. Ten eerste zijn er rode vlaggen beschreven. Dit zijn opvallende aspecten van een zaak, die de waarnemer alert maken op de eventuele aanwezigheid van eer als motief voor (dreigend) geweld. Die vlaggen zijn opgenomen in een elektronische zoekslag waarmee in de politieke informatiesystemen mogelijke eorzaken kunnen worden gezocht. Bij de casuïstiek die na deze grove selectie overblijft, wordt in een tweede stap met behulp van een checklist relevante achtergrondinformatie verzameld. Op basis van die gegevens kan een analyse worden gemaakt. Een derde stap is de inzet van een externe deskundige door tussenkomst van het LEC EGG. In deze terugblik worden de volgende gegevens over de





aanpak van eierzaken door het LEC EGG gepresenteerd: het aantal zaken, de betrokkenheid van eenheden en andere partners, het gebruik van de checklist en inzet van externe deskundigen.



De Methode LEC EGG

**ZAKEN**

In 2020 kwamen bij het LEC EGG 569 zaken binnen waarbij een eermotief werd vermoed en die conform de methode LEC EGG werden behandeld. Tabel 2.1 laat zien hoe dat aantal zich verhoudt tot de zaken die in voorgaande jaren binnen zijn gekomen bij het centrum.

TABEL 2.1  
HET AANTAL ZAKEN BIJ HET LEC EGG

	2017	2018	2019	2020
<b>Aantal zaken</b>	456	529	546	569

- Het aantal zaken dat in 2020 bij het LEC EGG binnenkwam, is gestegen ten opzichte van voorgaande jaren.
- ✓ De hier gepresenteerde aantallen zaken per jaar betreffen niet het totale aantal zaken dat de politie in beeld krijgt en waarbij een eermotief vermoed wordt. Het aantal zaken dat de politie ter ore komt, wordt mede bepaald door de bereidheid van burgers om de politie met dergelijke casuïstiek te benaderen en de mate waarin de politie in staat is mogelijke eierzaken te herkennen. Bij het ter perse gaan van deze terugblik was de verzameling van de data uit de lokale eenheden over 2020 nog in volle gang. Vandaar dat hier wordt volstaan met een verwijzing naar de landelijke gegevens over 2019. In eerdere edities van de Terugblik werden meer cijfers van de lokale eenheden gepresenteerd. Maar over 2019 waren drie eenheden om capacitaire

redenen niet in staat om cijfers aan te leveren. Dat heeft consequenties voor de kwaliteit van het lokale beeld: er werden in totaal slechts 1035 zaken geregistreerd. Het LEC EGG onderzoekt op dit moment of dit kwaliteitsprobleem zonder extra druk voor de eenheden is op te lossen. Het hebben van een goed (landelijk) beeld over de aard en omvang van EGG is immers van groot belang.

**EENHEDEN EN PARTNERS**

Tabel 2.2A laat zien welke eenheden in 2020 en in de daaraan voorafgaande jaren betrokken waren bij zaken die bij het LEC EGG zijn binnengekomen.

TABEL 2.2A  
HET AANTAL ZAKEN PER EENHEID

Eenheid	2017	%	2018	%	2019	%	2020	%
Amsterdam	37	8%	43	8%	30	5%	39	7%
Den Haag	76	17%	79	15%	98	18%	108	19%
Landelijke Eenheid	0	0%	0	0%	0	0%	0	0%
Limburg	21	5%	31	6%	30	5%	34	6%
Midden-Nederland	60	13%	62	12%	74	14%	76	13%
Noord-Holland	21	5%	31	6%	39	7%	34	6%
Noord-Nederland	33	7%	31	6%	33	6%	32	6%
Oost-Brabant	51	11%	66	12%	49	9%	60	11%
Oost-Nederland	64	14%	84	16%	63	12%	81	14%
Rotterdam	69	15%	72	14%	96	18%	78	14%
Zeeland-West-Brabant	24	5%	30	6%	34	6%	27	5%
<b>Totaal</b>	<b>456</b>	<b>100%</b>	<b>529</b>	<b>100%</b>	<b>546</b>	<b>100%</b>	<b>569</b>	<b>100%</b>

- In 2020 kwamen de meeste zaken bij het LEC EGG binnen uit Den Haag, Rotterdam en Oost-Nederland.

Bij een aantal zaken is ook een tweede eenheid betrokken. Tabel 2.2B geeft daarvan een overzicht.

TABEL 2.2B

## HET AANTAL ZAKEN WAARBIJ MEERDERE EENHEDEN BETROKKEN WAREN

Eenheid	2017	%	2018	%	2019	%	2020	%
Amsterdam	11	11%	16	11%	9	9%	12	10%
Den Haag	12	12%	9	6%	12	13%	14	11%
Landelijke eenheid	0	0%	0	0%	0	0%	0	0%
Limburg	2	2%	8	6%	4	4%	6	5%
Midden-Nederland	13	13%	19	13%	10	11%	6	5%
Noord-Holland	8	8%	8	6%	7	7%	13	11%
Noord-Nederland	15	15%	26	18%	9	9%	24	20%
Oost-Brabant	5	5%	11	8%	5	5%	10	8%
Oost-Nederland	7	7%	10	7%	9	9%	11	9%
Rotterdam	8	8%	11	8%	10	11%	10	8%
Zeeland-West-Brabant	21	21%	26	18%	20	21%	17	14%
<b>Totaal</b>	<b>102</b>	<b>100%</b>	<b>144</b>	<b>100%</b>	<b>95</b>	<b>100%</b>	<b>123</b>	<b>100%</b>

- ✓ In theorie kan een zaak zich in de verzorgingsgebieden van meerdere eenheden afspelen: een slachtoffer woont bijvoorbeeld in het gebied van eenheid A en een verdachte in dat van eenheid B. Ook komt het voor dat een slachtoffer uit gebied van eenheid C in een opvanghuis wordt ondergebracht in de omgeving van eenheid D. Als bij een zaak meerdere eenheden zijn betrokken, dan is hier in eerste instantie de eenheid opgenomen waar het slachtoffer woont. Dat de eenheden Noord-Nederland en Zeeland-West-Brabant hier door de jaren heen hoog scoren is te verklaren doordat zich in haar verzorgingsgebied een gespecialiseerde opvang bevindt voor slachtoffers van eengerelateerd geweld.

De methode LEC EGG wordt getrapd toegepast. Dat wil zeggen dat burgers met een probleem terecht kunnen bij de lokale politie, die indien nodig een formele aanvraag bij het LEC EGG doet voor een analyse, advies of wat voor vorm van operationele ondersteuning dan ook. De verantwoordelijkheid voor de behandeling van een zaak ligt altijd bij de lokale politie. Het merendeel van die vragen aan het LEC EGG wordt formeel door de eenheden gedaan. Er zijn echter ook andere verzoekers om analyses en adviezen. Tabel 2.3 geeft een overzicht.

TABEL 2.3

## FORMELE AANVRAGERS VAN ANALYSES EN ADVIEZEN

Formele aanvrager	2017	%	2018	%	2019	%	2020	%
Eenheid	377	83%	361	68%	405	74%	415	84%
Gespecialiseerde vrouwenopvang	36	8%	26	5%	17	3%	19	6%
IND	9	2%	20	4%	20	4%	15	5%
LKHA	0	0%	31	6%	25	5%	24	4%
Veilig Thuis	-	-	-	-	-	-	29	5%
Anders	34	7%	91	17%	79	14%	67	12%
<b>Totaal</b>	<b>456</b>	<b>100%</b>	<b>529</b>	<b>100%</b>	<b>546</b>	<b>100%</b>	<b>481</b>	<b>100%</b>

- In de meeste van de bij het LEC EGG bekend geworden zaken werd formeel door een politie eenheid om een analyse of advies gevraagd. Daarnaast wisten de Immigratie- en Naturalisatiedienst en de gespecialiseerde vrouwenopvang ook de weg naar het centrum te vinden.
- ✓ Sinds 2016 wordt genoteerd of een vraag via de gespecialiseerde vrouwenopvang is voorgelegd. Sinds 2020 wordt ook genoteerd of een zaak via Veilig Thuis is gepresenteerd bij het LEC EGG.
- ✓ In de Vreemdelingencirculaire is de formele samenwerking tussen het LEC EGG en de IND geregeld. Op grond van de daarin vastgelegde afspraken wendt ook de IND zich rechtstreeks met zaken tot het LEC EGG.
- ✓ Hoewel de politie een belangrijke rol speelt in de aanpak van eengerelateerd geweld, komt de politie lang niet altijd zelf eezaken op het spoor. Dat laat tabel 2.3 echter niet zien. Hoewel de formele vraag aan het LEC EGG doorgaans door een eenheid wordt gesteld, brengen partners in de veiligheidszorg zoals de organisaties voor jeugd en vrouwenopvang, regelmatig casuïstiek in bij de lokale politie.

## GEBRUIK VAN DE CHECKLIST

In 47% van de dossiers die in 2020 bij het LEC EGG onder de aandacht werden gebracht, was een ingevulde checklist opgenomen. Tabel 2.4 laat zien hoe dit percentage zich verhoudt tot dat in voorgaande jaren.

TABEL 2.4

## GEBRUIK VAN DE CHECKLIST

Checklist	2017	%	2018	%	2019	%	2020	%
Ja	178	39%	198	37%	202	37%	265	47%
Nee	126	28%	125	24%	118	22%	119	21%
Nee, wel info conform checklist in dossier	152	33%	206	39%	226	41%	185	33%
<b>Totaal</b>	<b>456</b>	<b>100%</b>	<b>529</b>	<b>100%</b>	<b>546</b>	<b>100%</b>	<b>569</b>	<b>100%</b>

- In 2020 is het aantal ingevulde checklists aanzienlijk toegenomen in vergelijking met de voorgaande jaren.
- ✓ Het is niet altijd duidelijk waarom er geen checklist in het dossier is opgenomen. Reden zou kunnen zijn dat een zaak bij het LEC EGG onder de aandacht wordt gebracht, maar dat in een later stadium toch geen ondersteuning wordt gevraagd.
- ✓ Een andere verklaring voor het niet aantreffen van ingevulde checklisten is dat vooral ervaren collega's die goed op de hoogte zijn van het soort informatie dat met behulp van dit instrument vergaard dient te worden, dit ook doen, maar de informatie niet altijd in deze specifieke vragenlijst vastleggen. De op basis van de checklist gevraagde en voor verdere analyse onontbeerlijke informatie (bijvoorbeeld de migratiegeschiedenis, een familieschema en overzicht van het sociale netwerk) bevindt zich dan wel in het dossier, maar niet in de vorm van een ingevulde checklist. In feite is dan wel conform de methode LEC EGG gewerkt.
- ✓ In 2020 is de checklist echter opgenomen in het politieële informatiesysteem Basisvoorziening Handhaving (BVH). Hierin ligt de verklaring voor de toename van het aantal ingevulde checklists in het afgelopen jaar.

## INZET VAN EXTERNE DESKUNDIGEN

In 2020 werd in 2% van de zaken die bij het LEC EGG onder de aandacht kwamen, gebruik gemaakt van een externe deskundige. Tabel 2.5 laat zien hoe dit percentage zich tot voorgaande jaren verhoudt.

TABEL 2.5

## INZET VAN EEN EXTERNE DESKUNDIGE

externe deskundige	2017	%	2018	%	2019	%	2020	%
Ja	23	5%	13	2%	16	3%	14	2%
Nee	433	95%	516	98%	530	97%	555	98%
<b>Totaal</b>	<b>456</b>	<b>100%</b>	<b>529</b>	<b>100%</b>	<b>546</b>	<b>100%</b>	<b>569</b>	<b>100%</b>

- Net als in voorgaande jaren is ook in 2020 relatief weinig een externe deskundige ingezet.
- ✓ Externe deskundigen worden alleen met tussenkomst van het LEC EGG ingeschakeld. Doorgaans leveren deze deskundigen een schriftelijk advies, hoewel een kort telefonisch advies ook voorkomt. Het merendeel van de externe deskundigen zijn ervaren wetenschappers op het gebied van taal, cultuur en religie van die etnische groepen die in de bij het LEC EGG aangebrachte casuïstiek in beeld komen.

## 2.2 CASUSINFORMATIE

## ASPECTEN VAN EEN CASUS

Om inzicht te krijgen in eerproblematiek is het belangrijk om verschillende aspecten van die zaken te kennen. In deze paragraaf wordt onder de noemer 'categorisering' stil gestaan bij de vraag wat voor soort gedragingen in beeld zijn gekomen; ging de zaak bijvoorbeeld om bedreiging of om mishandeling? Daarnaast wordt aandacht besteed aan de etnische achtergronden van betrokkenen.

## CATEGORISERING

In principe kunnen op een zaak meerdere etiketten worden geplakt: het kan bijvoorbeeld om zowel belediging als om mishandeling gaan. In tabel 2.6 is telkens het zwaarste etiket opgenomen. In het hierboven genoemde voorbeeld zou die zaak in de onderstaande tabel als een geval van mishandeling zijn opgenomen. Hoewel geweld zowel fysieke als niet fysieke verschijningsvormen kent, zijn fysieke verschijningsvormen doorgaans als zwaarder beoordeeld.

TABEL 2.6  
CATEGORISERING

Categorie	2017	%	2018	%	2019	%	2020	%
Bedreiging	167	37%	197	37%	175	32%	178	31%
Mishandeling	136	30%	163	31%	188	34%	177	31%
Stalking	-	-	23	4%	23	4%	31	5%
Poging moord/ doodslag	21	5%	12	2%	19	3%	15	3%
Moord/ doodslag*	10	2%	5	1%	12	2%	12	2%
Zelfdoding	2	0%	1	0%	0	0%	1	0%
Ontvoering	5	1%	7	1%	2	0%	5	1%
Wederrechtelijke vrijheidsbeneming	5	1%	7	1%	3	0%	9	2%
Dwang	49	11%	61	12%	58	11%	75	13%
Seksueel misbruik	7	2%	11	2%	16	3%	14	3%
Verkrachting	18	4%	10	2%	22	4%	20	4%
Vermissing	5	1%	8	1%	4	0%	8	1%
Overig	31	7%	24	5%	24	4%	24	4%
<b>Totaal</b>	<b>456</b>	<b>100%</b>	<b>529</b>	<b>100%</b>	<b>546</b>	<b>100%</b>	<b>569</b>	<b>100%</b>

\* In 2019 kreeg het LEC EGG drie zaken met dodelijk afloop voorgelegd die al voor het peiljaar 2019 speelden. In 2020 werden drie cold cases behandeld.

- In de periode 2017-2020 vormen bedreigingen en mishandelingen telkens de grootste categorie.
- In 2020 is het LEC EGG betrokken geweest bij de behandeling van 12 moorden/doodslagen.
- ✓ Bij bedreigingen gaat het lang niet altijd om concreet geuite bedreigingen. Het komt ook voor dat betrokkenen bang zijn voor eventuele reacties uit hun sociale omgeving zodra een geheim – bijvoorbeeld een zwangerschap of een buitenechtelijke relatie – dreigt uit te lekken.
- ✓ Bij de moorden/doodslagen vielen in totaal 13 doden te betreuren ( in een zaak werden twee mensen gedood). Het ging om acht vrouwen en vijf mannen. Alle slachtoffers waren meerderjarig. In drie zaken ging het om cold cases.
- ✓ Hoewel dwang al lang in het Wetboek van Strafrecht is opgenomen, werd daar door de politie lang niet altijd gebruik van gemaakt.

Sinds thema's als huwelijksdwang zich echter in een grotere belangstelling mogen verheugen, wordt dit artikel/categorie door de politie vaker gebruikt.

- ✓ De categorie 'overig' bevat onder meer: afpersing en poging tot zelfdoding.

### ETNISCHE ACHTERGROND

Tabel 2.7 geeft een overzicht van de etnische achtergrond waartegen de casuïstiek zich heeft afgespeeld. Het gaat hier om een inschatting van die achtergrond door de behandelende politieambtenaren.

TABEL 2.7  
ETNICITEIT 1

Etniciteit	2017	%	2018	%	2019	%	2020	%
Turks	112	25%	92	17%	108	20%	110	19%
Turks-Koerdisch	15	3%	12	2%	24	4%	15	3%
Marokkaans	78	17%	99	19%	93	17%	73	13%
Irakees	28	6%	48	9%	36	7%	36	6%
Irakees-Koerdisch	20	4%	26	5%	19	3%	29	5%
Afghaans	42	9%	52	10%	55	10%	48	8%
Pakistaans	9	2%	10	2%	25	5%	12	2%
Iraneees	11	2%	11	2%	12	2%	13	2%
Iraneees-Koerdisch	2	0%	1	0%	1	0%	2	0%
Egyptisch	9	2%	10	2%	8	1%	13	2%
Voormalig Joegoslavisch	1	0%	2	0%	4	0%	2	0%
Somalisch	16	4%	15	3%	17	3%	24	4%
Syrisch	59	13%	73	14%	66	12%	95	17%
Syrisch-Koerdisch	6	1%	6	1%	9	1%	7	1%
Surinaams	3	1%	3	1%	5	1%	5	1%
Surinaams- Hindoestaans	4	1%	4	1%	6	1%	5	1%
Overig	41	9%	65	12%	58	11%	80	14%
<b>Totaal</b>	<b>456</b>	<b>100%</b>	<b>529</b>	<b>100%</b>	<b>546</b>	<b>100%</b>	<b>569</b>	<b>100%</b>

- De meeste zaken bij het LEC EGG speelden zich af in 2020 tegen een Turkse, Marokkaanse, of Syrische context. De verdeling blijft redelijk stabiel over de jaren.
- ✓ In de categorie 'overig' bevinden zich in 2020 onder meer de volgende etniciteiten: Albaneees, Roma, Russisch, Eritrees en Tunesisch.

Bij een aantal zaken was nog een tweede etnische groep betrokken. Tabel 2.8 geeft een overzicht.

TABEL 2.8  
ETNICITEIT 2

Etniciteit	2017	%	2018	%	2019	%	2020	%
Autochtoon	26	7%	30	6%	22	4%	44	8%
Turks	5	1%	10	2%	16	3%	12	2%
Turks-Koerdisch	5	1%	7	1%	0	0%	3	0%
Irakees	2	0%	5	1%	2	0%	3	0%
Irakees-Koerdisch	0	0%	4	1%	1	0%	4	0%
Marokkaans	5	1%	8	2%	20	4%	20	4%
Afghaans	0	0%	0	0%	0	0%	1	0%
Syrisch	2	0%	12	2%	5	1%	0	0%
Overig	27	6%	18	3%	32	6%	31	5%
N.v.t.	384	84%	435	82%	448	82%	451	79%
<b>Totaal</b>	<b>456</b>	<b>100%</b>	<b>529</b>	<b>100%</b>	<b>546</b>	<b>100%</b>	<b>569</b>	<b>100%</b>

- In 2020 was in 21% van de zaken een tweede etnische groep betrokken. In ongeveer eenderde van die kwesties speelde betrokkenheid van mensen zonder migratieachtergrond een rol.
- ✓ Eerconflicten komen in verschillende culturen voor. Door de opzet van het Nederlandse politieële beleid ligt echter een zwaar accent op eerproblemen onder mensen met een migratieachtergrond. Dit heeft tot gevolg dat in de zaken die bij het LEC EGG binnenkomen, alleen zaken met betrokkenheid van mensen zonder migratieachtergrond in beeld komen wanneer zij in conflict raken met mensen met migratieachtergrond.
- ✓ In de categorie 'overig' bevinden zich in 2020 onder andere de volgende etniciteiten: Roma, Egyptisch en Somalisch.



# Summary

## LOOKING BACK ON 2020

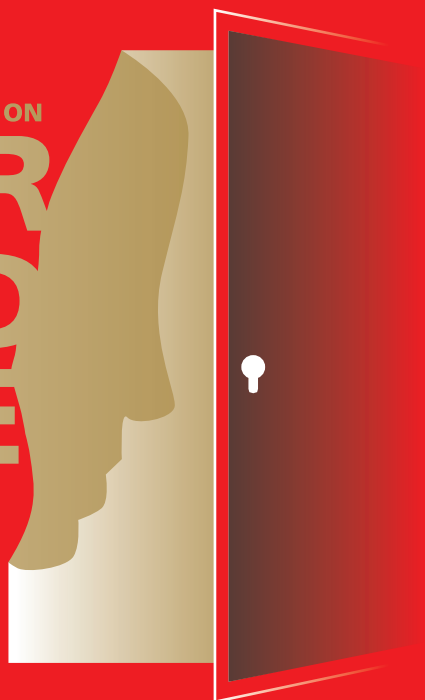
### THE TASKS OF THE LEC EGG

The Netherlands has an estimated population of 17 million. Law enforcement is carried out by one police force with a workforce of 60 000 people spread over 10 regional units and one national unit. The Dutch Centre of Expertise on Honour Based Violence (LEC EGG) for the Dutch police assists the national police with information and advice on operational support in complex cases in which honour is used as a motive for violence or the threat of violence. Less complicated cases are dealt with by the regional units themselves. In 2020 the LEC EGG handled 569 cases. The bulk of these cases (73%) the LEC EGG received from the local police. Besides assisting police forces in their operational work, the LEC EGG is also responsible for four other tasks: carrying out scientific research, advising government authorities, developing material for educational purposes (particularly within the police forces), and constructing and maintaining networks.

### SOME FIGURES

The LEC EGG collects two categories of data related to honour based violence: process data and case data. Process data relates to methods used in dealing with honour related cases, that is to say the specific method developed and applied by the LEC EGG. The LEC Egg method is the standard norm used by the Dutch police for addressing honour related cases. It consists of a number of steps. First of all, cases are identified through the use of so-called 'red flags'. These are striking aspects of cases that indicate honour as a motive for violence or threat of violence. The so-called 'red flags' are built in an electronic searching device used in police data systems to trace possible honour related cases. Of the cases that remain after this rough selection relevant background data is gathered with the use of the checklist. This is a second step. In 2020 47% of the case files submitted to the LEC EGG had a completed checklist in them and although in 33% of the submitted case files the checklist was not included, these files, nevertheless included the type of information that normally is collected with the checklist. On the basis of the checklist data the LEC EGG is able to produce an analysis.

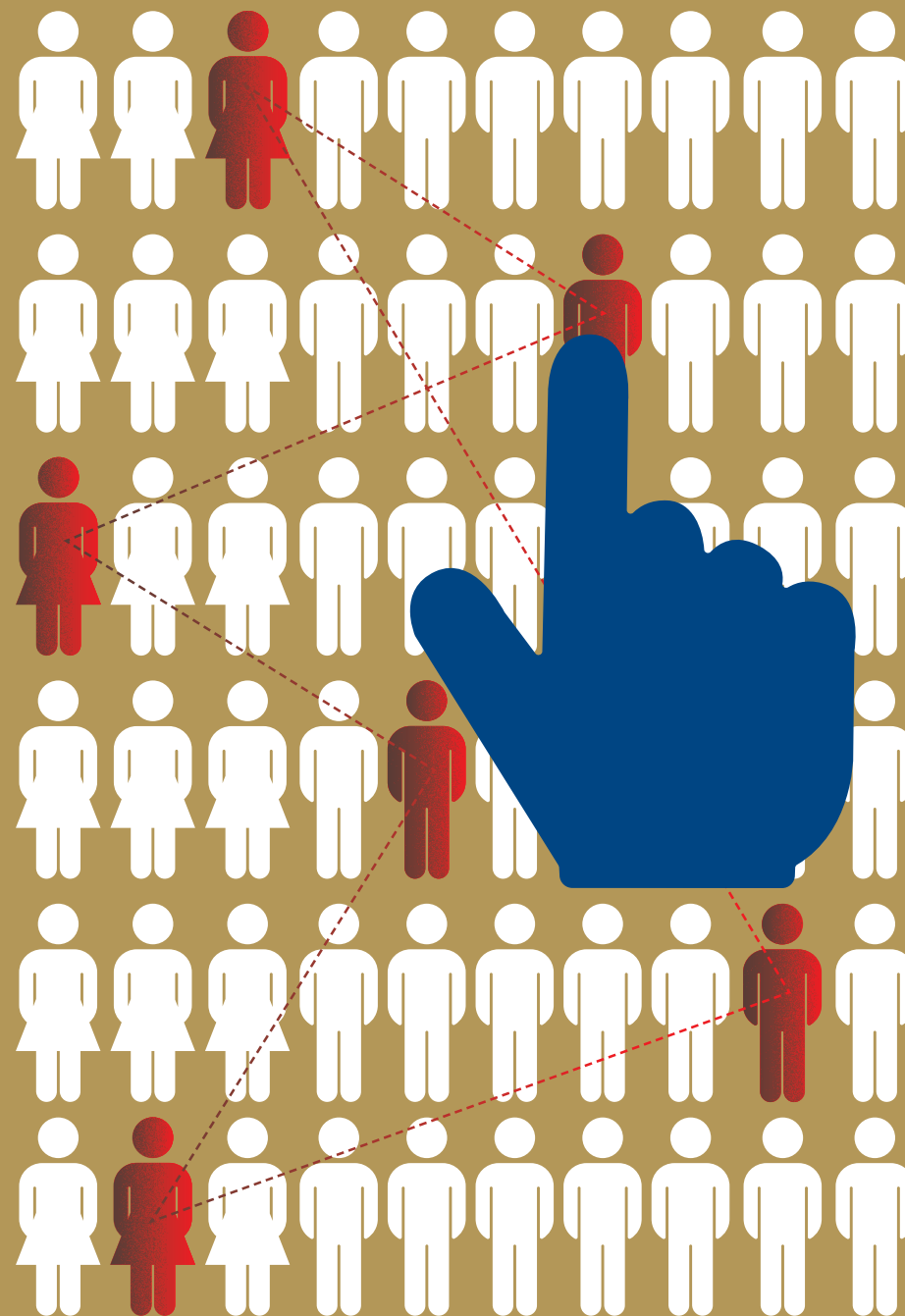
THE DUTCH CENTRE OF EXPERTISE ON  
**HONOUR  
 BASED  
 VIOLENCE**



The third step is the use of external experts specialized in, for example, language and culture of particular ethnic groups via the LEC EGG. In 2020 2% of the 596 cases were handled with the help of expert advice.

As well as process data the LEC EGG also gathers case data. The following characteristics of the cases are recorded: the category the police has placed a particular case in (e.g. whether it concerns a threat or a missing person) and the ethnic background of the people involved. Most honour related cases (31%) were categorised as threats. In these cases, sometimes an actual threatening statement has been made by a suspect. However, the category also includes cases of people who feel threatened, for example because they fear repercussions from their social environment if a secret, such as a pregnancy or an extramarital affair, would come out. In 2020, the LEC EGG handled 12 cases with 13 fatal victims. Of the people who were killed, 5 victims were male and 8 female.

Most cases handled by the LEC EGG have a Turkish, Moroccan, or Syrian background. In 21% of the honour related cases in 2020 more than one ethnic group was involved. About a third of these cases included people of autochthonous Dutch descent.



CENTRE NATIONAL D'EXPERTISE SUR

# LA VIOLENCE ASSOCIÉE À L'HONNEUR

## Résumé

### RETOUR SUR 2020

#### MISSIONS DU LEC EGG

Les Pays-Bas comptent quelque 17 millions d'habitants. Il n'existe aux Pays-Bas qu'un seul corps de police, employant environ 60 000 personnes affectées à dix unités régionales et une unité nationale. La police néerlandaise peut faire appel au Centre national d'expertise sur la violence associée à l'honneur (LEC EGG), pour un soutien opérationnel dans les affaires complexes où l'honneur est le motif probable de (risque de) violence. Les unités régionales traitent seules les cas plus simples. En 2020, 569 affaires ont été soumises au LEC EGG, la plupart par la police locale (73%). Outre fournir un soutien dans le travail opérationnel, le LEC EGG remplit quatre autres tâches : mener une recherche scientifique, conseiller les pouvoirs publics, développer un matériel pédagogique et informatif, notamment à l'intention de la police, et enfin constituer et maintenir des réseaux de relations.

#### QUELQUES CHIFFRES

Le LEC EGG rassemble deux sortes de données sur ces affaires : les données de processus et les données de cas. Les informations sur le processus décrivent les caractéristiques d'approche des affaires d'honneur, c'est-à-dire la mise en oeuvre de la « méthode LEC EGG ». Pour la police néerlandaise, cette méthode constitue la norme dans le traitement des crimes d'honneur. Elle comporte différentes étapes. La première décrit les indicateurs au rouge. Ce sont les aspects saillants d'une affaire qui doivent alerter l'observateur sur l'éventualité de (risque de) violence motivée par l'honneur. Ces indicateurs sont inclus dans une procédure de recherche permettant de chercher dans les systèmes informatiques de la police les possibles affaires d'honneur. Parmi les cas probables ressortant de cette sélection grossière, les informations de fond pertinentes sont rassemblées à l'aide d'une liste de contrôle, c'est la seconde étape. En 2020, une liste de contrôle complétée a été rencontrée dans 47% des affaires soumises au LEC EGG. Dans 33% des dossiers la liste de contrôle n'était pas incluse, mais quand même on peut trouver l'information nécessaire dans le dossier. Une analyse peut être faite sur la



base des données figurant dans la liste de contrôle. Une troisième étape est l'intervention d'un expert externe par l'intermédiaire du LEC EGG. Sur les 596 affaires, il a été fait appel à un expert dans 2% des cas. Ce sont en règle générale des chercheurs expérimentés dans le domaine de la langue, de la culture et de la religion de groupes ethniques déterminés.

Outre des informations de processus, le LEC EGG recueille également des informations de cas. Les suivantes caractéristiques de cas ont été collectées : la catégorie sous laquelle la police range l'affaire (est-il question, par exemple, de menaces ou l'affaire est-elle signalée comme étant une disparition) et les origines ethniques des personnes concernées. Dans la majorité des cas (31%) il s'agissait de menaces. Ce ne sont pas toujours de menaces concrètes. Il arrive que les personnes concernées se sentent menacées, car elles craignent les réactions éventuelles dans leur milieu social dès lors qu'un secret – grossesse, relation hors mariage par exemple – risque de s'ébruiter. Chaque année, 1-3 suicides sont portés à l'attention du centre. En 2015, le LEC EGG a traité 12 affaires avec 13 victimes fatales. Dans ces cas, il s'agissait d'assassinat ou d'homicide. Les victimes de ces homicides et assassinats étaient 5 hommes et 8 femmes. Toutes les victimes étaient des adultes. La plupart des affaires soumises au LEC EGG se produisent dans les milieux turc, marocain ou syrien. Un second groupe ethnique était impliqué dans 21% des cas en 2020. Des natifs néerlandais ont joué un rôle dans environ 37% de ces questions.





# Colofon

## NATIONALE POLITIE

Landelijk Expertise Centrum Eer Gerelateerd Geweld  
Eenheid Den Haag, Nederlandse politie

Postbus 264, 2501 CG Den Haag  
T 088-9648550

E [landelijk-expertise-centrum-eeg@politie.nl](mailto:landelijk-expertise-centrum-eeg@politie.nl)

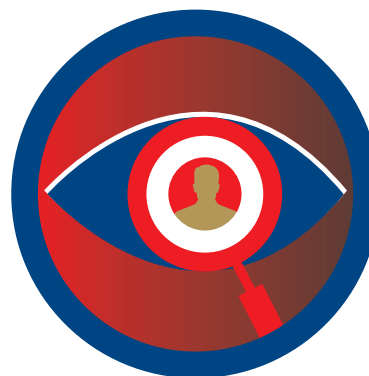
### ©2021 Landelijk Expertise Centrum Eer Gerelateerd Geweld

Niets uit deze uitgave mag worden verveelvoudigd, opgeslagen in een geautomatiseerd bestand, of openbaar gemaakt, in enige vorm of op enige wijze, hetzij elektronisch, mechanisch, door fotokopieën, opnamen of enige andere manier, zonder voorafgaande schriftelijke toestemming van de uitgever.

ISBN 97890 - 82132748



Ontwerp/illustraties **Meester Ontwerpers, Amsterdam**  
Oplage **200**



LANDELIJK EXPERTISE CENTRUM

**EER**  
GERELATEERD  
GEWELD



9 789082 132748