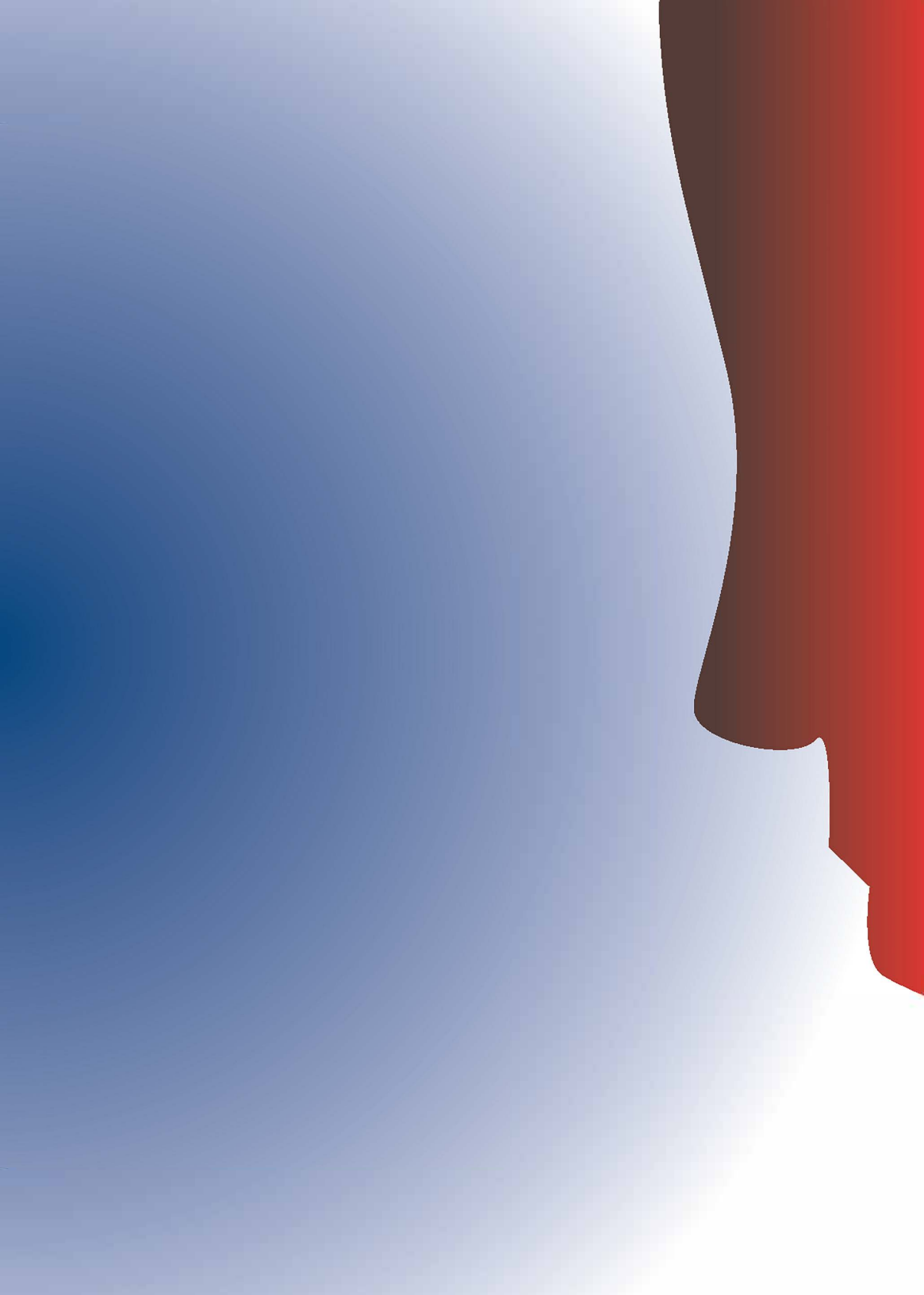


**TERUGBLIK OP  
2016**

**JAARVERSLAG  
VAN HET  
LANDELIJK  
EXPERTISE  
CENTRUM  
EER  
GERELATEERD  
GEWELD**



## COLOFON

**Landelijk Expertise Centrum Eer Gerelateerd Geweld**  
Eenheid Den Haag, Nederlandse politie  
Postbus 264, 2501 CG Den Haag  
T 088 964 85 50  
E lec@haaglanden.politie.nl



**©2017 Landelijk Expertise Centrum Eer Gerelateerd Geweld**

*Niets uit deze uitgave mag worden verveelvoudigd, opgeslagen in een geautomatiseerd bestand, of openbaar gemaakt, in enige vorm of op enige wijze, hetzij elektronisch, mechanisch, door fotokopieën, opnamen of enige andere manier, zonder voorafgaande schriftelijke toestemming van de uitgever.*

Grafisch ontwerp Meester Ontwerpers, Amsterdam  
Oplage 500

ISBN 978-90-821327-4-8





## GEACHTE LEZER,

Hierbij bied ik U het jaarverslag aan van het Landelijk Expertise Centrum Eer Gerelateerd Geweld (LEC EGG). Net als in voorgaande jaren bestaat dit jaarverslag uit twee delen. In het eerste deel wordt aandacht besteed aan de verschillende activiteiten die door het LEC EGG in 2016 zijn ontplooid. In het tweede deel staan de cijfers centraal: hoeveel zaken heeft het centrum binnengekregen en wat is kenmerkend voor die casuïstiek en aanpak?

Door sommigen wordt aan het afgelopen jaar gerefereerd als aan een *annus horribilis*, een verschrikkelijk jaar. Denk alleen maar eens aan de verschillende aanslagen die plaats vonden. Hoewel ook ik betreur dat het thema radicalisering en terrorisme actueel is en blijft, wil ik toch niet zo ver gaan. Er is weliswaar veel om ons zorgen over te maken, maar dat neemt niet weg dat er ook lichtpunten zijn.

Laat ik beginnen met de zorgen. De onrust in de wereld werkt ook door in de vragen die het LEC EGG worden voorgelegd. In 2016 is verschillende malen door de (staf van de) korpsleiding een beroep gedaan op het LEC EGG met vragen over culturele achtergronden in verband met processen van radicalisering en met betrekking tot de gevolgen van de coup in Turkije onder mensen van Turkse komaf in Nederland. Ook bereikten ons in 2016 net als in 2015 veel vragen over vluchtelingen. In het vorige jaarverslag gaf ik al aan dat we nieuwkomers niet als synoniem moeten zien voor nieuwe problemen. Datzelfde geldt voor de veranderingen in de wereld. Hoewel die soms angstig stemmen en gevoelens van onrust oproepen, moeten we vooral de moed niet verliezen en ons in blijven zetten voor een samenleving waarin velen zich thuis voelen en volwaardig kunnen participeren. Het najagen van dat doel motiveert in ieder geval de medewerkers van het LEC EGG.

Positief is in ieder geval dat breed de gedachte wordt gedragen dat in deze tijd het LEC EGG een belangrijk onderdeel is van de politie. Verschillende lokale eenheden hebben aangegeven dat het bestaan van het LEC EGG randvoorwaardelijk is om op lokaal niveau geweldsproblematiek serieus aan te kunnen pakken: in de helft van de eenheden neemt het centrum immers het piket waar. Tevens zijn de veranderingen aan de verplichte onderdelen van de 'methode LEC EGG' voor vroegherkenning en aanpak van eergelateerd geweld lokaal in goede aarde gevallen: de checklist is onder meer gebruikersvriendelijker geworden en de mogelijkheden om deze verplichte methode in te passen in de bestaande ICT zijn verder verkend en benut. Ook externe partners zoals de gespecialiseerde vrouwenopvang,

de Federatie Opvang en het Landelijk Knooppunt Huwelijksdwang en Achterlating spreken met warmte over het werk van het LEC EGG. En dat gevoel is wederzijds. Hoewel we ons van meet af aan hebben gerealiseerd dat we elkaar nodig hebben in de veiligheidszorg, is dat gevoel nog nooit zo sterk geweest als afgelopen jaar. Bijna de helft van de specialistische medewerkers van het LEC EGG is inmiddels als gevolg van de personele reorganisatie op een andere plek binnen het korps nationale politie werkzaam en nieuwe collega's hebben hen nog niet vervangen. Met een substantieel kleinere groep voert het LEC EGG dus niet alleen haar eigen taken uit maar in toenemende mate ook ondersteunende taken – zoals het piket – voor lokale eenheden. Gezien de ernst van de eerproblematiek doen we dat graag, maar het moge duidelijk zijn dat deze situatie niet structureel houdbaar is. Gelukkig bereikte ons tijdens het schrijven van dit jaarverslag het bericht dat er vacatures mogen worden opengesteld om de bezetting van het LEC EGG weer op een verantwoord niveau te krijgen.

Positief nieuws is ten slotte te melden uit de hoek van de wetenschap. Janine Janssen, die als hoofd onderzoek aan het LEC EGG verbonden is, is nu ook als lector Veiligheid in afhankelijkheidsrelaties aan Avans hogeschool in Den Bosch verbonden. Door de combinatie van beide functies vinden waardevolle lessen uit de politiepraktijk hun weg naar aankomende professionals op de hogeschool. Daarnaast staat het lectoraat open voor vragen die te maken hebben met de aanpak van geweld in afhankelijkheidsrelaties en dus ook met eerge relateerd geweld, dat daar een uitgesproken exponent van is. Nog meer mensen worden zo op de hoogte gebracht van en betrokken bij de aanpak van geweldsproblematiek. Al met al was het afgelopen jaar wat mij betreft dan ook helemaal niet zo *horribilis*.



**Willem Timmer**  
Commissaris van Politie  
Hoofd LEC EGG



# Inhoudsopgave

<b>EER IN WOORDEN</b>	<b>9</b>
<b>DE TAKEN VAN HET LEC EGG IN 2016</b>	
1.1 Het takenpakket	9
1.2 Operationele advisering en ondersteuning	10
1.3 Wetenschappelijk onderzoek	11
1.4 Ondersteuning beleid (rijks)overheid	12
1.5 Onderwijs en voorlichting	15
1.6 Netwerken	16
<b>EER IN CIJFERS</b>	<b>19</b>
<b>MOGELIJKE EERZAKEN BIJ HET LEC EGG IN 2016</b>	
2.1 Procesinformatie	19
2.2 Casusinformatie	26
<b>SUMMARY</b>	<b>33</b>
<b>RÉSUMÉ</b>	<b>37</b>





# Eer in woorden

## **DE TAKEN VAN HET LEC EGG IN 2016**

In dit hoofdstuk wordt in de eerste paragraaf een beschrijving gegeven van de verschillende taken van het LEC EGG. In de daarop volgende paragrafen volgt een korte schets van de activiteiten die op dat specifieke taakveld in 2016 door het LEC EGG zijn ontplooid.

### **1.1 HET TAKENPAKKET**

Het takenpakket van het LEC EGG richt zich op de behandeling van complexe eengerelateerde geweldszaken. Om dit op een adequate manier te kunnen doen, zijn vijf taakvelden benoemd:

- Operationele advisering en ondersteuning
- Wetenschappelijk onderzoek
- Ondersteuning beleid (rijks)overheid
- Onderwijs en voorlichting
- Netwerken

Hierna wordt beschreven welke concrete activiteiten door het LEC EGG op deze velden in 2016 zijn verzorgd.

## 1.2 OPERATIONELE ADVISERING EN ONDERSTEUNING

### VRAGEN OM ADVIES EN ONDERSTEUNING

Zowel medewerkers als leiding van het LEC EGG zijn zeven dagen per week en 24 uur per dag bereikbaar voor regionale eenheden, de Immigratie- en Naturalisatiedienst, het Landelijk Knooppunt Huwelijksdwang en Achterlating en de gespecialiseerde instellingen van de vrouwenopvang. In 2016 kwamen bij het LEC EGG 481 zaken binnen. In het afgelopen jaar was het LEC EGG betrokken bij de behandeling van negen zaken met dodelijke afloop. In het tweede deel van dit rapport wordt aan de hand van cijfers iets meer verteld over deze bij het LEC EGG binnengekomen zaken. Net als in voorgaande jaren wordt het LEC EGG niet alleen om operationele adviezen en ondersteuning gevraagd met betrekking tot eergerelateerd geweld. Regelmatig komen vragen uit de eenheden over andere operationele thema's, waarbij een relatie wordt gezien met onderwerpen die spelen in de multi-etnische samenleving.

### REACTIES DOOR HET LEC EGG

Op een hulpvraag kan het LEC EGG op verschillende manieren reageren. In 2016 bestond advisering en ondersteuning van het LEC EGG niet alleen uit analyses en aanbevelingen voor de aanpak van zaken, waarbij één van de te toetsen scenario's de vraag is of (dreigend) geweld ingegeven is door een geschonden eergevoel. Ook werd wederom bij complexe en uitgebreide opsporingsonderzoeken, ter plaatse door materiedeskundigen van het LEC EGG uitgebreide presentaties verzorgd waarin aandacht is besteed aan algemene achtergronden van eorzaken en bijzondere elementen in de te behandelen zaak.

Net als in de voorgaande jaren heeft ook in 2016 de politieorganisatie met veel personele wisselingen te maken gehad. Om in de dagelijkse praktijk een voortvarende behandeling van eergerelateerd geweld door de politie te kunnen continueren ondersteunt het LEC EGG op verzoek veel eenheden operationeel meer intensief dan in voorgaande jaren. De veiligheid van slachtoffers is daarbij leidend. Concreet betekent dit dat het LEC EGG buiten kantooruren van een aantal eenheden het piket overneemt en regelmatig participeert in de uitvoering van het politiewerk. In dit verband kan bijvoorbeeld gedacht worden aan het horen van verdachten en/of andere betrokkenen of het onderbrengen van slachtoffers op veilige locaties. Het moge duidelijk zijn dat deze vorm van ondersteuning een zware wissel trekt op de capaciteit van het LEC EGG.

## 1.3 WETENSCHAPPELIJK ONDERZOEK

### PUBLICATIES

Het LEC EGG verricht onderzoek naar achtergronden van casuïstiek en naar methoden en technieken voor de politie aanpak van eezaken. In 2016 heeft dit onderzoek geleid tot publicaties in het *Tijdschrift voor de Politie*, het *Tijdschrift voor Veiligheidsstudies*, het *Tijdschrift voor Herstelrecht en Sozio. Vakblad voor sociale professionals en het sociale domein* en *Proces. Tijdschrift voor Strafrechtspleging*. Tevens is een hoofdstuk geschreven over geweld in afhankelijkheidsrelaties in het algemeen en eergelateerd geweld in het bijzonder voor handboek over geweld van de Universiteit van Leiden.

### ANDERE ACTIVITEITEN

Net als in voorgaande jaren is in 2016 door het LEC EGG aan verschillende hogescholen en universiteiten een aantal gastlezingen verzorgd, onder andere aan Avans hogeschool, de Hogeschool van Utrecht, Rijksuniversiteit Groningen, Universiteit van Utrecht, Griffith University in Australië, Kennisinstituut voor vrouwen voor emancipatie en vrouwengeschiedenis Atria en de Politieacademie. Verder zijn voordrachten gegeven in lokale eenheden van de politie, in de vrouwenopvang en op landelijke congressen over huiselijk geweld en kindermishandeling en over (de)centralisering in de (veiligheids)zorg. Ook zijn presentaties verzorgd op congressen van de Nederlandse Vereniging van Criminologie en van de European Society of Criminology.

Door wetenschappers uit onder meer Polen, Zwitserland en Australië is in 2016 contact gezocht met het LEC EGG. Verder is de Landelijke Deskundigheidsmakelaar (LDM), een dienst die is ondergebracht bij de Politieacademie, meerdere malen geadviseerd over de inzet van culturele deskundigheid.

## 1.4 ONDERSTEUNING BELEID (RIJKS)OVERHEID

### EER EN ANDERE PROBLEMEN

Net als in voorgaande jaren wisten in 2016 verschillende overheidsinstellingen via de (staf van de) korpsleiding de weg naar het LEC EGG te vinden. In eerdere jaaroverzichten is al geconstateerd dat steeds meer fenomenen onder de vlag van eegerelateerd geweld worden ondergebracht. Ook in 2016 kwamen opnieuw veelvuldig vragen – onder andere uit de Tweede Kamer – binnen over huwelijksdwang, huwelijksgevangenschap, het sluiten van religieuze huwelijken en achterlating. Het gaat kortom om fenomenen die tegenwoordig door de overheid onder de noemer ‘geweld in afhankelijkheidsrelaties’ worden gebracht. In 2016 kwamen daar net als in het voorgaande jaar nog vragen bij over thema’s als kindbruiden, vluchtelingen en mensenhandel. Met name de Immigratie – en Naturalisatiedienst heeft in dit verband een intensief beroep op het LEC EGG gedaan met vragen over actuele ontwikkelingen en specifieke casuïstiek.

### LANDELIJK KNOOPPUNT HUWELIJKSDWANG EN ACHTERLATING

Sinds 1 januari 2015 is in Den Haag het Landelijk knooppunt huwelijksdwang en achterlating geopend (LKHA). Het knooppunt adviseert Veilig Thuis en andere hulpverleners bij de aanpak van huwelijksdwang en achterlating en is aanspreekpunt voor het ministerie van Buitenlandse Zaken voor slachtoffers die in het buitenland zijn. In 2014 was het LEC EGG al betrokken bij intensieve voorbereidingen om tot de oprichting van dit knooppunt te komen. Inmiddels biedt het LEC EGG operationele ondersteuning aan dit knooppunt. In 2015 heeft het LEC EGG regelmatig buiten kantooruren ondersteuning geleverd. Op basis van deze in het verleden jaar opgedane ervaring heeft het LEC EGG in 2016 het piket van het knooppunt structureel overgenomen. Verder heeft het LEC EGG medewerking verleent aan een voorlichtingsfilm over de activiteiten van het LKHA. In het afgelopen jaar heeft het LKHA de samenwerking met het LEC EGG geëvalueerd. Het LKHA is tevreden over de samenwerking. Het door het LEC EGG verzorgde piket wordt zeer gewaardeerd. Voor de opsporing ziet het LKHA verder geen verbeterpunten.

### REORGANISATIE

Ook in 2016 bereikten het LEC EGG regelmatig vragen over de consequenties van de personele reorganisatie van de Nationale Politie voor de lokale aanpak. Wederom waren er veel persoonlijke vragen van collega’s binnen



en buiten het LEC EGG die bij de aanpak van eorzaken betrokken zijn. Een algemene teneur is dat de contouren van de nieuwe inrichting weliswaar steeds duidelijker worden, maar dat er zorgen leven over de uitvoering van het operationele werk. Collega's in het land maken zich met name zorgen over de toegankelijkheid van kennis nu veel ervaren collega's van plek zijn veranderd in de nieuwe organisatie. Daarnaast wordt ook een grote druk ervaren op de capaciteit van collega's met een taakaccent eengerelateerd geweld en andere specialisten binnen de organisatie. Uiteraard houdt het LEC EGG zich niet met de uitvoering van de reorganisatie zelf bezig. Maar daar waar het vragen betreft die te maken hebben met de concrete invulling van werk rond eengerelateerd geweld en eventueel in het verleden gemaakte afspraken daarover, is het LEC EGG natuurlijk wel een aanspreekpunt.

## 1.5 ONDERWIJS EN VOORLICHTING

### **POLITIEONDERWIJS –EN VOORLICHTING**

Jaarlijks worden er speciale bijeenkomsten gehouden voor politieambtenaren in het land die zich bezighouden met eezaken: de contactpersonen. In 2016 was het LEC EGG betrokken bij drie van die bijeenkomsten. Bij Avans hogeschool werd een bijeenkomst gehouden over geweld in afhankelijkheidsrelaties en eegerelateerd geweld in cyberspace. Verder werd samen met het Openbaar Ministerie een themadag georganiseerd en werd er één bijeenkomst gehouden voor twee eenheden, namelijk Noord-Holland en Amsterdam.

In 2016 heeft het LEC EGG collega's uit de lokale eenheden geworven om zich in te zetten in het door de Politieacademie verzorgde onderwijs over eegerelateerd geweld. Naast het door het LEC EGG verzorgde studiemateriaal bestaat er namelijk ook een grote behoefte aan de inzet van collega's die in de praktijk ervaring hebben opgedaan met de aanpak van dit soort zaken.

Tevens is er voorlichting verstrekt aan onder meer Slachtofferhulp, de Jeugdbescherming, de Raad voor Kinderbescherming, het Internationale Centrum voor Kinderontvoering, Vluchtelingenwerk en verschillende ngo's en departementen. Verder heeft het LEC EGG net als in voorgaande jaren regelmatig professionals uit de politieorganisatie in staat gesteld om een korte stage bij het centrum te lopen of hulp geboden bij het schrijven van scripties voor het (politie)onderwijs. Ten behoeve van kennisoverdracht binnen de Nederlandse politie verzorgt het LEC EGG verder de redactie van de sites op Politie Kennis Net die eegerelateerd geweld behandelen. Geïnteresseerden van buiten de politie – bijvoorbeeld studenten – kunnen terecht op de volgende site:

*<https://www.politie.nl/themas/eegerelateerd-geweld.html>*

### **SSR**

Het LEC EGG leverde in 2016 opnieuw een bijdrage aan het opleidingsprogramma van het Studiecentrum voor de Rechtspleging (SSR), het opleidingsinstituut voor het Openbaar Ministerie en de rechterlijke macht. Er werd lesmateriaal ter beschikking gesteld en het onderwijs over de politieke aanpak van eezaken werd verzorgd.



## 1.6 NETWERKEN

### **DOEL VAN NETWERKEN**

Van meet af aan heeft het LEC EGG gesteld dat om eengerelateerd geweld tijdig in beeld te krijgen en adequaat aan te pakken intensief contact met netwerken van verschillende groepen in de samenleving onmisbaar is. In 2016 heeft het LEC EGG wederom geregeld gesprekken gevoerd met sleutelpersonen van verschillende instellingen en partnerorganisaties, op ambassades, met politieke partijen en contactpersonen uit tal van gemeenschappen in binnen- en buitenland. Met deze mensen is niet alleen contact op inhoudelijke bijeenkomsten rond eengerelateerd geweld (of daarmee in verband gebrachte thema's zoals achterlating, huwelijksdwang of huwelijksgevangenschap), maar ook op voor hen belangrijke feest- en hoogtijdagen.





# Eer in cijfers

## MOGELIJKE EERZAKEN BIJ HET LEC EGG IN 2015

In dit hoofdstuk worden enkele cijfers gepresenteerd over de zaken die in 2015 bij het LEC EGG onder de aandacht zijn gebracht. Paragraaf 2.1 is gericht op procesinformatie en paragraaf 2.2 op casusinformatie. Onder de verschillende tabellen die in dit hoofdstuk staan, worden opmerkingen die rechtstreeks zijn af te leiden uit de tabel voorafgegaan door een 'bullet' (•). Opmerkingen van andere aard, bijvoorbeeld methodologisch, verklarend of interpreterend, worden aangeduid met een 'vinkje' (✓). Er wordt informatie gepresenteerd uit eerdere jaarverslagen. Deze zijn te downloaden via: <https://www.politie.nl/themas/eergerelateerd-geweld.html>.

Daarnaast wordt in de opmerkingen onder de tabellen een bondige vergelijking gemaakt met de meest actuele landelijke cijfers. Deze cijfers betreffen het totale aantal zaken dat bij de politie is binnengekomen, waarbij rekening met een eermotief is gehouden en die al dan niet met tussenkomst van het LEC EGG zijn behandeld. Bij het ter perse gaan van deze terugblik was de verzameling van de data uit de lokale eenheden over 2016 nog in volle gang. Vandaar dat hier wordt volstaan met een verwijzing naar de landelijke gegevens over 2015.

## 2.1 PROCESINFORMATIE

### DE METHODE LEC EGG

Procesinformatie heeft betrekking op aspecten van de aanpak van eierzaken, dat wil zeggen de toepassing van de 'methode LEC EGG'. In de Aanwijzing huiselijk geweld en eergerelateerd geweld is deze methode als norm voor de Nederlandse politie gesteld. De methode bestaat uit een aantal stappen. Ten eerste zijn er rode vlaggen beschreven. Dit zijn opvallende aspecten van een zaak, die de waarnemer alert maken op de eventuele aanwezigheid van eer als motief voor (dreigend) geweld. Die vlaggen zijn opgenomen in een elektronische zoekslag waarmee in de politieke informatiesystemen mogelijke eierzaken kunnen worden gezocht. Bij de casuïstiek die na deze grove selectie overblijft, wordt in een tweede stap met behulp van een checklist relevante achtergrondinformatie verzameld. Op basis van die gegevens kan een analyse worden gemaakt. Een derde stap is de inzet

van een externe deskundige door tussenkomst van het LEC EGG. In deze terugblik worden de volgende gegevens over de aanpak van eierzaken door het LEC EGG gepresenteerd: het aantal zaken, de betrokkenheid van eenheden en andere partners, het gebruik van de checklist en inzet van externe deskundigen.

## ZAKEN

In 2016 kwamen bij het LEC EGG 481 zaken binnen waarbij een eermotief werd vermoed en die conform de methode LEC EGG werden behandeld. Tabel 2.1 laat zien hoe dat aantal zich verhoudt tot de zaken die in voorgaande jaren binnen zijn gekomen bij het centrum.

Tabel 2.1

### HET AANTAL ZAKEN BIJ HET LEC EGG

	2013	2014	2015	2016
Aantal zaken	506	460	452	481

- Het aantal zaken dat in 2016 bij het LEC EGG binnenkwam, is gestegen ten opzichte van voorgaande jaren.
- ✓ De hier gepresenteerde aantallen zaken per jaar betreffen niet het totale aantal zaken dat de politie in beeld krijgt en waarbij een eermotief vermoed wordt. Het aantal zaken dat de politie ter ore komt, wordt mede bepaald door de bereidheid van burgers om de politie met dergelijke casuïstiek te benaderen en de mate waarin de politie in staat is mogelijke eierzaken te herkennen. In 2015 kwamen in totaal 2595 zaken binnen bij de politiemedewerkers van de lokale eenheden die belast zijn met aanpak van eierge relateerd geweld, waarvan er toen 452 bij het LEC EGG onder de aandacht werden gebracht.

## EENHEDEN EN PARTNERS

Tabel 2.2A laat zien welke eenheden in 2016 en in de daaraan voorafgaande jaren betrokken waren bij zaken die bij het LEC EGG zijn binnengekomen.

Tabel 2.2A

**HET AANTAL ZAKEN PER EENHEID**

<b>Eenheid</b>	<b>2013</b>	<b>%</b>	<b>2014</b>	<b>%</b>	<b>2015</b>	<b>%</b>	<b>2016</b>	<b>%</b>
Amsterdam	43	8%	44	10%	26	6%	39	8%
Den Haag	48	9%	36	8%	54	12%	62	13%
Landelijke Eenheid	2	0%	0	0%	0	0%	0	0%
Limburg	27	5%	12	3%	15	3%	16	3%
Midden-Nederland	94	19%	77	17%	69	15%	58	12%
Noord-Holland	41	8%	55	12%	57	13%	52	11%
Noord-Nederland	36	7%	32	7%	36	8%	34	7%
Oost-Brabant	25	5%	34	7%	41	9%	43	9%
Oost-Nederland	77	15%	71	15%	52	12%	71	15%
Rotterdam	54	11%	56	12%	68	15%	71	15%
Zeeland-West-Brabant	58	11%	41	9%	34	8%	34	7%
Anders	1	0%	2	0%	0	0%	1	0%
<b>Totaal</b>	<b>506</b>	<b>100%</b>	<b>460</b>	<b>100%</b>	<b>452</b>	<b>100%</b>	<b>481</b>	<b>100%</b>

- In 2016 kwamen de meeste zaken bij het LEC EGG binnen uit Oost-Nederland en Rotterdam. Net als in voorgaande jaren kwamen ook relatief veel zaken binnen uit Den Haag, Midden-Nederland en Noord-Holland.
- ✓ Wanneer de hierboven gepresenteerde cijfers over 2015 vergeleken worden met de landelijke cijfers over datzelfde jaar, dan blijkt dat de meeste zaken speelden in het verzorgingsgebied van de eenheden Den Haag, Noord-Holland en Zeeland-West-Brabant: respectievelijk 23%, 13% en 13% van 2595 zaken.

Sinds 2014 wordt ook geregistreerd of er een tweede eenheid bij de zaak betrokken was. Tabel 2.2B geeft daarvan een overzicht.

Tabel 2.2B

**HET AANTAL ZAKEN WAARBIJ MEERDERE EENHEDEN BETROKKEN WAREN**

<b>Eenheid</b>	<b>2014</b>	<b>%</b>	<b>2015</b>	<b>%</b>	<b>2016</b>	<b>%</b>	<b>2016</b>	<b>%</b>
Amsterdam	7	8%	12	10%	11	9%	39	8%
Den Haag	14	15%	17	14%	16	14%	62	13%
Landelijke eenheid	0	0%	0	0%	1	1%	0	0%
Limburg	8	9%	8	7%	3	3%	16	3%
Midden-Nederland	6	7%	9	8%	14	12%	58	12%
Noord-Holland	5	5%	4	3%	4	3%	52	11%
Noord-Nederland	25	27%	34	28%	29	25%	34	7%
Oost-Brabant	1	1%	4	3%	3	3%	43	9%
Oost-Nederland	6	7%	9	8%	7	6%	71	15%
Rotterdam	9	10%	9	8%	13	11%	71	15%
Zeeland-West-Brabant	10	11%	13	11%	15	13%	34	7%
Koninklijke Marechaussee	0	0%	1	1%	0	0%	1	0%
<b>Totaal</b>	<b>91</b>	<b>100%</b>	<b>120</b>	<b>100%</b>	<b>116</b>	<b>100%</b>	<b>481</b>	<b>100%</b>

- Bij 8% van de zaken waren meerdere eenheden betrokken.

✓ In theorie kan een zaak zich in de verzorgingsgebieden van meerdere eenheden afspelen: een slachtoffer woont bijvoorbeeld in het gebied van eenheid A en een verdachte in dat van eenheid B. Ook komt het voor dat een slachtoffer uit gebied van eenheid C in een opvanghuis wordt ondergebracht in de omgeving van eenheid D. Als bij een zaak meerdere eenheden zijn betrokken, dan is hier in eerste instantie de eenheid opgenomen waar het slachtoffer woont. Sinds 2014 is het mogelijk te registreren welke eenheid er nog meer bij een zaak betrokken is. In 2014 was dat in 20% van de zaken het geval, in 2015 voor 27% en in 2016 bij bijna een kwart van de zaken. Dat de eenheid Noord-Nederland hier hoog scoort is te verklaren doordat zich in haar verzorgingsgebied een gespecialiseerde opvang bevindt voor slachtoffers van eengerelateerd geweld.

De methode LEC EGG wordt getrapd toegepast. Dat wil zeggen dat burgers met een probleem terecht kunnen bij de lokale politie, die indien nodig een formele aanvraag bij het LEC EGG doet voor een analyse, advies of wat voor vorm van operationele ondersteuning dan ook. De verantwoordelijkheid voor de behandeling van een zaak ligt altijd bij de lokale politie. Het merendeel van die vragen aan het LEC EGG wordt formeel door de eenheden gedaan. Er zijn echter ook andere verzoekers om analyses en adviezen. Tabel 2.3 geeft een overzicht.

Tabel 2.3

**FORMELE AANVRAGERS VAN ANALYSES EN ADVIEZEN**

<b>Formele aanvrager</b>	<b>2013</b>	<b>%</b>	<b>2014</b>	<b>%</b>	<b>2015</b>	<b>%</b>	<b>2016</b>	<b>%</b>
Eenheid	470	93%	432	94%	429	95%	405	84%
Gespecialiseerde vrouwenopvang	0	0%	0	0%	0	0%	30	6%
IND	11	2%	6	1%	6	1%	23	5%
OM	5	1%	1	0%	1	0%	0	0%
Anders	20	4%	21	5%	16	4%	23	5%
<b>Totaal</b>	<b>506</b>	<b>100%</b>	<b>460</b>	<b>100%</b>	<b>452</b>	<b>100%</b>	<b>481</b>	<b>100%</b>

- In de meeste van de bij het LEC EGG bekend geworden zaken werd formeel door een politie eenheid om een analyse of advies gevraagd. Daarnaast wisten de Immigratie- en Naturalisatiedienst en de gespecialiseerde vrouwenopvang ook de weg naar het centrum te vinden.
- √ Sinds afgelopen jaar wordt genoteerd of een vraag via de gespecialiseerde vrouwenopvang is voorgelegd.
- √ In de Vreemdelingencirculaire is de formele samenwerking tussen het LEC EGG en de IND geregeld. Op grond van de daarin vastgelegde afspraken wendt ook de IND zich rechtstreeks met zaken tot het LEC EGG.
- √ Hoewel de politie een belangrijke rol speelt in de aanpak van eerdergerelateerd geweld, komt de politie lang niet altijd zelf eierzaken op het spoor. Dat laat tabel 2.3 echter niet zien. Hoewel de formele vraag aan het LEC EGG doorgaans door een eenheid wordt gesteld, brengen partners in de veiligheidszorg zoals de organisaties voor jeugd en vrouwenopvang, regelmatig casuïstiek in bij de lokale politie.
- √ Bij de 2595 zaken uit 2015 kwamen de medewerkers van de lokale eenheden die belast zijn met aanpak van eerdergerelateerd geweld, in 47% van de gevallen een eerzaak op het spoor door een vraag van een collega en bijna een derde van de zaken werd gevonden via een elektronische zoekslag in de politiestructuren. Verder werden zij in 13% van de zaken door een (keten)partner uit de veiligheidszorg alert gemaakt op een kwestie met (dreigend) geweld in de naam van eer.



## GEbruik VAN DE CHECKLIST

In 43% van de dossiers die in 2016 bij het LEC EGG onder de aandacht werden gebracht, was een ingevulde checklist opgenomen. Tabel 2.4 laat zien hoe dit percentage zich verhoudt tot dat in voorgaande jaren.

Tabel 2.4

### GEbruik VAN DE CHECKLIST

Checklist	2013	%	2014	%	2015	%	2016	%
Ja	328	65%	282	61%	230	51%	207	43%
Nee	178	35%	116	25%	105	23%	127	26%
Nee, wel info conform checklist in dossier	0	0%	62	13%	117	26%	147	31%
<b>Totaal</b>	<b>506</b>	<b>100%</b>	<b>460</b>	<b>100%</b>	<b>452</b>	<b>100%</b>	<b>481</b>	<b>100%</b>

- Het aantal ingevulde checklisten is in een tijdsbestek van vier jaar afgenomen: in 2013 werd in 65% van de dossiers een ingevulde lijst aangetroffen en in 2016 was dat bij 43% van de dossiers het geval. Enige nuance is echter op zijn plaats: sinds 2014 houdt het LEC EGG bij of in dossiers zonder ingevulde checklist wel de informatie aanwezig is die met behulp van dit instrument verzameld wordt. Dat bleek in 2016 in 31% van de dossiers wel het geval te zijn.
- ✓ Het is niet altijd duidelijk waarom er geen checklist in het dossier is opgenomen. Reden zou kunnen zijn dat een zaak bij het LEC EGG onder de aandacht wordt gebracht, maar dat in een later stadium toch geen ondersteuning wordt gevraagd. In 2015 is geïnvesteerd in het ontwerp van een meer gebruiksvriendelijke checklist.
- ✓ Een andere verklaring voor het niet aantreffen van ingevulde checklisten is dat vooral ervaren collega's die goed op de hoogte zijn van het soort informatie dat met behulp van dit instrument vergaard dient te worden, dit ook doen, maar de informatie niet altijd in deze specifieke vragenlijst vastleggen. De op basis van de checklist gevraagde en voor verdere analyse onontbeerlijke informatie (bijvoorbeeld de migratiegeschiedenis, een familieschema en overzicht van het sociale netwerk) bevindt zich dan wel in het dossier, maar niet in de vorm van een ingevulde checklist. In feite is dan wel conform de methode LEC EGG gewerkt. Sinds 2014 besteedt het LEC EGG aan dit aspect extra aandacht.
- ✓ In 2015 werd in 12% van de 2595 zaken een checklist ingevuld in de eenheden. In 2014 konden ook de eenheden voor het eerst registreren in welke

zaken een checklist ontbrak, maar de informatie conform de checklist toch in het dossier aanwezig was. Dit gold in 2015 voor 1% van het totaal aantal zaken. In een aanzienlijk deel (87%) van de in de eenheden behandelde zaken werd dus geen checklist ingevuld in 2015.

### INZET VAN EXTERNE DESKUNDIGEN

In 2016 werd in 2% van de zaken die bij het LEC EGG onder de aandacht kwamen, gebruik gemaakt van een externe deskundige. Tabel 2.5 laat zien hoe dit percentage zich tot voorgaande jaren verhoudt.

Tabel 2.5

#### INZET VAN EEN EXTERNE DESKUNDIGE

<i>externe deskundige</i>	2013	%	2014	%	2015	%	2016	%
Ja	44	9%	25	5%	17	4%	12	2%
Nee	462	91%	435	95%	435	96%	469	98%
<b>Totaal</b>	<b>506</b>	<b>100%</b>	<b>460</b>	<b>100%</b>	<b>452</b>	<b>100%</b>	<b>481</b>	<b>100%</b>

- Net als in voorgaande jaren is ook in 2016 relatief minder vaak een externe deskundige ingezet.
- ✓ Externe deskundigen worden alleen met tussenkomst van het LEC EGG ingeschakeld. Doorgaans leveren deze deskundigen een schriftelijk advies, hoewel een kort telefonisch advies ook voorkomt. Het merendeel van de externe deskundigen zijn ervaren wetenschappers op het gebied van taal, cultuur en religie van die etnische groepen die in de bij het LEC EGG aangebrachte casuïstiek in beeld komen.

## 2.2 CASUSINFORMATIE

### ASPECTEN VAN EEN CASUS

Om inzicht te krijgen in eerproblematiek is het belangrijk om verschillende aspecten van die zaken te kennen. In deze paragraaf wordt onder de noemer 'categorisering' stil gestaan bij de vraag wat voor soort gedragingen in beeld zijn gekomen: ging de zaak bijvoorbeeld om bedreiging of om mishandeling? Daarnaast wordt aandacht besteed aan de etnische achtergronden van betrokkenen.

### CATEGORISERING

In principe kunnen op een zaak meerdere etiketten worden geplakt: het kan bijvoorbeeld om zowel belediging als om mishandeling gaan. In tabel 2.6 is telkens het zwaarste etiket opgenomen. In het hierboven genoemde voorbeeld zou die zaak in de onderstaande tabel als een geval van mishandeling zijn opgenomen. Hoewel geweld zowel fysieke als niet fysieke verschijningsvormen kent, zijn fysieke verschijningsvormen doorgaans als zwaarder beoordeeld.

Tabel 2.6

#### CATEGORISERING

<b>Categorie</b>	<b>2013</b>	<b>%</b>	<b>2014</b>	<b>%</b>	<b>2015</b>	<b>%</b>	<b>2016</b>	<b>%</b>
Bedreiging	307	61%	264	57%	214	47%	209	43%
Mishandeling	125	25%	119	26%	153	34%	135	28%
Poging moord/doodslag	12	2%	6	1%	11	2%	13	3%
Moord/doodslag*	17	3%	14	3%	9	2%	9	2%
Zelfdoding	3	1%	3	1%	2	0%	0	0%
Ontvoering	5	1%	11	2%	1	0%	5	1%
Wederrechtelijke vrijheidsbeneming	6	1%	0	0%	8	2%	7	1%
Dwang	0	0%	0	0%	17	4%	49	10%
Seksueel misbruik	5	1%	10	2%	7	2%	8	2%
Verkrachting	10	2%	14	3%	11	2%	12	2%
Vermissing	5	1%	2	0%	2	0%	5	1%
Overig	11	2%	17	4%	17	4%	29	6%
<b>Totaal</b>	<b>506</b>	<b>100%</b>	<b>460</b>	<b>100%</b>	<b>452</b>	<b>100%</b>	<b>481</b>	<b>100%</b>

\* In 2013 zijn twee cold cases uit 1993 en 1999 behandeld. Die zaken zijn in 2013 meegeteld. In 2014 zijn drie cold cases uit 1988, 1992 en 2004 behandeld. Die zaken zijn in 2014 meegeteld.

- In de periode 2013-2016 betreft het merendeel van de zaken bedreigingen.
- Het aantal moorden/doodslagen loopt uiteen van 9 in 2015 tot 17 in 2013. In 2013 en 2014 werden enkele moorden/doodslagen behandeld die in eerdere jaren waren gepleegd; zogenaamde cold cases. In 2016 is het LEC EGG betrokken geweest bij de behandeling van 9 moorden/doodslagen.
- √ Bij bedreigingen gaat het lang niet altijd om concreet geuite bedreigingen. Het komt ook voor dat betrokkenen bang zijn voor eventuele reacties uit hun sociale omgeving zodra een geheim – bijvoorbeeld een zwangerschap of een buitenechtelijke relatie – dreigt uit te lekken.
- √ Bij de moorden/doodslagen vielen in totaal negen doden te betreuren. Het ging om drie vrouwen en zes mannen, die allen meerderjarig waren. In totaal kwamen vijf verdachten in beeld. In vier zaken was er geen zicht op een verdachte. De vijf verdachten waren allemaal mannen en meerderjarig.
- √ Hoewel dwang al lang in het Wetboek van Strafrecht is opgenomen, werd daar door de politie lang niet altijd gebruik van gemaakt. Sinds thema's als huwelijksdwang zich echter in een grotere belangstelling mogen verheugen, wordt dit artikel/categorie door de politie vaker gebruikt.
- √ De categorie 'overig' bevat onder meer: aanranding, afpersing, belaging, en poging zelfdoding.
- √ De landelijke cijfers voor 2015 laten zien dat van de 2595 zaken 39% bedreiging betrof en 22% mishandeling.

### **ETNISCHE ACHTERGROND**

Tabel 2.7 geeft een overzicht van de etnische achtergrond waartegen de casuïstiek zich heeft afgespeeld. Het gaat hier om een inschatting van die achtergrond door de behandelende politieambtenaren.

Tabel 2.7

**ETNICITEIT 1**

<i>Etniciteit</i>	2013	%	2014	%	2015	%	2016	%
Turks	132	26%	141	31%	107	24%	107	21%
Turks-Koerdisch	22	4%	20	4%	12	3%	13	3%
Marokkaans	83	16%	83	18%	89	20%	79	16%
Irakees	51	10%	43	9%	53	12%	40	8%
Irakees-Koerdisch	34	7%	21	5%	16	4%	28	6%
Afghaans	60	12%	33	7%	43	10%	46	10%
Pakistaans	17	3%	13	3%	16	4%	0	0%
Iranees	17	3%	12	3%	10	2%	20	4%
Iranees-Koerdisch	1	0%	1	0%	0	0%	1	1%
Egyptisch	7	1%	14	3%	11	2%	13	2%
Voormalig Joegoslavisch	4	1%	3	1%	0	0%	3	1%
Somalisch	13	3%	15	3%	13	3%	12	2%
Syrisch	5	1%	5	1%	19	4%	37	8%
Syrisch-Koerdisch	0	0%	2	0%	2	0%	6	1%
Surinaams	4	1%	2	0%	2	0%	2	1%
Surinaams-Hindoestaans	6	1%	3	1%	7	2%	1	1%
Overig	50	10%	49	11%	52	12%	73	16%
<b>Totaal</b>	<b>506</b>	<b>100%</b>	<b>460</b>	<b>100%</b>	<b>452</b>	<b>100%</b>	<b>481</b>	<b>100%</b>

- De meeste zaken bij het LEC EGG spelen zich af in een Turkse, Marokkaanse, Irakese of Afghaanse context, zo ook in 2015. De verdeling blijft redelijk stabiel over de jaren. Er is een toename van het aantal zaken met een Syrische achtergrond.
- ✓ In de categorie 'overig' bevinden zich in 2016 onder meer de volgende etniciteiten: Albanees, Roma, Tunesisch en Pakistaans.
- ✓ In 2015 is een zaak behandeld waarbij alle betrokkenen van autochtone afkomst waren. Het betrof hier een lid van een zogenaamde 1%-motorclub. Voor meer informatie over 1%-motorclubs en de relatie met eer en geweld, zie J. Janssen, Geweld achter de voordeur bij leden van 1%-motorclubs, Tijdschrift voor de Politie, jg.77/nr.8, 2015: 34-38.
- ✓ Zowel in 2014 als in 2015 was in 1 zaak de etnische achtergrond onbekend, dit betrof een zaak waarbij een pasgeboren baby is aangetroffen, waarvan de ouders ten tijde van de data analyse nog niet waren gelokaliseerd. Deze zaken zijn opgeteld bij de categorie 'overig'.

- ✓ Bij de 2595 zaken uit 2015 kwamen eveneens zaken uit de Turkse, Marokkaanse, Iraakse en Afghaanse context relatief het meest in beeld, respectievelijk 28%, 24%, 8% en 7%.

Bij een aantal zaken was nog een tweede etnische groep betrokken. Tabel 2.8 geeft een overzicht.

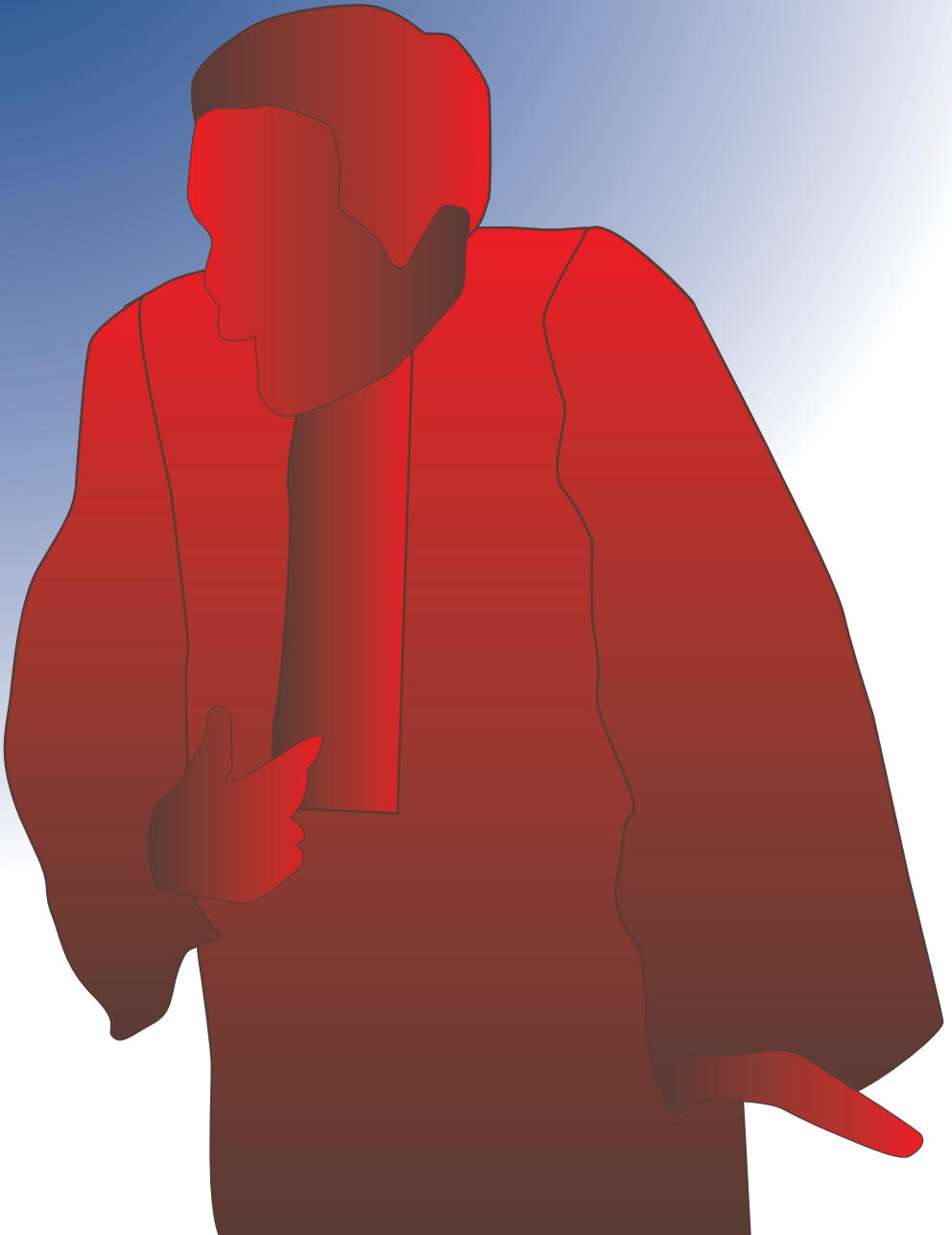
Tabel 2.8

**ETNICITEIT 2**

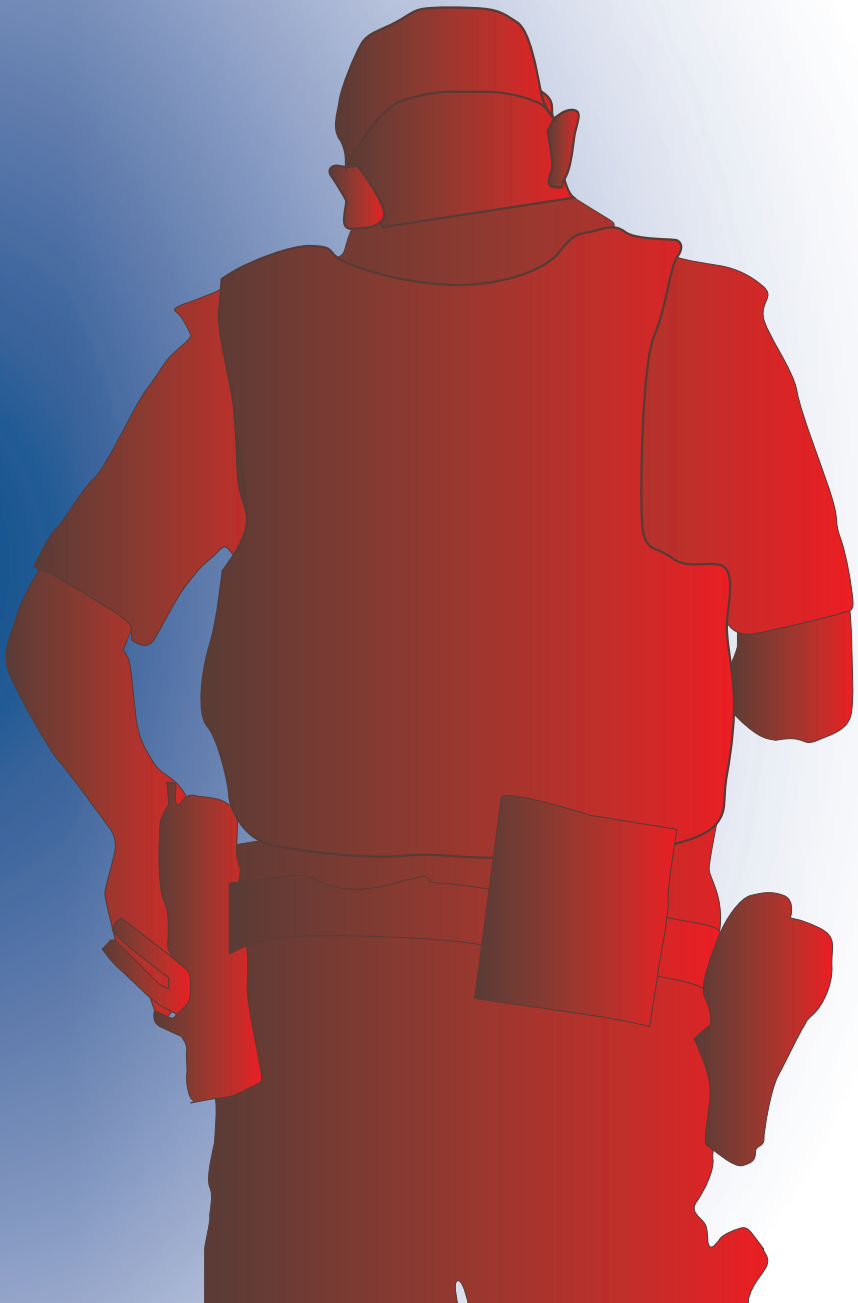
<i>Etniciteit</i>	2013	%	2014	%	2015	%	2016	%
Autochtoon	32	6%	39	8%	25	6%	29	6%
Turks	8	2%	10	2%	4	1%	10	2%
Turks-Koerdisch	7	1%	6	1%	3	1%	3	0%
Irakees	9	2%	3	1%	7	2%	2	0%
Irakees-Koerdisch	4	1%	3	1%	1	0%	4	0%
Marokkaans	6	1%	3	1%	1	0%	4	0%
Afghaans	0	0%	2	0%	1	0%	1	0%
Syrisch	0	0%	1	0%	0	0%	9	2%
Overig	18	4%	11	2%	6	1%	22	5%
N.v.t.	422	83%	382	83%	404	89%	397	83%
<b>Totaal</b>	<b>506</b>	<b>100%</b>	<b>460</b>	<b>100%</b>	<b>452</b>	<b>100%</b>	<b>481</b>	<b>100%</b>

- Jaarlijks wordt in circa 15% van de zaken die het LEC EGG behandelt, de betrokkenheid van een tweede etnische groep aangetroffen. In een aanzienlijk deel van die zaken gaat het om de betrokkenheid van autochtonen.
- In 2016 was in 17% van de zaken een tweede etnische groep betrokken. In ongeveer eenderde van die kwesties speelde betrokkenheid van autochtonen een rol.
- ✓ Eerconflicten komen in verschillende culturen voor. Door de opzet van het Nederlandse politieke beleid ligt echter een zwaar accent op eerproblemen onder allochtonen. Dit heeft tot gevolg dat in de zaken die bij het LEC EGG binnenkomen, alleen zaken met autochtone betrokkenheid in beeld komen wanneer autochtonen in conflict raken met allochtonen.
- ✓ In de categorie 'overig' bevinden zich in 2016 onder andere de volgende etniciteiten: Albanees, Pakistaans en Somalisch.
- ✓ Bij de cijfers van de eenheden uit 2015 werd duidelijk dat bij 6% van de 2595 zaken autochtonen betrokken waren.









# Summary

## LOOKING BACK ON 2016

### THE TASKS OF THE LEC EGG

The Netherlands has an estimated population of 17 million. Law enforcement is carried out by one police force with a workforce of 60 000 people spread over 10 regional units and one national unit. The Dutch Centre of Expertise on Honour Based Violence (LEC EGG) for the Dutch police assists the national police with information and advice on operational support in complex cases in which honour is used as a motive for violence or the threat of violence. Less complicated cases are dealt with by the regional units themselves. In 2015 the Dutch police dealt with 2595 cases of honour based violence and 452 of these cases were put to the LEC EGG. In 2016 the LEC EGG handled 481 cases. The bulk of these cases (84%) the LEC EGG received from the local police while a number of cases were handed over by the Immigration and Naturalisation Service (IND). Besides assisting police forces in their operational work, the LEC EGG is also responsible for four other tasks: carrying out scientific research, advising government authorities, developing material for educational purposes (particularly within the police forces), and constructing and maintaining networks.

### SOME FIGURES

As stated earlier in this summary, 481 cases were submitted to the LEC EGG in 2016. This figure deviates lightly from preceding years: in 2013 506 and in 2014 460 cases were submitted to the centre. The LEC EGG collects two categories of data related to honour based violence: process data and case data.

Process data relates to methods used in dealing with honour related cases, that is to say the specific method developed and applied by the LEC EGG. The LEC Egg method is the standard norm used by the Dutch police for addressing honour related cases. It consists of a number of steps. First of all, cases are identified through the use of so-called 'red flags'. These are striking aspects of cases that indicate honour as a motive for violence or threat of violence. The so-called 'red flags' are built in an electronic searching device used in police data systems to trace possible honour related cases. Of the

cases that remain after this rough selection relevant background data is gathered with the use of the checklist. This is a second step. In 2016 43% of the case files submitted to the LEC EGG had a completed checklist in them and although in 31% of the submitted case files the checklist was not included, these files, nevertheless included the type of information that normally is collected with the checklist. On the basis of the checklist data the LEC EGG is able to produce an analysis. The third step is the use of external experts specialized in, for example, language and culture of particular ethnic groups via the LEC EGG. In 2016 2% of the 481 cases were handled with the help of expert advice.

As well as process data the LEC EGG also gathers case data. The following characteristics of the cases are recorded: the category the police has placed a particular case in (e.g. whether it concerns a threat or a missing person) and the ethnic background of the people involved. The majority of honour related cases (43%) were categorised as threats. In these cases, sometimes an actual threatening statement has been made by a suspect. However, the category also includes cases of people who feel threatened, for example because they fear repercussions from their social environment if a secret, such as a pregnancy or an extramarital affair, would come out. In 2016, the LEC EGG handled 9 cases with a fatal victim. Of the people who were killed, 6 victims were male and 3 female. All victims were adults. In 4 cases, the perpetrator was unknown at the time of data collection. In total, 5 suspects were tracked down. Those suspects were all male adults.

Most cases handled by the LEC EGG have a Turkish, Moroccan, Iraqi, Syrian or Afghan background. In 17% of the honour related cases in 2016 more than one ethnic group was involved. About a third of these cases included people of autochthonous Dutch descent.





# Résumé

## RETOUR SUR 2016

### MISSIONS DU LEC EGG

Les Pays-Bas comptent quelque 17 millions d'habitants. Il n'existe aux Pays-Bas qu'un seul corps de police, employant environ 60 000 personnes affectées à dix unités régionales et une unité nationale. La police néerlandaise peut faire appel aux Centre national d'expertise sur la violence associée à l'honneur (LEC EGG), pour un soutien opérationnel dans les affaires complexes où l'honneur est le motif probable de (risque de) violence. Les unités régionales traitent seules les cas plus simples. En 2015, 2595 affaires ont été soumises à la police et 452 de ces affaires aux LEC EGG, et 481 en 2016, la plupart par la police locale (84%). Par ailleurs, des cas ont également été présentés au LEC EGG par ses partenaires officiels, tel que le Service de l'immigration et naturalisation. Outre fournir un soutien dans le travail opérationnel, le LEC EGG remplit quatre autres tâches : mener une recherche scientifique, conseiller les pouvoirs publics, développer un matériel pédagogique et informatif, notamment à l'intention de la police, et enfin constituer et maintenir des réseaux de relations.

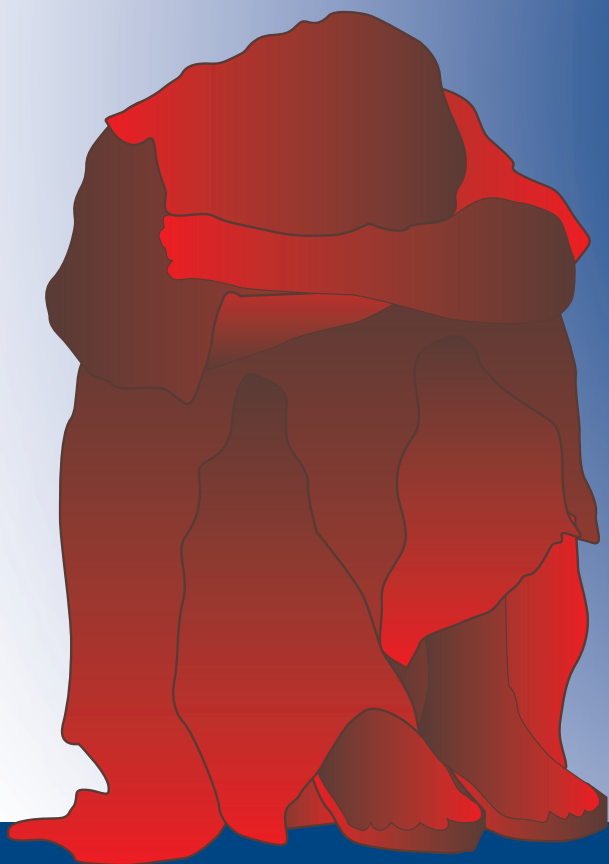
### QUELQUES CHIFFRES

Comme mentionné plus haut, 481 affaires ont été examinées par le LEC EGG en 2016. Dans les années précédentes lui avaient été soumises 506 en 2013, 452 en 2015 et 460 en 2014. Le LEC EGG rassemble deux sortes de données sur ces affaires : les données de processus et les données de cas.

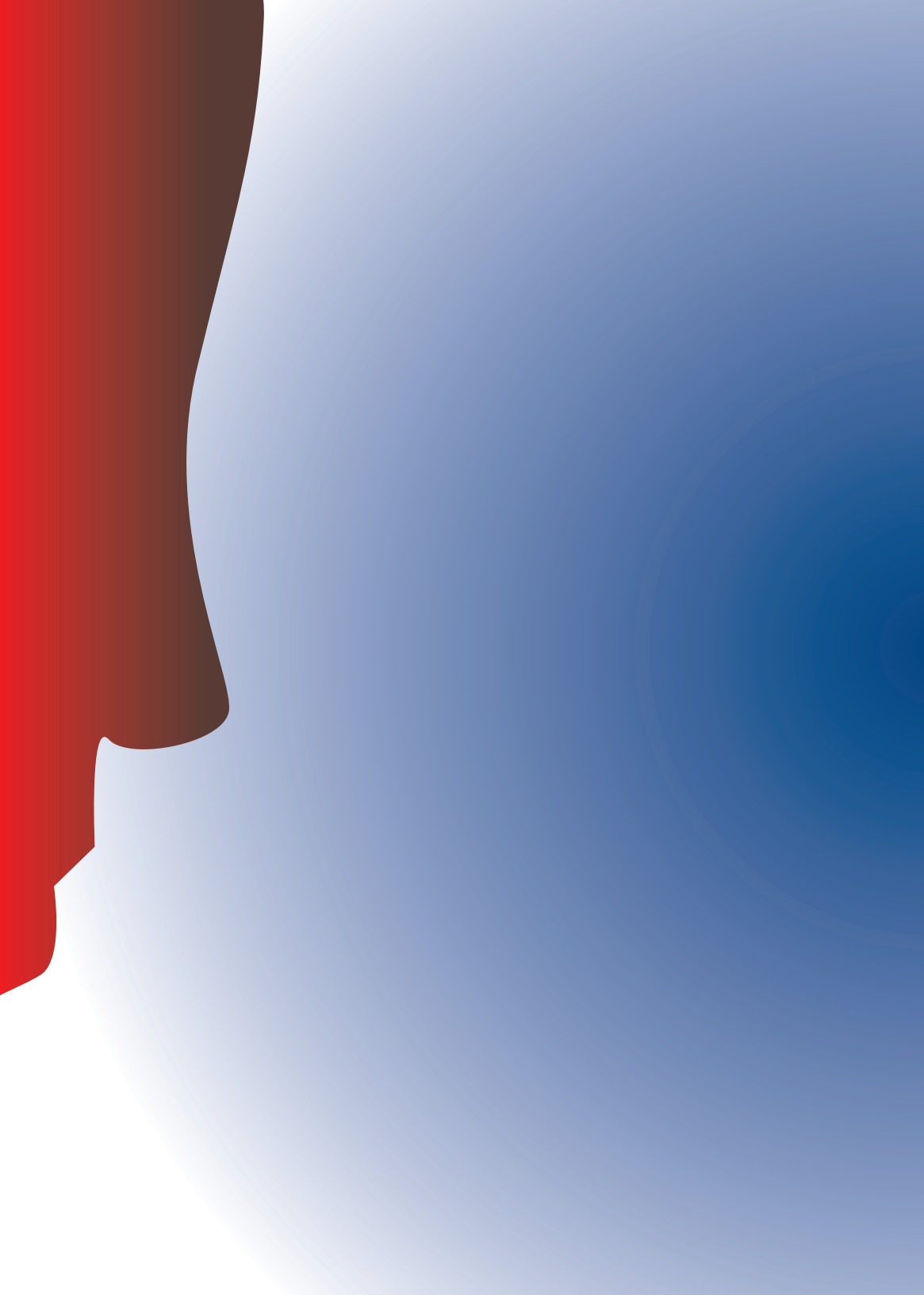
Les informations sur le processus décrivent les caractéristiques d'approche des affaires d'honneur, c'est-à-dire la mise en oeuvre de la « méthode LEC EGG ». Pour la police néerlandaise, cette méthode constitue la norme dans le traitement des crimes d'honneur. Elle comporte différentes étapes. La première décrit les indicateurs au rouge. Ce sont les aspects saillants d'une affaire qui doivent alerter l'observateur sur l'éventualité de (risque de) violence motivée par l'honneur. Ces indicateurs sont inclus dans une procédure de recherche permettant de chercher dans les systèmes informatiques de la police les possibles affaires d'honneur. Parmi les cas probables ressortant de cette sélection grossière, les informations de fond pertinentes sont rassemblées à l'aide d'une liste de contrôle, c'est la

seconde étape. En 2016, une liste de contrôle complétée a été rencontrée dans 43% des affaires soumises au LEC EGG. Dans 31% des dossiers la liste de contrôle n'était pas incluse, mais quand même on peut trouver l'information nécessaire dans le dossier. Une analyse peut être faite sur la base des données figurant dans la liste de contrôle. Une troisième étape est l'intervention d'un expert externe par l'intermédiaire du LEC EGG. Sur les 481 affaires, il a été fait appel à un expert dans 2% des cas. Ce sont en règle générale des chercheurs expérimentés dans le domaine de la langue, de la culture et de la religion de groupes ethniques déterminés.

Outre des informations de processus, le LEC EGG recueille également des informations de cas. Les suivantes caractéristiques de cas ont été collectées : la catégorie sous laquelle la police range l'affaire (est-il question, par exemple, de menaces ou l'affaire est-elle signalée comme étant une disparition) et les origines ethniques des personnes concernées. Dans la majorité des cas (43%) il s'agissait de menaces. Ce ne sont pas toujours de menaces concrètes. Il arrive que les personnes concernées se sentent menacées, car elles craignent les réactions éventuelles dans leur milieu social dès lors qu'un secret – grossesse, relation hors mariage par exemple – risque de s'ébruiter. Chaque année, 1-3 suicides sont portés à l'attention du centre. En 2015, le LEC EGG a traité 9 affaires avec une victime fatale. Dans ces cas, il s'agissait d'assassinat ou d'homicide. Les victimes de ces homicides et assassinats étaient 6 hommes et 3 femmes. Toutes les victimes étaient des adultes. Au total, 5 hommes ont été jugés suspects. En 4 cas, il n'y avait pas un suspect. La plupart des affaires soumises au LEC EGG se produisent dans les milieux turc, marocain, irakien, syrien ou afghan, ce qui était aussi le cas en 2015. Un second groupe ethnique était impliqué dans 17% des cas en 2015. Des natifs néerlandais ont joué un rôle dans environ 33% de ces questions.







LANDELIJK EXPERTISE CENTRUM

**EER**  
GERELATEERD  
GEWELD

